



広報

くらっぴい

倉敷市水道局

Kurashiki Waterworks Bureau News

2023

4月

第84号



水道事業経営審議会の委員を募集します

水道局では、水道事業の経営状況などを審議する水道事業経営審議会を設置しています。審議会委員の任期は2年間で、学識経験者や各種団体の代表、一般公募の方々に構成し、水道事業経営全般についてご審議いただいております。

このたび、現委員の任期が令和5年7月31日をもって満了となるため、水道を利用するお客さまの代表として参加していただける方を公募します。応募方法など詳しくは、広報くらしき5月号および市ホームページに掲載します。

水道を利用するお客さまのご意見をこれからの水道事業に生かすため、皆さまの応募をお待ちしております。



▲水道事業経営審議会開催の様子

今までに審議された議題の一部

- ・水道事業の概要
- ・水道事業の経営
- ・水道事業の財政状況
- ・くらしき水道ビジョンの進捗状況
- ・広報のあり方・手法 など

☎ 水道総務課企画検査室 ☎ 426-3654

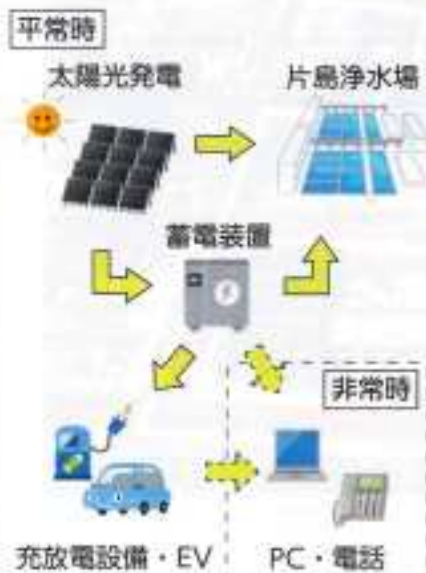
ゼロカーボンシティ チャレンジ



片島浄水場内に設置した太陽光発電設備



▲ゼロカーボンシティ実現への推進力を高めるシンボルマーク「ゼロクラ」



**環境に優しい
太陽光発電設備を導入**

倉敷市は令和3年6月に、2050年までに二酸化炭素排出量の実質ゼロを目指す「ゼロカーボンシティ」へのチャレンジを表明しています。

水道局では、令和5年2月から片島浄水場の敷地内で、民間資金を活用した太陽光発電設備の運用を開始しました。発電した電力は、平常時には同浄水場で全て使用し、また、防災拠点としての強化を図るため、非常時には防災用電源として活用できるよう整備しました。水道局は電力を自ら生産し、消費する電力の地産地消に取り組み、消費する電力の削減を図り地球温暖化対策に貢献します。

クイズと質問にお答えいただいた方に抽選でプレゼント!

クイズ 片島浄水場内に導入した太陽光発電設備は、年間どれくらい二酸化炭素 (CO₂) の排出量を削減できるでしょうか。
 ㉔約27t/年 ㉕約270t/年 ㉖約2,700t/年

質問 Web版広報くらっぴい第3号で取り上げてほしいテーマは?

応募方法 電子申請でまたははがきに①~⑥をご記入の上、下記の宛先にお送りください。
 ①クイズの答え ②質問の回答 ③広報くらっぴい4月号の感想や意見 ④欲しい賞品 (AかB) ⑤郵便番号 ⑥住所 ⑦氏名 ⑧年齢 ⑨お寄せいただいた感想や意見、イラストなどを広報紙やホームページなどで紹介してよいか (〇か×)

宛先 はがき：〒710-8565 倉敷市水道局 水道総務課 くらっぴい4月号係

締切 令和5年5月8日(月) (はがきは当日消印有効)

注意事項 お一人様1通 (回) の当選とさせていただきます。通常はがきは1通63円です。個人情報、賞品の発送以外に使用することはありません。当選発表は賞品の発送をもって代えさせていただきます。



**A トートバッグと
マスクingテープのセット
10名様**



**B くらしきの水
(500ml・24本セット)
5名様**

電子申請はこちらから→
(倉敷市電子申請サービス)



広報くらっぴい 令和5年4月発行 第84号
 ■編集・発行 / 倉敷市水道局水道総務課企画検査室 〒710-8565 倉敷市西中新田640番地
 ☎ 426-3654 FAX 427-7271
 ■ホームページ / <https://www.city.kurashiki.okayama.jp/suidou/>
 ■Eメール / wbadm@city.kurashiki.okayama.jp
 広報くらっぴいは年4回(4月、7月、10月、12月)発行しています。
 (「くらっぴい」は、倉敷市水道局イメージキャラクターの名前です)



自宅での漏水は漏水修理が可能な事業者へ



水道メーターより自宅側で漏水が発生した場合は、別冊に掲載してある「倉敷市指定給水装置工事事業者」へ修理を依頼してください。

修理を依頼する場合の注意点

- ・複数の事業者から見積もりを取る。
 - ・修理の内容・費用を確認する。
 - ※見積もりは有料の場合があります。
- 詳しくは、事業者へ直接お問い合わせください。

最新の「倉敷市指定給水装置工事事業者一覧」など詳しくはこちら➡



水道管理課 ☎ 426-3675

倉敷市水道局 修繕工事 検索

水道メーターの取り替えにご協力を

水道メーターは、計量法により8年ごとの取り替えが必要です。対象のお客さまには、事前に工事期間、施工業者などを記載した「お知らせ」を配布します。

なお、取り替えはお客さまの留守中に行う場合もあり、立ち会いは原則不要です。

- 取り替え期間：4月～7月
- 取り替え費用：無料

※施工業者は水道局が発行した身分証明書を携帯しています。



▲水道メーターの一例



水道料金窓口

倉敷 ☎ 426-3661 水島 ☎ 446-1611
児島 ☎ 473-1125 玉島 (船穂・真備地区を含む) ☎ 522-8123

Web版 くらっぴい 第2号ができました

スマートフォンやパソコンなどで見られる Web 版広報くらっぴい第2号を公開しました。全9問のクイズで、水道水について分かりやすく知ることができる内容です。全問正解に挑戦してみてください。

第2号に掲載のクイズを一部紹介

水道水をそのまま飲める国はどれくらい？

- A ほとんど全部
- B 約100カ国
- C 約10カ国

答えは Web で➡



※ Web をご覧いただけない方には、ご要望に応じて一部印刷したものを送りますのでご連絡ください。

水道総務課企画検査室 ☎ 426-3654

第2号 水道水ってどんなもの？



特集

民間資金を活用した太陽光発電設備を導入

民間資金を活用ってどういうこと？

発電事業者が太陽光発電設備（対象面積：約4,000㎡、設備容量：約480kW）の設備費用を負担することで、水道局では浄水場の敷地内に初期投資なしで太陽光発電設備を導入することができるものです。

今回は「PPAモデル」という民間資金活用モデルを使いました。

PPAは「Power Purchase Agreement（電力購入契約）」の略です。ちなみに、岡山県内の公共施設で初めてPPAモデルを活用しました！



なぜ太陽光発電設備を設置したの？

水道局では平成24年に太陽光発電設備を設置し、環境対策に取り組んでいます。さらなる環境負荷低減の取り組みとして、新たに片島浄水場内に太陽光発電設備を設置するものです。



水道水をつくりお客さまに届けるまでには、多くの電力が必要です。電力を多く使うことは、発電する過程でより多くの化石燃料などを使い、二酸化炭素(CO₂)を多く排出することになります。太陽光発電は、発電の際に化石燃料などを使用しないため、地球温暖化の原因となる二酸化炭素(CO₂)の排出量が少ないクリーンなエネルギーです。



二酸化炭素(CO₂)の削減量は？

年間約270tの削減量となります。



約2万本が吸収するCO₂量に相当します！
杉の木

浄水課 ☎ 465-7314

▲上空から撮影した片島浄水場