

막상 **재해** 가 일어나면

재해 후의 정리는 일반적으로 생활쓰레기로 버리지 못하며 젖은 다다미나 진흙 투성이 가구 등의 재난폐기물이 대량 발생합니다.

재난폐기물을 적절하게 처리하기 위해, 시에서는 재해의 종류나 피해 상황에 따라 쓰레기의 선별 방법이며 반입장소에 관한 방침을 결정해 다음의 방법으로 알려드립니다.

- ① 홈페이지
- ② 쓰레기 선별 앱 “산아~르” (“さんあ~る”)
- ③ 전단지 (피난소, 시내의 공민관 등 *에서 게시, 배포)
- ④ 홍보 차량

*시내의 공민관이란 구라시키·미즈시마·고지마·다마시마의 4기간 공민관과 24지구 공민관 및 분관입니다.

구라시키, 구라시키 히가시, 구라시키 니시, 구라시키 미나미, 구라시키 기타, 다쓰미, 신텐, 쇼, 자야마치, 니시아치, 미즈시마, 후쿠다, 후쿠다 미나미, 쓰라지마, 쓰라지마 미나미, 고지마, 시모쓰이, 혼조, 고토우라, 가라코토, 고나이, 다마시마, 다마시마 히가시, 다마시마 니시, 다마시마 기타, 다마시마 구로사키, 후나오, 마비등

앱의 이용을 부탁드립니다.



포인트

비상시에 대비해 정보 수집이 가능한 장소가 어디인지 알아 둡시다.

구라시키 환경 캐릭터 구라이후

“구라이후”의 이름은 “구라시키 로 친환경 생활(라이프)을 한다.”에서 유래했습니다.

에너지를 많이 쓰는 라이프 스타일을 바꿔 살기 좋은 구라시키를 만들자는 생각을 담고 있습니다. 몸은 구라시키다움을 표현한 “곳간”, 커다란 머리는 둥근 지구, 머리의 잎사귀는 자연이 풍부한 구라시키의 “구(<)”, 청색 발은 다카하시가와 강하의 청류를 표현하고 있습니다.



시민관 재난폐기물 처리 핸드북
재해로 인해 나온 쓰레기 어떻게 하면 좋지요?

【개요판】

발간 2021년 3월
구라시키시 환경 재활용국 재활용 추진부
일반폐기물 대책과 전화: 086-426-3375
이메일: gwst@city.kurashiki.okayama.jp

셋으로 접어서 이용하십시오.

시민관 재난폐기물 처리 핸드북

재해로 인해 나온 쓰레기 어떻게 하면 좋지요?

【개요판】

구라시키시의 재난폐기물에 대해서는

倉敷市 災害廃棄物

검색

구라시키시
Kurashiki City

재난폐기물의 **선별방법** 이나 **배출방법** 은 평소와 다릅니다 !

대규모 재해 후의 집 정리는 시가 재해 후에 결정해 알려 드리는 쓰레기 선별방법이나 반입장소 등을 확인하고 다음 순서를 참고로 배출해 주십시오.

스텝 1 ~제 1 선별~ 생활쓰레기와 재난폐기물을 분리합니다.

함께 모아서 버리는 쪽이 빨리 정리될 것 같지만 쓰레기 수집에 오히려 시간이 걸립니다.
생활쓰레기 중에는 먹다 남은 음식 등의 음식물 쓰레기가 많이 포함되어 있기 때문에 생활쓰레기의 처리가 늦어지면 악취나 해충 발생의 원인이 될 우려가 있습니다.

왜 생활쓰레기와 재난폐기물을 분리하나요?



스텝2 ~제 2 선별~ 재난폐기물을 분리합니다.

선별이 안 되어 있는 쓰레기는 임시적환장에 옮긴 후, 다시 선별 등을 하지 않으면 처리업자에게 넘겨 줄 수 없기 때문에 시간이 걸립니다. 구라시킴시에서는 서일본 호우의 재난폐기물의 처리를 실제로 해 온 사업자와 검토를 거듭해 조금이라도 빨리 처리 되도록 다음과 같이 선별을 상정하고 있습니다.
(주) 재해의 종류에 따라 선별이 바뀔 수 있습니다.

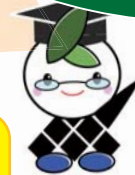
왜 재난폐기물을 분리하지 않으면 안되나요?



스텝3 ~쓰레기는 어디에 버리지요?~ 생활쓰레기는 쓰레기 스테이션에 재난폐기물은 임시적환장에 버리십시오.

대량 발생한 재난폐기물은 일반적으로 가정 쓰레기로 버리지 못하는 것이나 피해로 인해 통상대로의 선별로는 처리할 수 없는 것도 많기 때문에 쓰레기 스테이션과는 별도로 재난폐기물 전용 임시적환장을 피해지역 내에 개설합니다. 또한 고령자 세대 등으로 운송 수단이 없는 분에게는 호별 수집이나 자원 봉사 센터와 연계한 운반 지원체제도 검토합니다.

임시적환장이란?



- ①와류이 섞인 토사 ②가연물(목재가구, 더러운 의류, 플라스틱 제품)
- ③불연물(유리, 도자기, 유리병류, 현광등) ④고철류(금속제 가구, 자전거)
- ⑤와류류(기와, 블록, 벽돌, 콘크리트)
- ⑥폐가전(텔레비전, 냉장고·냉동고, 세탁기·의류 건조기, 에어컨)
- ⑦소형가전(전자렌지, 밥솥, 선풍기) ⑧다다미·매트리스·소파
- ⑨석고 보드·슬레이트·사이딩(외벽널) ⑩위험물(소화기, 태양광 패널, 배터리)



와류이 섞인 토사 가연물 불연물 고철류 와류류
폐가전 (4품목) 소형가전 다다미·매트리스 등 석고 보드·슬레이트 위험물

재해 시에는 여러분에게 불편·폐를 끼쳐 드려 죄송합니다만 한시라도 빨리 재난폐기물을 처리할 수 있도록 이해와 협조를 부탁드립니다.