

一旦发生 **灾害** 的话

灾害过后收拾家里时，通常不能作为生活垃圾扔掉的被水泡过的榻榻米和沾满泥的家具等灾害废弃物会大量产生。

为了适当地处理灾害废弃物，市政府根据灾害的种类和受灾情况，制定垃圾的分类方法和放置场所的方针，通过下列方法予以通知。

- ① **市政府主页**
- ② **垃圾分类软件“さんあ～る”**
- ③ **宣传单**（在避难所和市内的公民馆等*处揭示、发放）
- ④ **宣传车**

*市内的公民馆等指的是仓敷、水岛、儿岛、玉岛4个基于公民馆和24个地区公民馆及分馆。

仓敷、仓敷东、仓敷西、仓敷南、仓敷北、多津美、新田、庄、茶屋町、西阿知、水岛、福田、福田南、连岛、连岛南、儿岛、下津井、本荘、琴浦、唐琴、乡内、玉岛、玉岛东、玉岛西、玉岛北、玉岛黑崎、船穗、真备等

请登录软件。



要点

为紧急事态做准备，请事先了解一下能搜集到信息的场所吧。

市民版 灾害废弃物处理手册

自然灾害造成的垃圾 如何处理呢？

【概要版】

关于仓敷市的灾害废弃物

倉敷市 災害廃棄物

搜索



仓敷环境吉祥物 酷来福

“酷来福”的名字源于在仓敷过着善待自然的生活的意思。含有改变大量消耗能源的生活方式，创建宜居仓敷的寓意。身体是象征仓敷的“仓库”，大大的头代表圆形的地球，头上的叶子代表丰足的绿色和仓敷日语发音中的“く”字，蓝色的脚代表高梁川的清流。

市民版 灾害废弃物处理手册

自然灾害造成的垃圾 如何处理呢？

【概要版】

发行时间 2021年3月

仓敷市环境再利用局再利用推进部

一般废弃物对策课

电话：086-426-3375

电子邮箱：gwst@city.kurashiki.okayama.jp

请折成三折后使用

仓敷市
Kurashiki City

灾害废弃物的分类方法和处理方法与平常有所不同！

大规模灾害发生后收拾家里时，请确认市政府灾害后决定并通知的垃圾分类方法和放置场所等，请参考下列的顺序进行处理。

第1步 ~ 第1分类 ~ 把生活垃圾和灾害废弃物分开吧

一起都扔掉的话，虽然能较快地把屋子收拾好，可是这样的话垃圾收运上却很花时间。

生活垃圾中，含有剩饭剩菜等的垃圾比较多，生活垃圾处理的不及时的话，就可能会产生恶臭和害虫。

为什么要把生活垃圾和灾害废弃物分开呢？



第2步 ~ 第2分类 ~ 把灾害废弃物分类吧

没有分类的垃圾，运到临时放置处后，不进一步分类的话，就不能交给废弃物处理业者，这样就很花费时间。

仓敷市与对西日本暴雨造成的灾害废弃物进行实际处理的业者多次探讨，为了能尽快处理灾害废弃物，假定进行以下分类。

(注释) 灾害的种类不同，分类方法也会有变化。

为什么不把灾害废弃物做好分类就不行呢？

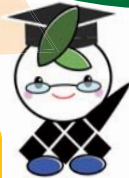


第3步 ~ 垃圾扔向何处呢？ ~ 生活垃圾扔到垃圾站 灾害废弃物扔到临时放置处吧

这些大量产生的灾害废弃物通常都是不能作为家庭垃圾扔出或者大多数是因受灾按照通常的分类无法进行处理的垃圾，所以，在受灾区内垃圾站以外的地方设置灾害废弃物专用的临时放置处。

对于高龄者家庭等没有搬运手段的，我们将去各户收集，和志愿者中心联合的搬运支援体制也在研究。

何谓临时放置处？



- ①瓦砾中混杂的泥沙 ②可燃物（木制家具、脏衣服、塑料制品）
- ③不可燃物（玻璃、陶瓷器、瓶子类、荧光灯） ④废金属（金属制家具、自行车）
- ⑤瓦砾类（瓦、空心砖、砖、水泥）
- ⑥废家电（电视、冰箱·冰柜、洗衣机·烘干机、空调）
- ⑦小型家电（微波炉、电饭锅、风扇） ⑧榻榻米·床垫·沙发
- ⑨石膏板·石板瓦·外墙板 ⑩危险物品（灭火器、太阳能电池板、蓄电池）



瓦砾中混杂的泥沙

可燃物

不可燃物

废金属

瓦砾类



废家电（4种）

小型家电

榻榻米·床垫等

石膏板·石板瓦

危险物品

灾害发生时，也许会给大家带来不便和麻烦，为了能尽快处理灾害废弃物，请大家给予理解和配合。