

自然灾害造成的垃圾 如何处理呢？

仓敷市

Kurashiki City

关于仓敷市的灾害废弃物

倉敷市 災害廃棄物

搜索



近年来，日本全国各地都发生了大规模的自然灾害。

仓敷市也于 2018 年在其下辖的真备町发生了水灾，被淹面积约 1200 公顷，约 5600 户房屋受损。

灾害所产生的垃圾，被堆放在路上和空地等处，对受灾地的重建和重建造成了很大的阻碍。

本手册，基于本市受灾中获得的经验，为了使作为大规模灾害的重建和重建第一步的灾害废弃物的处理得以迅速进行，以全体市民在平时就能做好防灾准备为目的制作而成。

(注释) 本手册刊有受灾时的照片。如果看到这些照片会给您造成心理压力的话，请看手册的概要版。





西日本暴雨灾害的受灾情况（仓敷市真备地区）

灾害和垃圾

西日本暴雨灾害中，房屋浸水使家具散乱一地，到处都能闻到污水和被泡湿的储备米发出的强烈的味道，泥沙堆积，尘土飞扬等日常生活中见不到的场景会让人想起来。

那么，因灾害而产生的垃圾到底有多少呢？

仓敷市产生了大约 35 万吨，大约相当于仓敷市平常时期 2 年的垃圾量。

仓敷市花了约 2 年的时间才把这些垃圾进行了合理的处理。

灾害时的垃圾被乱扔的话，紧急车辆无法通行，垃圾撤除工作长期化，恶臭等导致生活卫生环境恶化等情况就会出现，这些很可能都成为早期重建的阻碍。

大家按照规定扔垃圾的话，垃圾就能迅速地得到处理，这是重建、重建的第一步。



自卫队开展救援
灾害发生时，保命是最优先的课题。



被水冲走的大型卡车
大规模水灾时，这么大的卡车也能被冲走，成为清理工作的很大障碍 ...



被浊流冲垮的堤防
决堤后，房屋里转眼间就会浸水。决堤处附近的房屋就会或者流进泥沙，或者受到损害 ...

所谓灾害废弃物

灾害废弃物指的是因自然灾害而成为废弃物的家具什物等。
灾害废弃物和日常生活中产生的垃圾不同，一段时间内会大量产生，所以市政府须有计划地进行处理。



要点
灾害时的垃圾超出想象！
处理掉所有的垃圾要花费数年时间。



洪水刚过后的样子（仓敷市真备地区）

一旦发生 **灾害** 的话

如果发生大的灾害的话，灾害后必须要做的事情就是“收拾”家。

灾害过后收拾家里时，不能作为生活垃圾（家庭日常中扔的垃圾）扔掉的被水泡过的榻榻米和沾满泥的家具等灾害废弃物会大量产生。

为了适当地处理灾害废弃物，市政府根据灾害的种类和受灾情况，制定垃圾的分类方法和放置场所的方针，通过下列方法予以通知。

- ①市政府主页
- ②垃圾分类软件“さんあ～る”
- ③宣传单（在避难所和市内的公民馆等*处揭示、发放）
- ④宣传车

灾害发生后，会有电波信号差，看市政府的主页等比较困难的时候。为了从纸制宣传单上也能得以确认，请事先确认好家附近宣传单的发放场所。

*市内的公民馆等指的是仓敷、水岛、儿岛、玉岛4个基于公民馆和24个地区公民馆及分馆。
仓敷、仓敷东、仓敷西、仓敷南、仓敷北、多津美、新田、庄、茶屋町、西阿知、水岛、福田、福田南、连岛、连岛南、儿岛、下津井、本荘、琴浦、唐琴、乡内、玉岛、玉岛东、玉岛西、玉岛北、玉岛黑崎、船穂、真备等

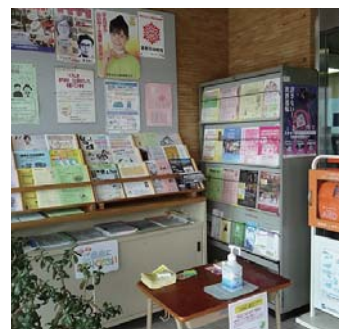


被浊流冲走的家具什物
水灾中，被浊流冲过来的不仅仅是家具什物，还有泥沙和污泥。这些是产生恶臭的原因...



避难所

避难所除了支援物资以



公民馆的揭示板

公民馆是各个地区的立脚点。灾害外，还汇集了很多信息。发生时请积极地利用。

要点

为紧急事态做准备，请事先了解一下能搜集到信息的场所吧。



请登录软件。





受灾建筑内部的样子

灾害时的垃圾

~ 灾害过后有必要进行的第1分类 ~

西日本暴雨中，由于浸水而损坏的家具、家用电器、榻榻米和被褥等非常多的家具什物被处理掉。

仓敷市为了维护受灾地区的生活环境，尽早处理灾害废弃物，根据受灾中获得的经验，对灾害时的收集方法进行修改。

灾害发生后，不仅仅是灾害废弃物，各自家庭和避难所每天都会产生很多的生活垃圾。

第1分类就是把生活垃圾和灾害废弃物分开。把生活垃圾和灾害废弃物分开的话，就可以防止生活环境的恶化。

生活垃圾中，含有剩饭剩菜等的垃圾比较多，生活垃圾处理的不及时的话，就可能会产生恶臭和害虫。

仓敷市尽可能在灾害发生3天之内，恢复从垃圾站收运垃圾。



屋前扔出的家具什物

收拾房屋首先要做的是把东西都放到屋外。然后分成需要的和不需要的。不需要的当中，把生活垃圾单独放到一个地方。



堆满灾害废弃物的垃圾站

把灾害废弃物扔到垃圾站的话，像图片中那样，生活垃圾就无法取出来，结果就会被长时间地放置...

为什么要把生活垃圾和灾害废弃物分开呢？

一起都扔掉的话，虽然能较快地把屋子收拾好，可是这样的话垃圾收运上却很花时间。即使紧急情况时，我们也争取在当天收运生活垃圾，请给予配合！



要点

首先是把生活垃圾和灾害废弃物分开。
尽早恢复垃圾站的垃圾收运！



瓦砾中混杂的泥沙



可燃物



不可燃物



废金属



瓦砾类



废家电 (4种)



小型家电



榻榻米·床垫等



石膏板·石板瓦



危险物品

灾害废弃物的分类

~ 灾害发生后有必要进行的第2分类 ~

第2分类指的是灾害废弃物分类。

仓敷市与对西日本暴雨造成的灾害废弃物进行实际处理的业者多次探讨，为了能尽快处理灾害废弃物，假定进行以下分类。

- ① 瓦砾中混杂的泥沙
- ② 可燃物 (木制家具、脏衣服、塑料制品)
- ③ 不可燃物 (玻璃、陶瓷器、瓶子类、荧光管)
- ④ 废金属 (金属制家具、自行车)
- ⑤ 瓦砾类 (瓦、空心砖、砖、水泥)
- ⑥ 废家电 (电视、冰箱·冰柜、洗衣机·烘干机、空调)
- ⑦ 小型家电 (微波炉、电饭锅、风扇)
- ⑧ 榻榻米·床垫·沙发
- ⑨ 石膏板·石板瓦·外墙板
- ⑩ 危险物品 (灭火器、太阳能电池板、蓄电池)

(注释) 灾害的种类不同，分类方法也会有变化。

要点

处理灾害垃圾时，把事先分好类的垃圾放到指定好的场所！



在临时放置处把冰箱里的东西取出
扔掉的冰箱里如果放有食品的话，在给废弃物处理业者之前必须用手把里边的东西拿出来。这样非常花费时间，也会成为产生恶臭和害虫的原因 ...

【灾害废弃物主要的处理方法】

①瓦砾中混杂的泥沙	填拓
②可燃物	焚烧·熔融处理(再生利用)
③不可燃物	循环利用·填拓
④废金属	循环利用
⑤瓦砾类	循环利用·填拓
⑥废家电	循环利用
⑦小型家电	循环利用
⑧榻榻米·床垫·沙发	焚烧·熔融处理(再生利用)
⑨石膏板·石板瓦·外墙板	填拓
⑩危险物品	合理处理

为什么不把灾害废弃物做好分类就不行呢？



没有分类的垃圾，运到临时放置处后，不进一步分类的话，就不能交给废弃物处理业者，这样就很浪费时间。
为了让受灾地能早一天处理掉灾害废弃物，请您对废弃物分类给予配合。



临时放置处（吉备路清洁中心）

何谓 **临时放置处** ？

地震、暴雨、台风等自然灾害发生时，会出现大量超乎想象的灾害废弃物。

这些灾害废弃物通常都是不能作为家庭垃圾扔出或者大多数是按照通常的分类无法进行处理的垃圾，所以在受灾区内设置专用的临时放置处。

为了能尽早把灾害废弃物从受灾区撤出，请大家尽量把垃圾运到临时放置处。

【请不要扔到平时使用的垃圾站里】

对于高龄者家庭等没有搬运手段的，我们将去各户收集，和志愿者中心联合的搬运支援体制也在研究，在体制形成前不要着急，请耐心等待。

灾害废弃物堵在路上，会阻碍消防车和急救车的通行，临时放置处开设之前，需把垃圾保管在各自家里，请给予配合。

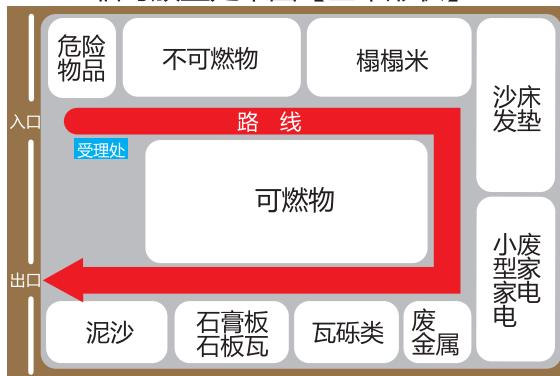


临时放置处的分类表示
请按照临时放置处的分类表示，放到指定的场所。



由地区居民设置的禁止随意堆放垃圾的请求
扔掉的灾害废弃物小山般地堵住了道路，也成为了再建的阻碍 ... 大灾害时才需要大家互相配合！

临时放置处草图【基本形状】

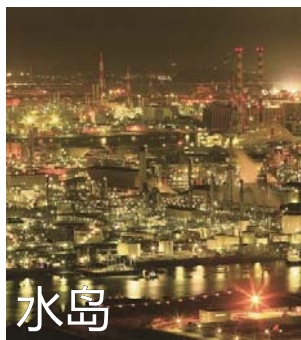


要点

有时会通过受灾证明书或者身份证来确认是否是灾害废弃物。



仓敷



水岛



儿岛



玉岛



庄



茶屋町



船穂



真备

通过提高地区的防灾能力来保护大家的和我们地域资源丰富的家园仓敷市吧

以**防灾能力强的**城市为目标

关于大规模灾害发生时的废弃物处理，事先做好准备是非常重要的。

有人说所谓事先准备就是“加深有关知识”，“不要的东西不存着”，有了这些难道就没问题了吗？

从西日本暴雨中的情况来看，大规模灾害发生时，不仅仅是家里还是道路上，迄今为止所生活的社会也都受到了大大的打击，引起了大规模的混乱。

我们非常有必要考虑到作为所谓前提条件，混乱一定会发生的。

混乱发生时重要的是，我们想着“自己心里重要的人”。同时也要以这样的心情去考虑“我们的家园”。

每个人都具有“我们的家园”的意识，受灾后，大家互帮互助，不要让垃圾把街道埋没，能做到这样的话，地区的防灾能力就能提高了。

关于仓敷市的灾害废弃物



仓敷市一般废弃物对策课主页

请扫二维码



仓敷市灾害废弃物处理计划

关于仓敷市的灾害废弃物，请在“仓敷市 灾害废弃物处理计划”里确认。



仓敷市上门讲座

关于灾害废弃物，对想进一步了解的我们将举行上门讲座！详情请向一般废弃物对策课咨询。

支援大家学习防灾知识！



要点

为了自己心里重要的人...
地区的力量是早日再建、重建的关键。



仓敷环境吉祥物 酷来福

“酷来福”的名字源于在仓敷过着善待自然的生活的意思。含有改变大量消耗能源的生活方式，创建宜居仓敷的寓意。身体是象征仓敷的“仓库”，大大的头代表圆圆的地球，头上的叶子代表丰足的绿色和仓敷日语发音中的“く”字，蓝色的脚代表高粱川的清流。

市民版 灾害废弃物处理手册

自然灾害造成的垃圾 如何处理呢？

发行时间 2021年3月

仓敷市环境再利用局再利用推进部

一般废弃物对策课

电话：086-426-3375

电子邮箱：gwst@city.kurashiki.okayama.jp