

# くらしき

2020年

# 農業委員会だより

No.32



真備町服部地区 圃場

## 主な内容

- 会長あいさつ・表彰  
真備地区圃場から 2-3
- 農業委員会からのお知らせ  
真備地区の下限面積が変更になりました 4-5
- 法改正のお知らせ・  
農業委員、推進員の活動紹介 6-7
- 貸借料情報  
編集後記 8

## 会長あいさつ

早春の候、皆様にはいかがお過ごしでしょうか。

日頃より農業委員会活動に格別のご支援・ご協力を賜り厚く御礼申し上げます。

さて、農業委員の選出方法が選挙制から任命制に変わり、農地利用最適化推進委員も新たに設置され、手探りの中スタートした現体制も令和2年4月21日をもって任期の3年を迎えます。

農業委員会に求められる役割は年々増してきており、平成30年11月の法改正では、相続未登記農地の利用促進や全面コンクリート張りの農業用施設を農地とみなす取扱いがなされました。また、「農地利用の最適化」推進に向け、農地の集積、担い手の確保・育成、遊休農地解消等の取組みを強化し、目に見える成果を積み上げていくことが求められています。

これら取組みの成果は一朝一夕になせるものではなく、改選後の新体制移行後も農業委員と農地利用最適化推進委員が密接に連携する必要があります。それぞれの使命を地域で果たしていくことで「農地利用の最適化」を推進してまいり所存ですので、今後とも皆様のご理解ご協力をお願い申し上げまして、挨拶といたします。



会長 花巻 修二



## 表彰

倉敷市農業祭表彰・農林水産業功労者

本市の行政にたずさわり、通算12年の長期にわたり農業委員として地域農業振興の充実・発展に貢献した功労をたたえられ、矢野秀典委員が表彰されました。



矢野 秀典 委員 (市長と記念撮影)

倉敷市農業委員会のホームページをご存知ですか？



倉敷市農業委員会のホームページで農地法手続きに必要な書類をダウンロードすることができます。また、農地法に関する様々な情報を掲載しています。農業委員会だよりも掲載していますので検索してみてください。

倉敷市農業委員会

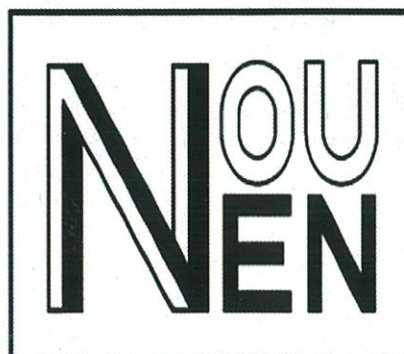
検索



## 農地に関するお手続き、お問い合わせは農業委員会事務局へ

- 農地を売買したい
- 農地を借りたい, 貸したい, 解約したい
- 農地を転用したい
- 農地を相続した

農業委員会事務局	☎086-426-3895
農業委員会児島駐在	☎086-473-4374
農業委員会玉島駐在	☎086-522-8126
農業委員会真備駐在	☎086-698-5042
庄支所産業建設係	☎086-462-1212
茶屋町支所産業建設係	☎086-428-0001
船穂支所産業係	☎086-552-5110

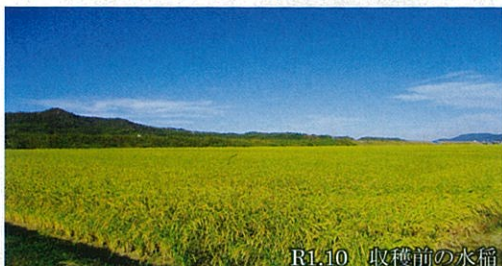


農業者年金に加入しよう！

農業者年金への加入を通じて「農家を応援」したい気持を表現した農業者年金ロゴマークが誕生しました。



R1.5 収穫前の大麦



R1.10 収穫前の水稻



平成30年7月豪雨で、小田川の堤防の高さまで冠水した服部地区は土砂やガレキが流入し、この地で営農している服部営農組合法人の水稻は全滅しました。その後、延べ300人を超えるボランティアの協力があり、多くの人に支えられ平成30年11月初旬に二条大麦の播種(7.6ha)にこぎつけました。

順調に麦が育ってくれるかどうか不安と期待の中、すくすくと麦は成長していき被災後初めての収穫を5月下旬に迎え、黄金色に育った麦は予想を超える大豊作でした。土砂の流入で養分が流れ込んだことが要因ではないか、と水川組合長は推測します。

また、麦の収穫と並行して水稻作付の準備もおこない、5月下旬頃から15haの圃場に順次「アケボノ」を播種していきました。こちらも順調に成長し、夏には青々とした田園風景になり、秋には被災前と変わらない収穫風景が広がっていました。お邪魔した10月21日も平日にもかかわらず4台ものコンバインがせわしなく稼働していました。水稻も豊作となり水川組合長も「被災前と栽培方法を変えた点は肥料の量を6割程度に減らしただけ。特別なことは何もしていない。完全復活だ」と胸を撫でおろし、自らもコンバインに乗り込み稲刈りに精を出されていました。目に見える形で真備地区が復興していくことに勇気づけられますね。

# レンコンのすすめ

## 連島レンコンについて

南地区 農業委員 平井 正敏

私が小学生の頃(昭和30年前半)学校の横は一面広大なれんこん畑だったのでレンコンへの関心は大きいものがあります。

連島は高梁川の河口部に位置しており、江戸時代後期から干拓が行われ徐々に面積を拡げてきました。土壌は塩分を含んでいたため最初は綿花を中心に栽培をしていたようですが、経年で塩分は下がっても地質は粘土質で土地が低く耕作には不向きであったため、昭和20年頃からレンコンの栽培が始まりました。水中の作物であるため連作障害も少なく現在では作付面積が30ヘクタールにもなっています。

レンコンの特徴は食感としてシャキシャキ感があり、貧血予防に効果のあるビタミンB1、B2が含まれ、食物繊維もあり整腸に良いとされています。また縁起物として「先が見通せる」ということで古来からおせち料理に重宝がられています。

れんこんは8月中旬頃から翌年5月頃まで出荷されます。サラダに煮物、揚げ物にするとお好みの食感が楽しめます。地産地消の面からもいかがでしょうか。

# 農業委員会からのお知らせ

真備地区全域の下限面積を下記のとおり引き下げました（令和元年9月11日～）

大字				変更前下限面積 (a)	変更後下限面積 (a)
真備町川辺	真備町岡田	真備町辻田	真備町市場	40	30
真備町有井	真備町上二万	真備町下二万	真備町箭田		
真備町尾崎	真備町妹	真備町服部			

(1 a = 100 m<sup>2</sup>)

平成30年7月豪雨災害により甚大な被害を受けた真備地区において、農地の遊休化と分散化を防止するとともに、農地を取得しやすくすることによる農業活性化を目的に下限面積を引き下げました。



## Q. 下限面積ってなんのこと？

農地を買う時に必要になる許可要件のひとつだよ。経営面積が小さいと生産性が低く、農業経営が安定しないよね。だから許可後に経営する面積が下限面積以上にならないと許可できないことになっているんだ。倉敷市では地区毎に20a～50aの下限面積を設定しているよ。（右図参照）



## Q. 下限面積が引き下がるとどうなるの？

農地が取得しやすくなり新規参入が見込めるよ。今までは真備地区で農地を取得しようとするに40aの農地を耕作している必要があったけど今後は30aでいいんだ。でも下限面積を下げ過ぎてしまうと農地集約の面で支障があるから、ただ下げればいいわけでもないんだ。



区 域	下限面積
羽島, 二日市, 加須山, 倉敷ハイツ, 有城, 亀山, 帯高, 五日市, 中帯江, 西田, 早高, 高須賀, 黒石, 八軒屋, 粒浦, 東粒浦, 粒江, 粒江団地, 茶屋町, 茶屋町早沖	50アール
西坂, 浅原, 生坂, 三田, 浜ノ茶屋, 藤戸町天城, 天城台1丁目～4丁目, 藤戸町藤戸, 上東, 下庄, 栗坂, 松島, 二子, 山地, 西尾, 日畑, 矢部, 庄新町	40アール
阿知1丁目～3丁目, 鶴形1丁目～2丁目, 本町, 東町, 船倉町, 川西町, 稻荷町, 南町, 中央1丁目～2丁目, 向山, 新田, 八王寺町, 大内, 川入, 日吉町, 石見町, 寿町, 北浜町, 日ノ出町1丁目～2丁目, 浜ノ茶屋1丁目～2丁目, 浜町1丁目～2丁目, 昭和1丁目～2丁目, 幸町, 美和1丁目～2丁目, 大島, 福島, 平田, 白楽町, 老松町1丁目～5丁目, 田ノ上, 田ノ上新町, 沖, 沖新町, 堀南, 西中新田, 笹沖, 吉岡, 浦田, 福井, 東富井, 西富井, 上富井, 四十瀬, 安江, 酒津, 水江, 中島, 西岡, 祐安, 宮前, 青江, 中庄, 中庄団地, 黒崎, 鳥羽, 徳芳, 福田町浦田, 福田町福田, 福田町古新田, 福田町南畝, 南畝1丁目～7丁目, 福田町松江, 松江1丁目～4丁目, 福田町東塚, 東塚1丁目～7丁目, 福田町広江, 広江1丁目～8丁目, 呼松町, 呼松1丁目～3丁目, 潮通1丁目～3丁目, 水島相生町, 水島東寿町, 水島西寿町, 水島東弥生町, 水島西弥生町, 水島東栄町, 水島西栄町, 水島東常盤町, 水島西常盤町, 水島東千鳥町, 水島西千鳥町, 水島福崎町, 水島海岸通1丁目～5丁目, 北畝1丁目～7丁目, 中畝1丁目～10丁目, 連島町連島, 連島1丁目～5丁目, 連島中央1丁目～5丁目, 連島町矢柄, 連島町亀島新田, 亀島1丁目～2丁目, 連島町西之浦, 連島町鶴新田, 鶴の浦1丁目～3丁目, 水島南亀島町, 水島北亀島町, 水島明神町, 神田1丁目～神田4丁目, 水島高砂町, 水島青葉町, 水島南幸町, 水島北幸町, 水島南春日町, 水島北春日町, 水島南緑町, 水島北緑町, 水島東川町, 水島南瑞穂町, 水島北瑞穂町, 水島西通1丁目～2丁目, 水島中通1丁目～4丁目, 水島川崎通1丁目, 林, 木見, 串田, 尾原, 曾原, 福江, 玉島上成, 玉島, 玉島1丁目～3丁目, 玉島乙島, 玉島阿賀崎, 玉島阿賀崎1丁目～5丁目, 玉島中央町1丁目～3丁目, 玉島柏島, 玉島柏台1丁目～5丁目, 玉島勇崎, 玉島爪崎, 新倉敷駅前1丁目～5丁目, 玉島長尾, 玉島八島, 玉島道越, 玉島富, 玉島道口, 玉島陶, 玉島服部, 船穂町船穂, 船穂町水江, 船穂町柳井原, <u>真備町川辺</u> , <u>真備町岡田</u> , <u>真備町辻田</u> , <u>真備町市場</u> , <u>真備町有井</u> , <u>真備町上二万</u> , <u>真備町下二万</u> , <u>真備町箭田</u> , <u>真備町尾崎</u> , <u>真備町妹</u> , <u>真備町服部</u>	30アール
西阿知町, 西阿知町西原, 西阿知町新田, 片島町, 児島小川町, 児島小川1丁目～10丁目, 児島柳田町, 児島稗田町, 児島上の町, 児島上の町1丁目～4丁目, 児島下の町, 児島下の町1丁目～10丁目, 児島田の口, 児島田の口1丁目～7丁目, 児島唐琴町, 児島唐琴1丁目～4丁目, 児島由加, 児島白尾, 児島味野1丁目～6丁目, 児島駅前1丁目～4丁目, 児島味野城1丁目～2丁目, 児島味野上1丁目～2丁目, 児島味野山田町, 児島味野, 児島味野城山, 児島赤崎, 児島赤崎1丁目～4丁目, 児島阿津1丁目～3丁目, 児島元浜町, 菰池, 菰池1丁目～3丁目, 下津井, 下津井1丁目～5丁目, 下津井吹上, 下津井吹上1丁目～2丁目, 下津井田之浦, 下津井田之浦1丁目～2丁目, 大島, 大島1丁目～2丁目, 児島通生, 児島塩生, 児島宇野津, 玉島黒崎, 玉島黒崎新町	20アール

# 農地法の一部が改正されました（2018年11月16日～）

## ① 【改正の概要】

水耕栽培や温度・湿度管理、収穫用ロボットの導入等の必要により、農業用ハウスの床面を全面コンクリート張りした場合の取り扱いが見直されました。

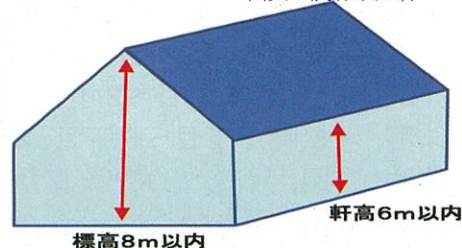
**改正前**は、農業用ハウスの床面をコンクリート敷きにする場合、転用の許可が必要でしたが、許可後その土地は農地法上の“農地”として取り扱われず、税制面でもメリットがありませんでした。

**改正後**は、農業委員会に届出することにより“農地”として取り扱われるようになり、固定資産税も農地として課税されるようになりました。設置を検討される方は事前にご相談ください。

※法改正前に設置されたハウスには適用されません。



出典：農林水産省



## ② 【改正の概要】

所有者、共有者が分からない農地の貸し借りができるようになりました。

**改正前**は、相続未登記の農地等を貸し付けしようとするとき共有持分を有する人の過半の同意が必要でした。

**改正後**は、事実上の農地の管理者（納税者等）が農地を貸したいときに農業委員会による「探索」「公示」の手続きを経て、不明な共有者の同意を得たとみなし農地中間管理機構に貸付けができるようになりました。

相続未登記の農地等とは…

- 農地の登記名義人が死亡しており相続人が多数に及ぶ農地
- 相続登記していないが、事実上管理している者がいる農地
- 数人による共有名義となっている農地

# 消費税率が変更になりました（2019年10月1日～）

2019年10月1日施行の消費税法改正にともない、低所得者の負担を軽減するため飲食料品と新聞に対する軽減税率（8%）制度が実施され、それに伴い2023年10月から適格請求書等保存方式（インボイス制度）が導入されます。農業者の方にも影響が大きいので制度移行に備えておきましょう。

**Q.** 軽減税率導入により何が変わる？

**A.** 農協等への農産物委託販売に係る課税売上げの計算方法が変更されます。これまで農業者の方は、農協等を通じて委託販売を行う際、農協等の販売手数料を控除した後の金額を課税売上げとすることが可能でしたが、今後は実際の販売額を課税売上げとしなければなりません。この課税売上の計算方法変更により課税売上高が1,000万円を超える場合、免税事業者から課税事業者となる可能性があります。

**A.** 仕入税額控除のための要件が変更されます。その要件とは、2019年10月以降は「8%と10%の区分記載請求書」の作成が求められ、2023年10月以降はインボイス制度に移行します。インボイス制度は登録事業者が発行した請求書の保存を要件として仕入税額控除を認める制度になっています。なお、免税事業者はインボイス（請求書）を発行できません。

# 農業委員・推進委員活動紹介



農業者の代表として農地を守り、有効利用するため広範な役割を担っている農業委員の日頃の活動をご紹介します。

## 農地パトロール（利用状況調査）を実施しています

### 西地区

農業委員会では毎年8月に市内全筆の農地パトロールを実施しています。このパトロールは違反転用や遊休農地の発生防止、解消を目的におこなうもので、農業委員と農地利用最適化推進員が緑の帽子と腕章を着用して回ります。

調査では、事前に準備した地図を基に農地を回り、前年に把握した遊休農地が解消されているかに重点を置き、新たに違反転用や耕作放棄地がある場合は地図に色を付けて記録していきます。遊休農地等の所有者の方には土地利用意向を伺います。遊休農地のまま放置し続けると固定資産税が1.8倍になる場合もありますのでご注意ください。

遊休農地は、病害虫の発生場所となったり、ゴミが不法投棄されるなど周囲の環境に悪影響を及ぼし、周辺にお住まいの方にもご迷惑になります。農地所有者の方は、雑草等で荒れる前に日頃から除草や耕運に努めてくださるようお願いします。



農地パトロールの風景  
西地区協議会の石井委員、  
亀山推進委員、田辺推進委員

## おかやま女性農業委員会 視察受入れ

### 真備地区 百本恵子推進委員

今回は倉敷市がブロック研修会の担当となり玉島地区で研修をしました。研修では玉島地区の果樹農家・妹尾充さんのぶどうハウス、岡本和正さんの桃畑、玉島北ピーチセンターを見学させていただきました。

妹尾さんは就農7年目で県新農業経営者クラブ連絡協議会会長も担われています。主にシャインマスカットを栽培、他にレモン栽培も始めたそうですがイノシシ等の鳥獣被害が多く、捕獲後の肉を猫や魚の餌に加工する利用法を研究中だそうです。

次に伺った桃農家の岡本さんはニューファーマーとして兵庫県から移住。桃の苗木を植えた畑で苦労話と熱い思いを聞かせていただきました。

参加者からは若手農業者の話が非常によかったと絶賛の声をいただき意義深い研修となりました。



研究中の新品種「マスカットバング」旬は短いですが粒が大きく皮が薄く濃厚



## 市街化農地で頑張っています！

### 茶屋町地区 三宅孝政推進委員

私の所有している農地の周辺は住宅化が進んでいて、農地も残り僅かになり我が家では30aの水田と15aの畑を営んでいます。秋に蓮華の種を蒔き、4月下旬には毎年近くの保育園児に蓮華摘みに来て楽しんでもらっています。



# 賃借料情報〔令和元年〕



これは、平成31年1月から令和元年12月までに締結（公告）された賃貸借における賃借料水準（10a当たり）です。  
賃借料情報は話し合いの際の目安にさせていただくための資料であり賃借料の金額を強制するものではありません。賃借料を決定する際は、両者でよく協議してください。

## 1 田（水稲）の部

締結（公告）された地域名	平均額	最高額	最低額	データ数	備考
旧倉敷市	6,300	10,600	3,000	217	
旧船穂町・旧真備町	8,000	13,300	2,900	15	
(参考) 倉敷市平均	6,300			272	

## 2 田（レンコン）の部

締結（公告）された地域名	平均額	最高額	最低額	データ数	備考
倉敷市全域	26,100	50,000	10,000	95	

## 3 畑（普通畑）の部

締結（公告）された地域名	平均額	最高額	最低額	データ数	備考
倉敷市全域	6,900	15,000	5,000	90	

## 4 畑（樹園地・ブドウ）の部

締結（公告）された地域名	平均額	最高額	最低額	データ数	備考
倉敷市全域	9,400	30,000	6,000	19	

## 5 畑（樹園地・モモ）の部

締結（公告）された地域名	平均額	最高額	最低額	データ数	備考
倉敷市全域	9,400	11,000	7,800	52	

## 6 畑（花卉）の部

締結（公告）された地域名	平均額	最高額	最低額	データ数	備考
倉敷市全域	8,000	8,000	8,000	4	

※賃借料が物納支給（水稲）の場合、60kg 当たり 13,300 円に換算している。  
※データ数は集計に用いた筆数である。  
※データは賃借料（有償）のみの集計とし、使用賃借（無償）は含めていない。

## 編集後記

今年は2020年東京オリンピックが開催されます。一年を通じて一番暑い8月に開催されます。この時期におこなうのは、放映権を取得している米国の意向が大きいとのこと。選手、観客の皆さんには熱中症に気をつけて大会を盛り上げてもらいたいものです。農業者の皆さんも暑い時期には、こまめに休憩・水分をとり、独りで農作業をしない等の熱中症対策をしましょう。

編集委員 貝原良幸 友本弘一 百本恵子  
平井正敏 吉田幸夫 (50音順)

リサイクル適性(A)

この印刷物は、印刷用の紙へリサイクルできます。

## 全国農業新聞

全国農業新聞は経営とくらしに役立つ農業総合専門紙として高い評価を受けています。全国の農業情報満載です。是非ご購入を！



毎週金曜日発行 B3版 8~10頁建  
購読料：月額700円（税込・送料込）

全国農業新聞のホームページ

<http://www.nca.or.jp/shinbun/index.php>