

# 生活排水を きれいに

家庭でできる水質浄化



— 倉敷市 —







## 2.川や海の汚れの原因

### (1) 川や海の汚れ

川や海の汚れの原因には、家庭から出る生活排水、工場・事業場から出る産業排水、その他農地等からの排水があります。

この中でも、私たちの日常生活に伴って各家庭から流される生活排水<sup>※</sup>が、水の汚れの大きな原因となっており、約 **50%**が生活排水からの汚れとされています。

※生活排水・・・し尿と生活雑排水(台所、洗たく、風呂などの排水)をいいます。

### (2) 生活排水の汚れ

汚濁物質の量は、BODで1人1日当たり43gとなっており、このうち生活雑排水が70% (30g)を占めています。

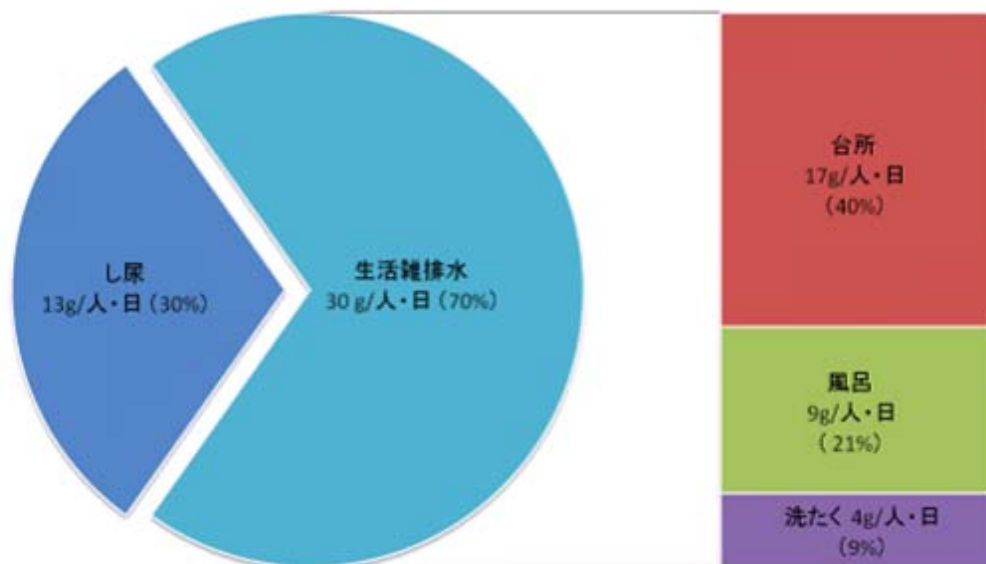
生活雑排水中のBOD量を発生源別にみると、台所から発生する量が全体の40%(17g)を占め、次いで、風呂の21%(9g)、洗たく等が9%(4g)となっています。

これらの生活雑排水については、下水道や合併処理浄化槽などが整備されていない地域では、未処理のまま放流されており、川や湖沼や海の汚れの原因となっています。



川や海の汚れのだいたい半分は、台所やお風呂、トイレなどの家庭からの汚れが、もとになっています

1人1日あたりの汚れの発生量 (BODの値)



### (3) 食品から発生する汚れ

#### ■いろいろな食品のBODの値

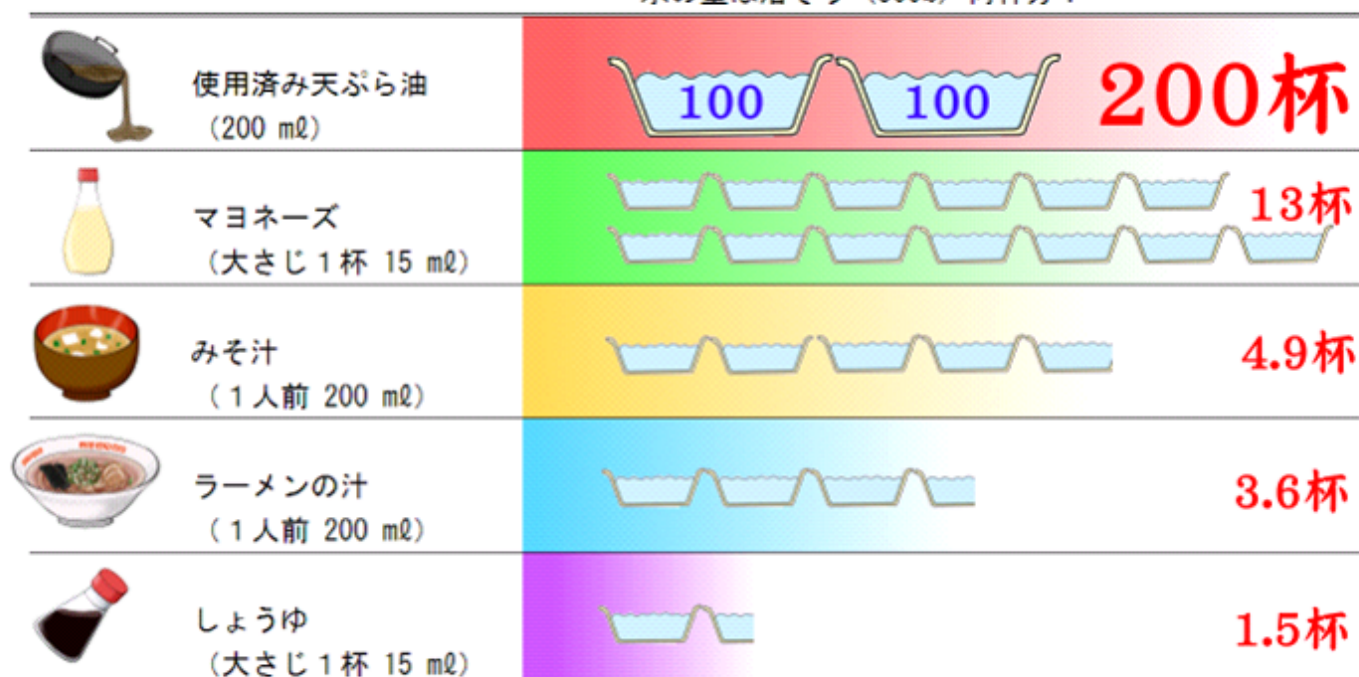


食べものを川や湖沼に流すと、コイやフナなどの魚がすめるまでにくすめるためには大量のきれいな水が必要です



もし、これだけ流したら……

魚がすめる水質にするために必要な水の量は浴そう（300ℓ）何杯分？





## (2) 洗たくやお風呂の3つの対策

### ■洗剤は正しく量って適量使う。

必要以上に加えても洗浄力は変わりません。

### ■シャンプー、リンスも適量使う。

### ■お風呂の残り湯は有効に使う。

お風呂の残り湯は、洗たくに適した水温です。

洗浄効果も上がって一石二鳥！

掃除や植木への散水などにも使いましょう。



## (3) 個別処理施設の整備

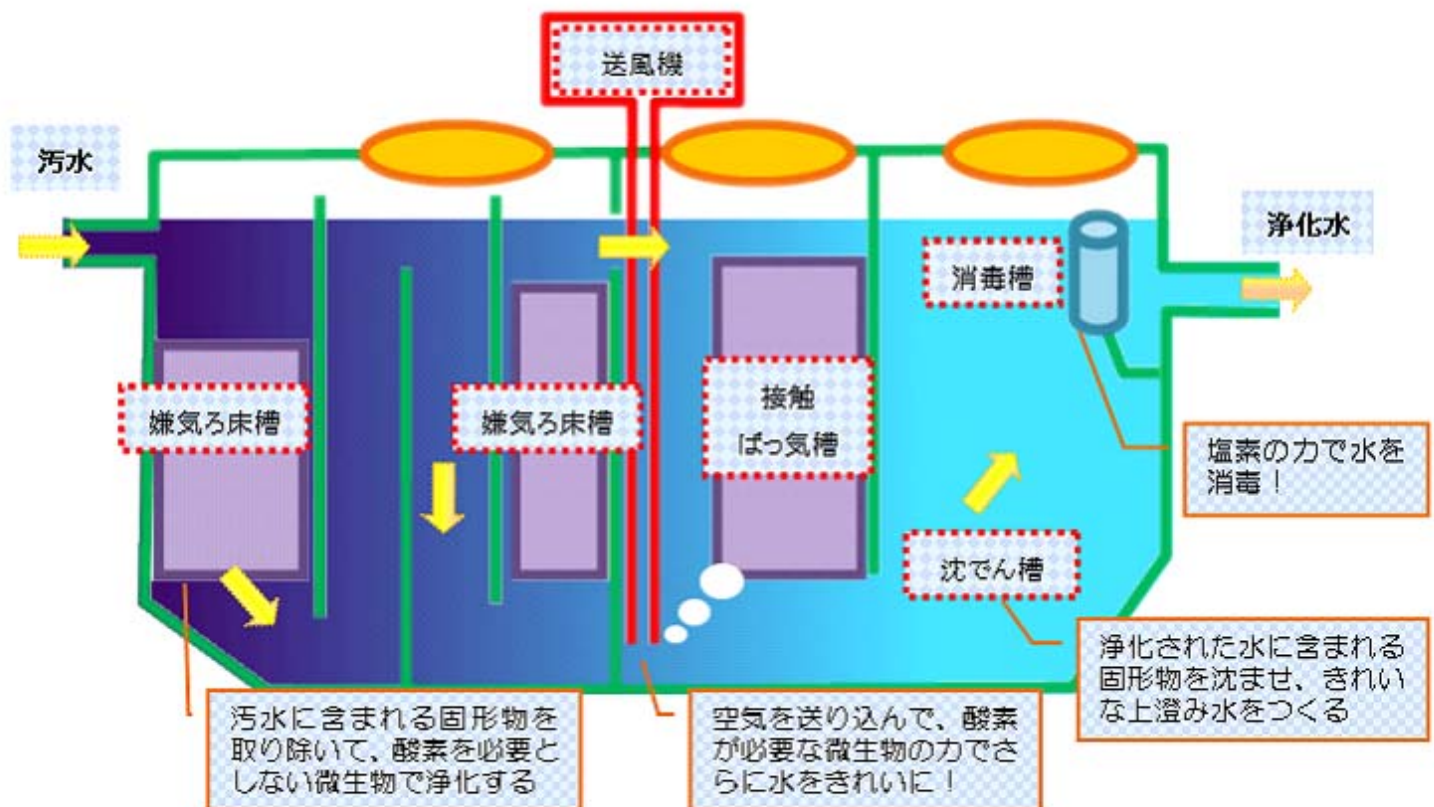
下水道が整備されていない地域では、合併処理浄化槽を設置し、台所や洗たく等の生活雑排水をきれいに流しましょう。

### ○家庭用合併処理浄化槽

台所、洗たく、風呂などからの排水と、し尿を微生物の働きなどにより分解処理します。

- し尿と生活雑排水を併せて、下水処理場と同レベルの放流水質まで浄化できるすぐれた装置です。
- 浄化槽法に基づく専門業者による定期的な保守点検及び清掃が必要です。

### 合併浄化槽の浄化のしくみ





### 3. 家庭における浄化対策

家庭からの排水は、川や海を汚す大きな原因となっています。川や海の水をきれいにするためには、家庭で手軽にできる浄化対策を実践し、身近なところから汚れの原因となるものを流さないように心がける必要があります。

また、下水道に接続できる地域では家庭からの排水を下水道へ接続することが、川や湖沼や海を汚れさせない対策になります。接続可能な区域では、積極的に下水道へ接続しましょう。

#### (1) 台所でできる5つの対策

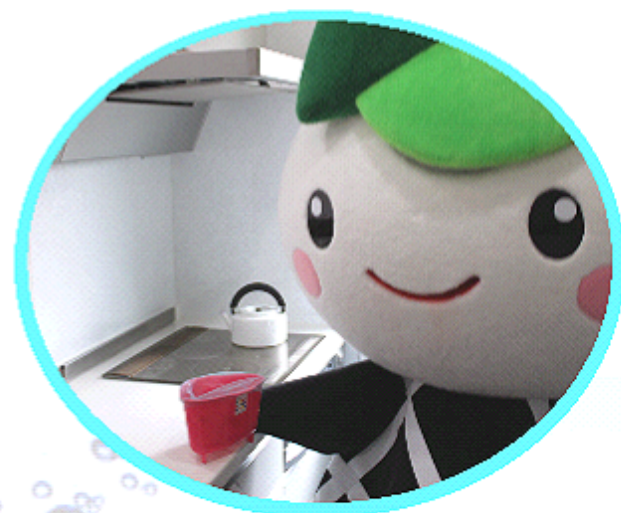
##### ■作りすぎない、食べ残しをしない。

みそ汁や煮汁を余らせて流すことのないようにしましょう。

##### ■三角コーナーやストレーナーにクリーンネット等をとりにつける。

三角コーナーやストレーナーにクリーンネット等をとりにつけて調理くずや食べ残しを流さないようにしましょう。

また、たまったゴミは流さずに、こまめに取り除きましょう。



##### ■洗剤の使用量を減らす。

■汚れのひどい食器は、キッチンペーパーなどで汚れを取ってから洗う。

■米のとぎ汁は、畑や庭の植木の散水等に使う。

◎使い古した食用油をみだりに流すことは禁止されています！

##### (岡山県環境への負荷の低減に関する条例)

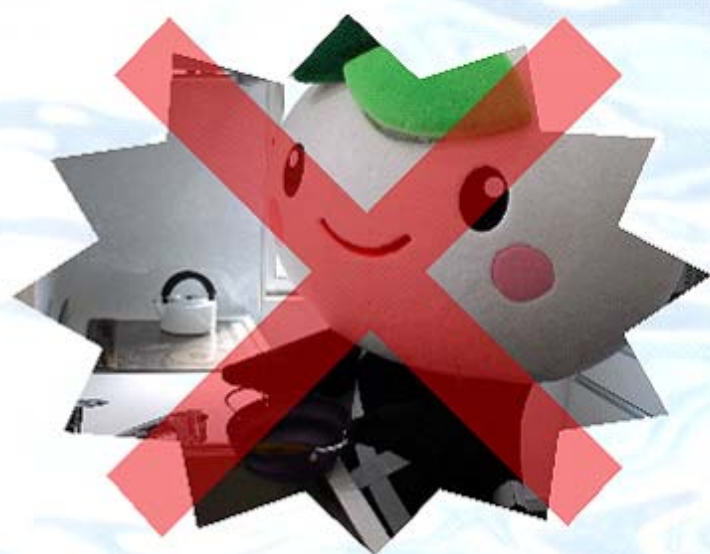
食用油はできるかぎり使い切りましょう。古くなった油をどうしても捨てる場合は、新聞紙などにしみ込ませてたり、固める薬品を使うなど、ゴミとして出すなどの工夫をして、絶対流さないようにしましょう。





## 参考、法律で決められていることから

○生活排水対策は行政における施策と共に、市民一人ひとりの自覚と協力があって初めて成果があがります。このため、水質汚濁防止法や岡山県環境への負荷の低減に関する条例(県条例)では、市民のみなさんにも、次のような水質保全のための心がけ、協力、努力が求められています。



●水質の保全を図るため、調理くずや使い古した食用油などの処理、洗剤の使用などを適正に行うように心がけなければなりません。

●みだりに廃食用油を流してはいけません。

(県条例に規定があり、違反すると過料 5 万円以下に処されます)

●行政による生活排水対策の実施に協力しなければなりません。

●生活排水処理のための設備(合併処理浄化槽など)の整備に努めなければなりません。

○岡山県では水質汚濁防止法に基づいて、生活排水対策が特に必要な地域を、生活排水対策の重点地域に指定しています。倉敷市は平成 4 年 7 月 8 日に指定されました。

重点地域に指定された地域では、生活排水対策の推進に関する基本の方針を定め、下水道や合併処理浄化槽等の整備促進などを盛り込んだ生活排水対策推進計画を策定し、生活排水対策の一層の推進を図っています。

**生活排水からの汚れを少なくすることは、川や海をきれいにするにつながります。**





# コラム

## BOD（生物化学的酸素要求量）

河川の水の汚れを表す代表的な指標で数値が大きいほど汚れていることを示します。水に含まれる有機物を微生物が分解するときに消費される酸素量を mg/l で表します。

## COD（化学的酸素要求量）

海や湖沼の水の汚れを表す代表的な指標で数値が大きいほど汚れていることを示します。水に含まれる有機物を化学物質で酸化するときに消費される酸素量を mg/l で表します。

## mg/l（ミリグラム・パー・リットル）

水の汚れの濃度をはかるものさして、水 1 リットル中に汚濁物質が何ミリグラム含まれているかを示します。

## 窒素・りん

植物が育つのに必要な栄養分ですが、水中に必要以上に増えると湖沼等の富栄養化が進み、プランクトンが異常に増殖する原因になります。

## 富栄養化

窒素・りんなどの栄養分が水に多く含まれる状態をいいます。

このことから、赤潮やアオコが発生する原因となります。

## 淡水赤潮・アオコ

富栄養化が進んだ湖沼で、植物プランクトンやらん藻類等が大量に発生して水面の色が変わる現象を、淡水赤潮やアオコと呼んでいます。



## 表紙の説明

水は生活用水としてはもちろん、観光、水産、農業、レジャー、工業など私たちの生活のまわりのありとあらゆる所で使われています。

水を使うのも私たちなら、汚さないようにするのも私たちです。

写真撮影場所（倉敷美観地区、下津井港、船穂ワイナリー、玉島沙美海岸、水島コンビナート）

## 倉敷市環境政策課

〒710-8565 倉敷市西中新田640

TEL 086-426-3391

FAX 086-426-6050

ホームページ

<http://www.city.kurashiki.okayama.jp/kansei/>