



## 水道水を安定供給するために

～水道管の更新を進めています～



▲古い水道管の撤去の様子

- ◆水道管の耐震化に取り組んでいます …P2
- ◆被災地に職員を派遣しました
- ◆平成 27 年度決算報告 …P3
- <インフォメーション> …P4
- ◆水道料金の支払いは便利な口座振替で
- ◆にせ職員に注意！

古くなった水道管は、劣化による破裂などによって、広い範囲で断水を引き起こしたり、濁水が発生させたりすることがあります。

水道局では、老朽化した水道管による事故を防ぎ、皆さんの生活への影響を最小限に抑えるため、平成24年度を初年度とした「倉敷市水道事業整備計画」を新たに策定し、市内に敷設している水道管の更新を計画的に進めています。

新しい水道管を埋設する際には、災害が起きた場合でも給水を続けることができるように、耐震性に優れた材質を用いた管や、継ぎ手部分が抜けないように工夫された管を使用しています。

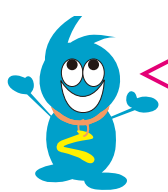
工事中は、ご迷惑をお掛けしますが、水道水の安定供給のため、ご理解・ご協力をお願いします。

# 水道管の耐震化に取り組んでいます

水道局では、市内に敷設されている 3,225 km の水道管を、重要度や破損事故の発生状況などを基に優先順位を決め、地震に強い管に順次取り替えています。

## 細い管の場合（ポリエチレン管）

柔軟性のある材質（ポリエチレン製）を使い、揺れや衝撃を吸収しやすくしています。管と管の接続部分を熱で溶かしてくっ付けるので、地震の際にも抜けることはありません。また、ポリエチレン管はさびないので、管の腐食による赤水が発生する心配もありません。



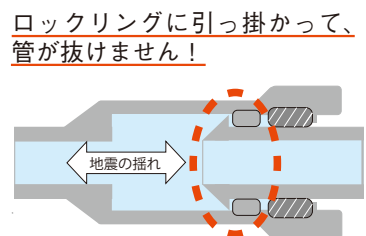
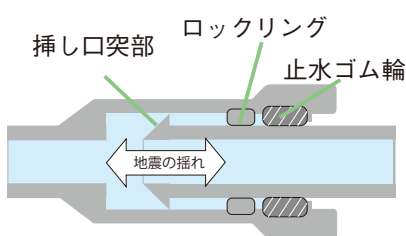
写真のように、負荷を掛けても大きく曲がって、折れたり接続部分が外れたりしないよ！



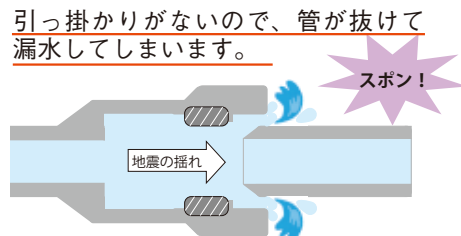
## 太い管の場合（ダクタイル鋳鉄管）

太い管路では、離脱防止機能のある管を敷設しています。管が地震の揺れに合わせて動き、ロックリングと挿し口突部の引っ掛かりで、継ぎ手部分の離脱を防ぎます。内部はさびないように塗装されていて、耐久性も考慮されています。

### 離脱防止機能がある場合



### 離脱防止機能がない場合



●問い合わせ先 企画検査室 ☎ 426-3654

被災地に職員を派遣しました  
 平成28年4月に発生した熊本地震では、水道局からも応援給水活動と漏水調査のため、職員を派遣しました。派遣職員が被災地で感じたことを紹介します。

- 断水になると、消火活動に支障が生じる。断水による影響を考えさせられた。
- 飲料水はすぐにペットボトルが支給されるが、風呂やトイレが不便で、ストレスを感じる人が多いだろうと感じた。
- 衛生環境が悪化し、ノロウイルスが発生した地区があった。衛生状態を保つために、水道の役割が重要であることを再認識した。



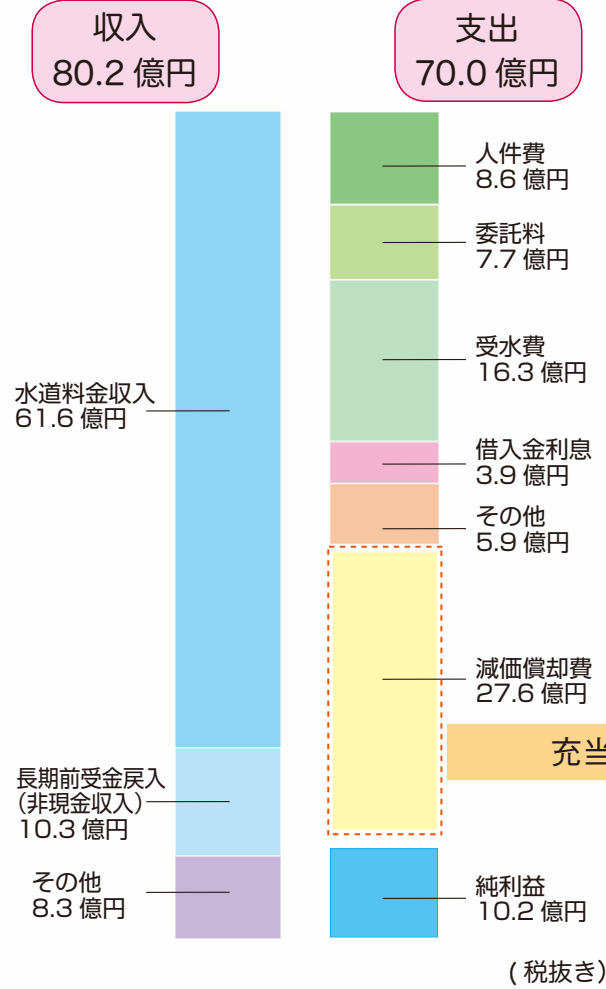
▲漏水調査の様子



# 平成27年度決算報告

## 収益的収支

収益的収支は、水道水を作り、皆さんに送り届けるための支出と収入です。浄水の薬品費や検針の経費はここから支出しています。



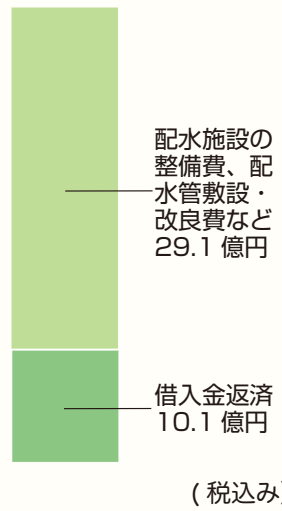
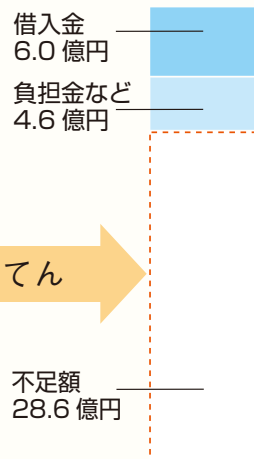
## 資本的収支

資本的収支は、水道設備を整備・拡充するための支出と収入です。施設の更新・耐震化の経費はここから支出しています。



**収入 10.6 億円**

**支出 39.2 億円**



税金は使われていないの??

水道事業は、利用者の皆さんの水道料金によって必要な費用を賄う「独立採算制」により運営しているので、基本的に税金は使われないんだよ！



不足額があるけど、大丈夫なの??

純利益を積み立てたものや、実際の現金支出を伴わない減価償却費などで補てんしているよ！

●問い合わせ先 水道総務課 ☎ 426-3655

# INFORMATION

## 水道料金の支払いは便利な口座振替で

水道局の料金窓口や金融機関などへ支払いに行く手間が省け、自動的に口座から振り替えられるので、納め忘れの心配がありません。水道料金の支払いは、便利で確実な口座振替をご利用ください！

### ◆申込方法

取扱金融機関の窓口および水道局各水道料金窓口にて備え付けてある依頼書に、必要事項を記入・押印してお申し込みください。

### ◆手続きに必要なもの

最近の「領収書」または「使用水量等のお知らせ」・預貯金通帳・通帳印を持って、水道局指定の取扱金融機関または水道局各料金窓口にお越しください。お越しいただくのが難しい場合には、依頼書を郵送しますので、電話してください。

### ◆振替日

検針月の翌月 16 日（土・日・祝日の場合は翌営業日。振り替えができなかった場合は、検針月の翌々月 16 日）です。

※お申し込みをされてから、口座振替ができるようになるまで、2 カ月

ほどかかります。納付書が届く間は、納付書での支払いをお願いします。



## 取扱金融機関一覧

銀 行	中国 みずほ 広島 百十四 もみじ 香川 西日本シティ トマト 山陰合同 伊予 ゆうちょ
信 用 金 庫	水島 玉島 吉備 おかやま
信 用 組 合	笠岡 朝銀西 岡山商銀（市内店舗のみ）
労 働 金 庫	中国
農 協	岡山西 倉敷かさや

●問い合わせ先 本庁 ☎ 426-3661 ・水島 ☎ 446-1611 ・児島 ☎ 473-1125 ・玉島（船穂・真備地区を含む） ☎ 522-8123 の各水道料金窓口

## にせ職員に注意！

水道局職員や、水道局から委託されている業者などを装い、水道局から依頼されたかのような口ぶりで、水道管の修繕工事や清掃をして高額なお金を請求する悪質な事例があります。十分気を付けてください。

水道局職員は「職員証」、委託を受けた業者は「証明書」を携帯しています。不審に思ったときは、これらの提示を求めるか、水道局まで問い合わせてください。

契約してしまい、困ったときには早めに倉敷市消費生活センター（☎ 426-3115）に相談してください。

※相談時間：9 時～12 時、13 時～16 時 月曜～金曜（土・日・祝日・年末年始は休み）

水道局では行っていません！

- 水道管の清掃
- 浄水器の販売
- 依頼のない水質検査
- 電話でのアンケート



水道局の委託した業者などが行います！

- 水道メーターの取り替え・検針
- 配・給水管の漏水調査
- 小規模貯水槽水道の点検

お客様の負担はありません。

●問い合わせ先 企画検査室 ☎ 426-3654



くらっぴい

広報くらっぴい 平成 28 年 10 月発行 第 58 号

（「くらっぴい」は、倉敷市水道局イメージキャラクターの名前です）

■編集・発行 / 倉敷市水道局水道総務課企画検査室 〒710-8565 倉敷市西中新田 6 4 0 TEL 426-3654 FAX 427-7271

■ホームページ / <http://www.city.kurashiki.okayama.jp/suidou/>

■Eメール / [wbadm@city.kurashiki.okayama.jp](mailto:wbadm@city.kurashiki.okayama.jp)

広報くらっぴいは年 4 回（1 月、4 月、7 月、10 月）発行しています。

リサイクル適性(A)

この印刷物は、印刷用の紙へリサイクルできます。