

# 調査エリア

## 玉島地区3

### 【期間】

2020年8月1日-2021年7月31日

2022年8月1日-2023年7月31日

### 【目次】

レポートの見方	2
集計方法について	3
調査エリア	4
設定条件	5
トピックス	6
全期間来訪者数推移	7-9
期間全体・平日・祝休日別来訪者数	10-13
時間帯別「男女」別の来訪者数	14-17
時間帯別「年代」別の来訪者数	18-21
時間帯別「居住者・勤務者・来訪者」別の来訪者数	22-25
曜日別来訪者数平均値	26-29
来訪者居住地の状況	30-32
来訪者リピーターの状況	33-35
データに関する注意事項	36

**KDDI Location Analyzer**

# レポートの見かた

## ▶ 「設定条件」について

ご依頼いただきました分析の仕様について記載しております。

## ▶ 「来訪者の全期間推移」について

設定した分析ポイントに対して、設定した期間中の来訪者数の推移をグラフ化しております。分析期間中の人流の増減を確認いただくことができます。

## ▶ 「トピックス」について

各分析における「最高値」、「最小値等」など、分析結果が示す特徴や傾向を記載しております。

## ▶ 「来訪者の状況」について

分析ポイントにおける設定期間内の来訪者状況に対し「性×年代別」「性別」「年代別」「居住者・勤務者・来街者別」の4つのパターンで分析を行った結果をグラフ化しております。

## ▶ 「時間帯別 来訪者の状況について」

「性別」「年代別」「居住者・勤務者・来街者別」などの属性に分けたデータを時間帯別(24H)に、「期間全体」・「平日」・「休日」で分析した結果をグラフ化しております。各属性別に時間帯ごとの人流を確認でき、1日のうちでいつが滞在のピークとなるのかなどを確認いただくことができます。

## ▶ 「曜日別 来訪者の状況」

「性別」「年代別」「居住者・勤務者・来街者別」などの属性に分けたデータを各曜日別にグラフ化しております。設定した分析ポイントに対して、各曜日ごとにどのような属性(「性別」「年代別」「居住者・勤務者・来街者別」など)の人が訪れているのか？相対的にどの曜日が多いのかなどを比較することができます。

## ▶ 「来訪者居住地の状況」

分析したデータをもとに、分析ポイントへの来訪者をその居住地(どこに住んでいるか)ごとに分け、市区町村別にランキング形式(TOP10およびTOP50)でご確認いただくことができます。

## ▶ 「リピーター率について」

設定した分析期間内に【2日以上】分析ポイントに来訪した方をリピーターと定義付け、全来訪者に対するリピーターの割合をご確認いただくことができます。  
内訳としては、「性別」「年代別」「居住者・勤務者・来街者別」ごとのリピーター率も確認いただくことができます。  
来訪日数のグラフは分析期間内に何日来訪した人がどの程度いるのかを確認いただくことができます。  
※リピーター率 = 2日以上来訪した人数 ÷ 期間内の全来訪者数

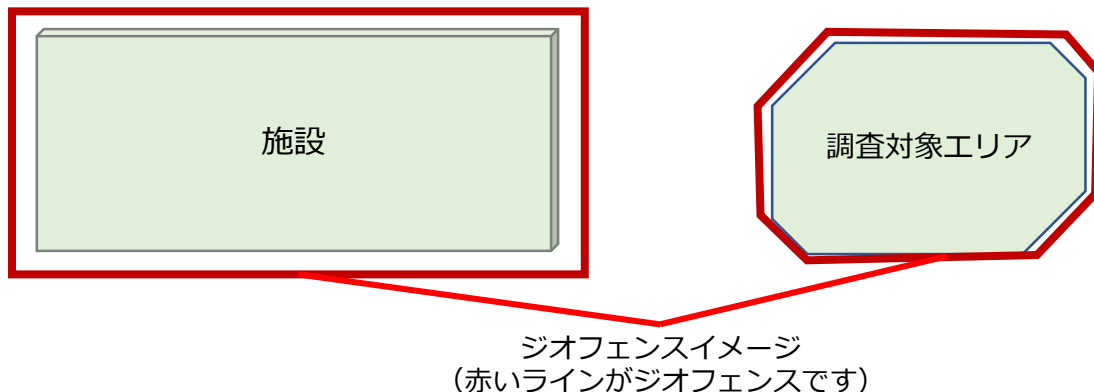
## ▶ 「データに関する注意事項」

KDDIの位置情報プライバシー保護に関する取り組み、およびデータ活用に関する注意点を案内しております。必ずご確認くださいませよう願いたします。

# 集計方法について

## 1.調査施設・エリアの設定について

調査対象「施設」「エリア」周辺を、ジオフェンスにて調査範囲を設定しています。



## 2.商圏サイズについて（居住者・勤務者・来街者の判定について）

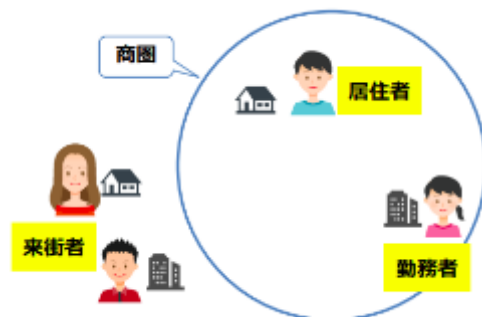
各データに

「推定居住地（深夜によくいる場所）」

「推定勤務地（昼間によくいる場所）」

の情報が付与されています。

- ①推定居住地の商圏内（1km内）が居住者と判定
  - ②推定勤務地が商圏内（1km内）が勤務者と判定
  - ③推定居住地も推定勤務地も商圏外が来街者と判定
- 以上の内容で定義付けし判定しています。



## 3.その他

【来訪者数は推計値となります。】

本レポート作成にあたり、au携帯電話GPS位置情報ビッグデータを活用した商圏分析ツール「KDDI Location Analyzer」を利用しています。  
個別に明確な同意を頂いたauユーザーデータを基に拡大推計された数値となります。

【日にちユニークで計算されています】

本レポートの来訪者数は調査エリア内にかかる10mメッシュ内に来訪した人を1名とカウントしています。また、「日にちユニーク」としており、同じ人が調査エリア内にかかる10mメッシュ内に1日に何回訪問しても「1人」とカウントされています。

### 滞在人口分析の場合

【15分以上滞在した来訪者を1名としてカウントしています】

対象エリアに15分以上滞在した人を1名とカウントしています。複数回の来訪者を1人として丸めて表示されている場合があります。

# 玉島地区3調査エリアについて



赤色ジオフェンス内を玉島地区3として調査エリアを設定

集計条件			
集計方法	全人口推計値 (日ユニーク) 累計	性別	男性 女性
データ期間	2020/08/01～2021/07/31 2022/08/01～2023/07/31	年代別	20代～70歳以上
時間帯	05:00～29:00	属性	居住者 勤務者 来街者
来訪者日数	1日以上	商圈サイズ	円・1kmで設定
滞在時間	15分以上		
調査範囲	玉島地区3		

## 「全期間来訪者数推移」 (P8)

来訪者のピークは2023年6月11日の770人であった。

2020年～2021年は、4月以降来訪者が右肩あがりに増加、2022年～2023年では、4月から6月に来訪者が増加、その後減少傾向がみられる。

## 「年代・性別毎の来訪者の状況」 (P9)

年代別では70歳以上の来訪者が多い状況。

2020年～2021年と比較した場合、40代と60代の来訪者は減少しているが、70歳以上は大幅な増加がみられる。性別では、40代・60代女性の減少と70歳以上の男性の増加がみられる。

## 「期間全体・平日・祝休日別、来訪者の状況」 (P10-P13)

来街者は平日は4.5割、祝休日は5.5割の状況。

2020年～2021年と比較した場合、居住者と勤務者の減少、来街者の増加がみられる。

## 「時間帯別来訪者の状況」 (P14-P25)

平日では13時台にピークが、祝休日は9時台と18時台にピークがきている。

2020年～2021年と比較した場合、すべての時間で減少がみられるが、特に女性が減少している。

## 「曜日別来訪者の状況」 (P26-P29)

2022年～2023年について、土曜日と日曜日に増える傾向にある。

木曜日の来訪者数が最も少なく、女性の来訪者数も木曜日が最も少ない。

2020年～2021年と比較した場合、女性の来訪者数が減少しており、居住者、勤務者の減少もみられる。

## 「来訪者居住地の状況」 (P30-P32)

倉敷市が一位、次いで岡山市南区、浅口市、岡山市北区、浅口郡里庄町の順となった。

2020年～2021年と比較した場合、笠岡市が減少している。

## 「リピーター率について」 (P33-P35)

リピーター率は30%。2020年～2021年と比較した場合、10%増加している。

リピーターの内訳は、男性が55.6%、40代が30.7%で最多割合、来街者が65.3%になっている。

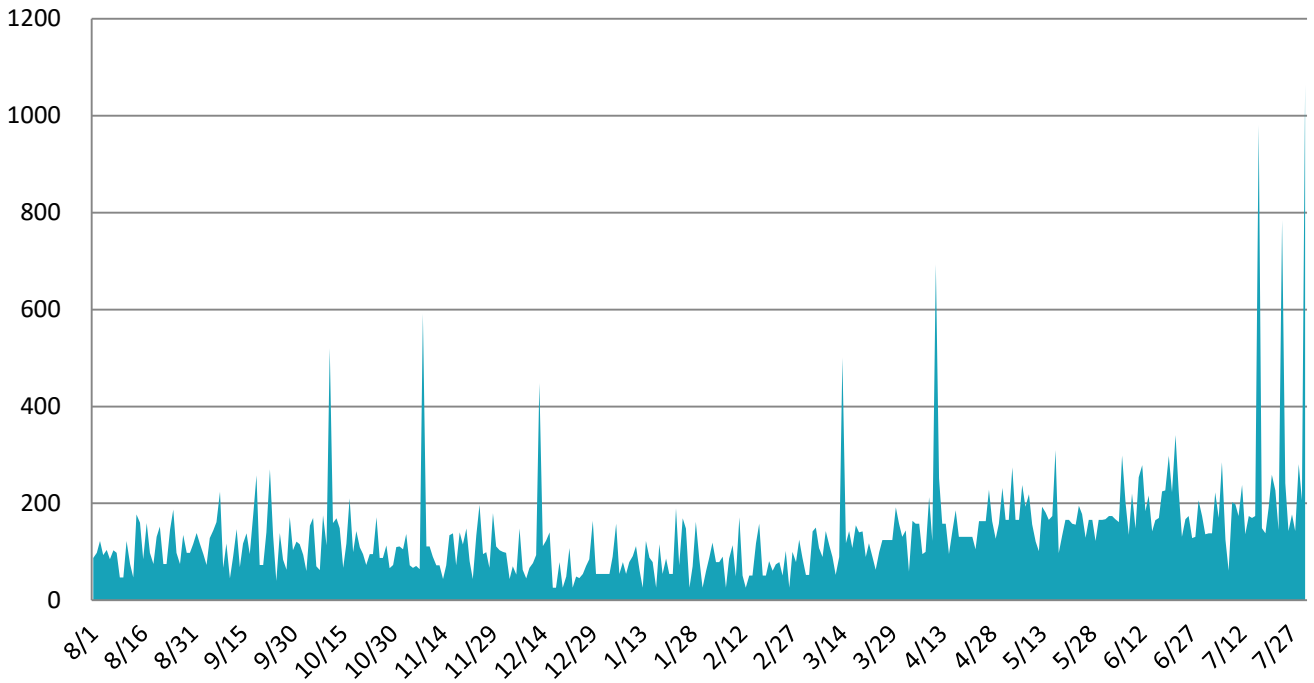
---

# 全期間来訪者数推移 年代・性別毎 来訪者数

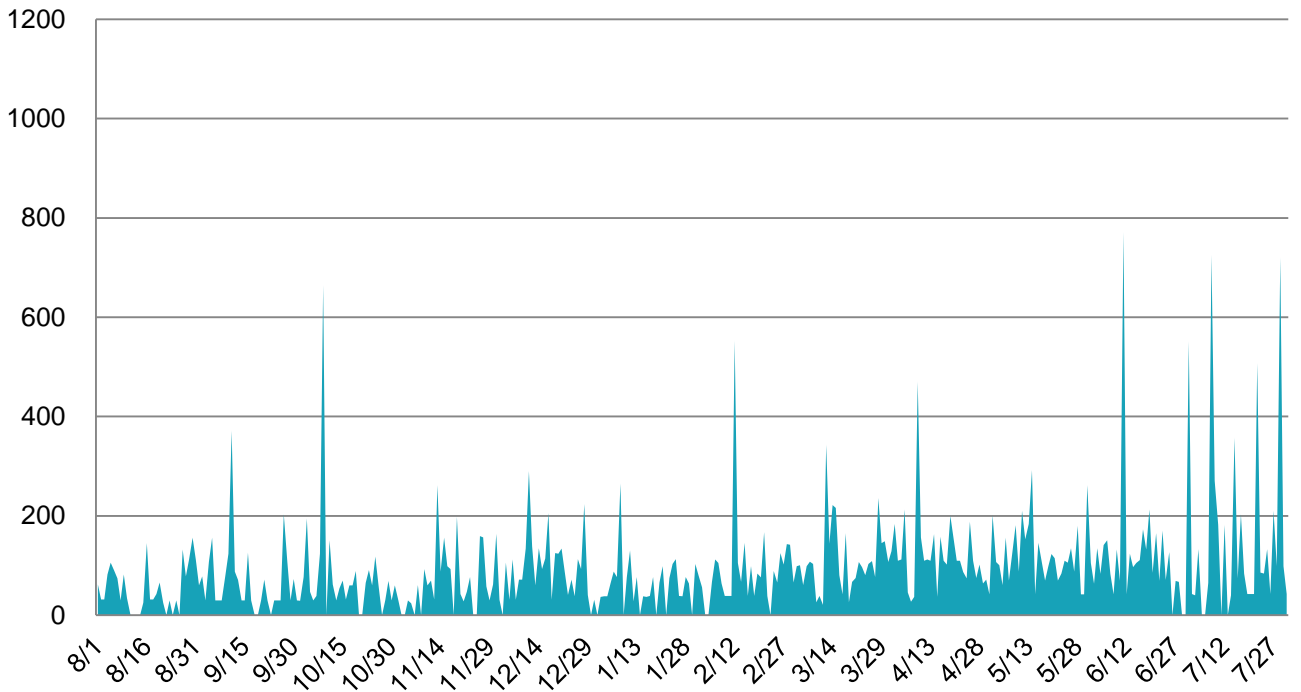
# 全期間来訪者数推移

施設名：玉島地区3

2020年～2021年

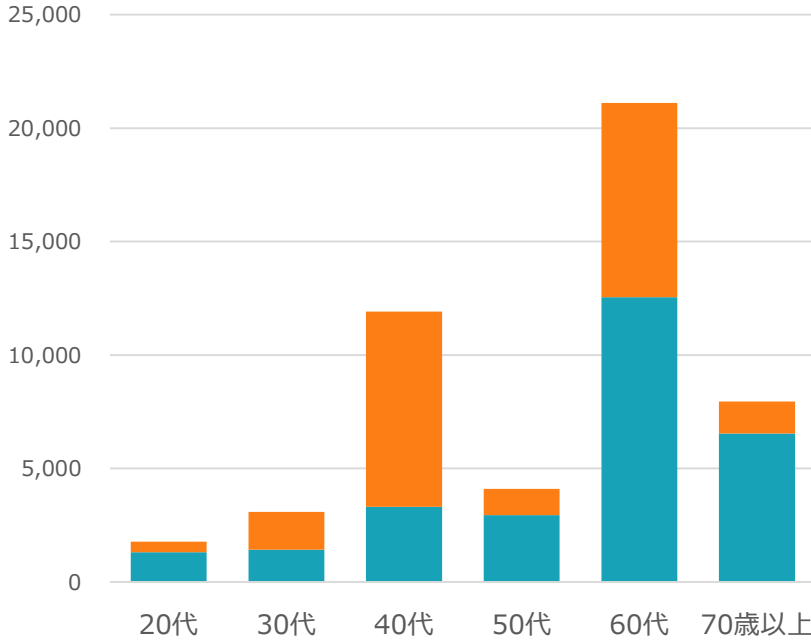


2022年～2023年



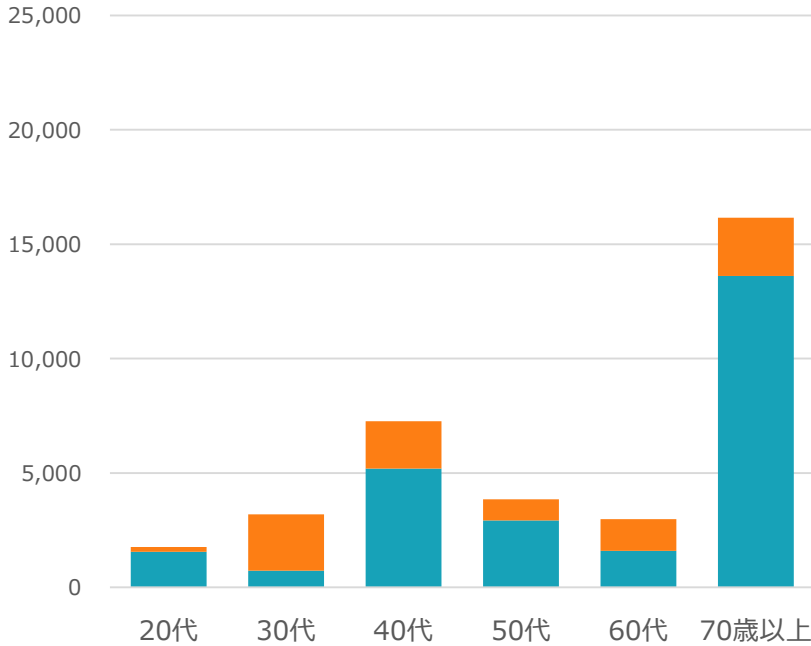


## 2020年～2021年



	男性	女性
20代	1,310	460
30代	1,420	1,650
40代	3,310	8,590
50代	2,950	1,150
60代	12,540	8,560
70歳以上	6,540	1,410

## 2022年～2023年



	男性	女性
20代	1,540	210
30代	730	2,450
40代	5,190	2,070
50代	2,930	910
60代	1,590	1,380
70歳以上	13,600	2,540

---

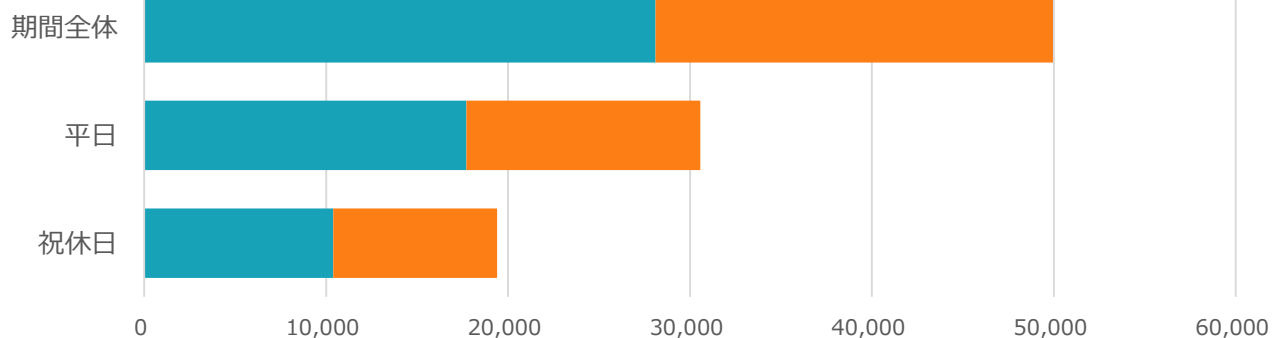
# 期間全体・平日・祝休日別 来訪者数

男女別

年代別

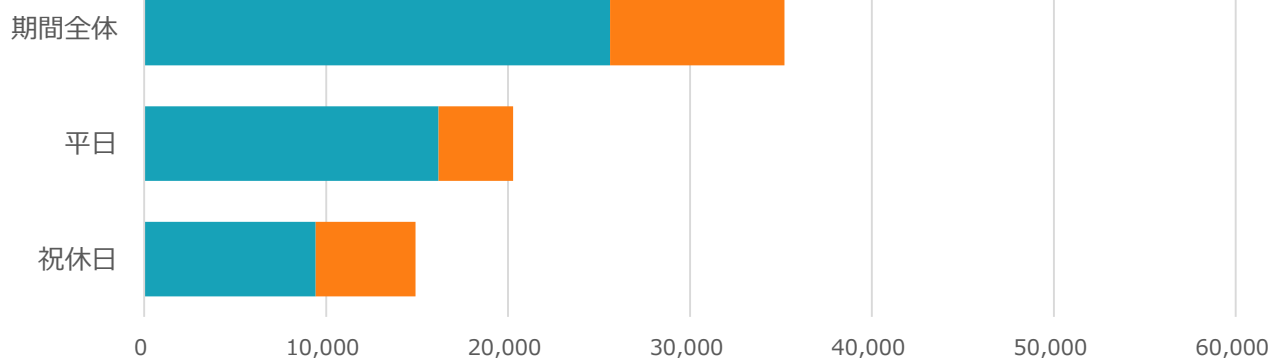
居住者・勤務者・来訪者別

2020年～2021年



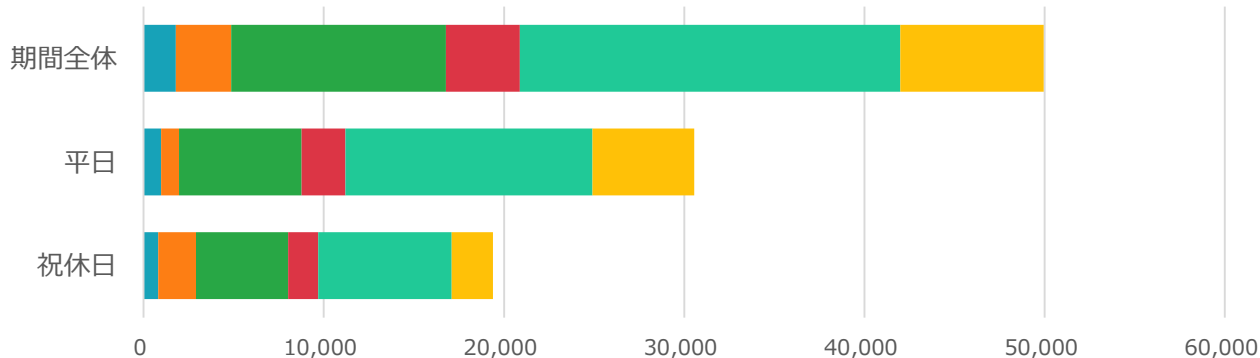
		期間全体	平日	祝休日
	男性	28,100	17,710	10,390
	女性	21,850	12,840	9,000

2022年～2023年



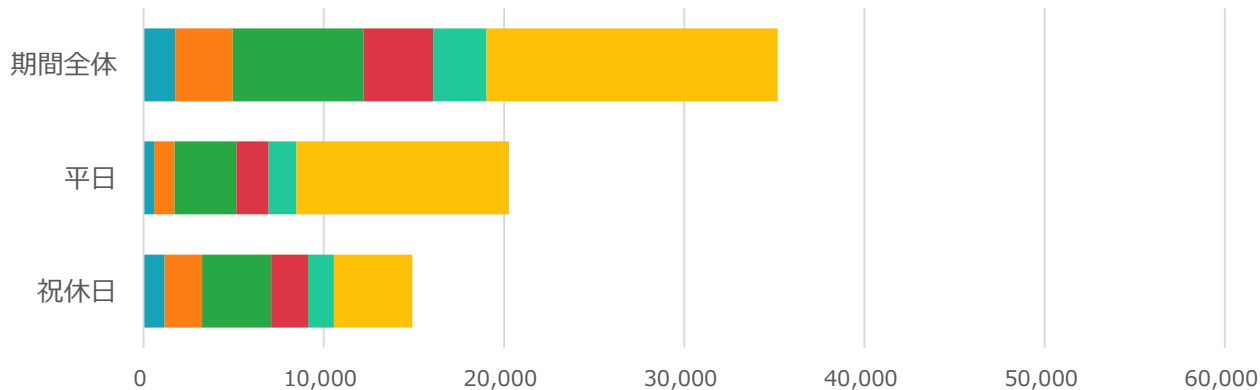
		期間全体	平日	祝休日
	男性	25,600	16,180	9,420
	女性	9,580	4,090	5,480

2020年～2021年



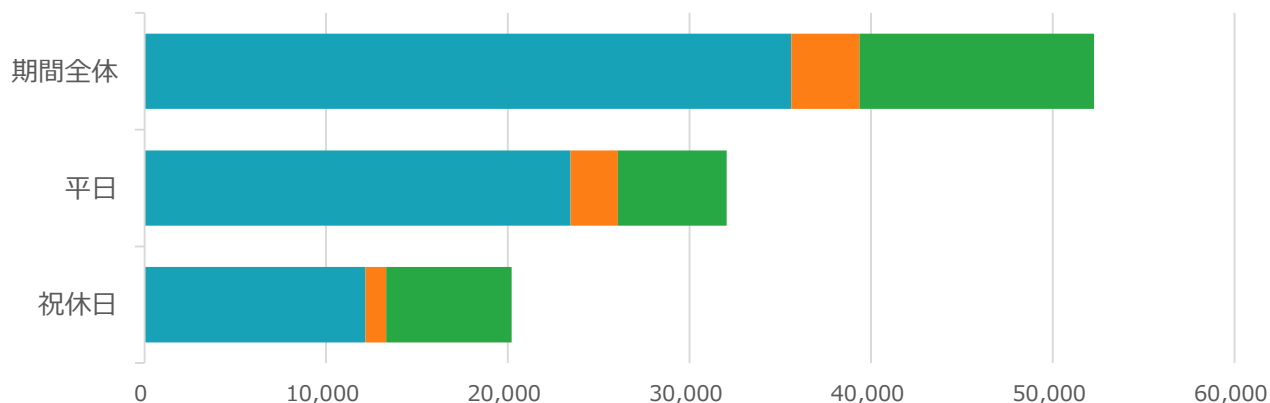
	期間全体	平日	祝休日
20代	1,780	970	800
30代	3,080	980	2,100
40代	11,910	6,790	5,110
50代	4,100	2,430	1,660
60代	21,110	13,700	7,400
70歳以上	7,950	5,650	2,300

2022年～2023年



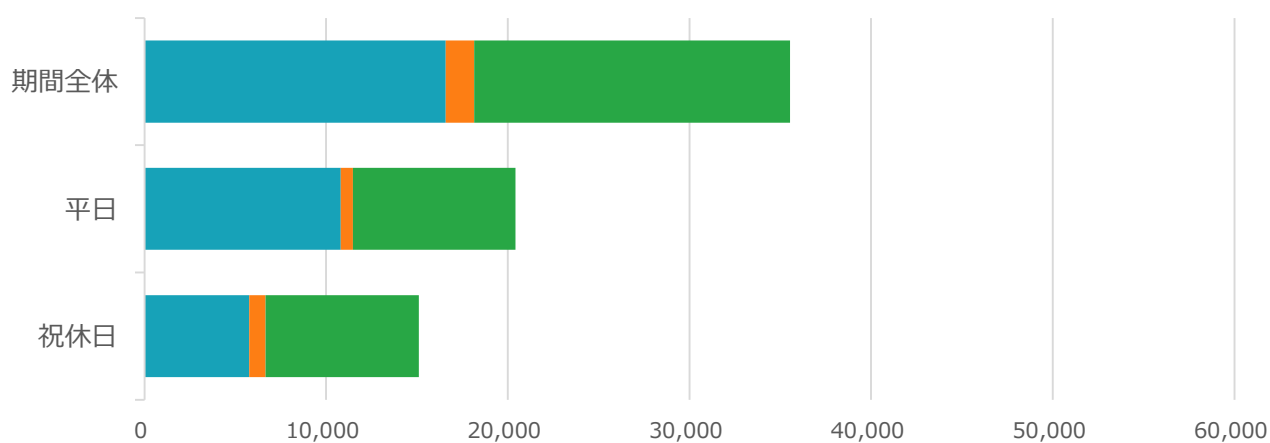
	期間全体	平日	祝休日
20代	1,750	580	1,170
30代	3,190	1,120	2,060
40代	7,260	3,430	3,830
50代	3,840	1,790	2,050
60代	2,980	1,550	1,420
70歳以上	16,150	11,790	4,350

2020年～2021年



		期間全体	平日	祝休日
	居住者	35,610	23,450	12,150
	勤務者	3,750	2,600	1,140
	来街者	12,910	5,990	6,910

2022年～2023年



		期間全体	平日	祝休日
	居住者	16,570	10,800	5,770
	勤務者	1,570	670	890
	来街者	17,380	8,930	8,440

---

# 時間帯別 「男女」別の来訪者数

期間全体  
平日  
祝休日

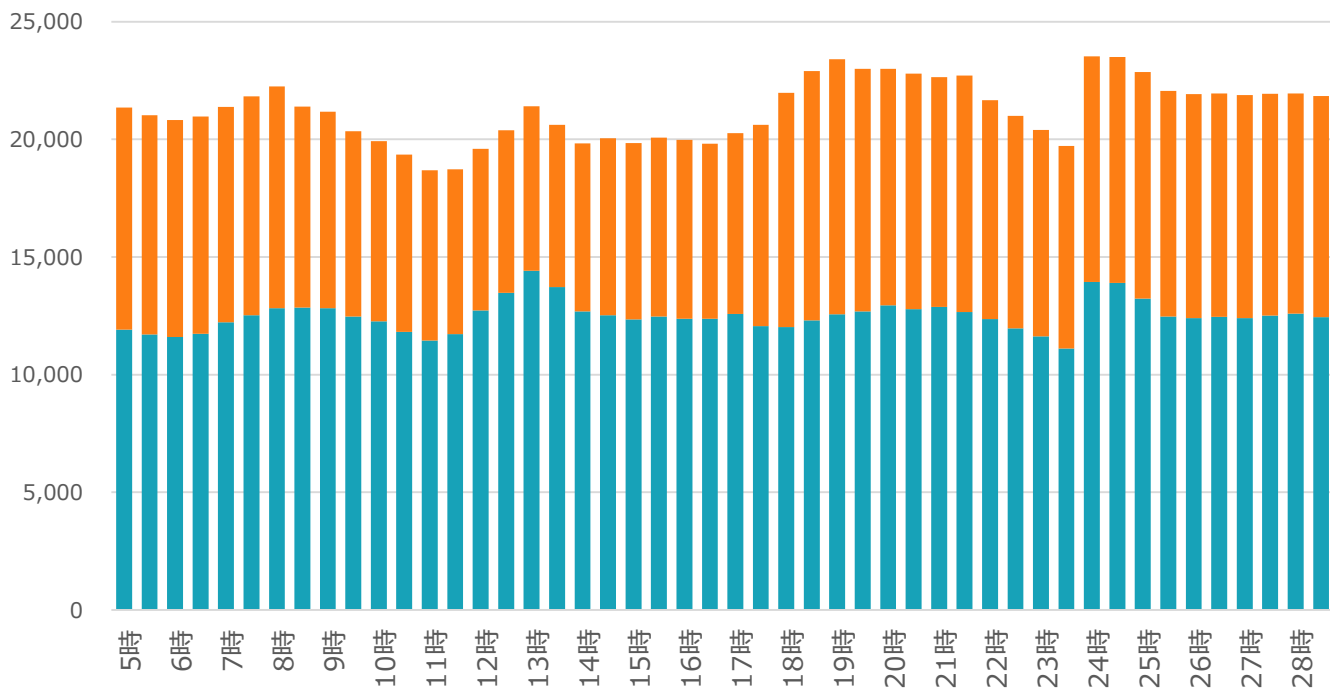
# 時間帯別来訪者の状況/男女別 期間全体

施設名：玉島地区3

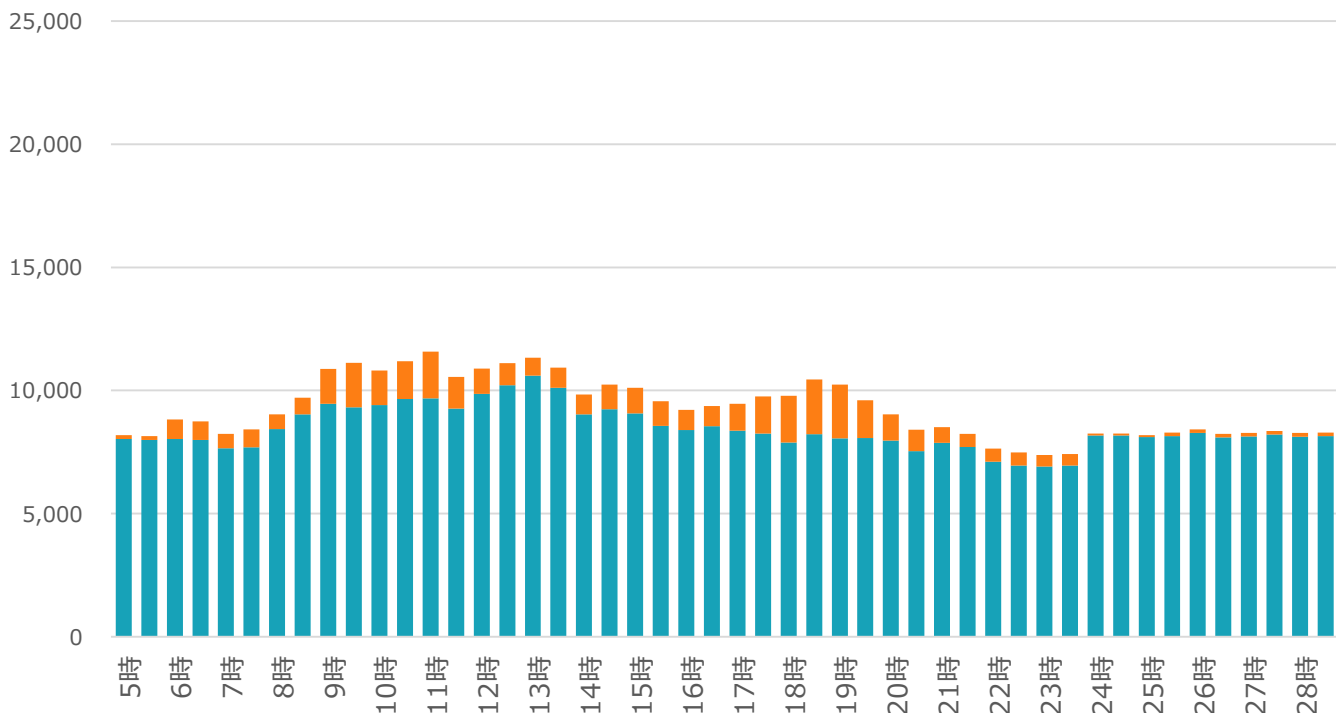
男性

女性

2020年～2021年



2022年～2023年



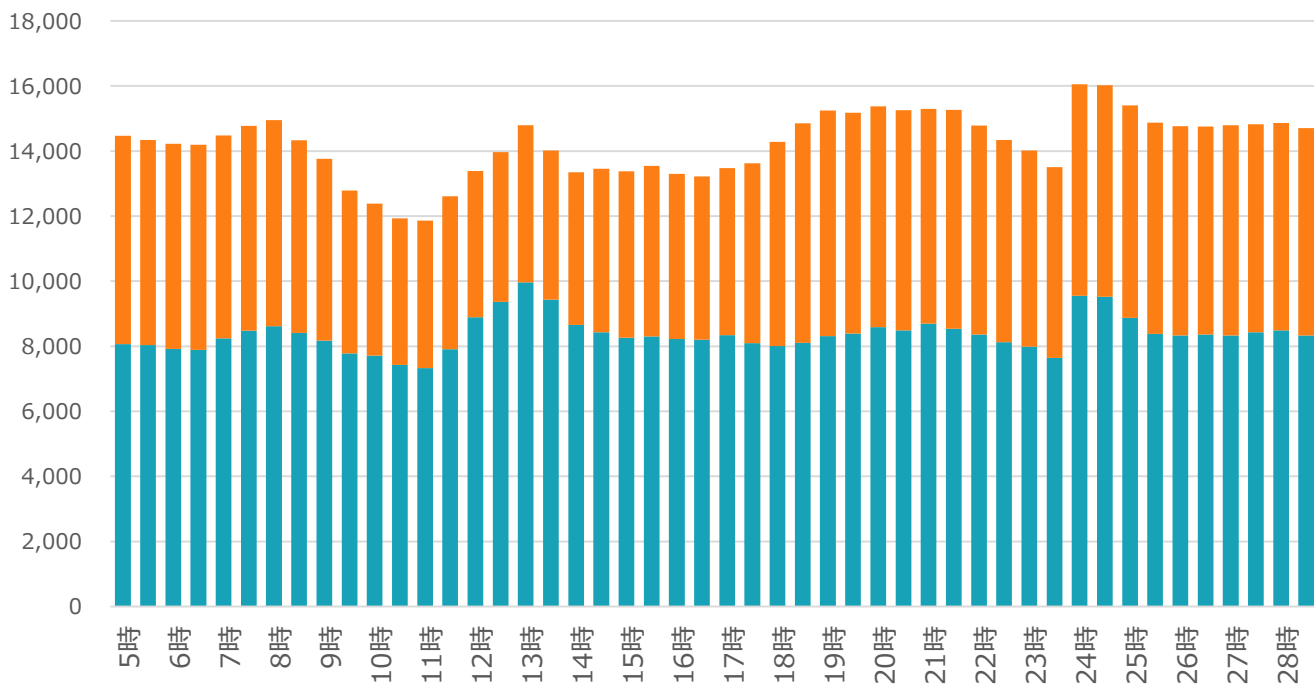
# 時間帯別来訪者の状況/男女別 平日

施設名：玉島地区3

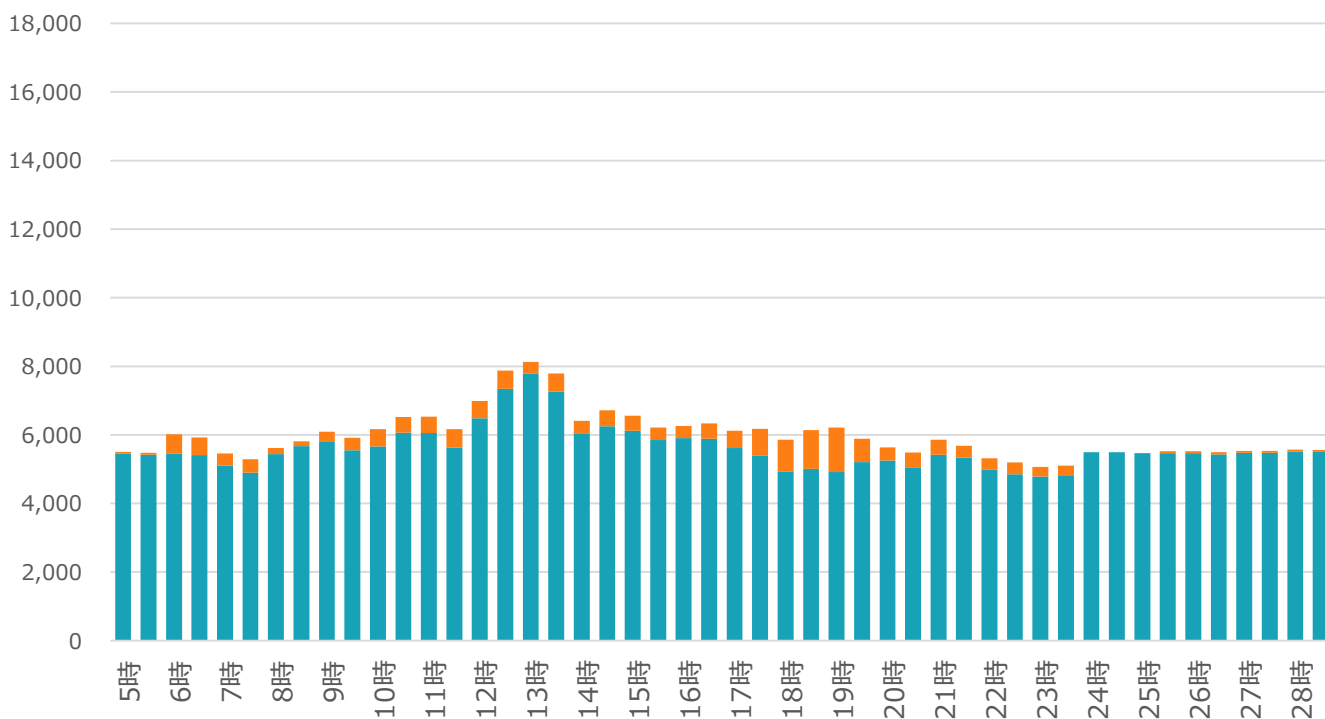
男性

女性

2020年~2021年



2022年~2023年





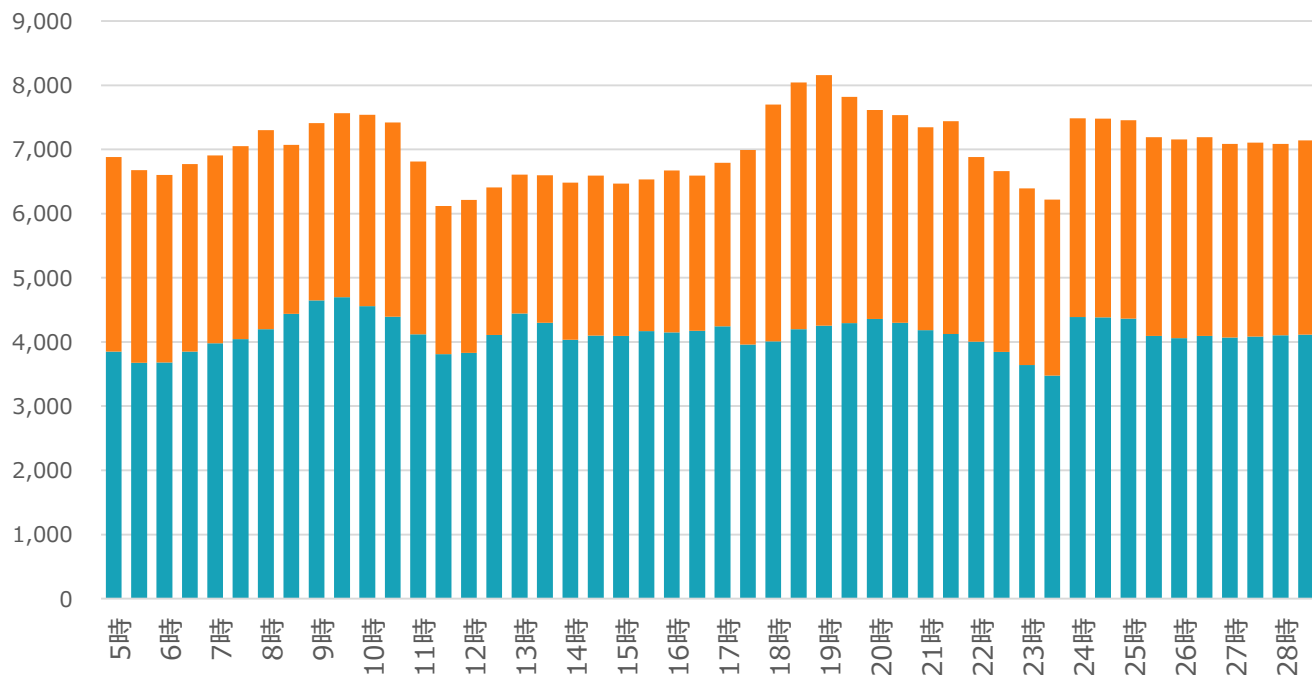
# 時間帯別来訪者の状況/男女別 祝休日

施設名：玉島地区3

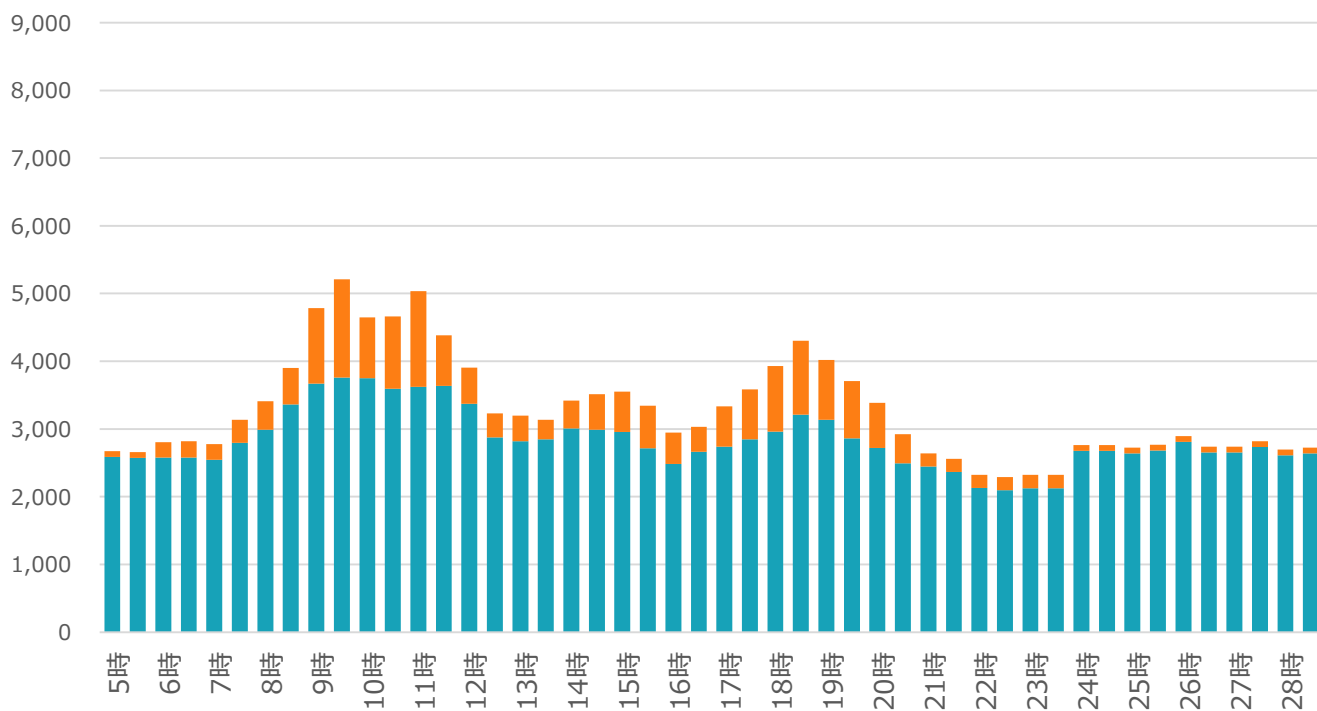
男性

女性

2020年～2021年



2022年～2023年



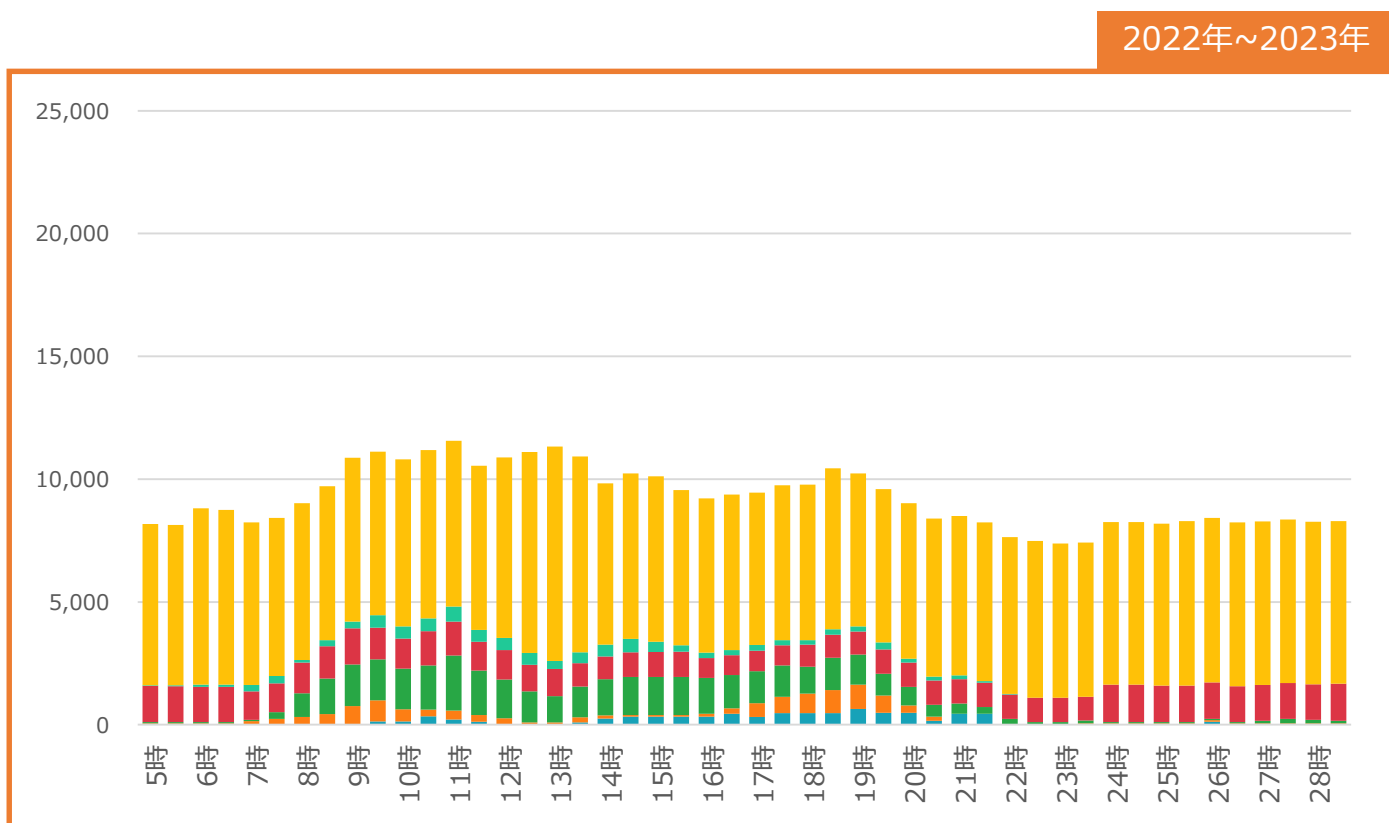
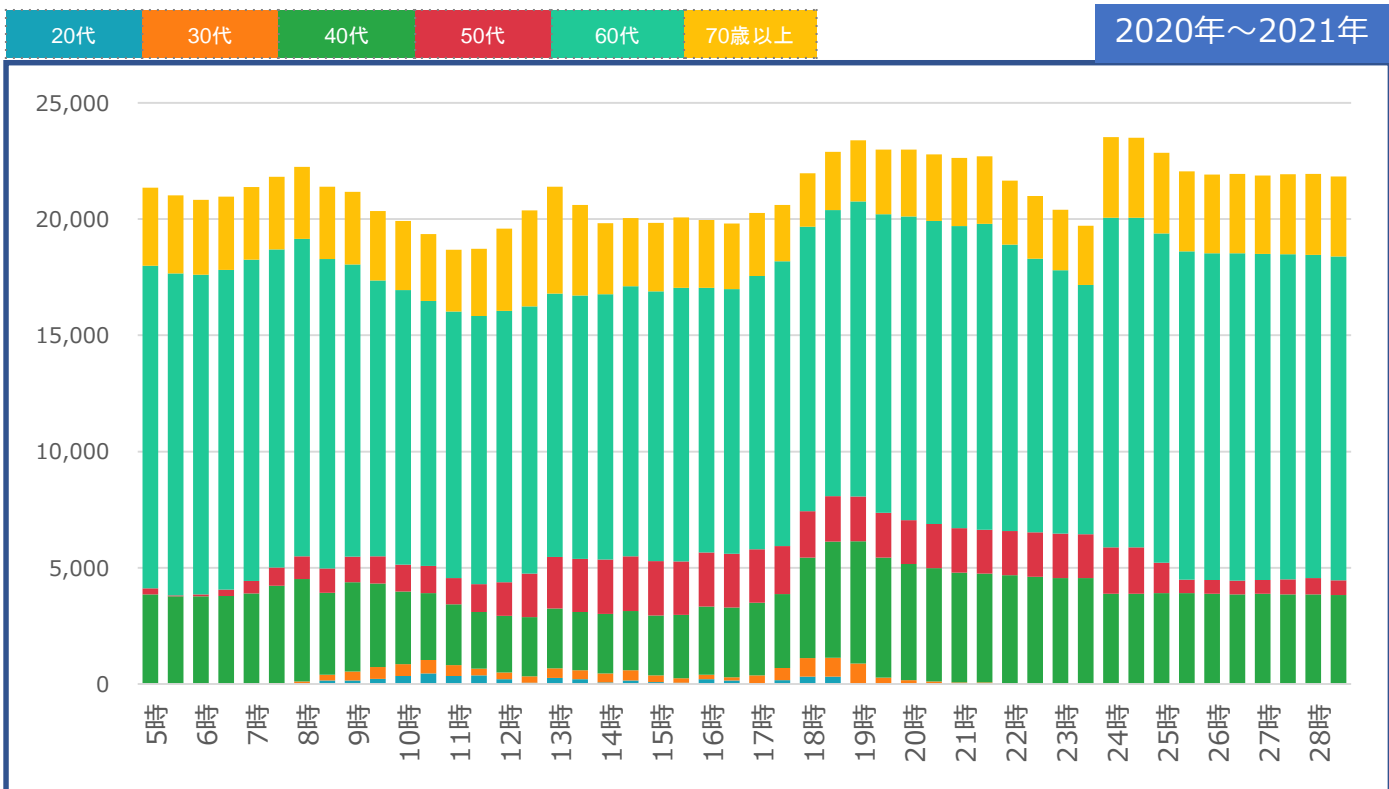
---

# 時間帯別 「年代」別の来訪者数

期間全体  
平日  
祝休日

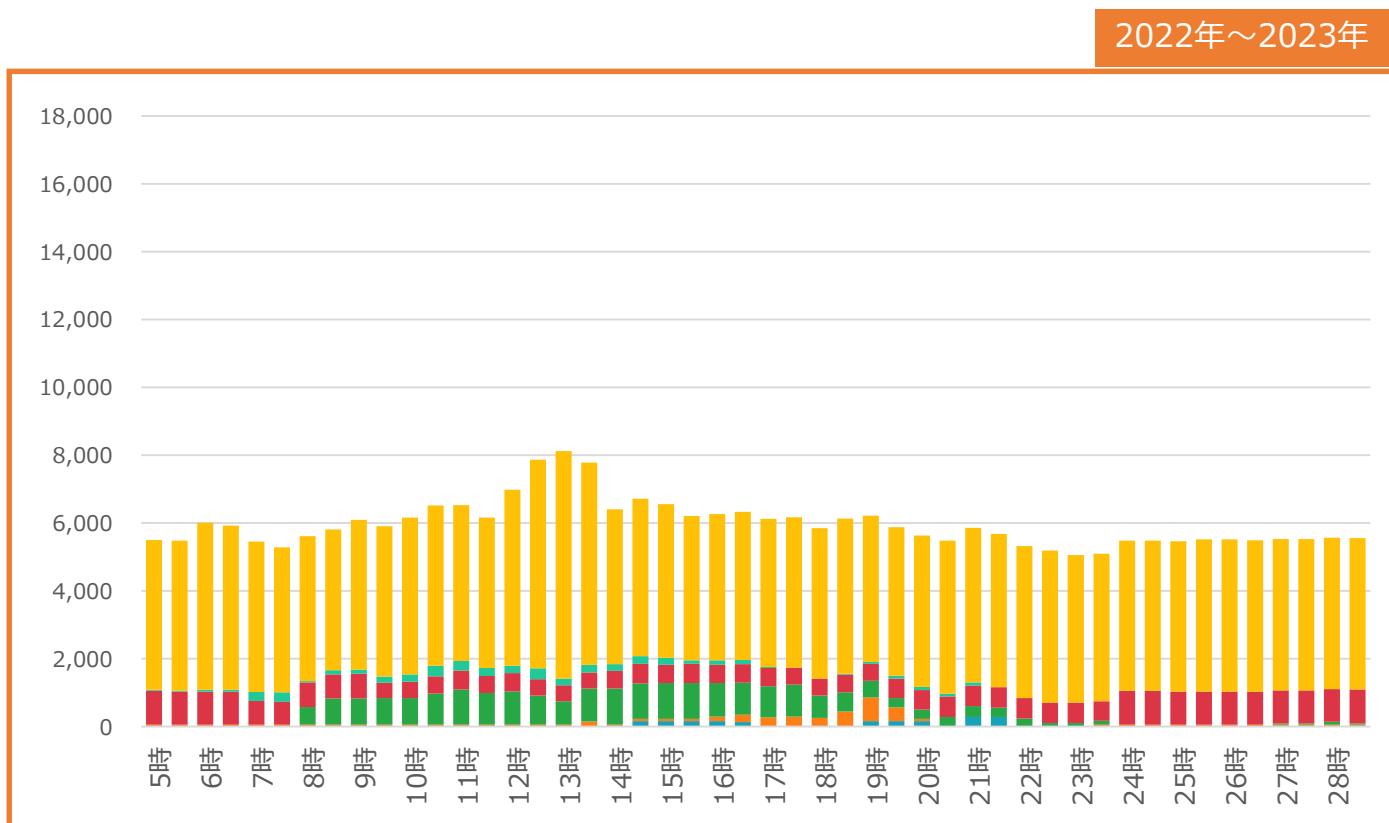
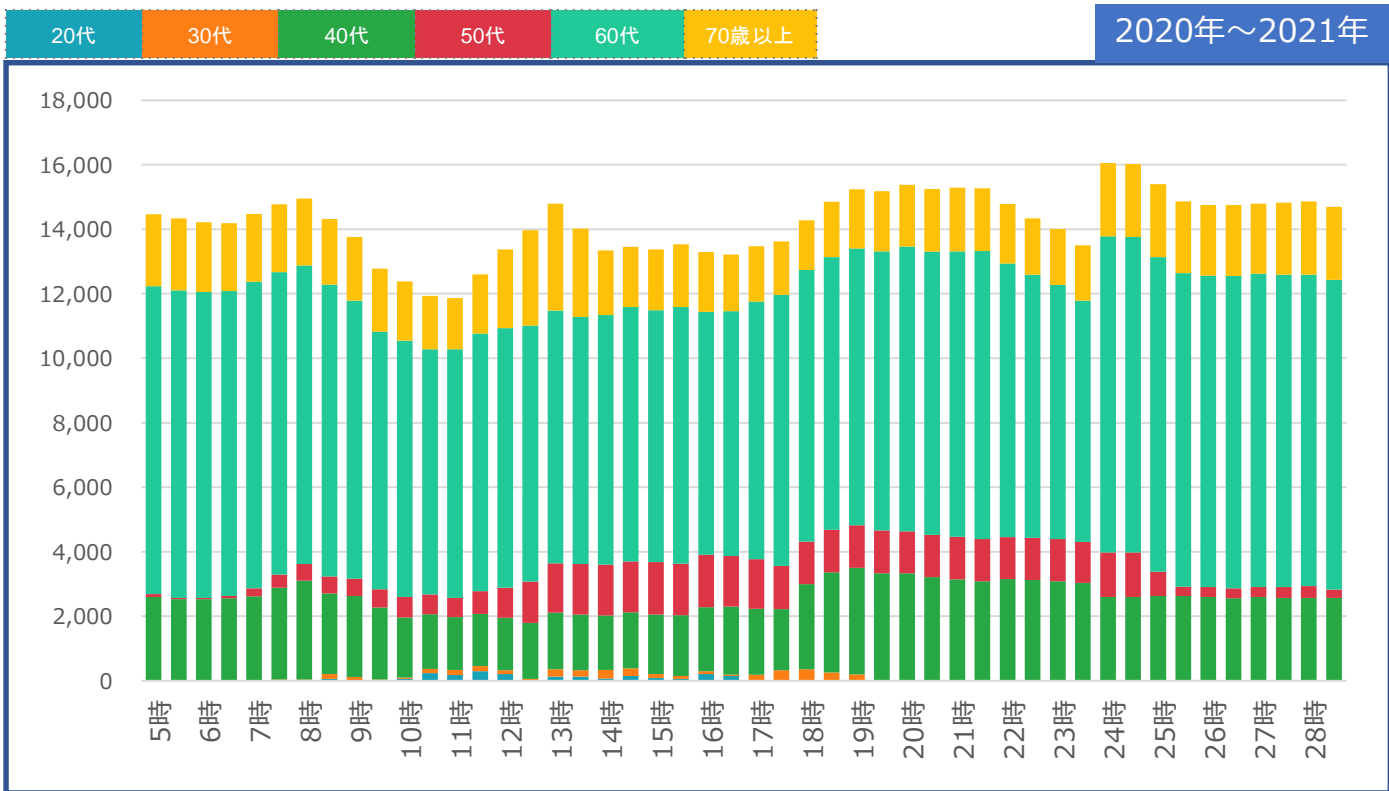
# 時間帯別来訪者の状況/年代別 期間全体

施設名：玉島地区3



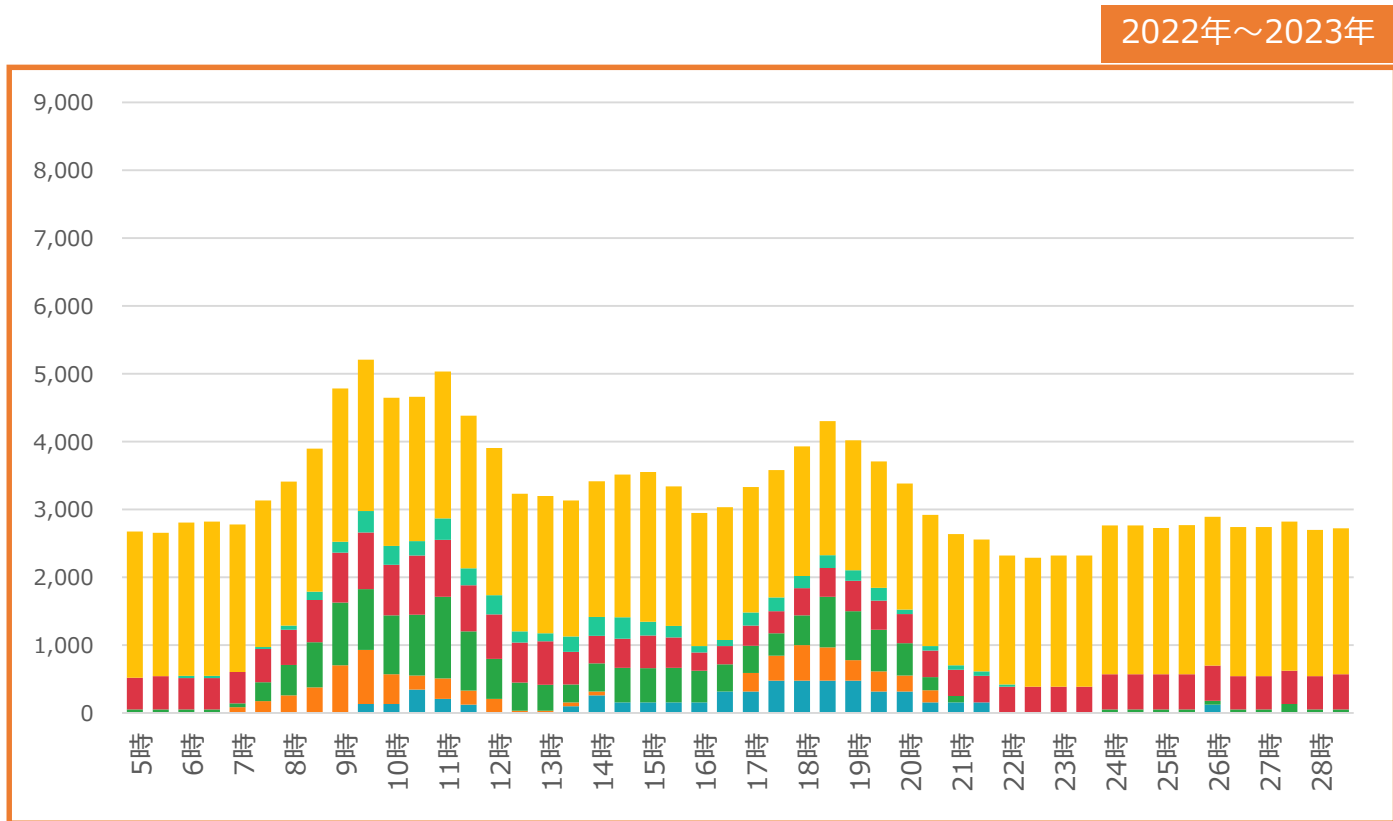
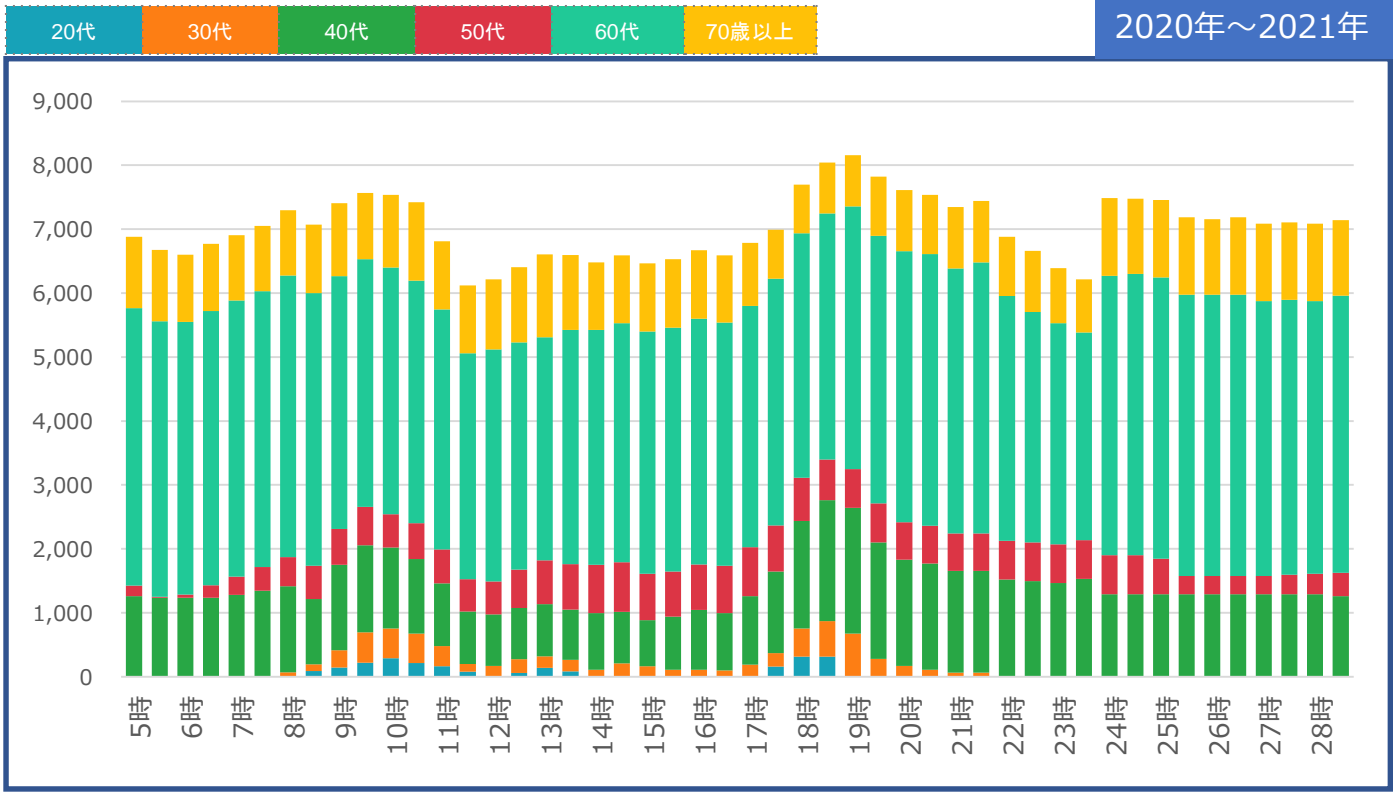
# 時間帯別来訪者の状況/年代別 平日

施設名：玉島地区3



# 時間帯別来訪者の状況/年代別 祝休日

施設名：玉島地区3



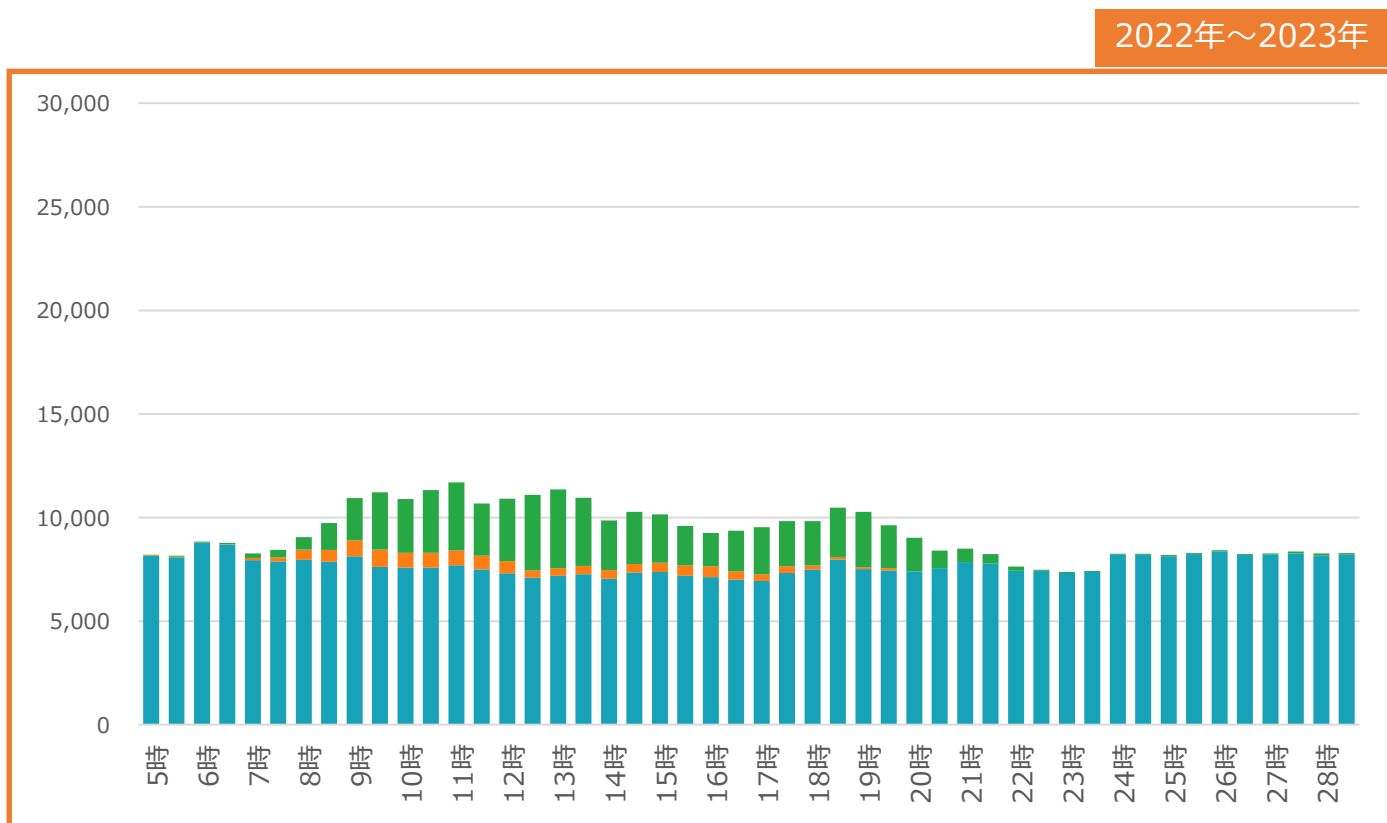
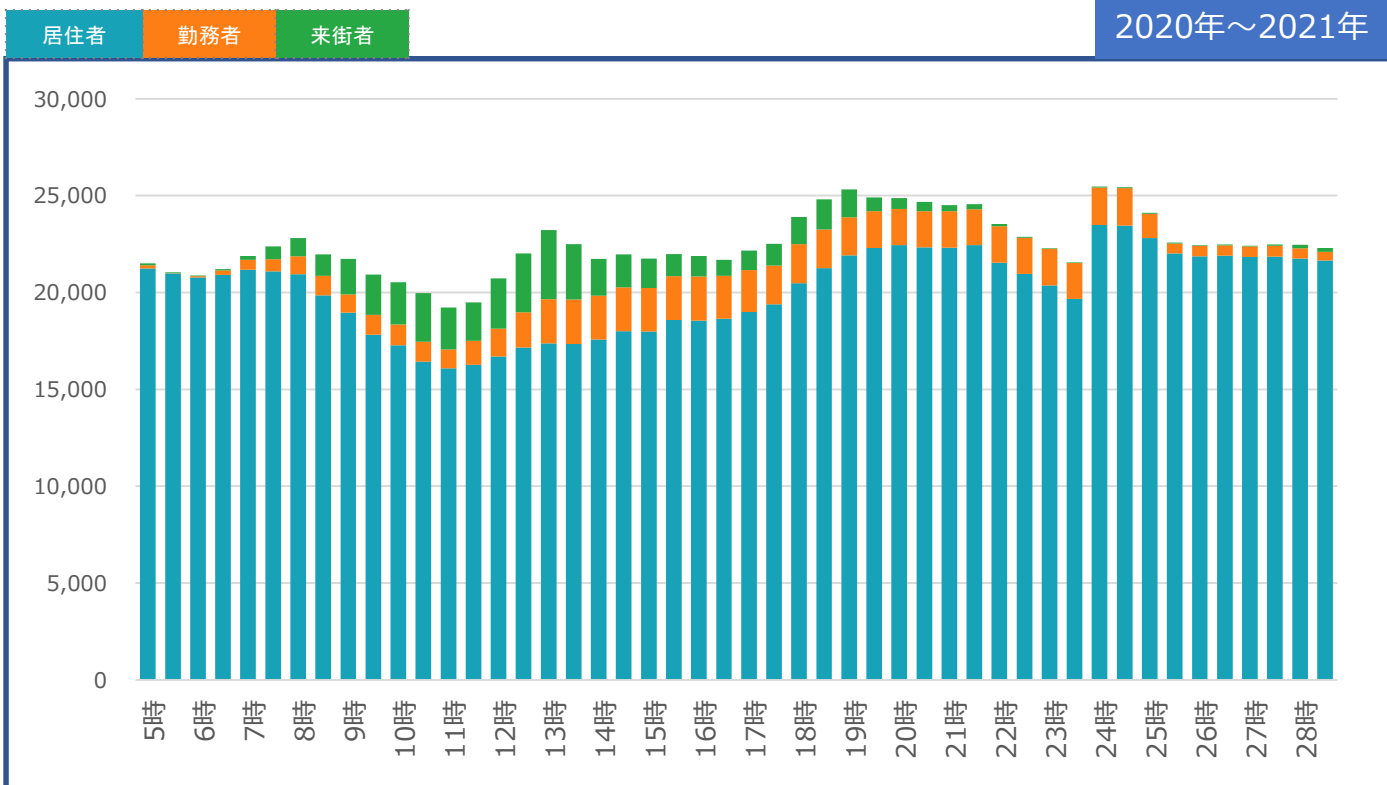
---

# 時間帯別 「居住者・勤務者・来訪者」別の 来訪者数

期間全体  
平日  
祝休日

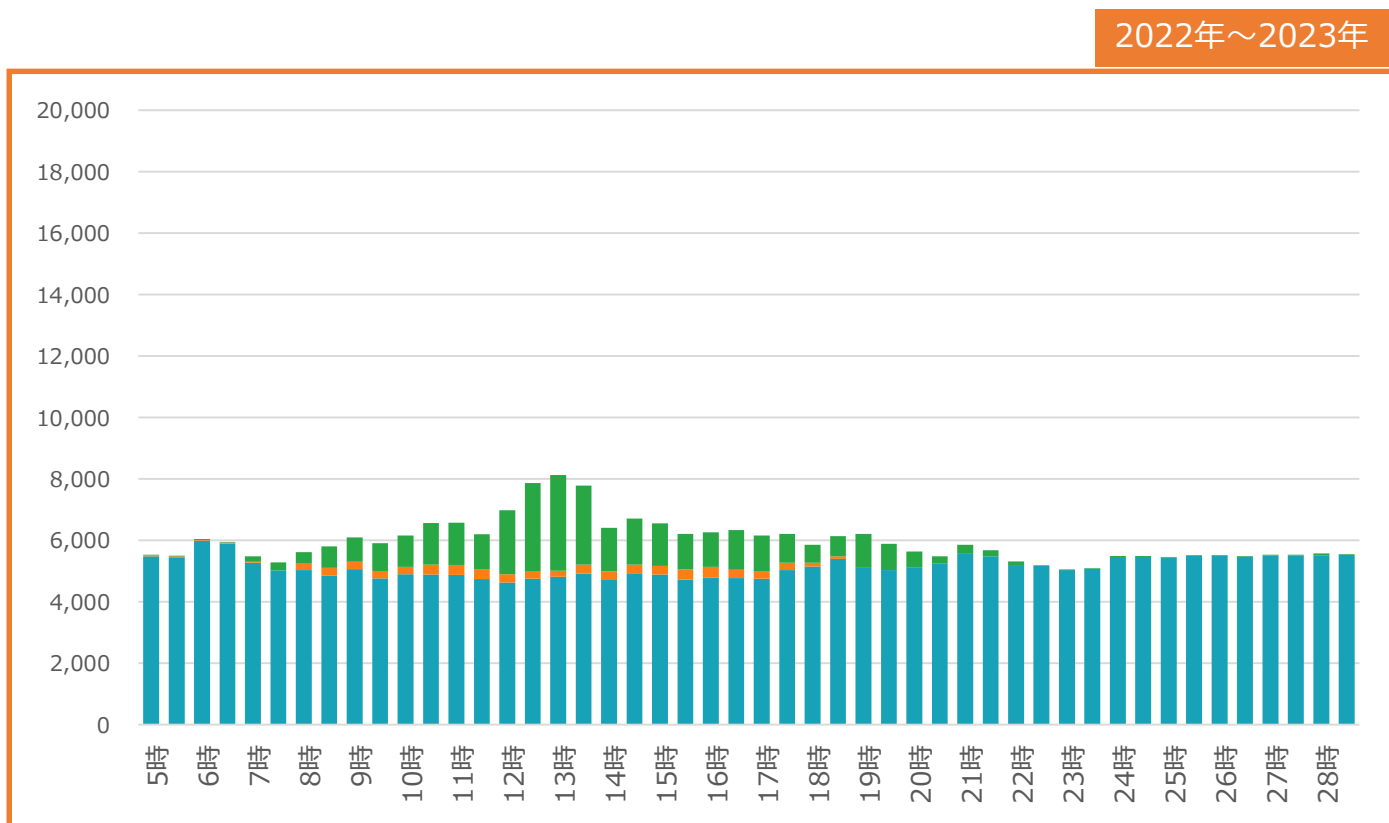
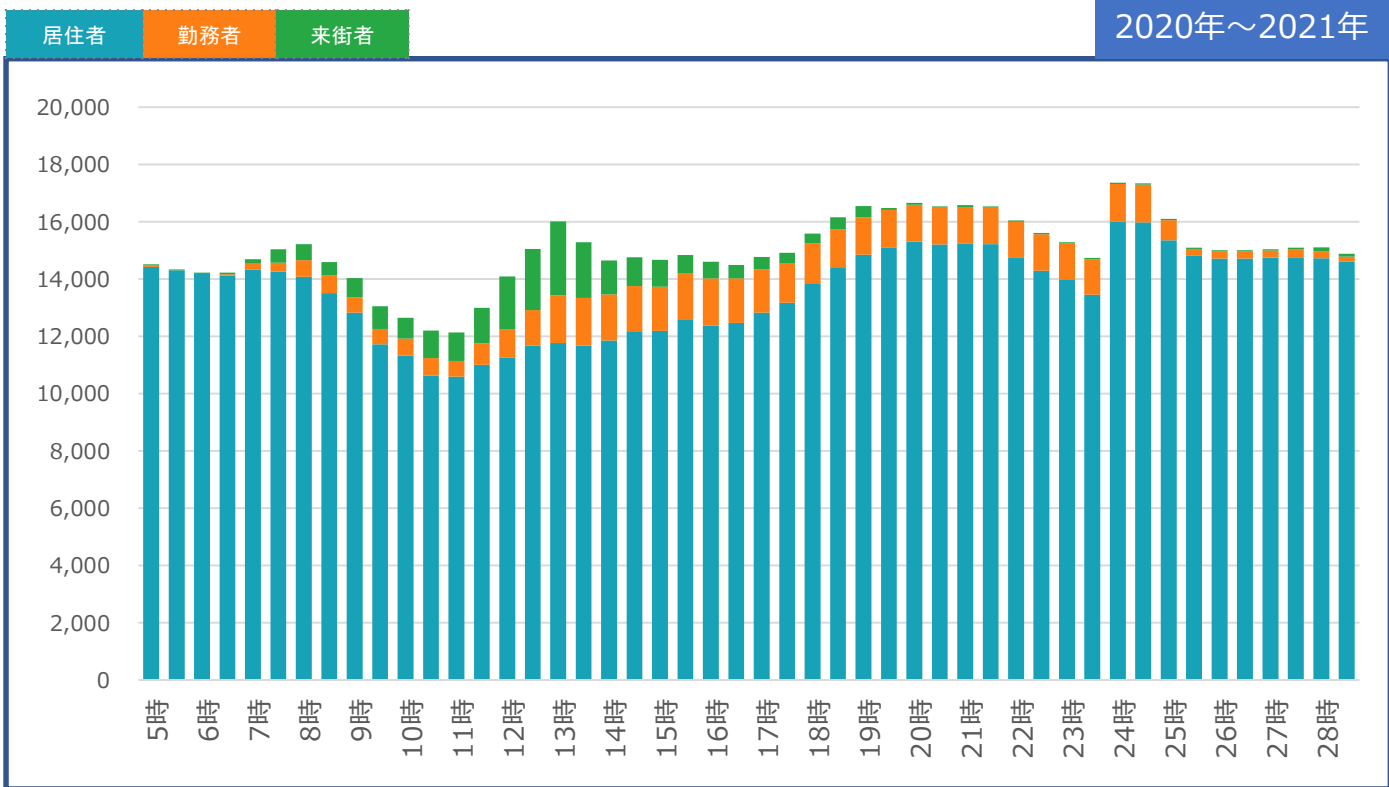
# 時間帯別来訪者の状況/居住者・勤務者・来街者別 期間全体

施設名：玉島地区3



# 時間帯別来訪者の状況/居住者・勤務者・来訪者別 平日

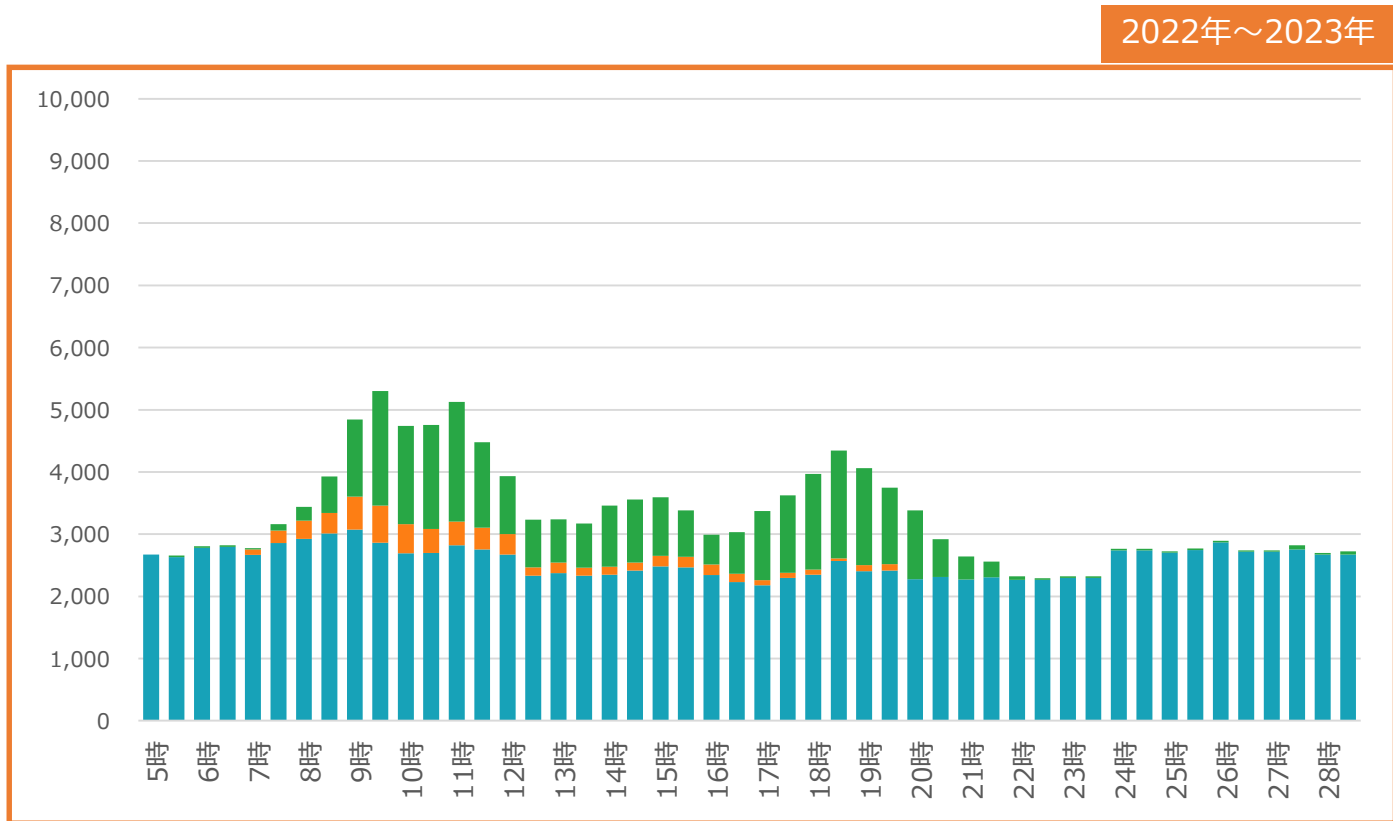
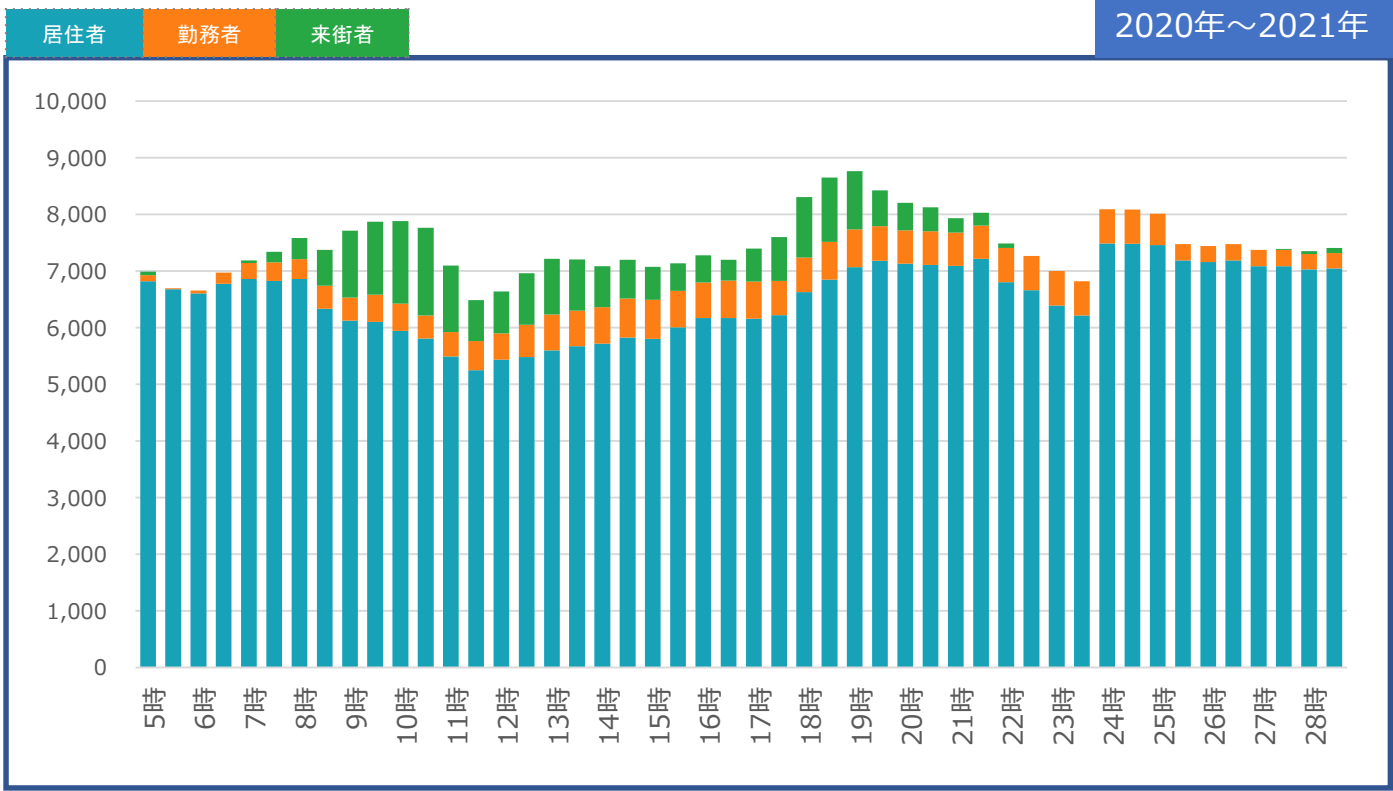
施設名：玉島地区3





# 時間帯別来訪者の状況/居住者・勤務者・来訪者別 祝休日

施設名：玉島地区3



---

# 曜日別来訪者数 平均値

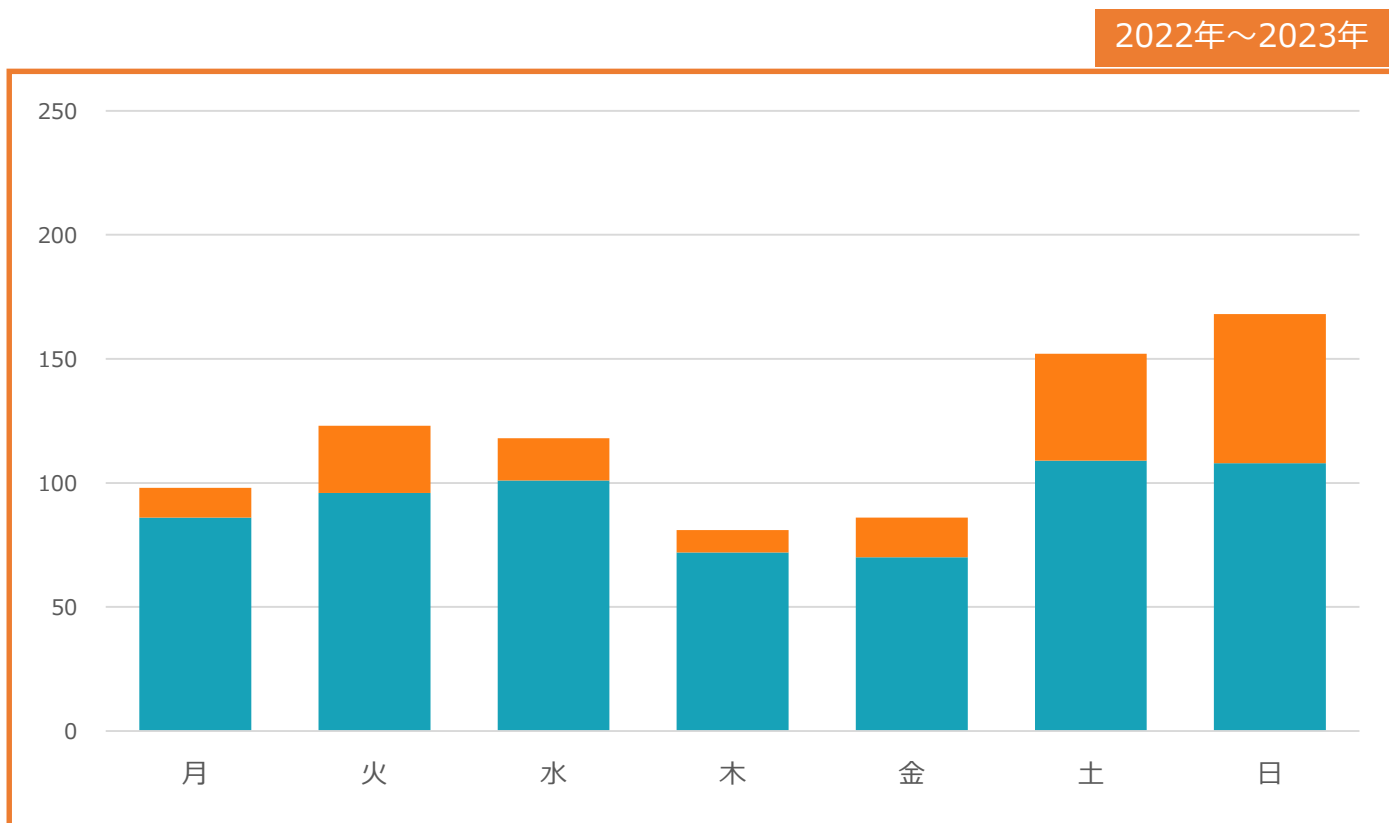
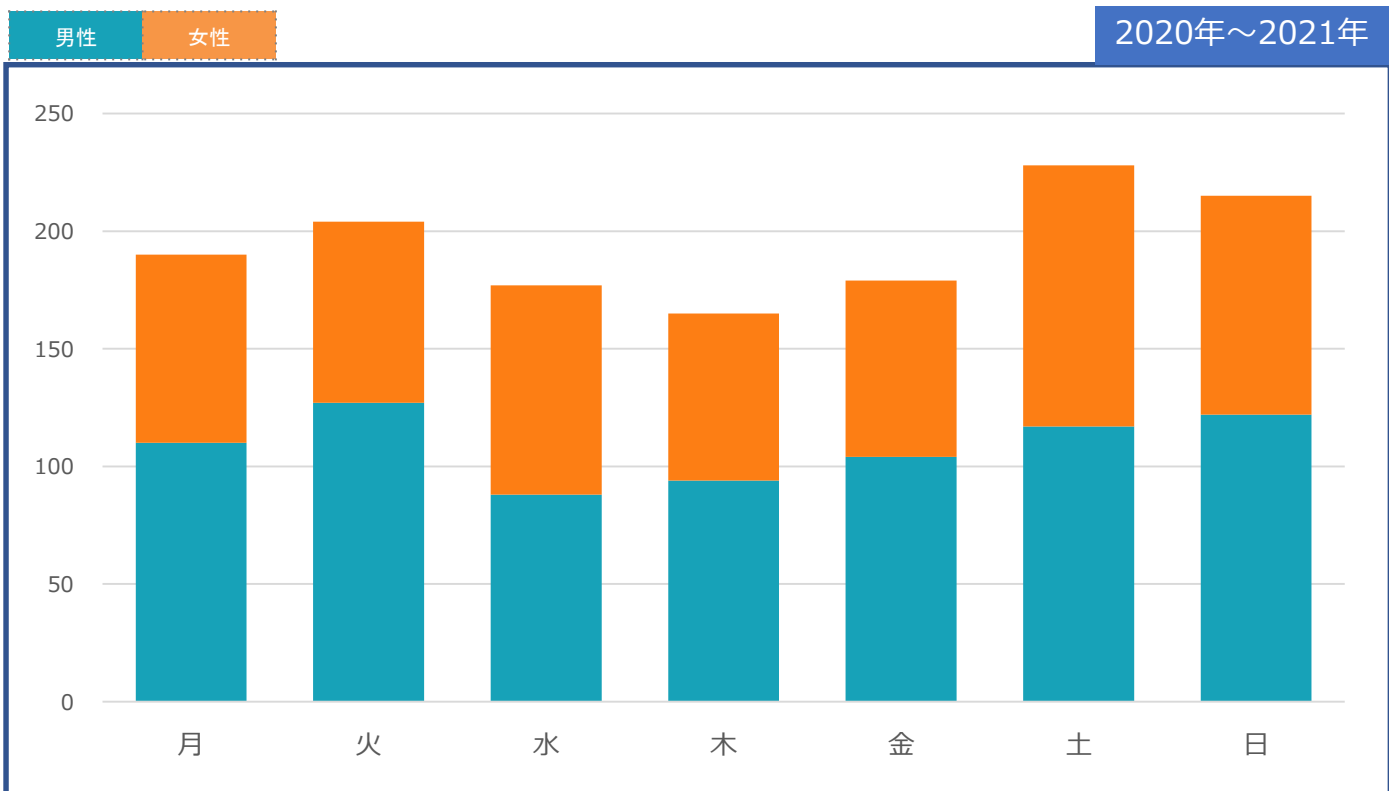
男女別

年代別

居住者・勤務者・来訪者別

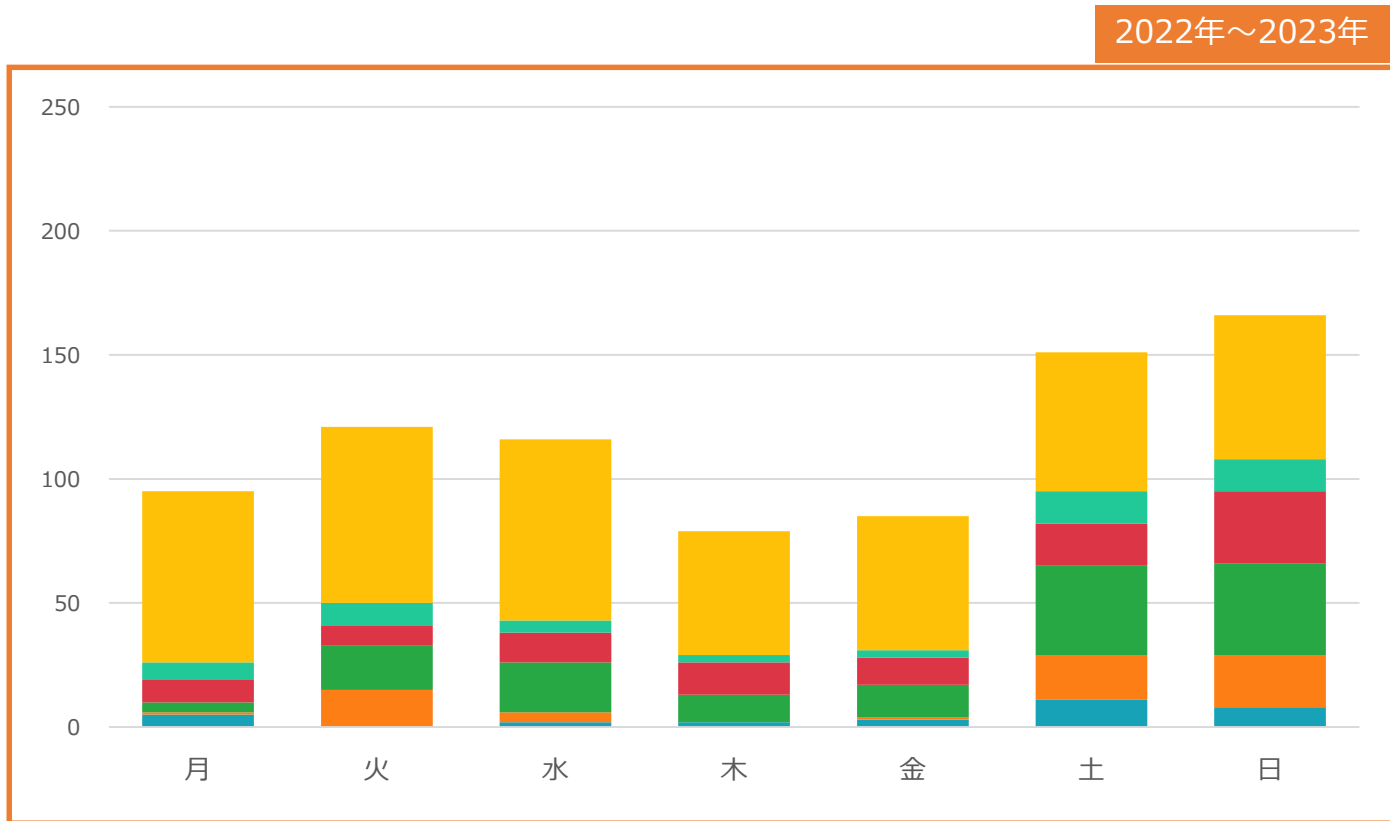
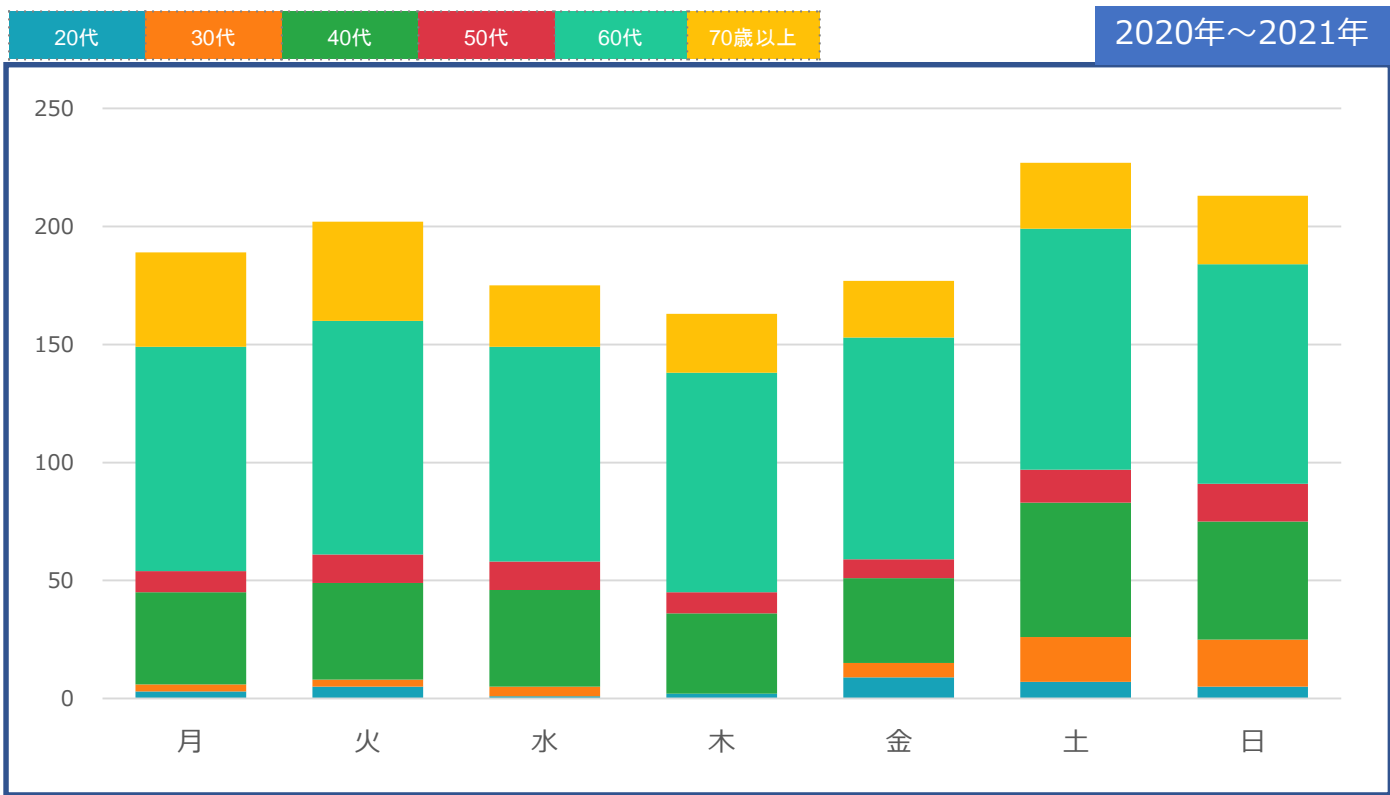
# 曜日別来訪者の状況 男女別

施設名：玉島地区3



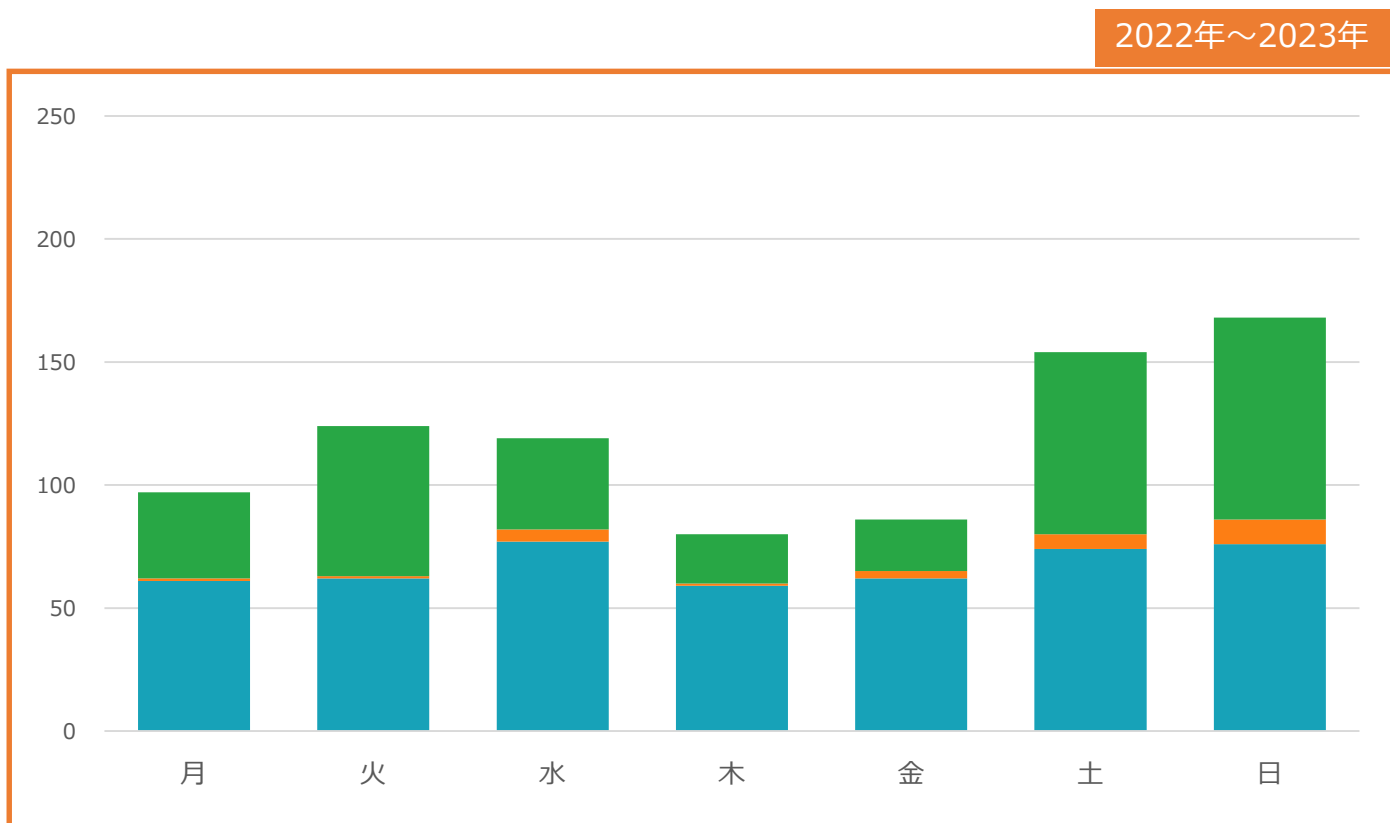
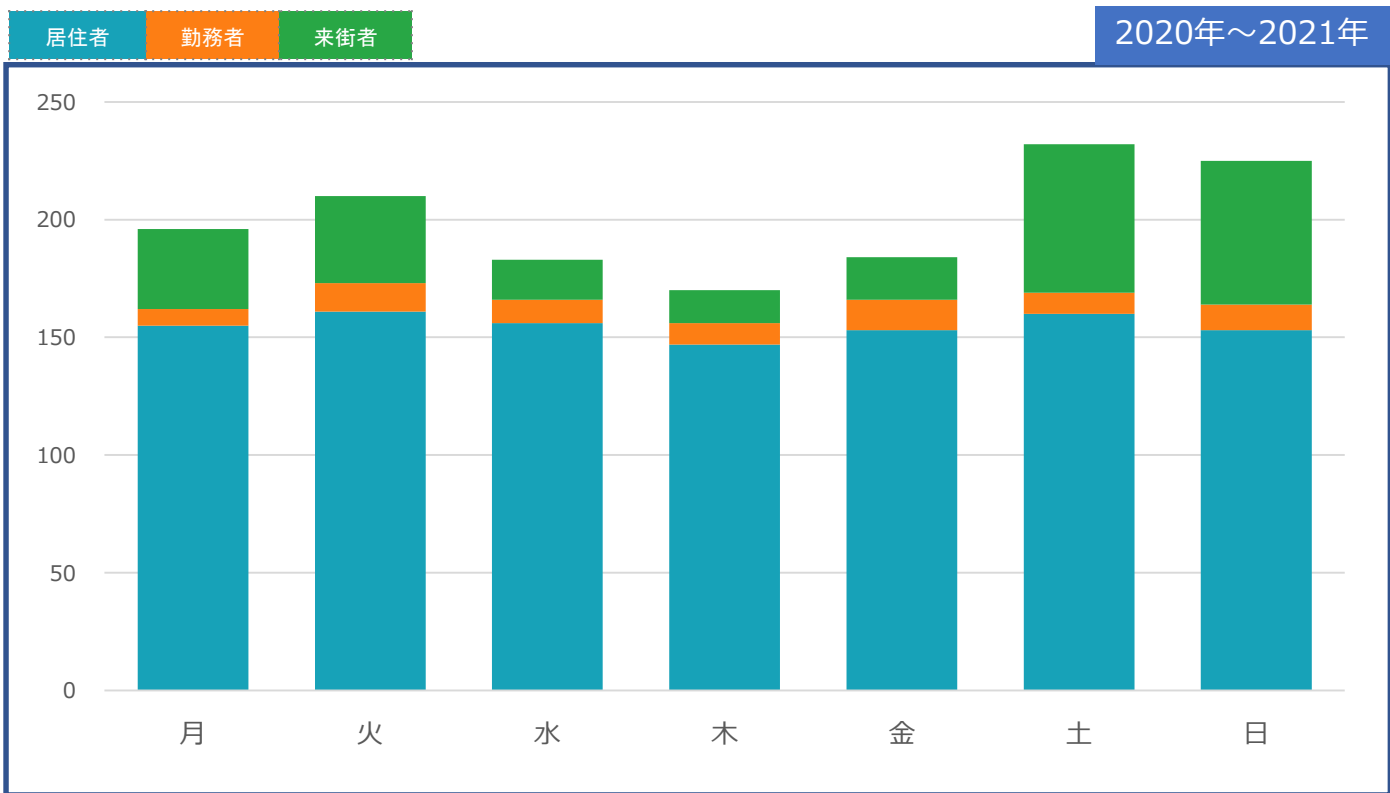
# 曜日別来訪者の状況 年代別

施設名：玉島地区3



# 曜日別来訪者の状況 居住者・勤務者・来街者別

施設名：玉島地区3



---

# 来訪者居住地の状況

上位10市区町村  
上位50市区町村

順位	2020年～2021年		2022年～2023年	
	市区町村名	人数	市区町村名	人数
1	倉敷市	44,850	倉敷市	28,350
2	岡山市南区	2,190	岡山市南区	2,710
3	笠岡市	720	浅口市	1,210
4	浅口市	610	岡山市北区	1,050
5	岡山市北区	490	浅口郡里庄町	280
6	総社市	140	岡山市東区	200
7	浅口郡里庄町	130	総社市	200
8	玉野市	130	福山市	110
9	岡山市中区	120	井原市	100
10	福山市	90	杉並区	90

来訪者居住地の状況  
上位50市区町村

施設名：玉島地区3

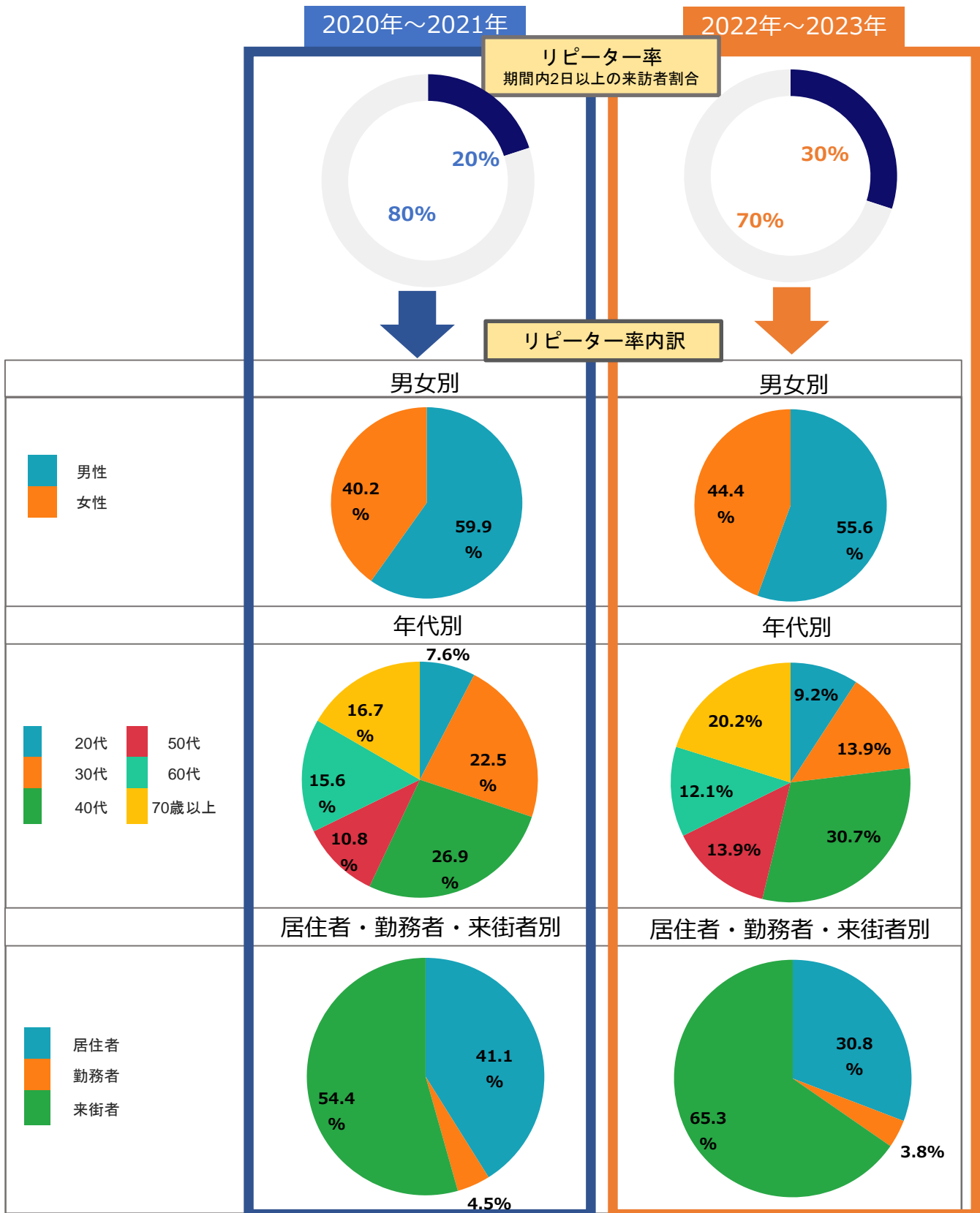
順位	2020年～2021年		2022年～2023年	
	市区町村名	人数	市区町村名	人数
1	倉敷市	44,850	倉敷市	28,350
2	岡山市南区	2,190	岡山市南区	2,710
3	笠岡市	720	浅口市	1,210
4	浅口市	610	岡山市北区	1,050
5	岡山市北区	490	浅口郡里庄町	280
6	総社市	140	岡山市東区	200
7	浅口郡里庄町	130	総社市	200
8	玉野市	130	福山市	110
9	岡山市中区	120	井原市	100
10	福山市	90	杉並区	90
11	高梁市	80	笠岡市	90
12	小田郡矢掛町	70	真庭市	80
13	東広島市	60	玉野市	80
14	福岡市南区	50	岡山市中区	80
15	出雲市	30	東広島市	50
16	津山市	30	倉吉市	50
17	三豊市	30	小田郡矢掛町	40
18	河北郡内灘町	20	豊中市	40
19	赤磐市	10	赤磐市	30
20			鎌倉市	30
21			都窪郡早島町	30
22			芦屋市	30
23			小松島市	30
24			京丹後市	30
25			加賀郡吉備中央町	30
26			高梁市	20
27			揖保郡太子町	20
28				
29				
30				
31				
32				
33				
34				
35				
36				
37				
38				
39				
40				
41				
42				
43				
44				
45				
46				
47				
48				
49				
50				



---

# 来訪者リピーターの状況

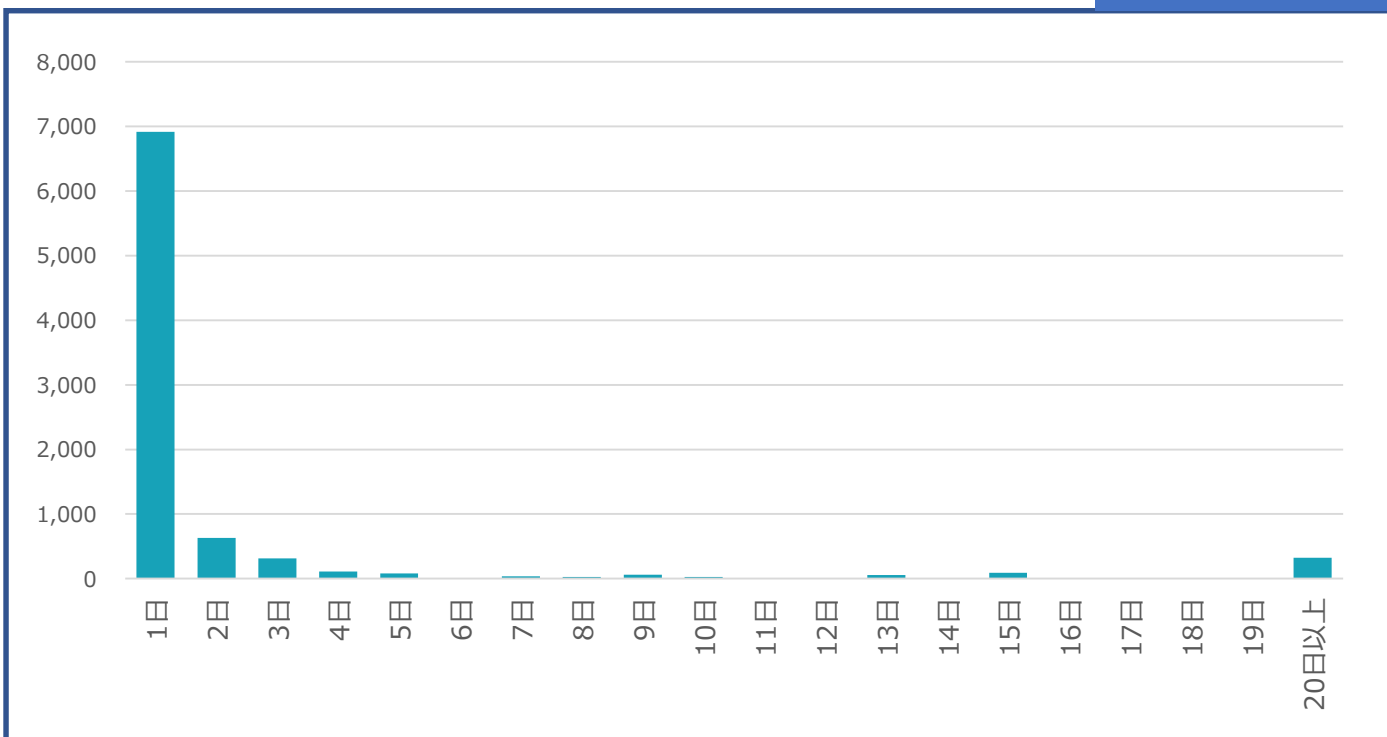
リピーター率  
来訪日数



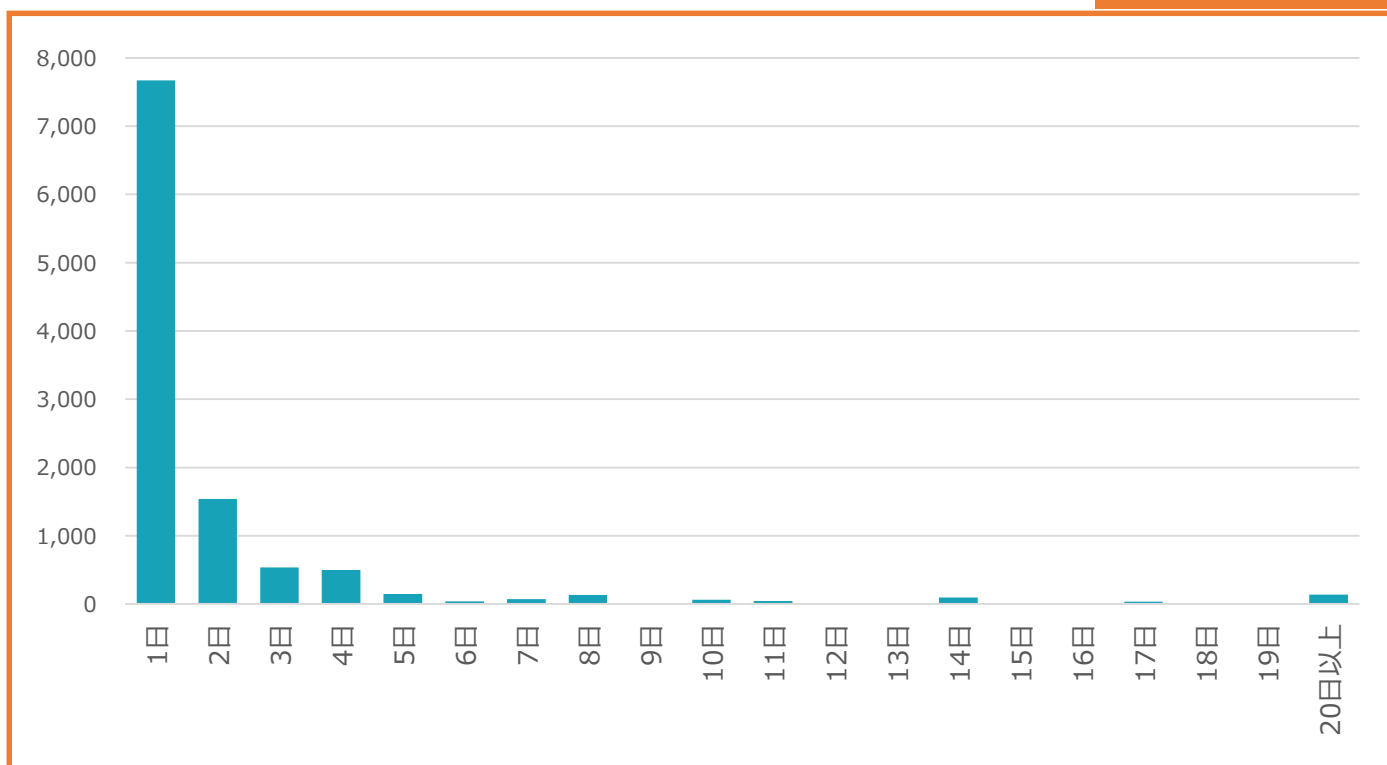
# 来訪者リピーターの状況 来訪日数

施設名：玉島地区3

2020年～2021年



2022年～2023年



## ■ KDDI位置情報プライバシー保護の取り組み

- ・「位置情報ビッグデータ」とは、KDDI株式会社と沖縄セルラー電話株式会社（以下「当社」）がお客さまから個別に同意を得た上で取得し、誰の情報であるかわからない形式に加工した位置情報データおよび属性情報です。
- ・当社は、お客さまのプライバシーの重要性を認識し、その保護をはかるため、当社プライバシーポリシーを遵守する他、各サービスにおいてそれぞれ適切なプライバシー保護の取り組みを実施しております。詳細は以下KDDI「位置情報ビッグデータの活用」をご参照下さい。  
<https://www.kddi.com/corporate/kddi/public/bigdata/>

## ■ 注意事項

- ・位置情報から推定したデータをもとに来訪者数を集計しているため、実際とは異なる場合があります。
- ・対象エリアにおける来訪者の増減を表すものであり、実際の行動を直接示すものではありません。
- ・GPSによる情報取得へ個別に同意いただいた方のデータに基づくため、エリアによっては、推計のブレ幅が大きくなる場合がございます。
- ・インバウンドデータおよび10代、10代未満のデータは含みません。
- ・プライバシーの観点から少数値のデータは秘匿化を実施しています。