

# 調査エリア

## 玉島地区2

### 【期間】

2020年8月1日-2021年7月31日

2022年8月1日-2023年7月31日

### 【目次】

レポートの見方	2
集計方法について	3
調査エリア	4
設定条件	5
トピックス	6
全期間来訪者数推移	7-9
期間全体・平日・祝休日別来訪者数	10-13
時間帯別「男女」別の来訪者数	14-17
時間帯別「年代」別の来訪者数	18-21
時間帯別「居住者・勤務者・来訪者」別の来訪者数	22-25
曜日別来訪者数平均値	26-29
来訪者居住地の状況	30-32
来訪者リピーターの状況	33-35
データに関する注意事項	36

**KDDI Location Analyzer**

# レポートの見かた

## ▶ 「設定条件」について

ご依頼いただきました分析の仕様について記載しております。

## ▶ 「来訪者の全期間推移」について

設定した分析ポイントに対して、設定した期間中の来訪者数の推移をグラフ化しております。分析期間中の人流の増減を確認いただくことができます。

## ▶ 「トピックス」について

各分析における「最高値」、「最小値等」など、分析結果が示す特徴や傾向を記載しております。

## ▶ 「来訪者の状況」について

分析ポイントにおける設定期間内の来訪者状況に対し「性×年代別」「性別」「年代別」「居住者・勤務者・来街者別」の4つのパターンで分析を行った結果をグラフ化しております。

## ▶ 「時間帯別 来訪者の状況について」

「性別」「年代別」「居住者・勤務者・来街者別」などの属性に分けたデータを時間帯別(24H)に、「期間全体」・「平日」・「休日」で分析した結果をグラフ化しております。各属性別に時間帯ごとの人流を確認でき、1日のうちでいつが滞在のピークとなるのかなどを確認いただくことができます。

## ▶ 「曜日別 来訪者の状況」

「性別」「年代別」「居住者・勤務者・来街者別」などの属性に分けたデータを各曜日別にグラフ化しております。設定した分析ポイントに対して、各曜日ごとにどのような属性(「性別」「年代別」「居住者・勤務者・来街者別」など)の人が訪れているのか？相対的にどの曜日が多いのかなどを比較することができます。

## ▶ 「来訪者居住地の状況」

分析したデータをもとに、分析ポイントへの来訪者をその居住地(どこに住んでいるか)ごとに分け、市区町村別にランキング形式(TOP10およびTOP50)でご確認いただくことができます。

## ▶ 「リピーター率について」

設定した分析期間内に【2日以上】分析ポイントに来訪した方をリピーターと定義付け、全来訪者に対するリピーターの割合をご確認いただくことができます。  
内訳としては、「性別」「年代別」「居住者・勤務者・来街者別」ごとのリピーター率も確認いただくことができます。  
来訪日数のグラフは分析期間内に何日来訪した人がどの程度いるのかを確認いただくことができます。  
※リピーター率 = 2日以上来訪した人数 ÷ 期間内の全来訪者数

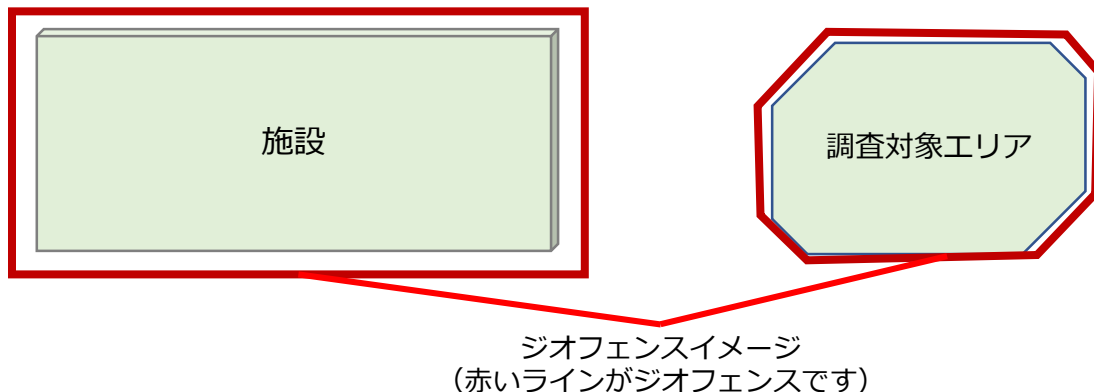
## ▶ 「データに関する注意事項」

KDDIの位置情報プライバシー保護に関する取り組み、およびデータ活用に関する注意点を案内しております。必ずご確認くださいませようお願いいたします。

# 集計方法について

## 1.調査施設・エリアの設定について

調査対象「施設」「エリア」周辺を、ジオフェンスにて調査範囲を設定しています。



## 2.商圏サイズについて（居住者・勤務者・来街者の判定について）

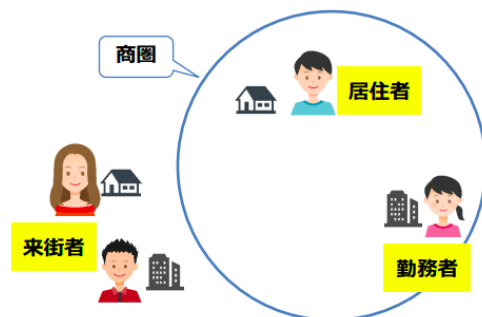
各データに

「推定居住地（深夜によくいる場所）」

「推定勤務地（昼間によくいる場所）」

の情報が付与されています。

- ①推定居住地の商圏内（1km内）が居住者と判定
  - ②推定勤務地が商圏内（1km内）が勤務者と判定
  - ③推定居住地も推定勤務地も商圏外が来街者と判定
- 以上の内容で定義付けし判定しています。



## 3.その他

【来訪者数は推計値となります。】

本レポート作成にあたり、au携帯電話GPS位置情報ビッグデータを活用した商圏分析ツール「KDDI Location Analyzer」を利用しています。  
個別に明確な同意を頂いたauユーザーデータを基に拡大推計された数値となります。

【日にちユニークで計算されています】

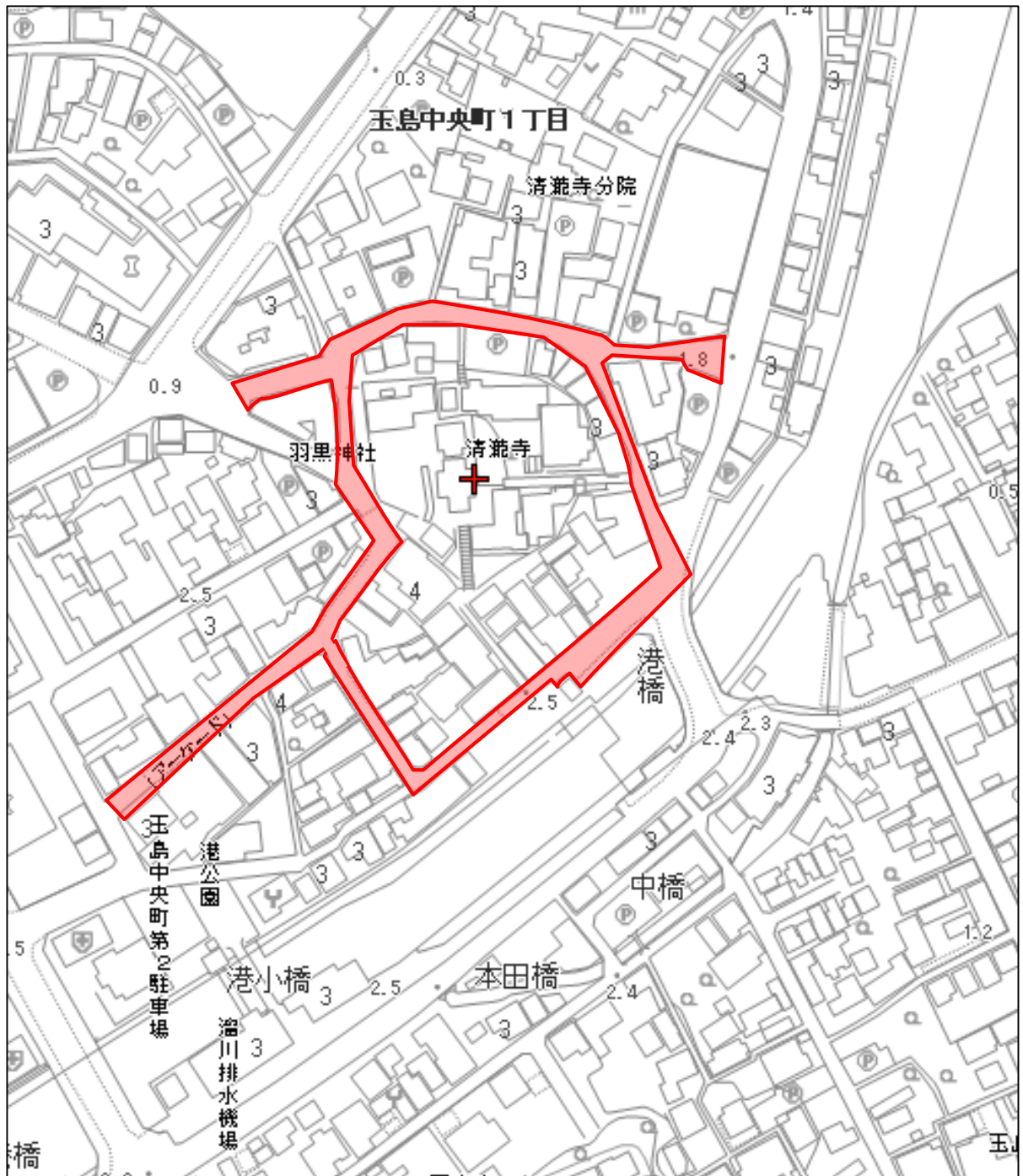
本レポートの来訪者数は調査エリア内にかかる10mメッシュ内に来訪した人を1名とカウントしています。また、「日にちユニーク」としており、同じ人が調査エリア内にかかる10mメッシュ内に1日に何回訪問しても「1人」とカウントされています。

### 滞在人口分析の場合

【15分以上滞在した来訪者を1名としてカウントしています】

対象エリアに15分以上滞在した人を1名とカウントしています。複数回の来訪者を1人として丸めて表示されている場合があります。

# 玉島地区2調査エリアについて



赤色ジオフェンス内を玉島地区2として調査エリアを設定

集計条件			
集計方法	全人口推計値 (日ユニーク) 累計	性別	男性 女性
データ期間	2020/08/01～2021/07/31 2022/08/01～2023/07/31	年代別	20代～70歳以上
時間帯	05:00～29:00	属性	居住者 勤務者 来街者
来訪者日数	1日以上	商圈サイズ	円・1kmで設定
滞在時間	15分以上		
調査範囲	玉島地区2		

## 「全期間来訪者数推移」(P8)

来訪者のピークは2023年3月12日の580人であった。

2020年～2021年は10月末と7月中旬に来訪者が増加しているが、2022年～2023年は3月から4月にかけて来訪者が増加している。

## 「年代・性別毎の来訪者の状況」(P9)

年代別では、60代と70歳以上の来訪者が多い状況。60代、70歳以上の順となっている。

2020年～2021年と比較した場合、0代、40代の来訪者は減少しているが、他の年代は増加している。

特に、60代と70歳以上の女性の増加、40代男女の減少がみられる。

## 「期間全体・平日・祝休日別、来訪者の状況」(P10-P13)

来街者は平日は5割、祝休日は7割近い状況。

2020年～2021年と比較した場合、居住者の増加、勤務者の減少がみられる。

特に、女性の割合が全体を通して増加している。

## 「時間帯別来訪者の状況」(P14-P25)

ピークは平日・休日ともに12時台から13時台となっている。祝日は18時台に再びピークがきている。

2020年～2021年と比較した場合、すべての時間に対して女性が大幅に増加している。

## 「曜日別来訪者の状況」(P26-P29)

土曜日と日曜日に増える傾向にある。

全曜日で60代と70歳以上が増加している。

2020年～2021年と比較した場合、全体的に増加しており、特に木曜日が増加している。

## 「来訪者居住地の状況」(P30-P32)

倉敷市が一位、次いで浅口市、岡山市北区、岡山市南区、総社市の順となった。

2020年～2021年と比較した場合、広島県福山市や玉野市からの訪問者が増えている。

## 「リピーター率について」(P33-P35)

リピーター率は17%。2020年～2021年と比較した場合、4%減少している。

リピーターの内訳は、女性が57.9%、70歳以上が38.5%で最多割合、来街者が72.2%となっている。

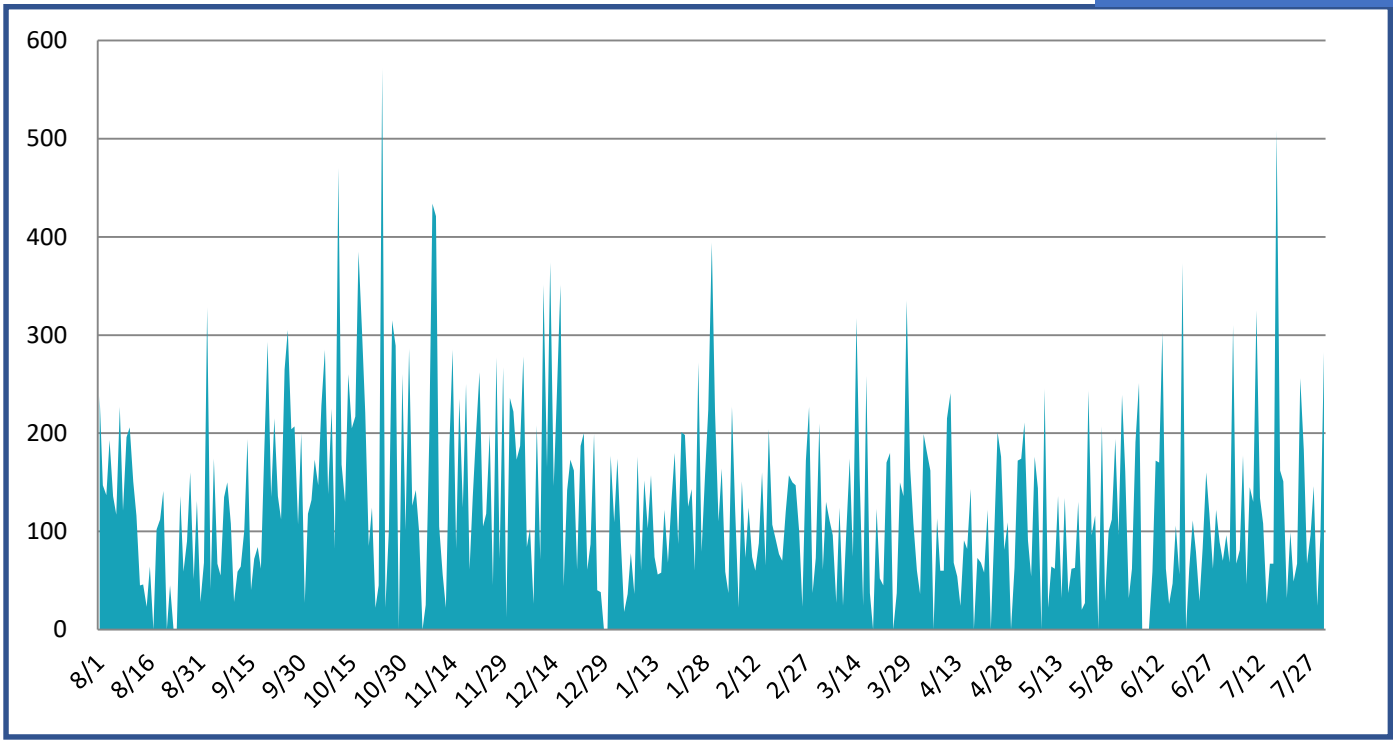
---

# 全期間来訪者数推移 年代・性別毎 来訪者数

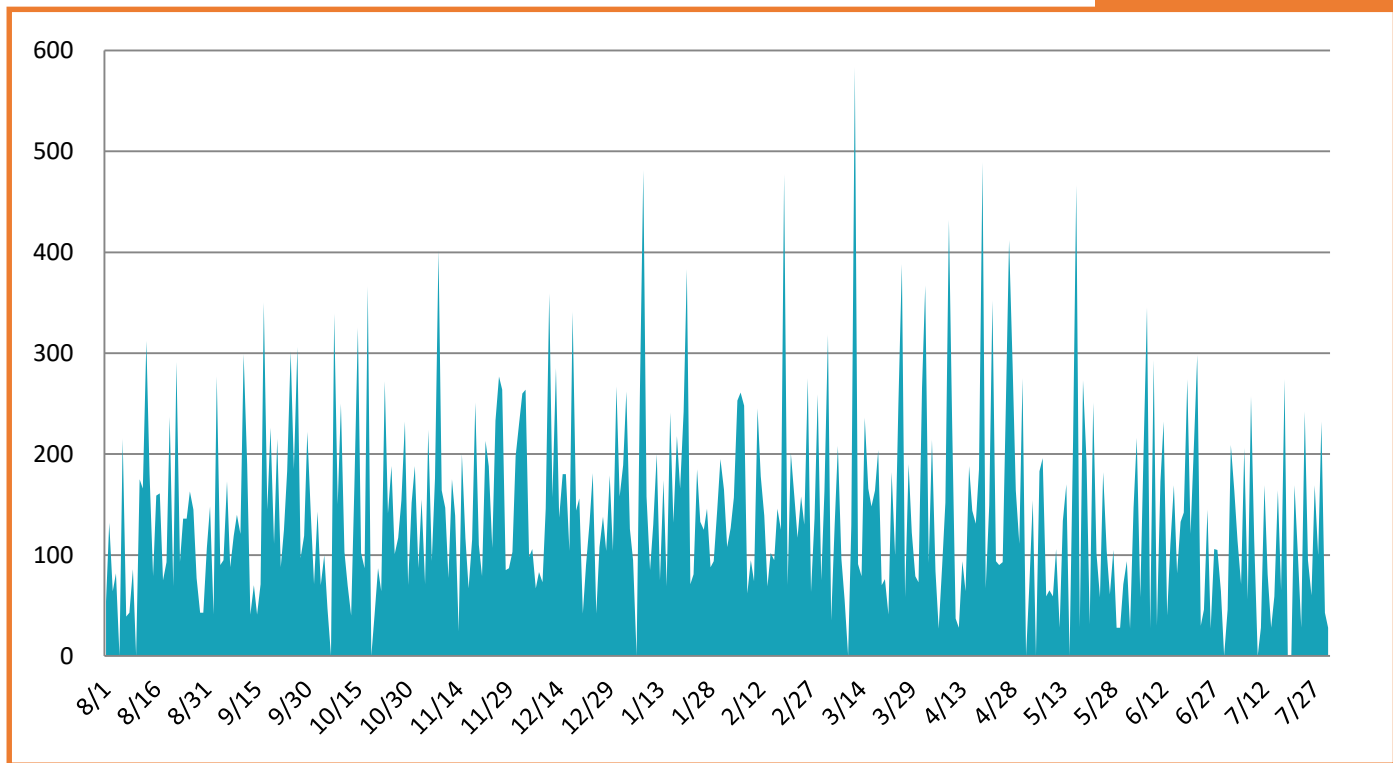
# 全期間来訪者数推移

施設名：玉島地区2

2020年～2021年

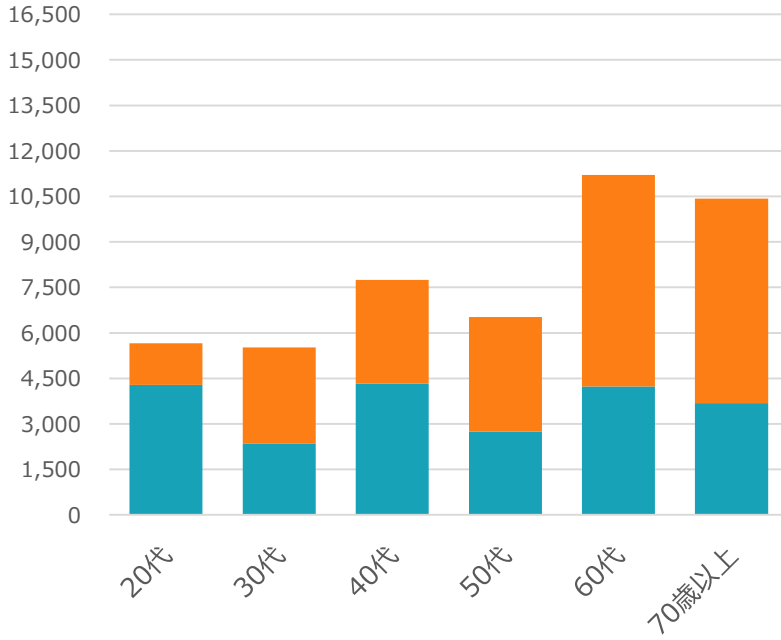


2022年～2023年



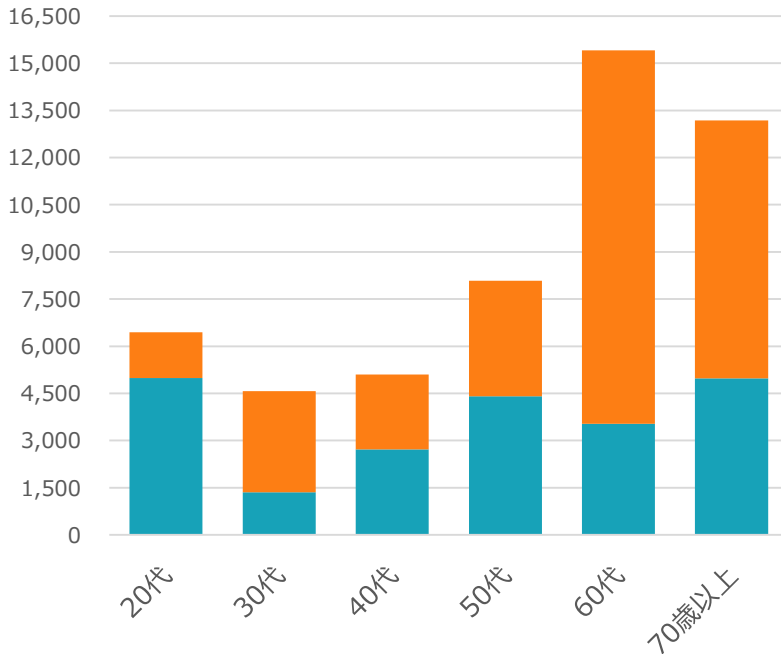


## 2020年～2021年



	男性	女性
20代	4,290	1,360
30代	2,350	3,170
40代	4,320	3,420
50代	2,740	3,770
60代	4,230	6,960
70歳以上	3,680	6,740

## 2022年～2023年



	男性	女性
20代	4,990	1,450
30代	1,350	3,210
40代	2,710	2,380
50代	4,400	3,670
60代	3,520	11,880
70歳以上	4,970	8,200

---

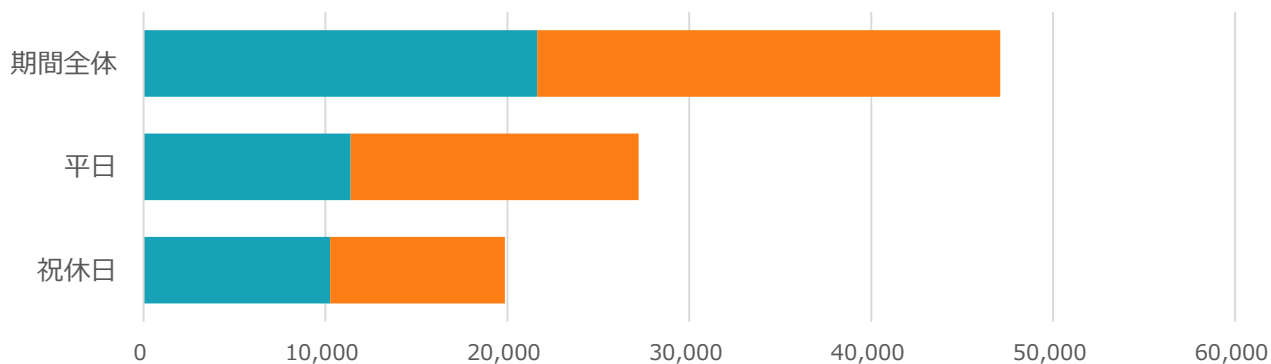
# 期間全体・平日・祝休日別 来訪者数

男女別

年代別

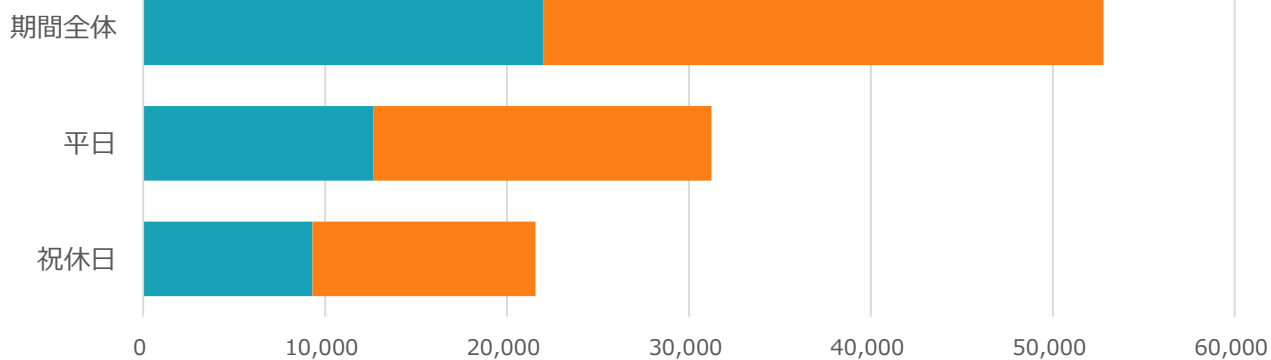
居住者・勤務者・来訪者別

2020年～2021年



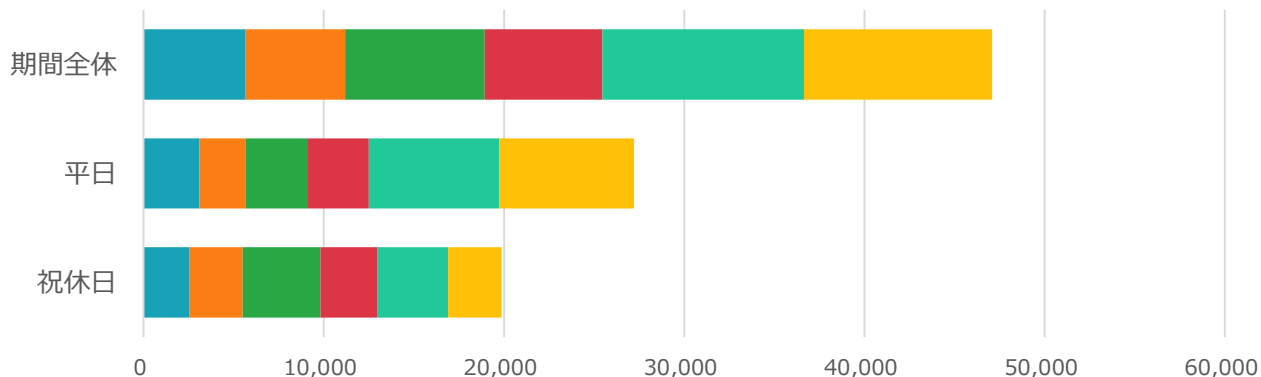
		期間全体	平日	祝休日
	男性	21,630	11,370	10,260
	女性	25,440	15,830	9,600

2022年～2023年



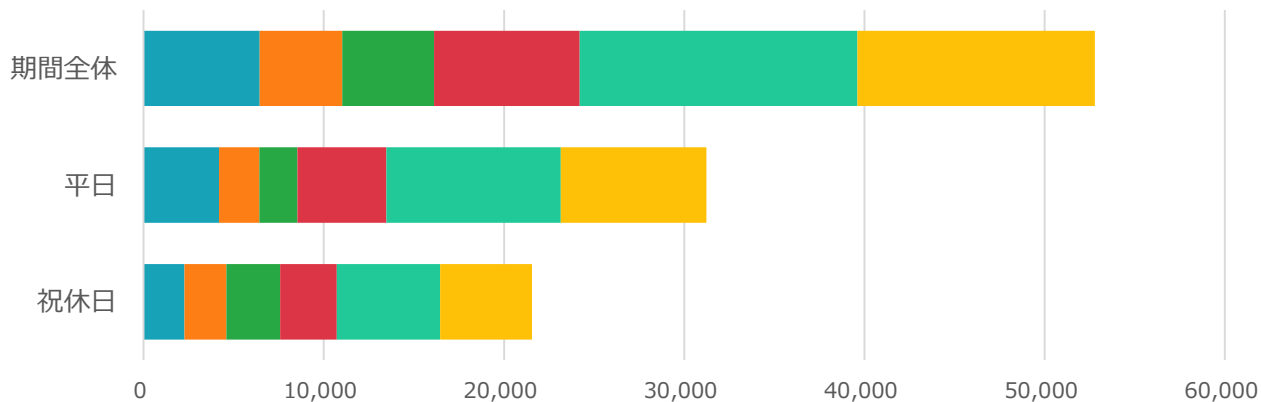
		期間全体	平日	祝休日
	男性	21,970	12,670	9,300
	女性	30,800	18,560	12,240

2020年～2021年



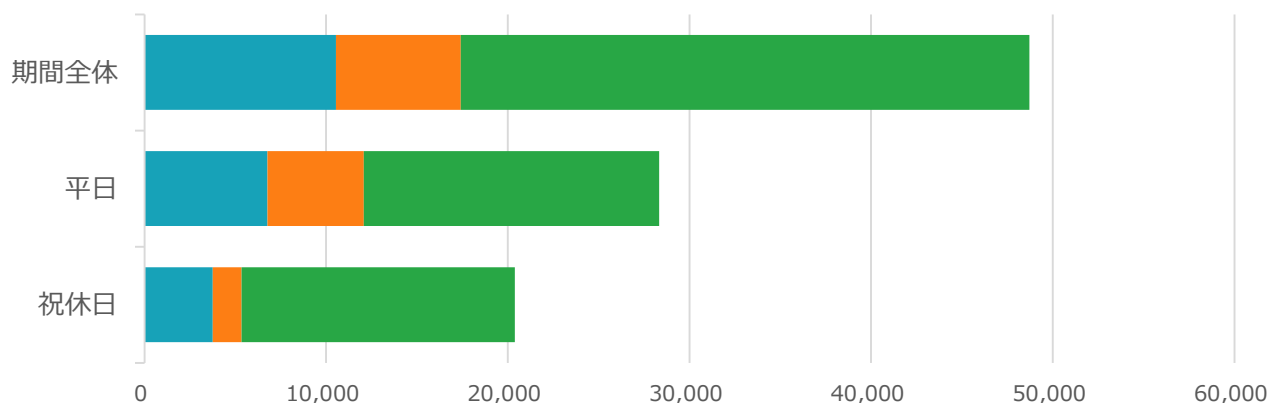
	期間全体	平日	祝休日
20代	5,660	3,100	2,550
30代	5,520	2,570	2,950
40代	7,740	3,430	4,300
50代	6,520	3,370	3,140
60代	11,200	7,250	3,940
70歳以上	10,420	7,460	2,960

2022年～2023年



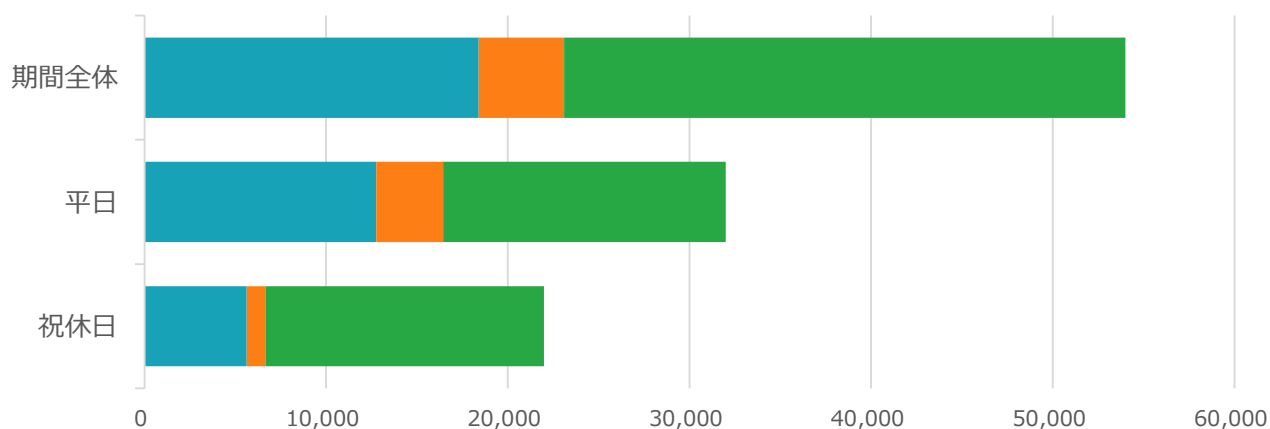
	期間全体	平日	祝休日
20代	6,440	4,170	2,260
30代	4,570	2,240	2,330
40代	5,100	2,110	2,980
50代	8,080	4,940	3,130
60代	15,410	9,670	5,730
70歳以上	13,170	8,070	5,090

2020年～2021年



	期間全体	平日	祝休日
居住者	10,530	6,770	3,760
勤務者	6,880	5,290	1,580
来街者	31,300	16,260	15,030

2022年～2023年



	期間全体	平日	祝休日
居住者	18,390	12,760	5,620
勤務者	4,700	3,670	1,020
来街者	30,900	15,560	15,330

---

# 時間帯別 「男女」別の来訪者数

期間全体  
平日  
祝休日

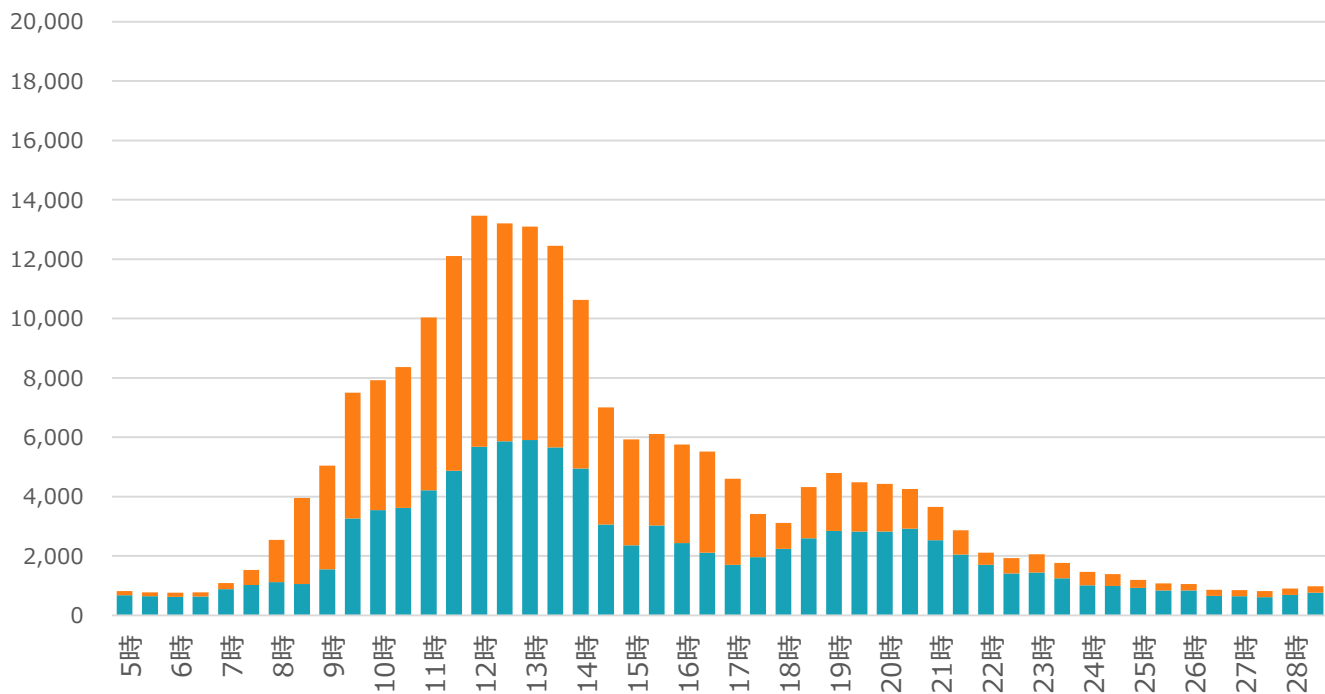
# 時間帯別来訪者の状況/男女別 期間全体

施設名：玉島地区2

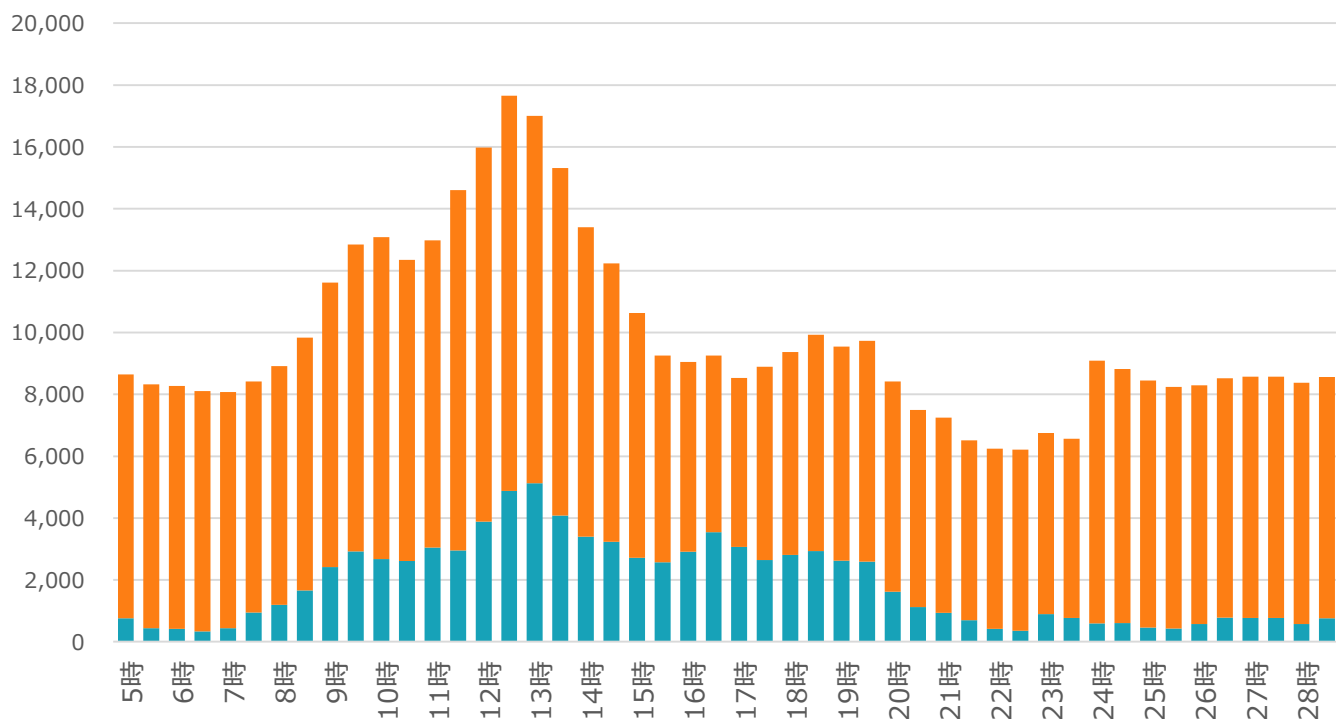
男性

女性

2020年～2021年

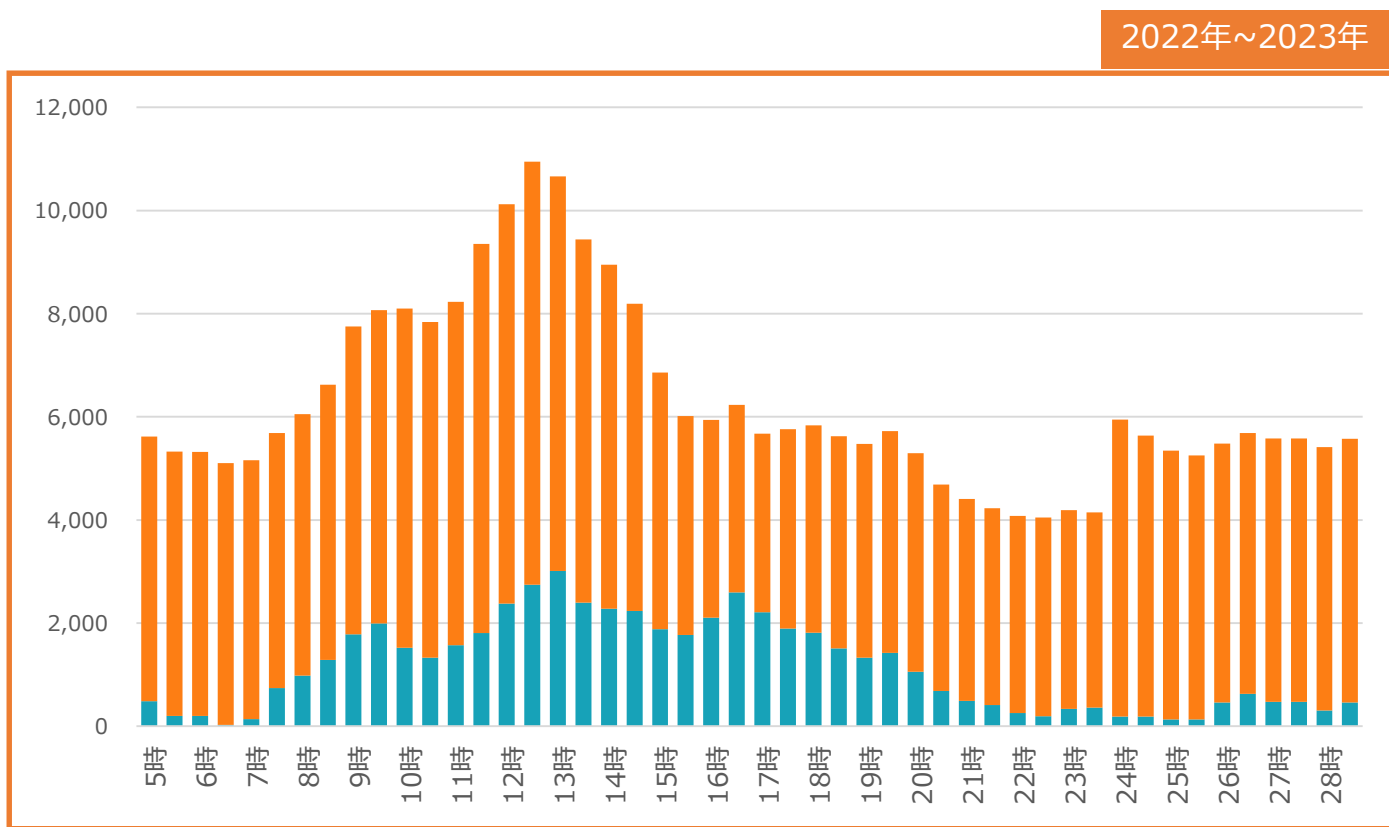
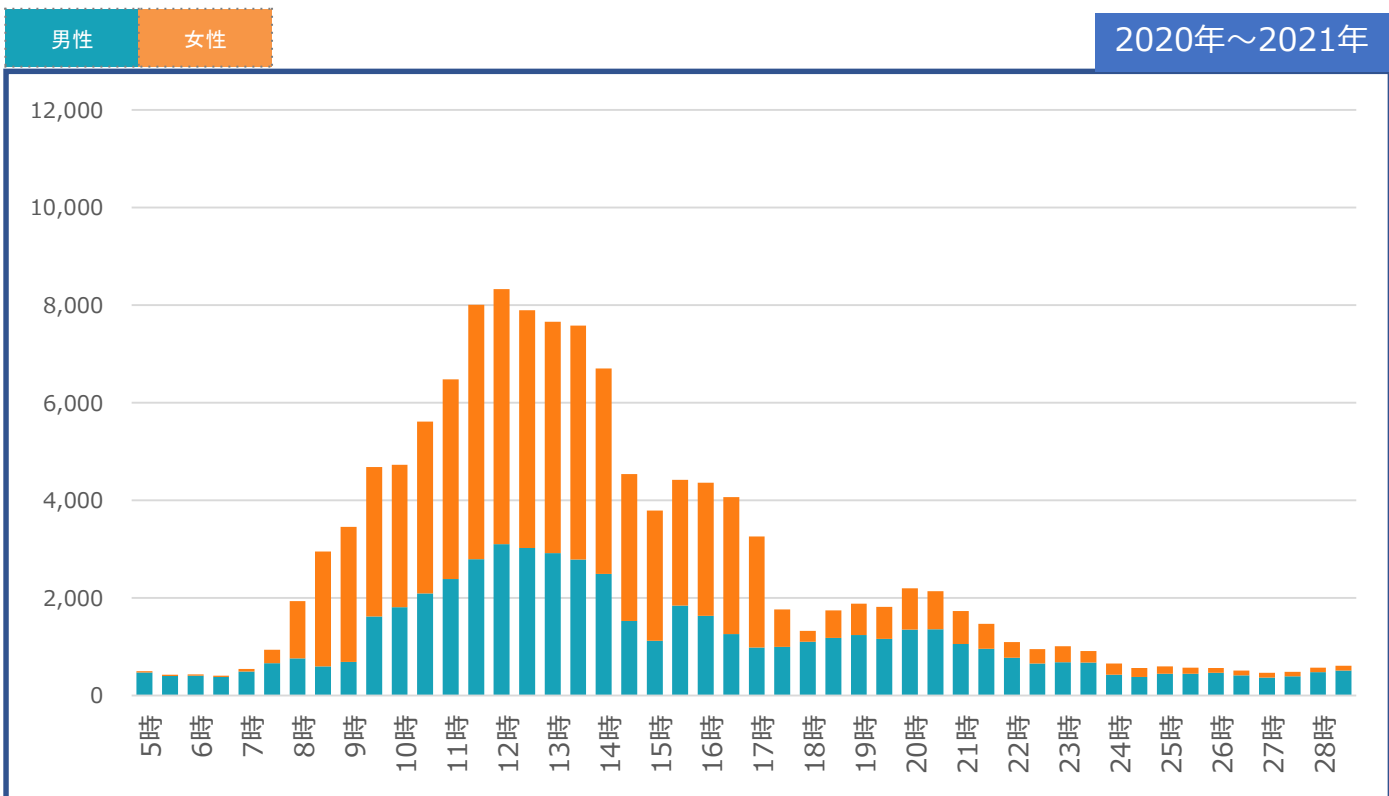


2022年～2023年



# 時間帯別来訪者の状況/男女別 平日

施設名：玉島地区2





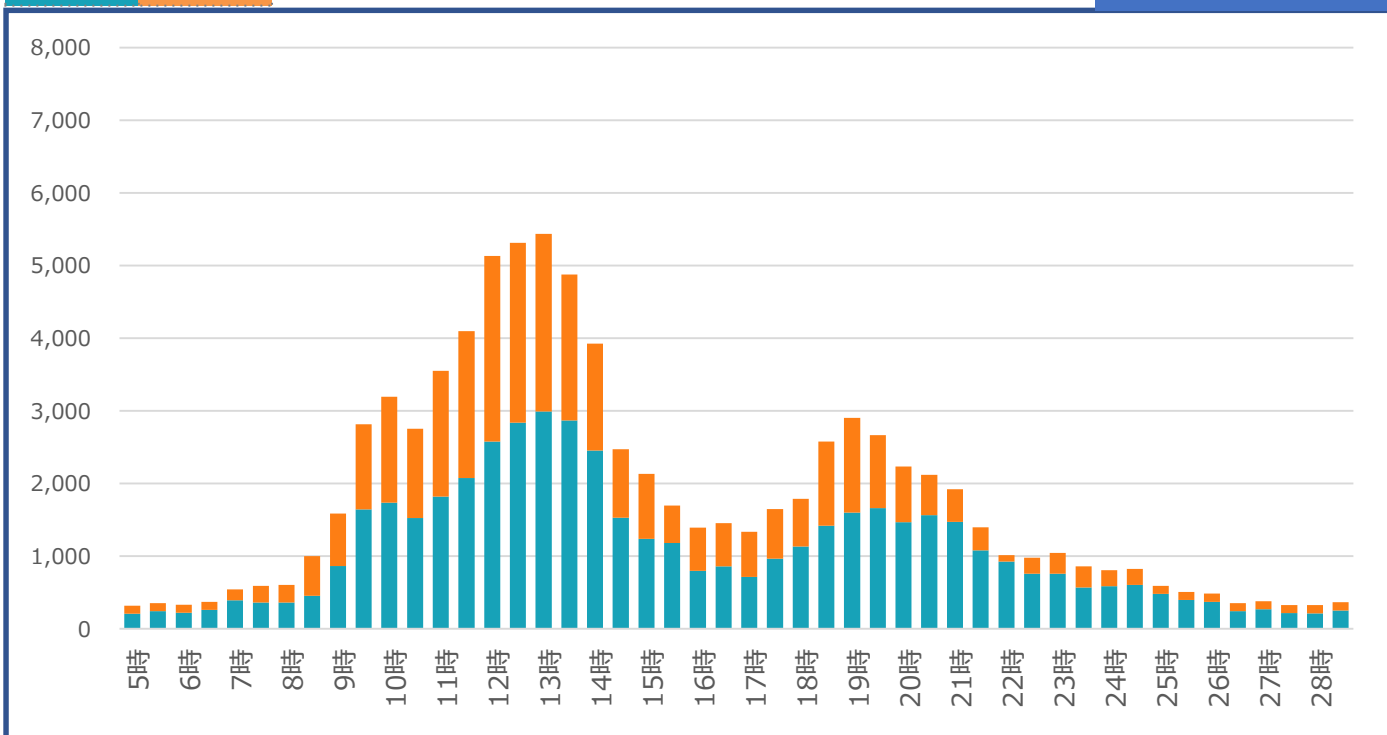
# 時間帯別来訪者の状況/男女別 祝休日

施設名：玉島地区2

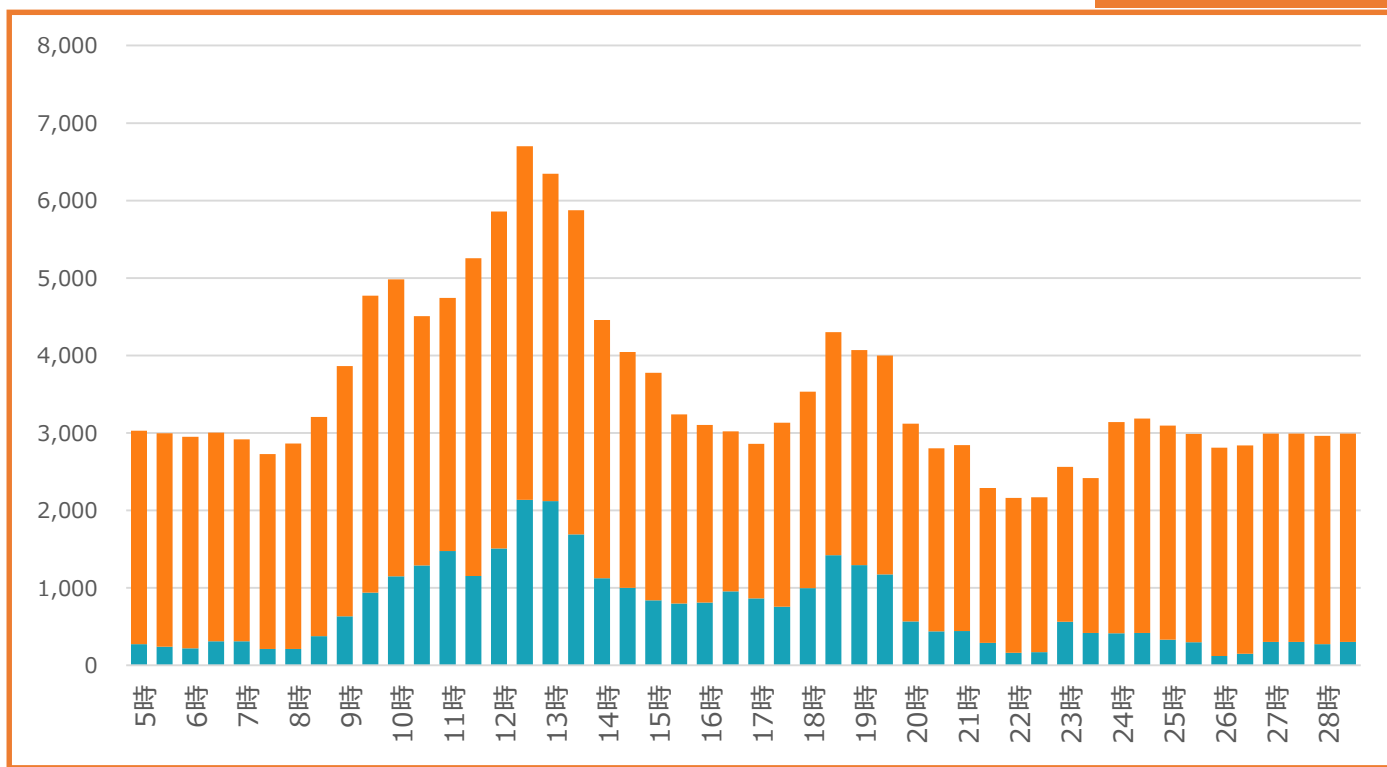
男性

女性

2020年～2021年



2022年～2023年



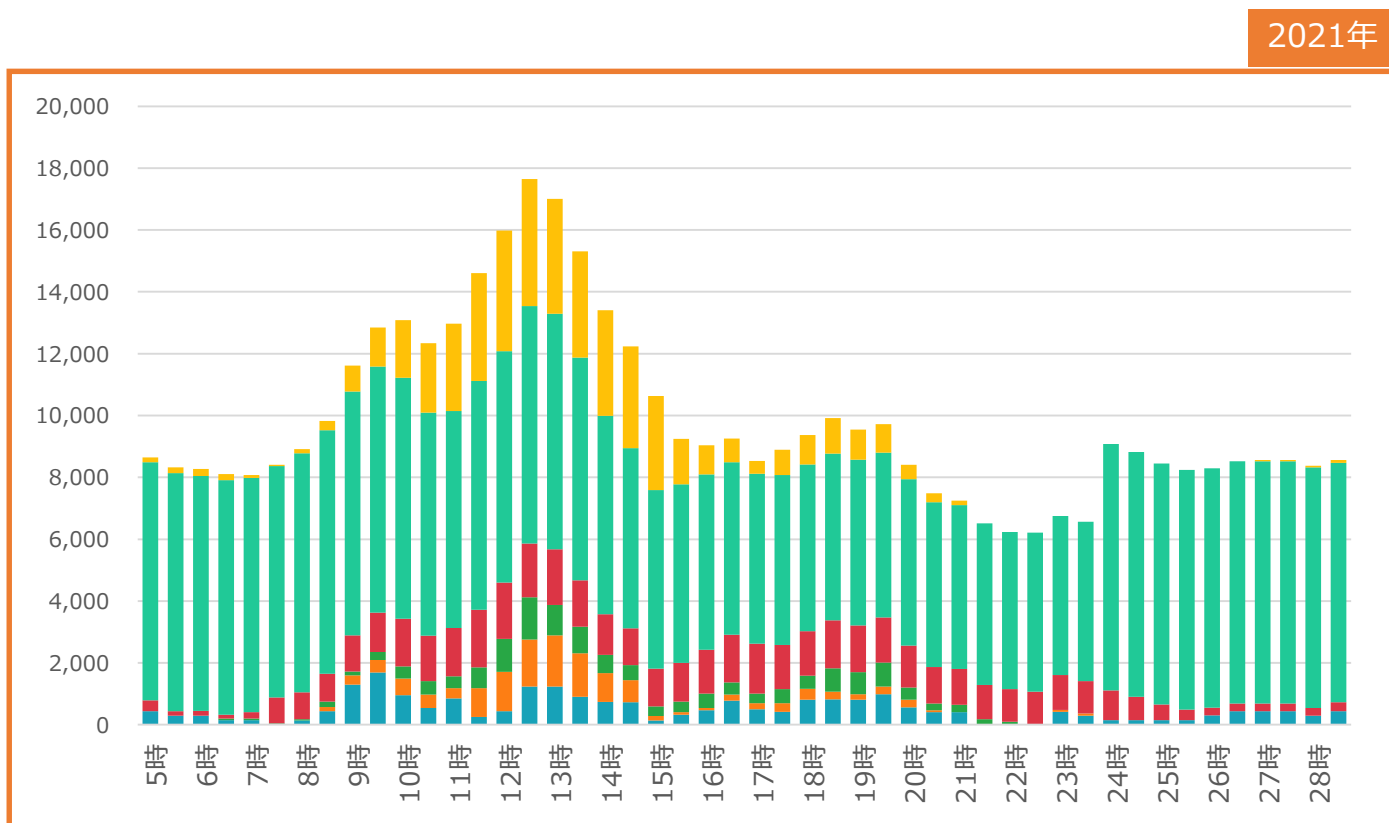
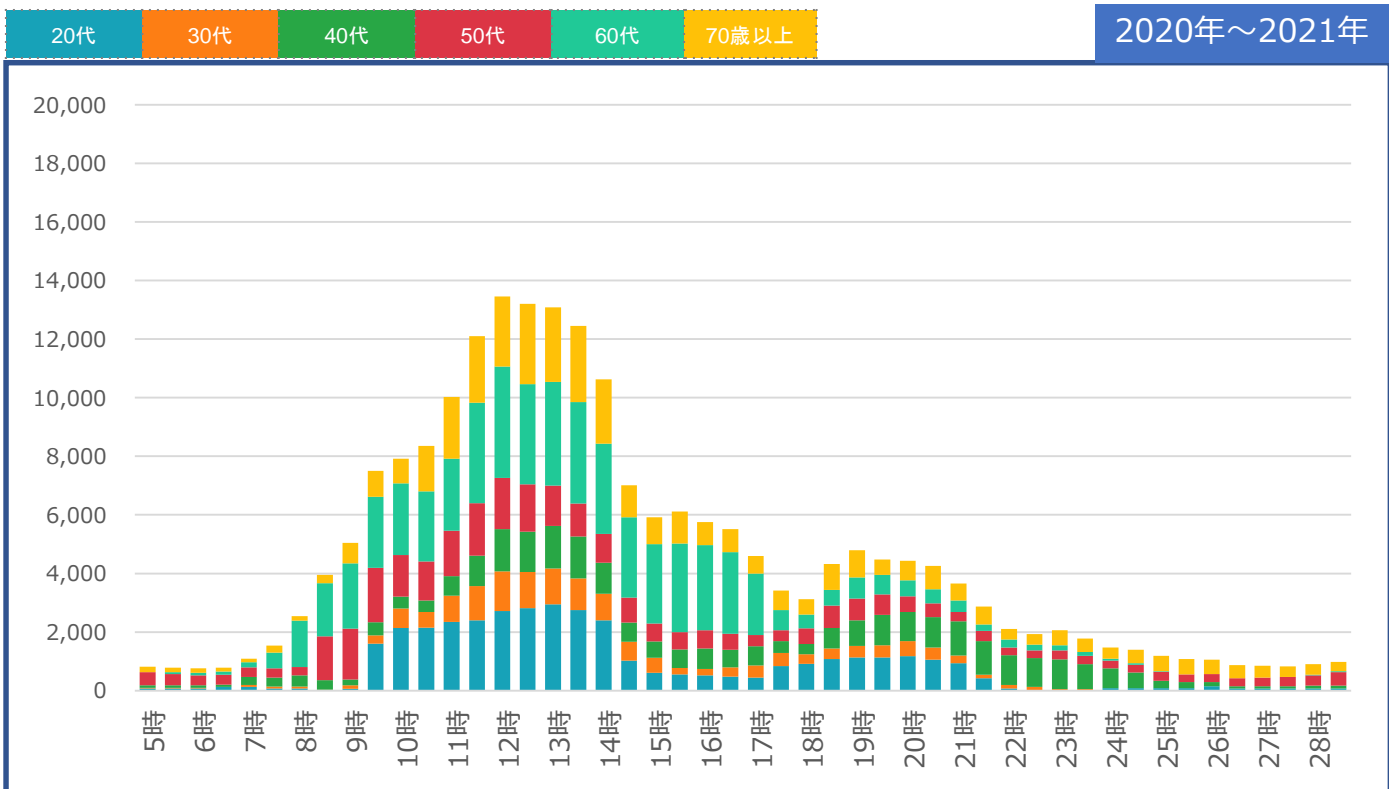
---

# 時間帯別 「年代」別の来訪者数

期間全体  
平日  
祝休日

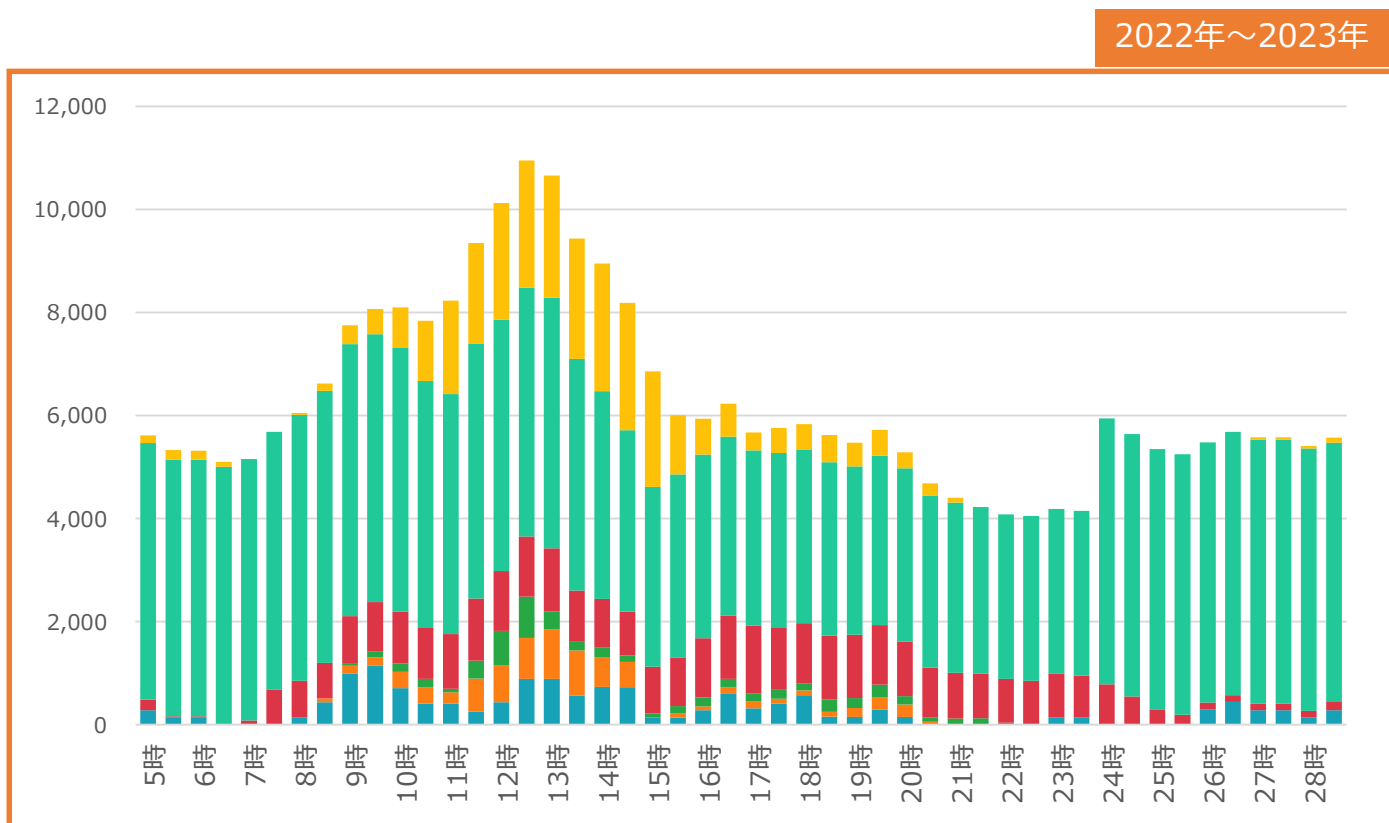
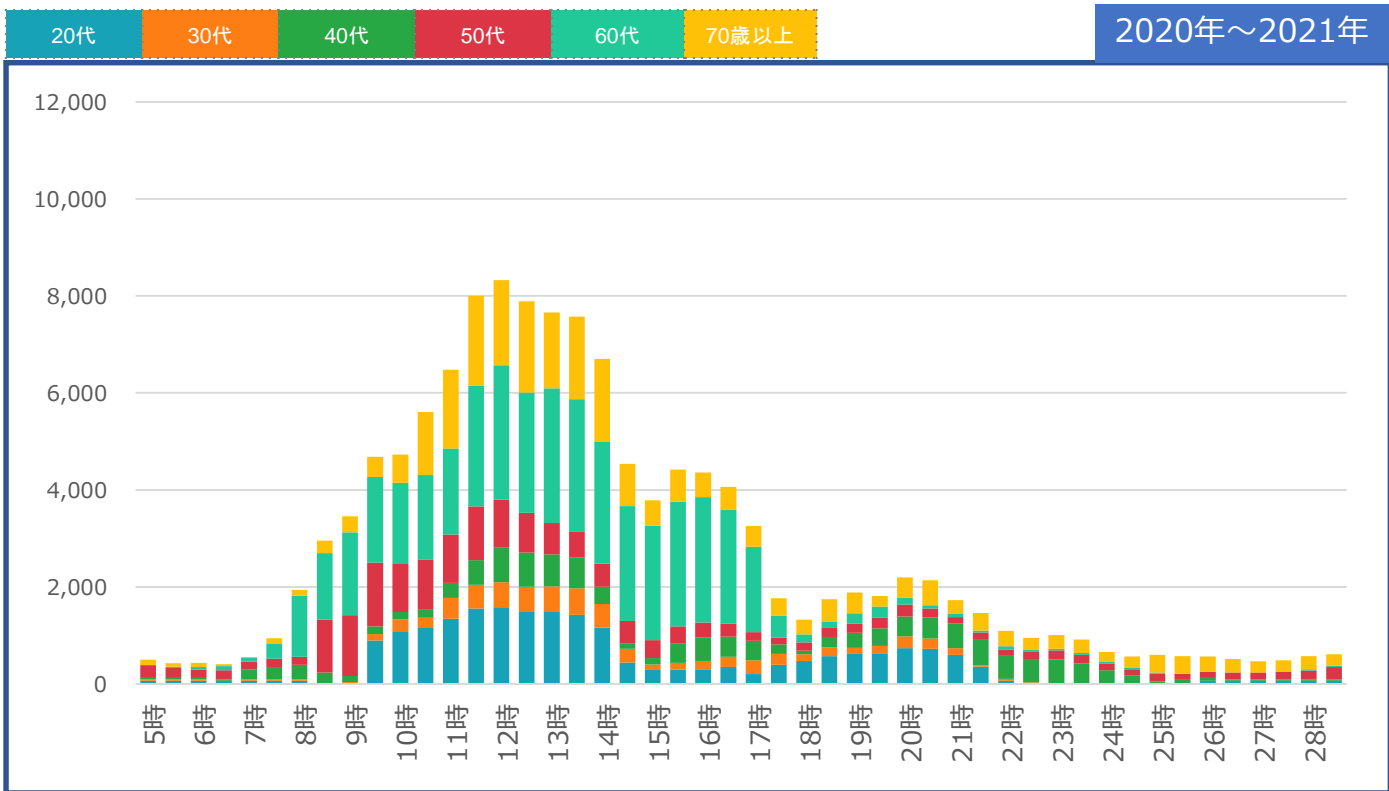
# 時間帯別来訪者の状況/年代別 期間全体

施設名：玉島地区2



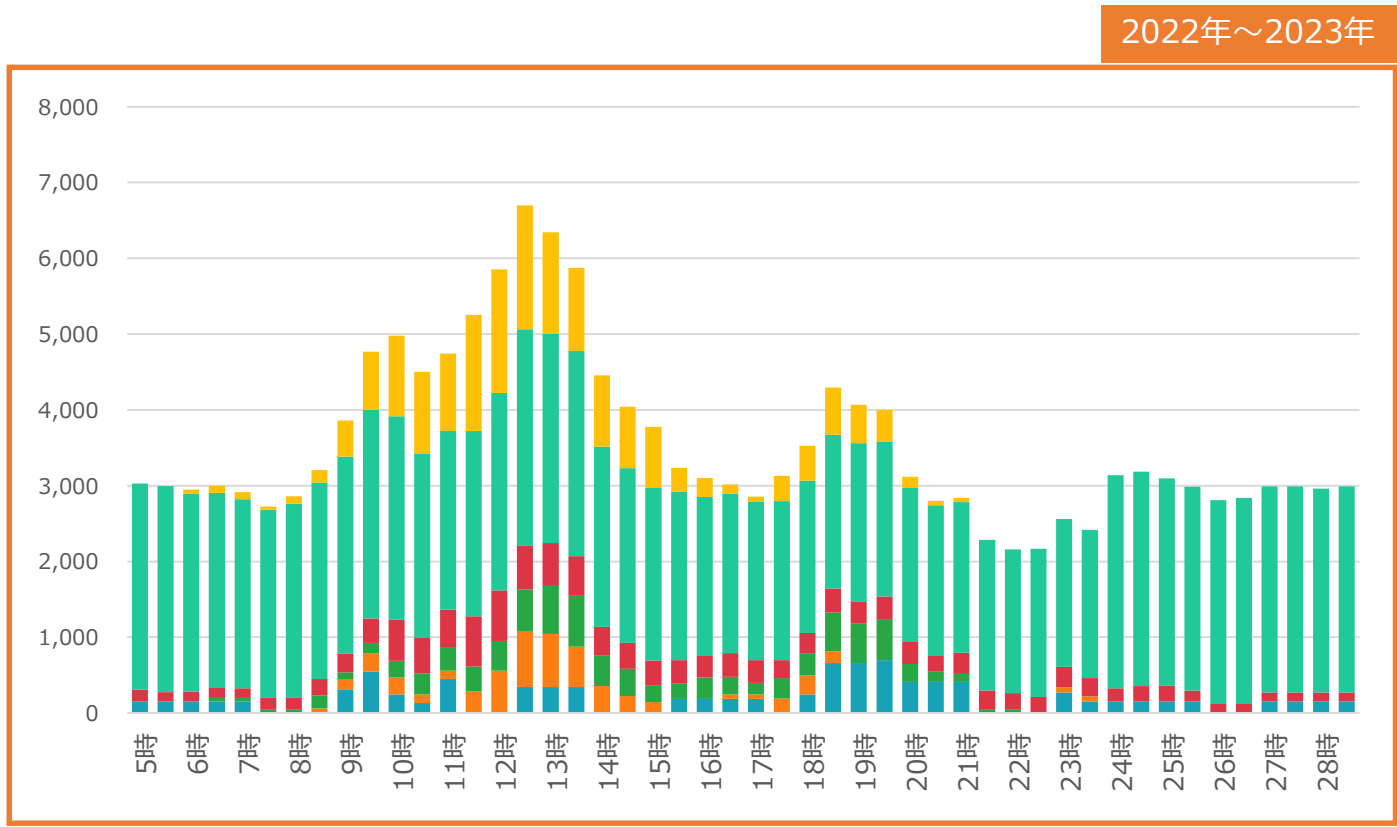
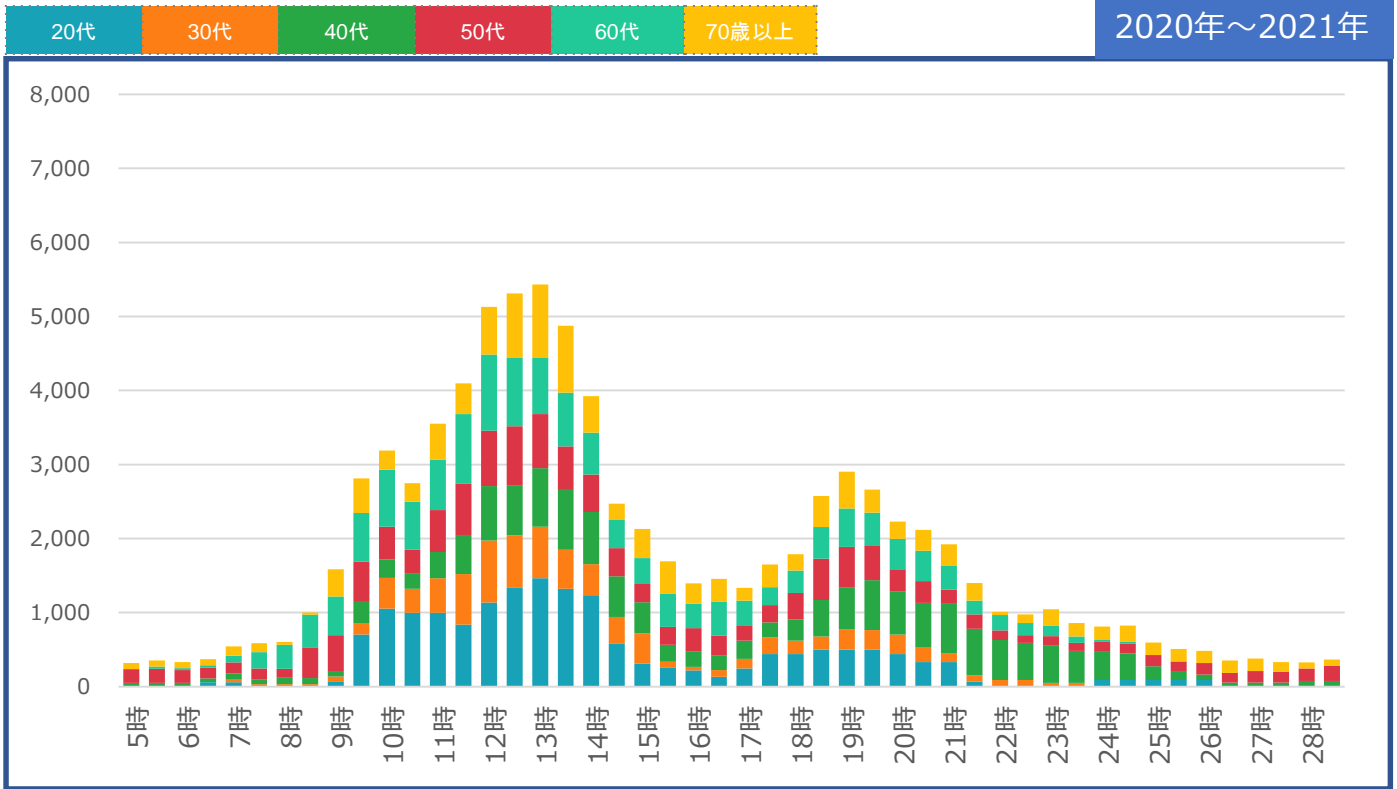
# 時間帯別来訪者の状況/年代別 平日

施設名：玉島地区2



# 時間帯別来訪者の状況/年代別 祝休日

施設名：玉島地区2



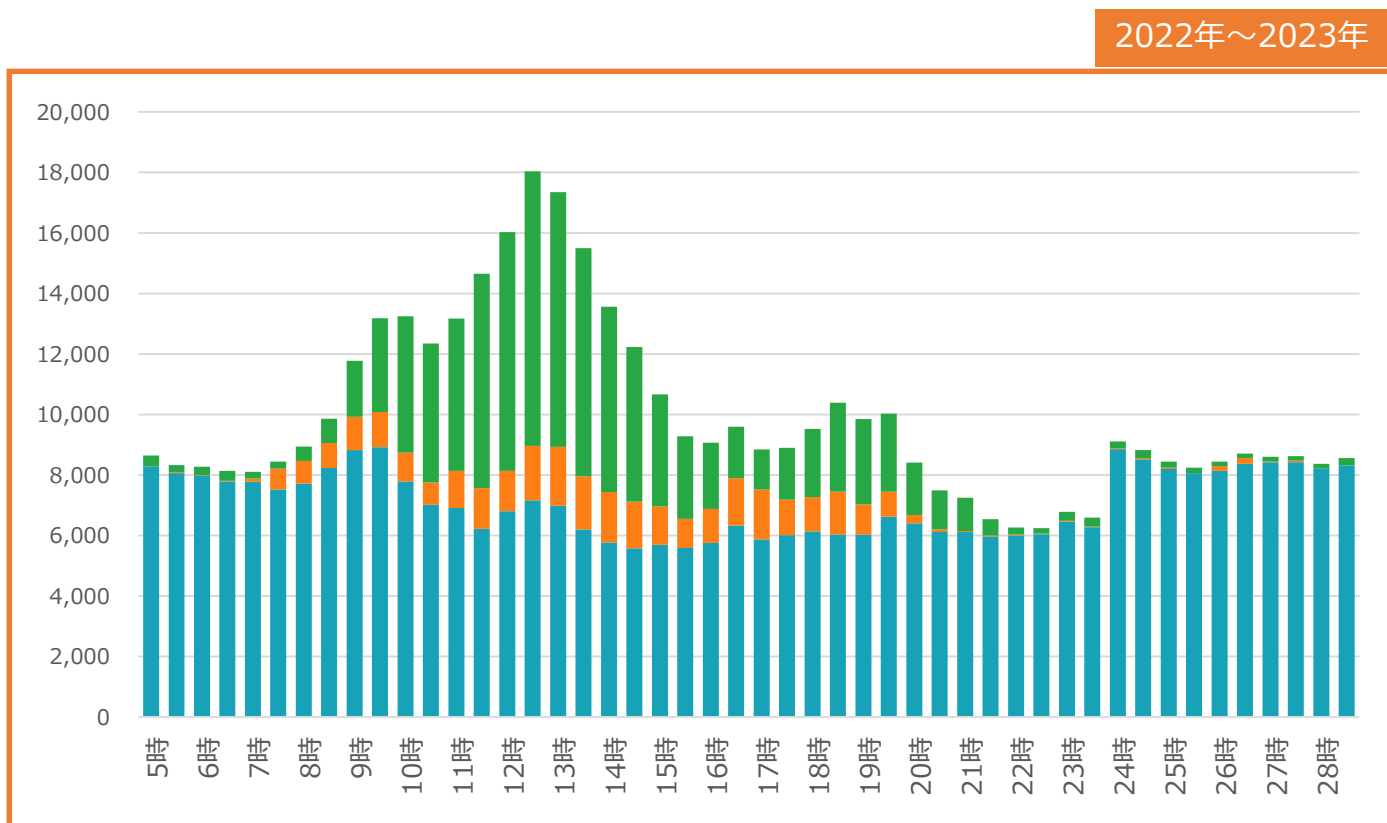
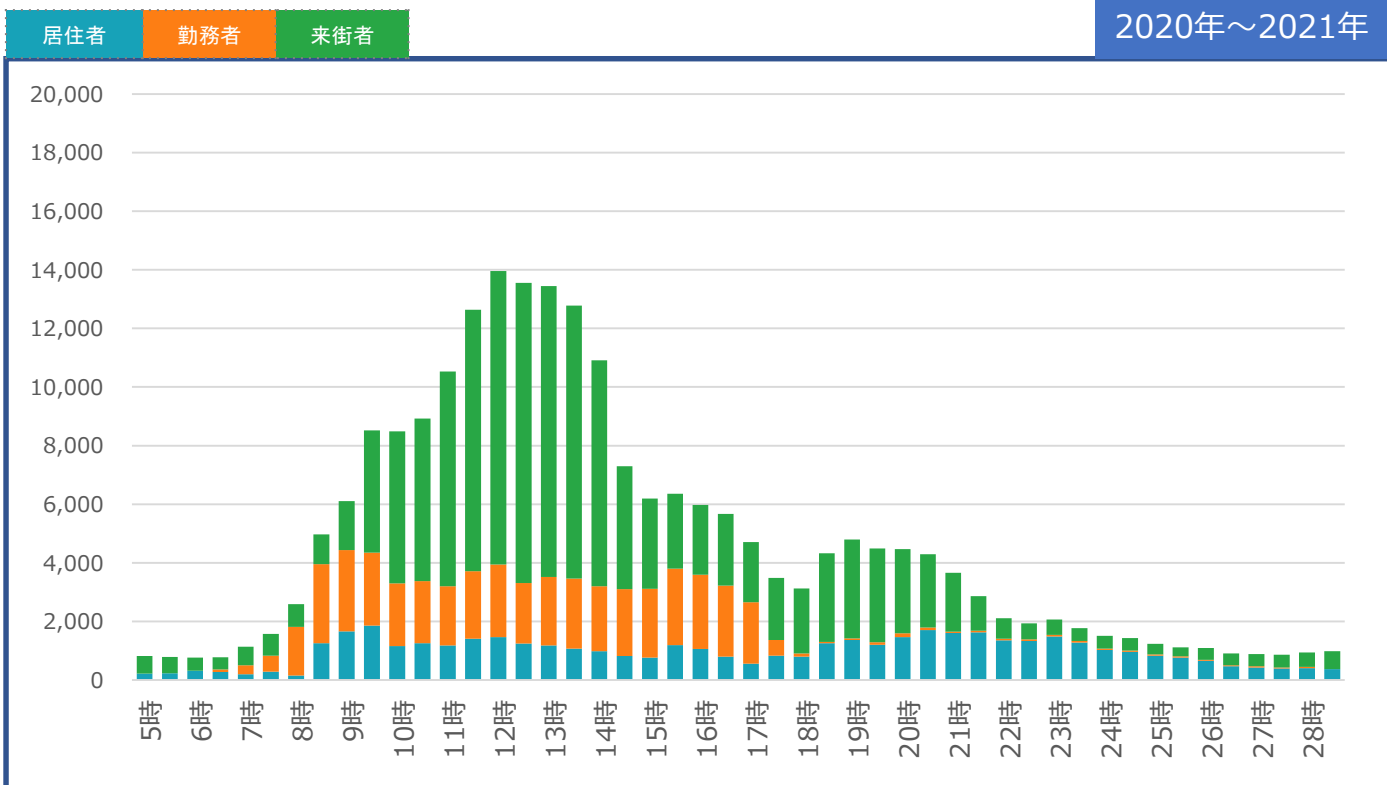
---

# 時間帯別 「居住者・勤務者・来訪者」別の 来訪者数

期間全体  
平日  
祝休日

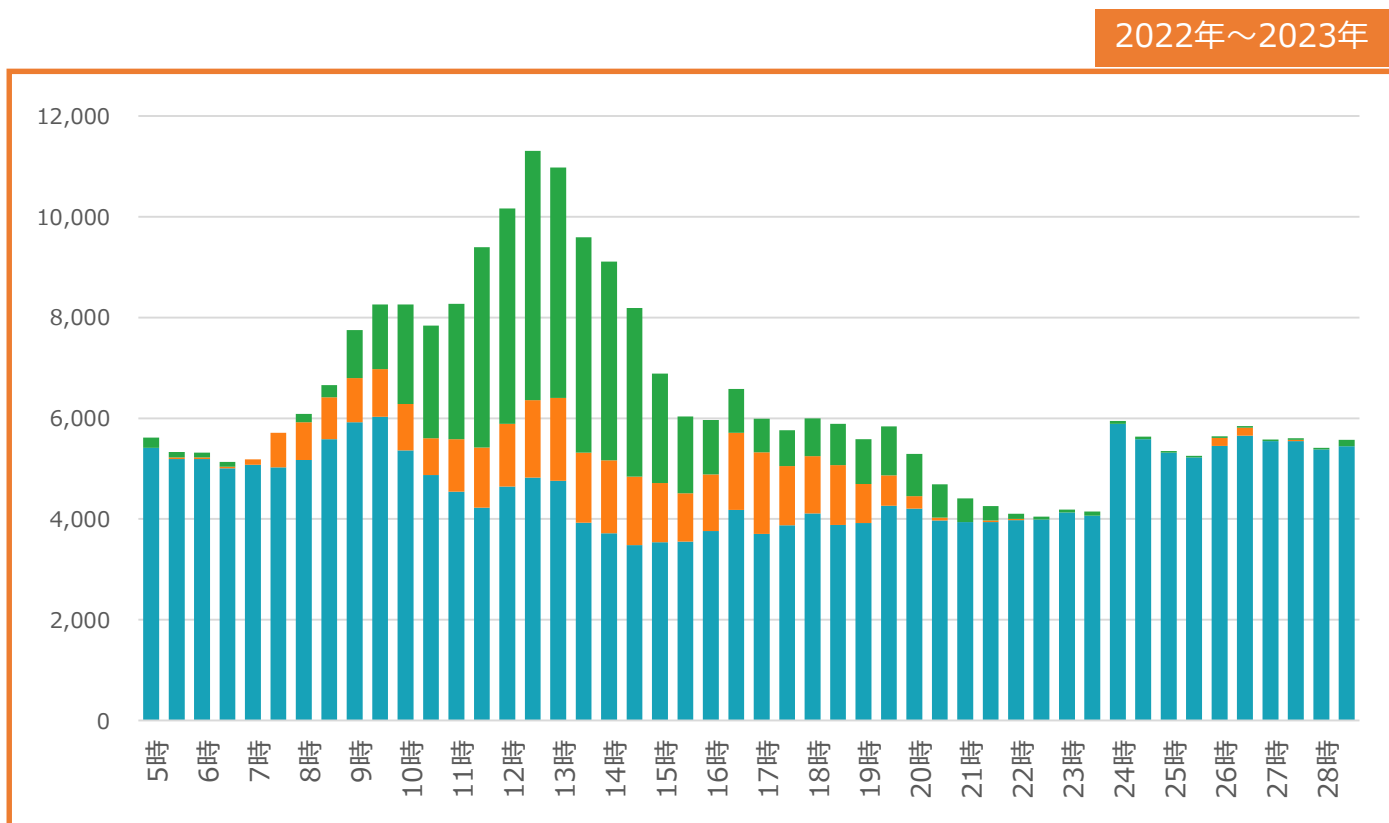
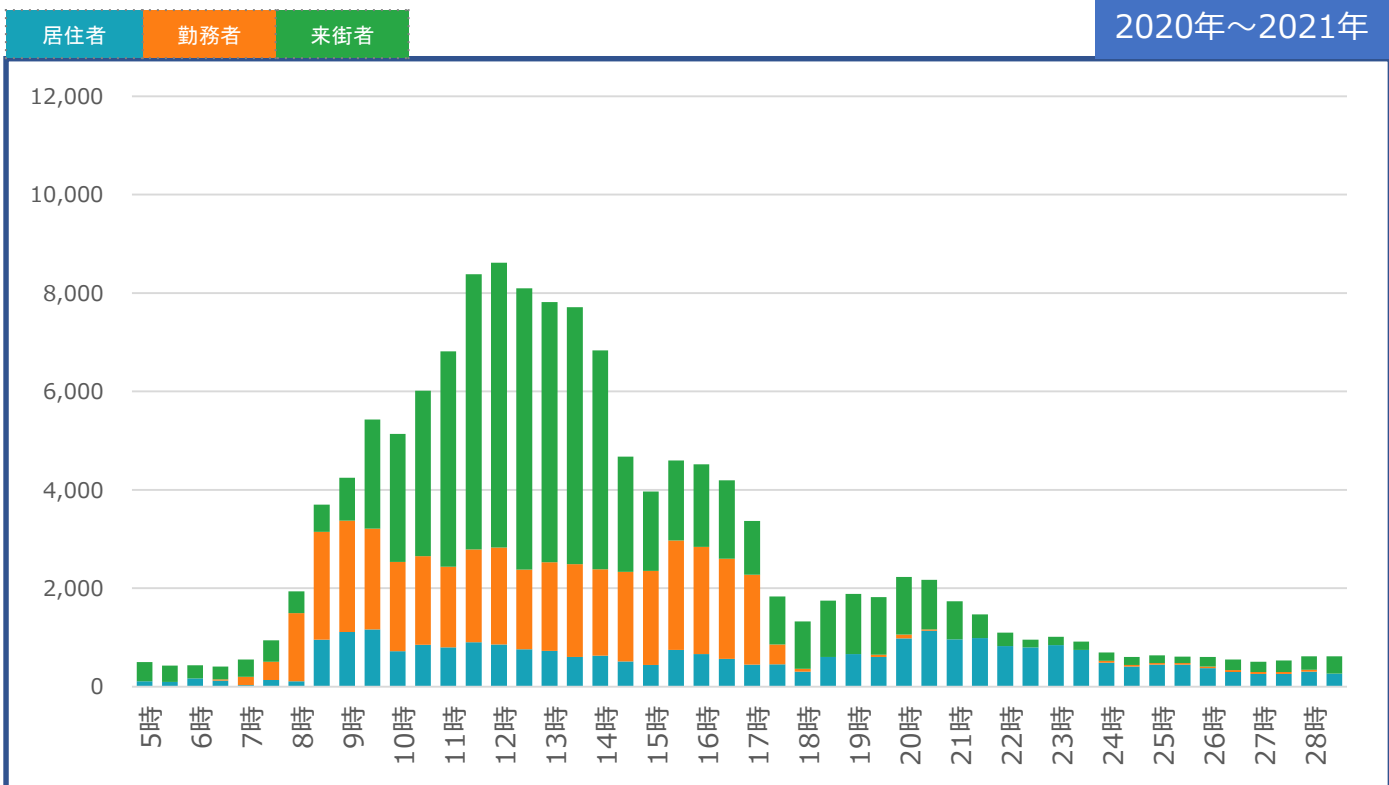
# 時間帯別来訪者の状況/居住者・勤務者・来訪者別 期間全体

施設名：玉島地区2



# 時間帯別来訪者の状況/居住者・勤務者・来訪者別 平日

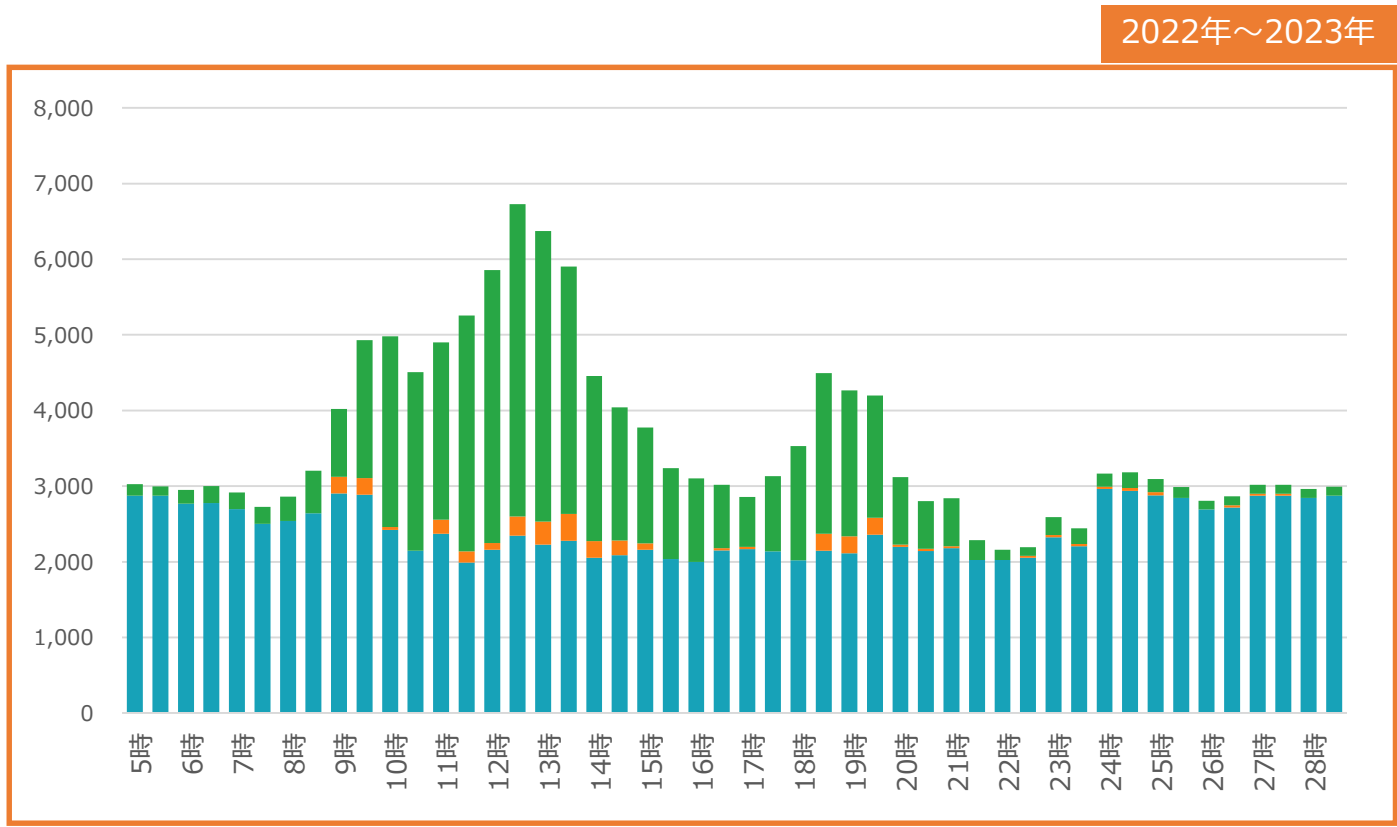
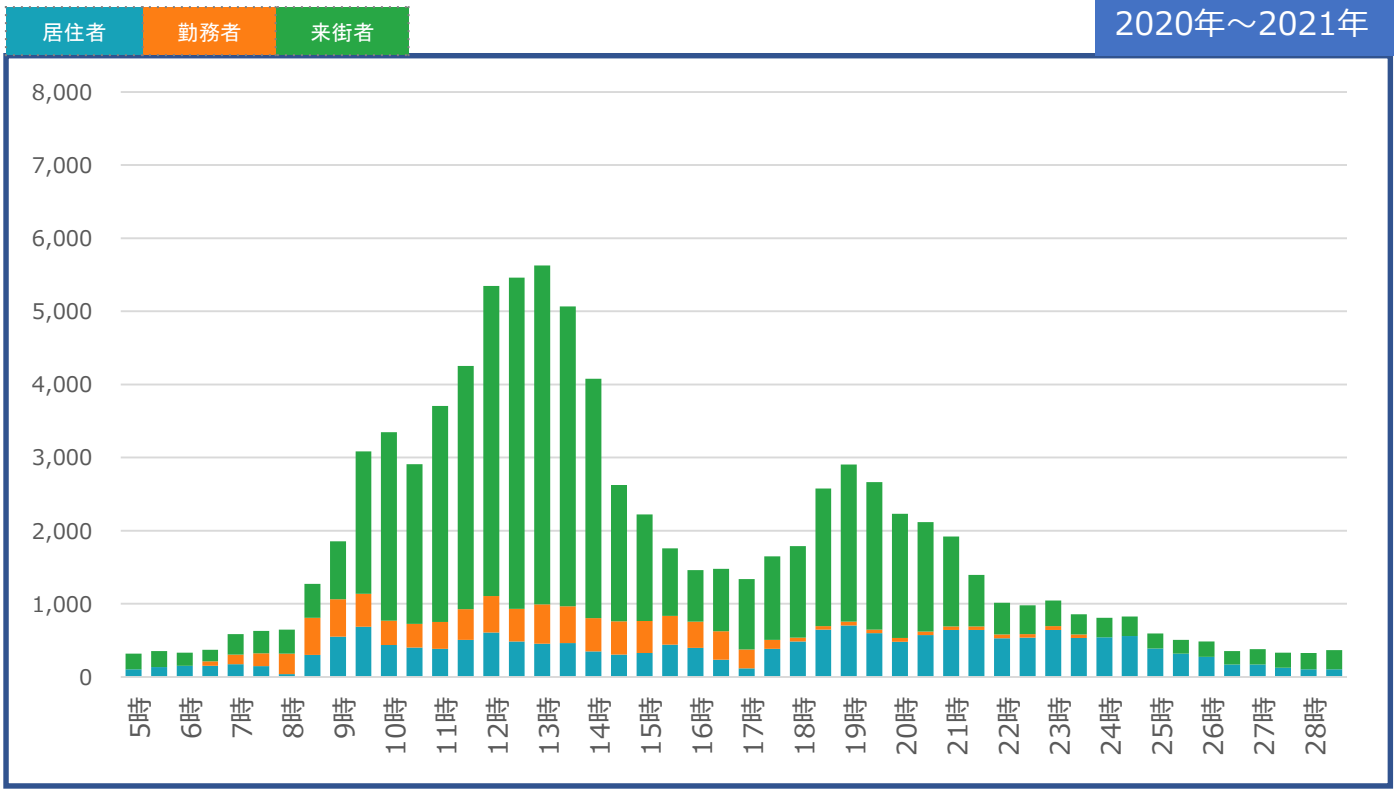
施設名：玉島地区2





# 時間帯別来訪者の状況/居住者・勤務者・来訪者別 祝休日

施設名：玉島地区2



---

# 曜日別来訪者数 平均値

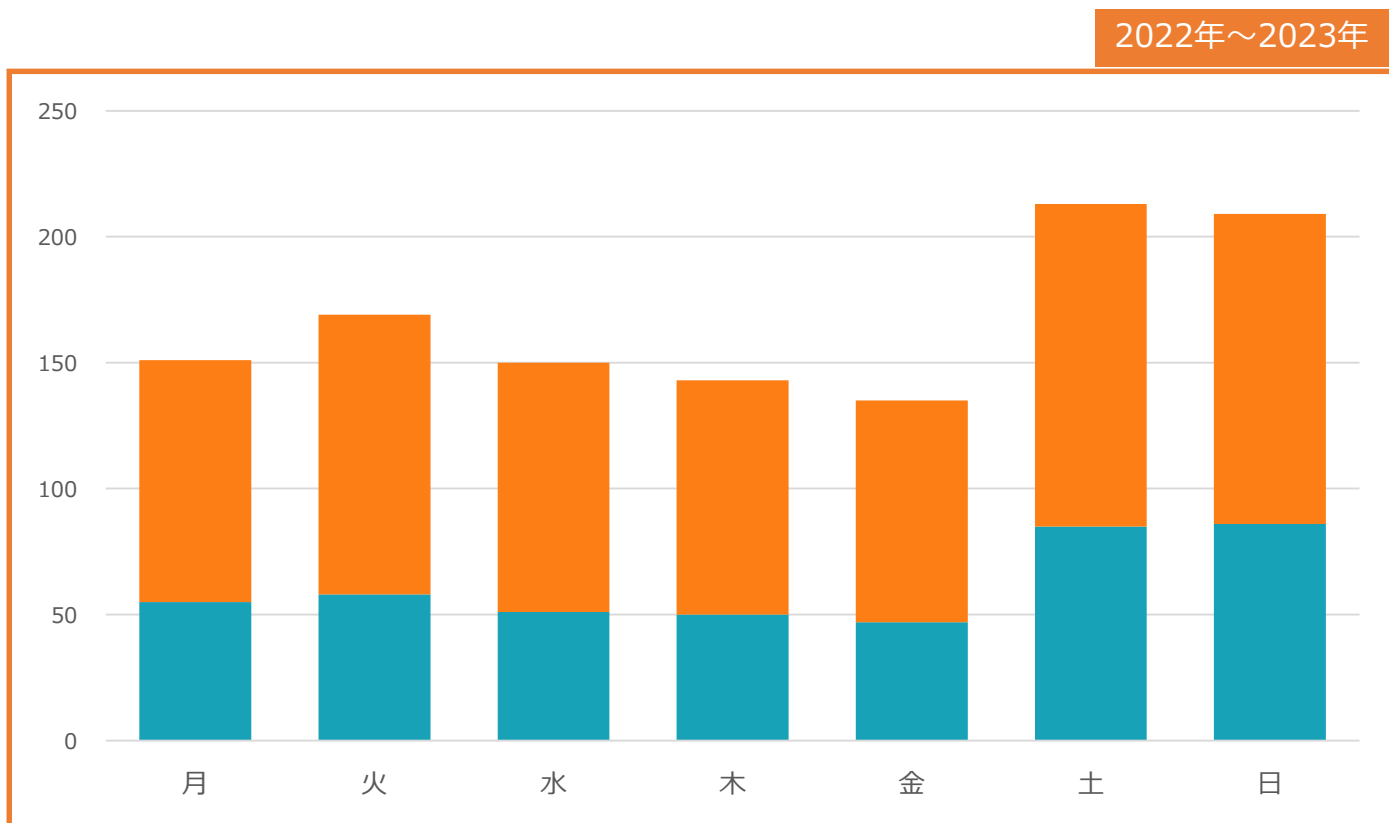
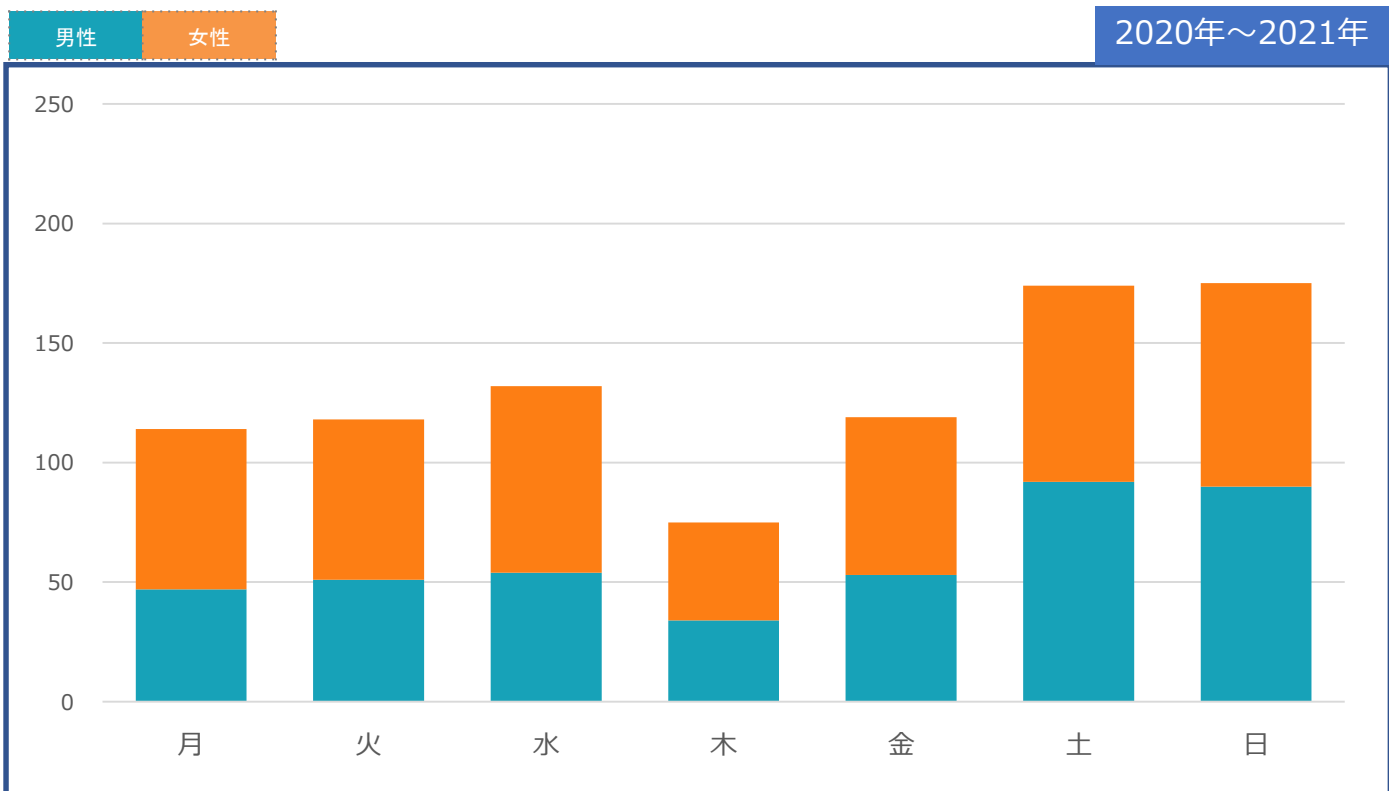
男女別

年代別

居住者・勤務者・来訪者別

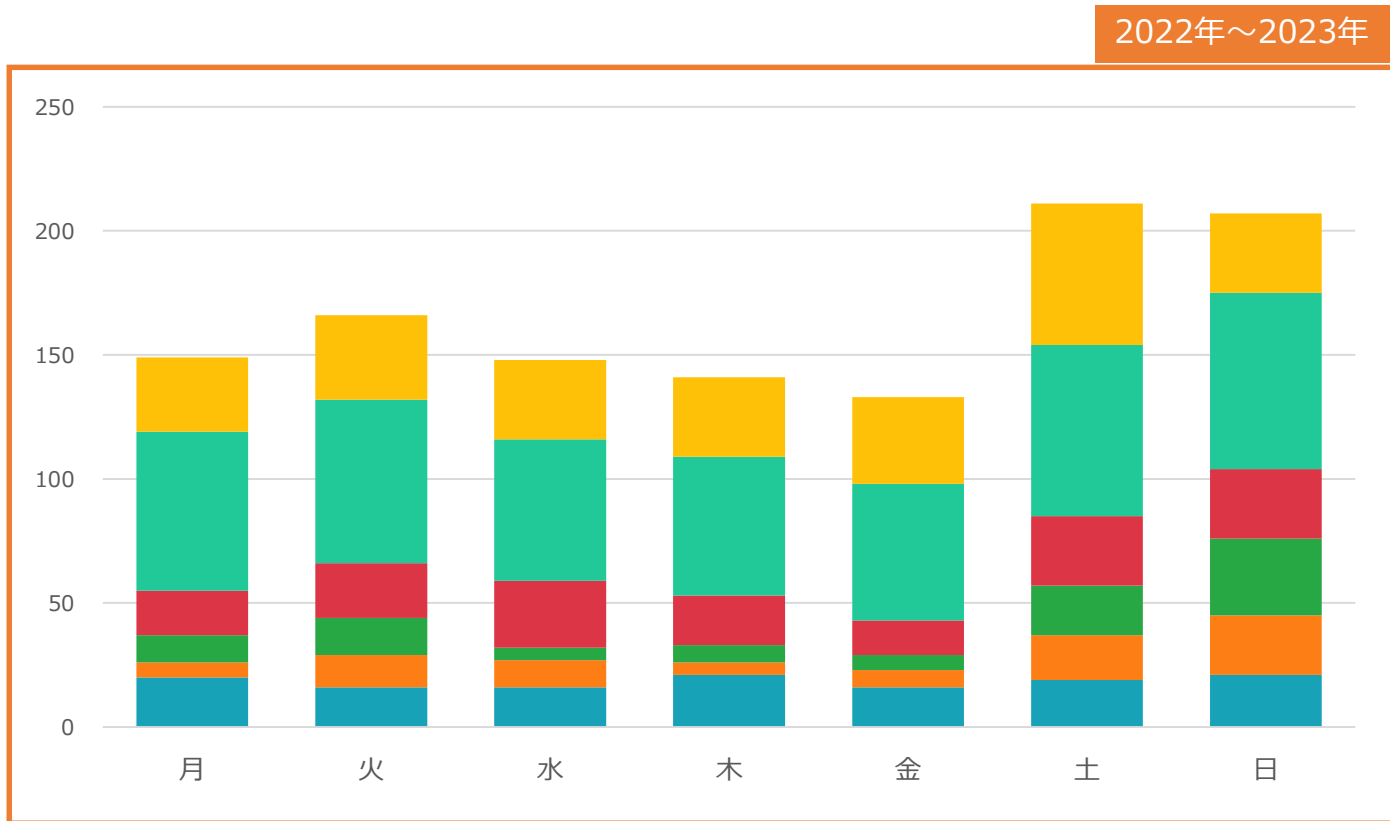
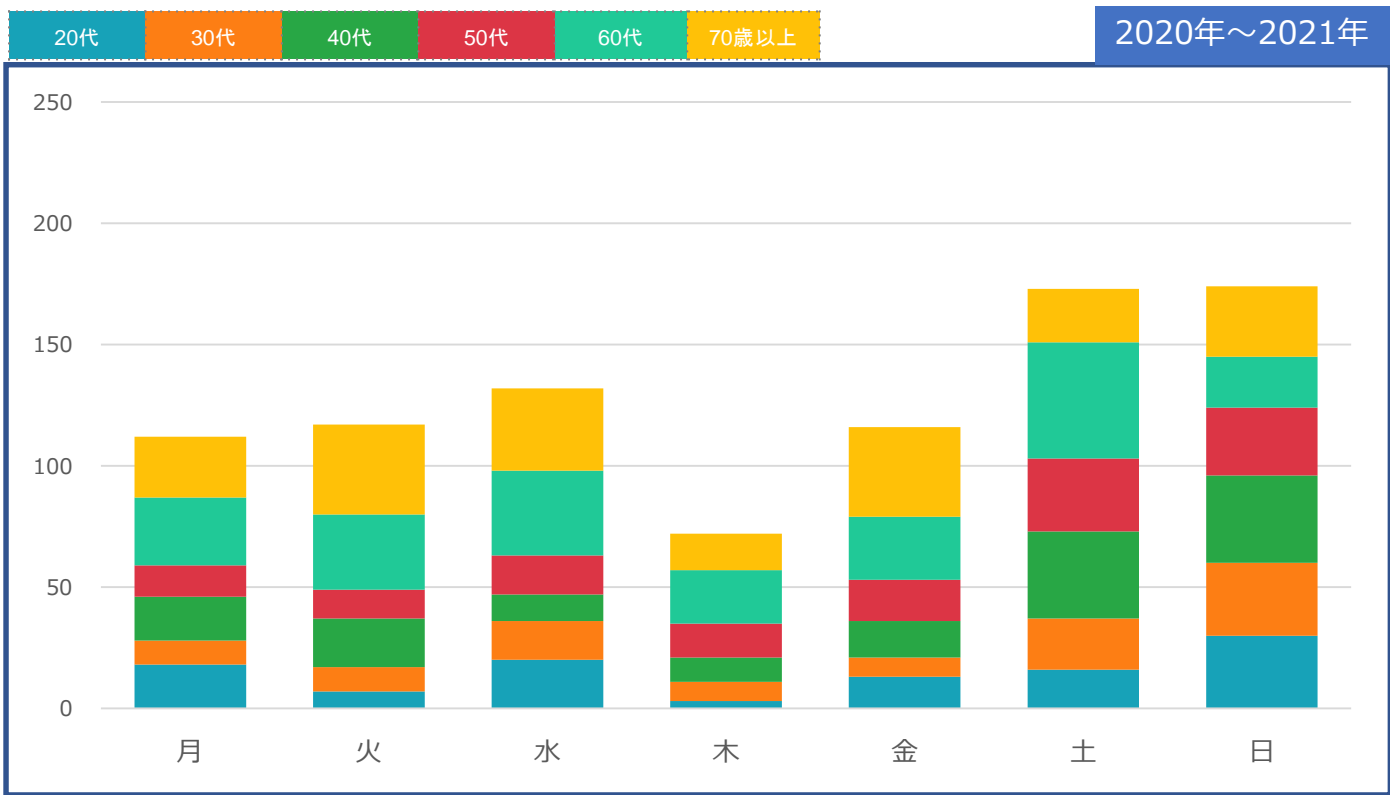
# 曜日別来訪者の状況 男女別

施設名：玉島地区2



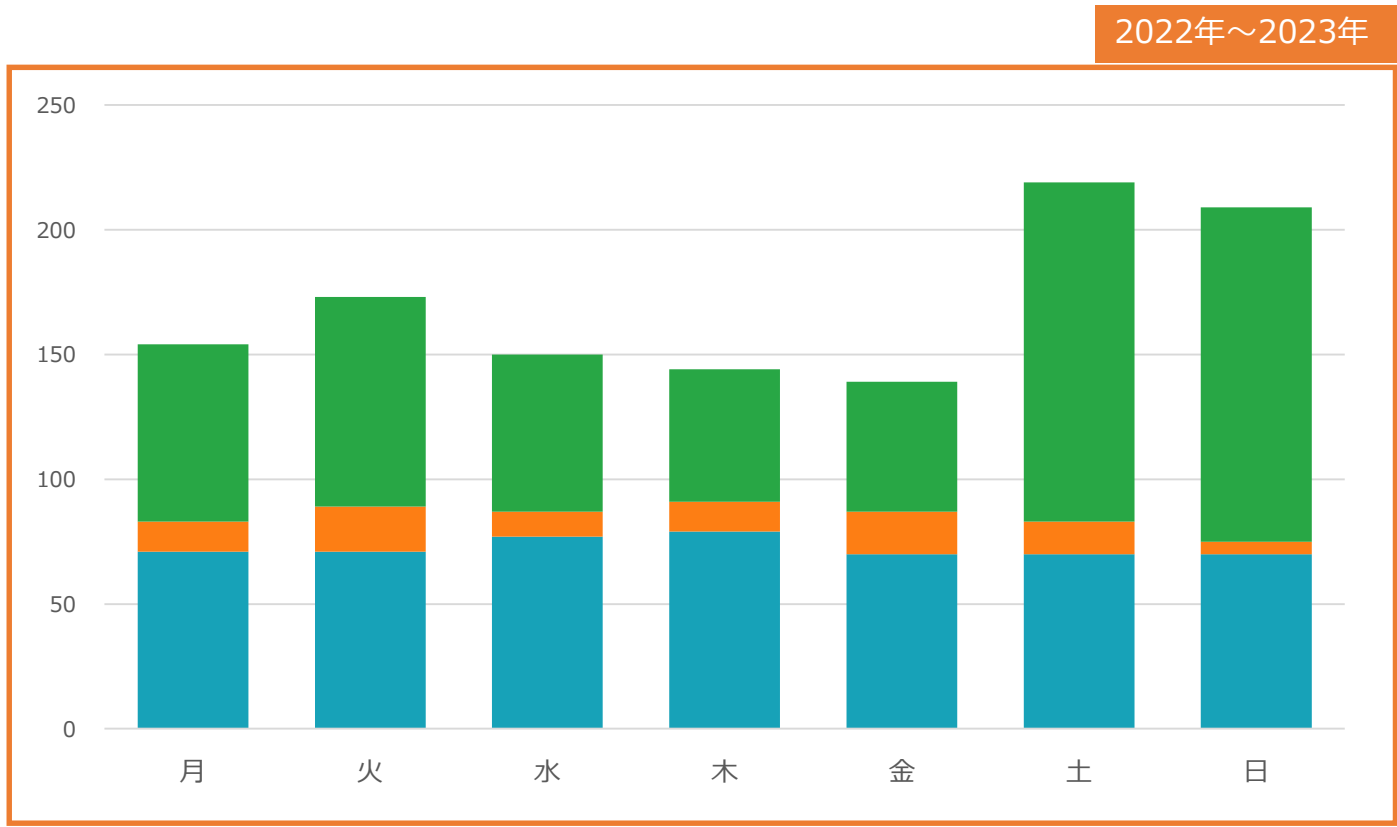
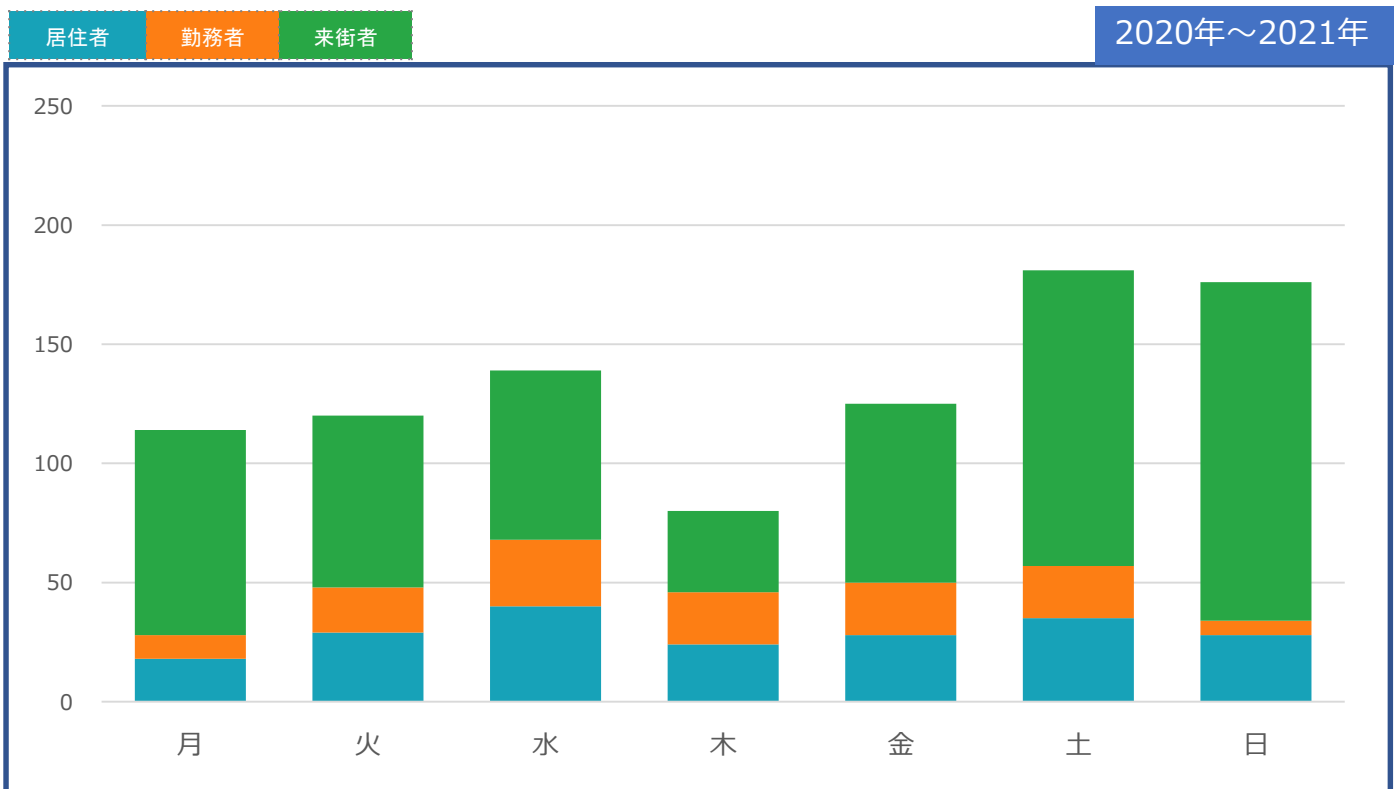
# 曜日別来訪者の状況 年代別

施設名：玉島地区2



# 曜日別来訪者の状況 居住者・勤務者・来街者別

施設名：玉島地区2



---

# 来訪者居住地の状況

上位10市区町村  
上位50市区町村

順位	2020年～2021年		2022年～2023年	
	市区町村名	人数	市区町村名	人数
1	倉敷市	33,620	倉敷市	43,170
2	浅口市	4,100	浅口市	1,850
3	岡山市北区	1,760	岡山市北区	890
4	岡山市南区	1,440	岡山市南区	720
5	総社市	1,070	総社市	600
6	岡山市東区	660	福山市	580
7	岡山市中区	650	岡山市東区	510
8	浅口郡里庄町	420	玉野市	350
9	福山市	360	岡山市中区	260
10	笠岡市	330	佐世保市	250

来訪者居住地の状況  
上位50市区町村

施設名：玉島地区2

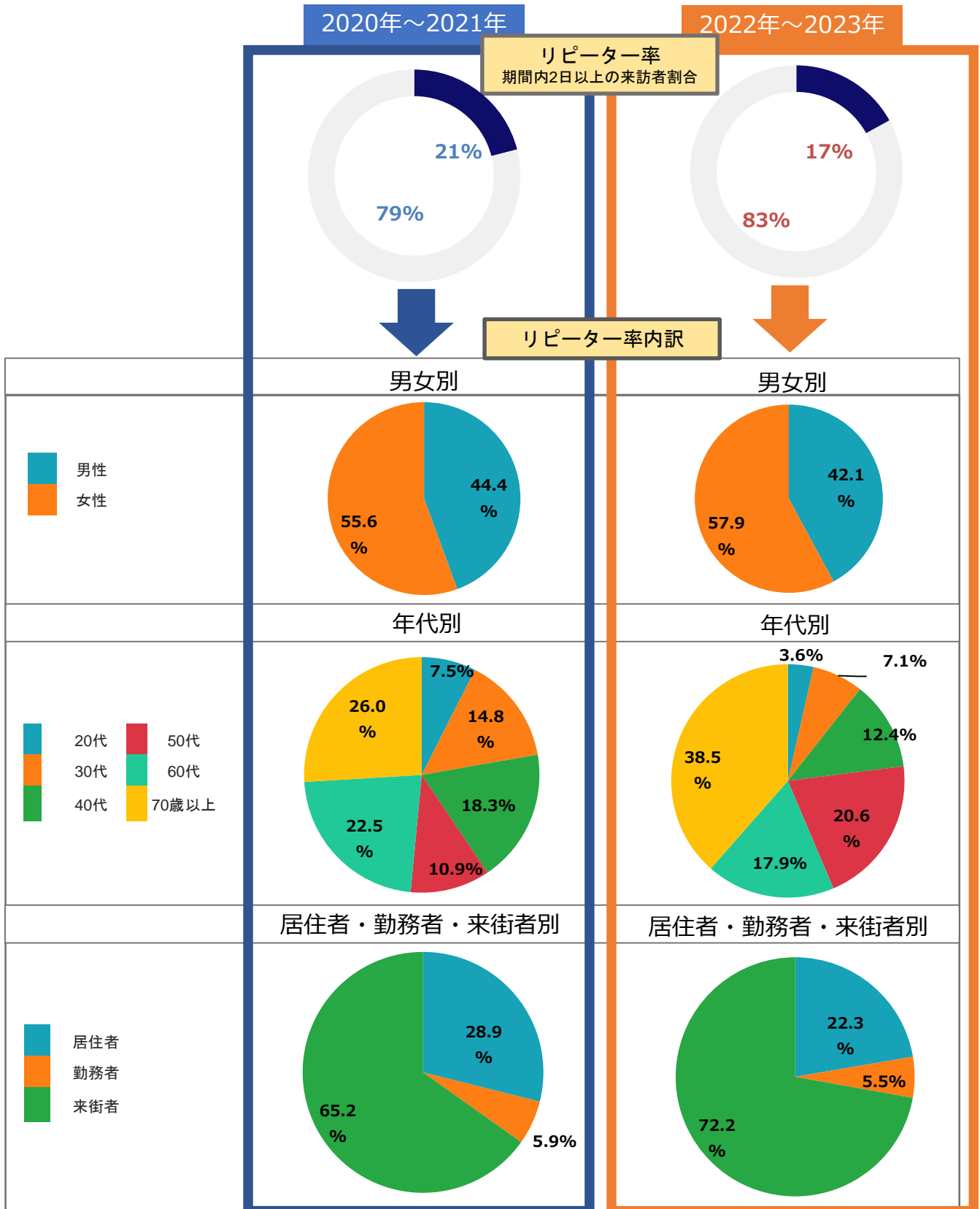
順位	2020年～2021年		2022年～2023年	
	市区町村名	人数	市区町村名	人数
1	倉敷市	33,620	倉敷市	43,170
2	浅口市	4,100	浅口市	1,850
3	岡山市北区	1,760	岡山市北区	890
4	岡山市南区	1,440	岡山市南区	720
5	総社市	1,070	総社市	600
6	岡山市東区	660	福山市	580
7	岡山市中区	650	岡山市東区	510
8	浅口郡里庄町	420	玉野市	350
9	福山市	360	岡山市中区	260
10	笠岡市	330	佐世保市	250
11	和气郡和气町	260	小田郡矢掛町	240
12	玉野市	240	浅口郡里庄町	210
13	小田郡矢掛町	210	笠岡市	210
14	井原市	170	井原市	190
15	呉市	120	福岡市中央区	180
16	瀬戸内市	90	広島市安佐北区	110
17	赤磐市	80	犬上郡多賀町	100
18	岐阜市	70	真庭市	90
19	福岡市城南区	60	大津市	90
20	久米郡久米南町	60	奈良市	80
21	岸和田市	60	京都市伏見区	80
22	加賀郡吉備中央町	50	大阪市東淀川区	70
23	下関市	50	都窪郡早島町	70
24	北九州市小倉南区	50	鳥取市	70
25	山陽小野田市	50	瀬戸内市	60
26	西脇市	50	久米郡美咲町	60
27	高松市	40	八代市	60
28	広島市安佐南区	40	高松市	50
29	神戸市西区	40	赤磐市	50
30	広島市佐伯区	40	今治市	50
31	尾道市	40	大阪市中央区	50
32	都窪郡早島町	30	西脇市	40
33	姫路市	30	神戸市灘区	40
34	出雲市	30	京都市上京区	40
35	渋谷区	30	阿南市	40
36	神戸市灘区	30	豊中市	40
37	相模原市南区	30	港区	40
38	小城市	30	池田市	40
39	高梁市	30	岡崎市	40
40	富士市	30	福岡市東区	30
41	杉並区	30	入間市	30
42	徳島市	20	福岡市早良区	30
43	廿日市市	20	三原市	30
44	小豆郡小豆島町	20	備前市	30
45	加古川市	20	高槻市	30
46	佐世保市	20	神戸市北区	30
47	京丹後市	20	北九州市小倉南区	30
48	柏原市	20	大阪市浪速区	30
49	真庭市	20	神戸市垂水区	30
50	東広島市	20	箕面市	30



---

# 来訪者リピーターの状況

リピーター率  
来訪日数

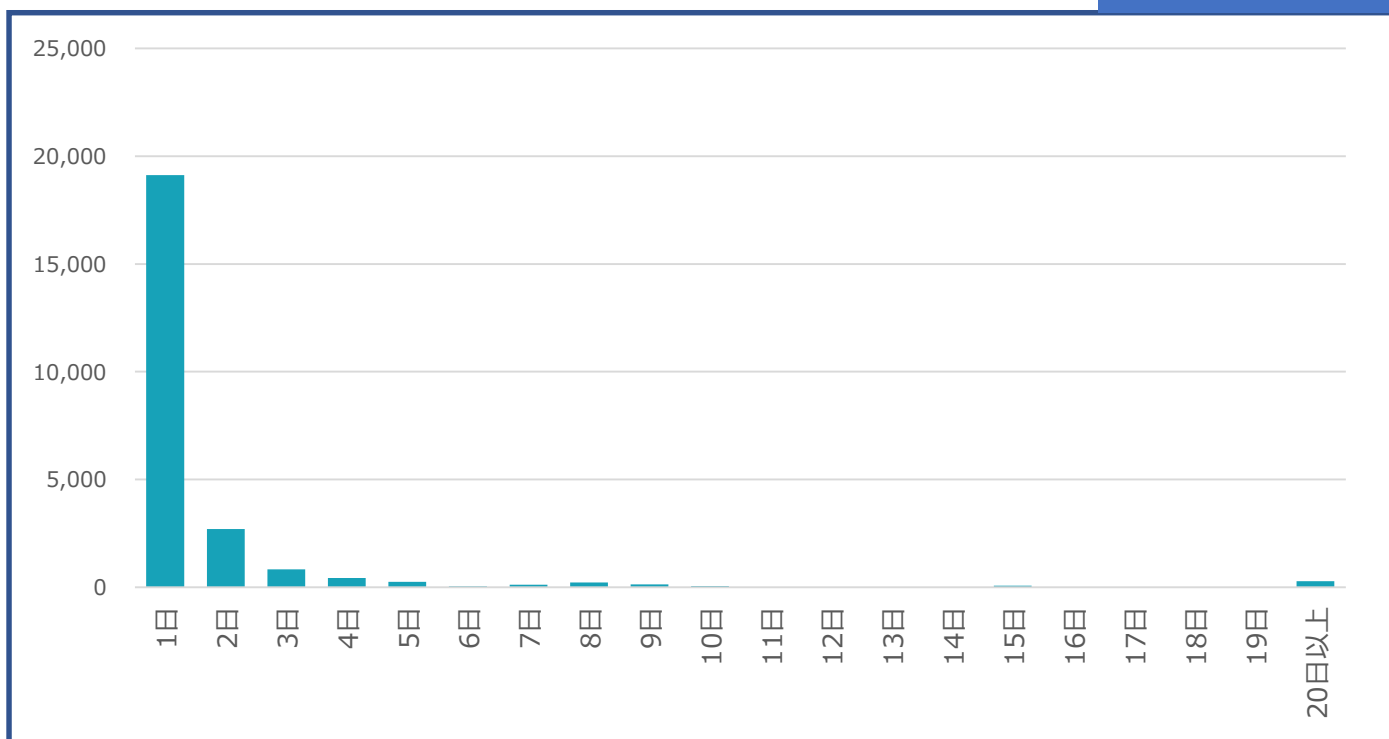


# 来訪者リピーターの状況

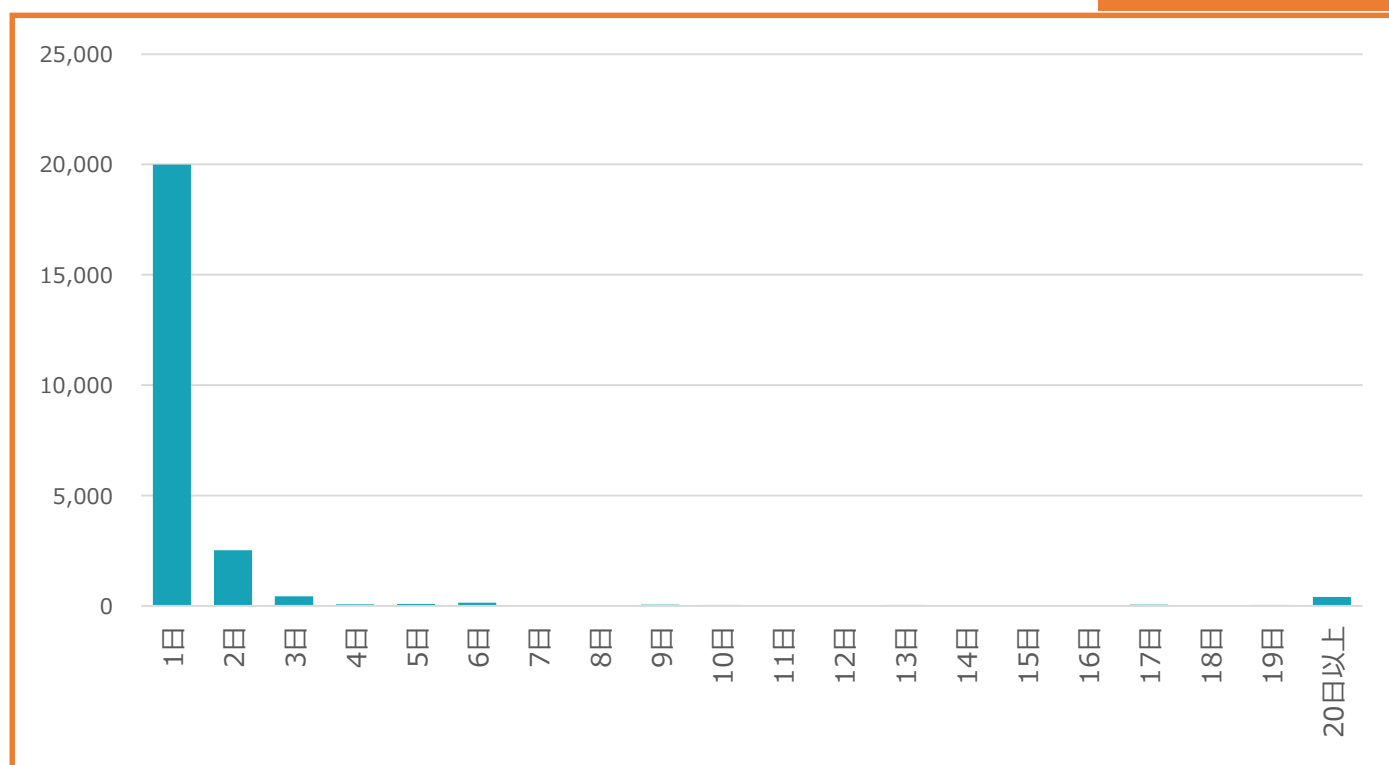
## 来訪日数

施設名：玉島地区2

2020年～2021年



2022年～2023年



## ■ KDDI位置情報プライバシー保護の取り組み

- ・「位置情報ビッグデータ」とは、KDDI株式会社と沖縄セルラー電話株式会社（以下「当社」）がお客さまから個別に同意を得た上で取得し、誰の情報であるかわからない形式に加工した位置情報データおよび属性情報です。
- ・当社は、お客さまのプライバシーの重要性を認識し、その保護をはかるため、当社プライバシーポリシーを遵守する他、各サービスにおいてそれぞれ適切なプライバシー保護の取り組みを実施しております。詳細は以下KDDI「位置情報ビッグデータの活用」をご参照下さい。  
<https://www.kddi.com/corporate/kddi/public/bigdata/>

## ■ 注意事項

- ・位置情報から推定したデータをもとに来訪者数を集計しているため、実際とは異なる場合があります。
- ・対象エリアにおける来訪者の増減を表すものであり、実際の行動を直接示すものではありません。
- ・GPSによる情報取得へ個別に同意いただいた方のデータに基づくため、エリアによっては、推計のブレ幅が大きくなる場合がございます。
- ・インバウンドデータおよび10代、10代未満のデータは含みません。
- ・プライバシーの観点から少数値のデータは秘匿化を実施しています。