

調査エリア

玉島地区1

【期間】

2020年8月1日-2021年7月31日

2022年8月1日-2023年7月31日

【目次】

レポートの見方	2
集計方法について	3
調査エリア	4
設定条件	5
トピックス	6
全期間来訪者数推移	7-9
期間全体・平日・祝休日別来訪者数	10-13
時間帯別「男女」別の来訪者数	14-17
時間帯別「年代」別の来訪者数	18-21
時間帯別「居住者・勤務者・来訪者」別の来訪者数	22-25
曜日別来訪者数平均値	26-29
来訪者居住地の状況	30-32
来訪者リピーターの状況	33-35
データに関する注意事項	36

KDDI Location Analyzer

レポートの見かた

▶ 「設定条件」について

ご依頼いただきました分析の仕様について記載しております。

▶ 「来訪者の全期間推移」について

設定した分析ポイントに対して、設定した期間中の来訪者数の推移をグラフ化しております。分析期間中の人流の増減を確認いただくことができます。

▶ 「トピックス」について

各分析における「最高値」、「最小値等」など、分析結果が示す特徴や傾向を記載しております。

▶ 「来訪者の状況」について

分析ポイントにおける設定期間内の来訪者状況に対し「性×年代別」「性別」「年代別」「居住者・勤務者・来街者別」の4つのパターンで分析を行った結果をグラフ化しております。

▶ 「時間帯別 来訪者の状況について」

「性別」「年代別」「居住者・勤務者・来街者別」などの属性に分けたデータを時間帯別(24H)に、「期間全体」・「平日」・「休日」で分析した結果をグラフ化しております。各属性別に時間帯ごとの人流を確認でき、1日のうちでいつが滞在のピークとなるのかなどを確認いただくことができます。

▶ 「曜日別 来訪者の状況」

「性別」「年代別」「居住者・勤務者・来街者別」などの属性に分けたデータを各曜日別にグラフ化しております。設定した分析ポイントに対して、各曜日ごとにどのような属性(「性別」「年代別」「居住者・勤務者・来街者別」など)の人が訪れているのか？相対的にどの曜日が多いのかなどを比較することができます。

▶ 「来訪者居住地の状況」

分析したデータをもとに、分析ポイントへの来訪者をその居住地(どこに住んでいるか)ごとに分け、市区町村別にランキング形式(TOP10およびTOP50)でご確認いただくことができます。

▶ 「リピーター率について」

設定した分析期間内に【2日以上】分析ポイントに来訪した方をリピーターと定義付け、全来訪者に対するリピーターの割合をご確認いただくことができます。
内訳としては、「性別」「年代別」「居住者・勤務者・来街者別」ごとのリピーター率も確認いただくことができます。
来訪日数のグラフは分析期間内に何日来訪した人がどの程度いるのかを確認いただくことができます。
※リピーター率 = 2日以上来訪した人数 ÷ 期間内の全来訪者数

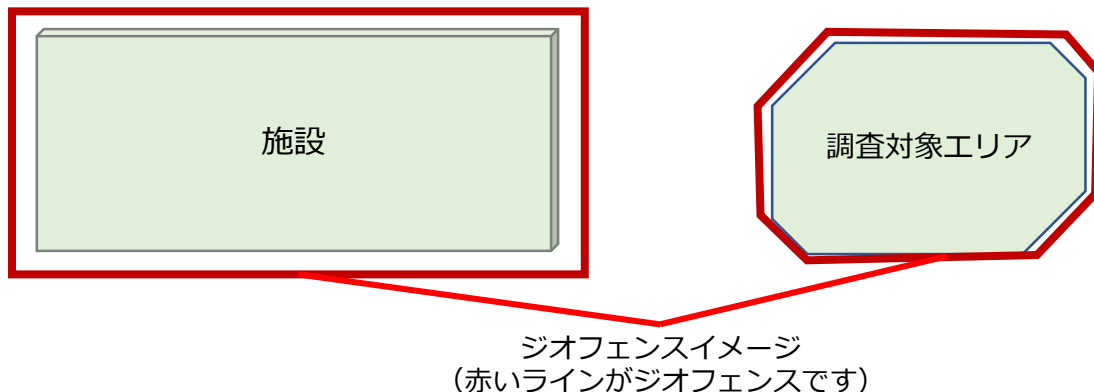
▶ 「データに関する注意事項」

KDDIの位置情報プライバシー保護に関する取り組み、およびデータ活用に関する注意点を案内しております。必ずご確認くださいませようお願いいたします。

集計方法について

1.調査施設・エリアの設定について

調査対象「施設」「エリア」周辺を、ジオフェンスにて調査範囲を設定しています。

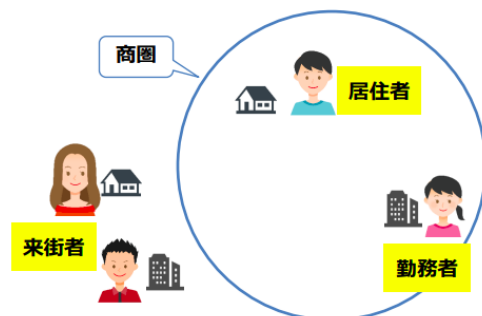


2.商圏サイズについて（居住者・勤務者・来街者の判定について）

各データに

「推定居住地（深夜によくいる場所）」
「推定勤務地（昼間によくいる場所）」
の情報が付与されています。

- ①推定居住地の商圏内（1km内）が居住者と判定
 - ②推定勤務地が商圏内（1km内）が勤務者と判定
 - ③推定居住地も推定勤務地も商圏外が来街者と判定
- 以上の内容で定義付けし判定しています。



3.その他

【来訪者数は推計値となります。】

本レポート作成にあたり、au携帯電話GPS位置情報ビッグデータを活用した商圏分析ツール「KDDI Location Analyzer」を利用しています。
個別に明確な同意を頂いたauユーザーデータを基に拡大推計された数値となります。

【日にちユニークで計算されています】

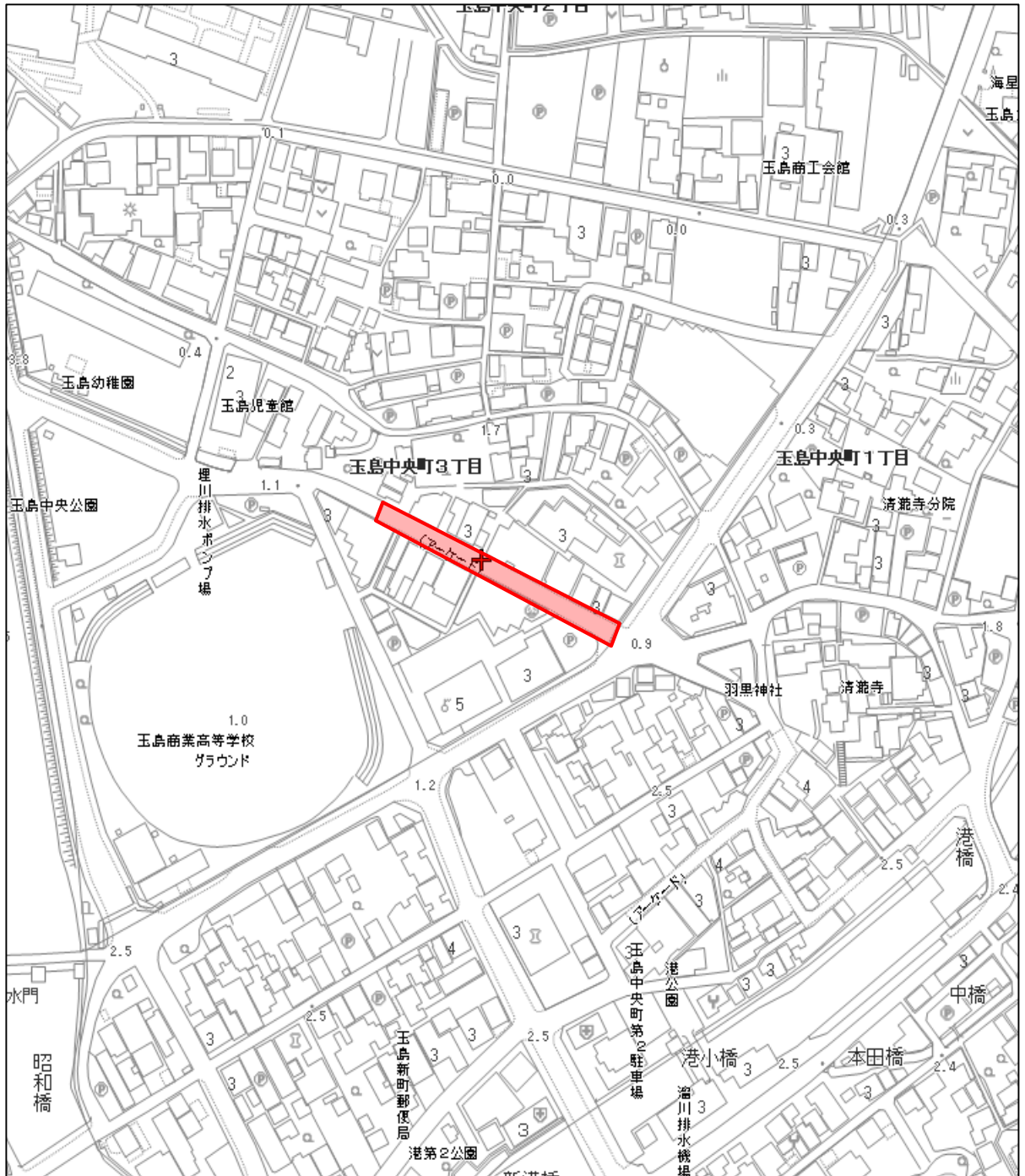
本レポートの来訪者数は調査エリア内にかかる10mメッシュ内に来訪した人を1名とカウントしています。また、「日にちユニーク」としており、同じ人が調査エリア内にかかる10mメッシュ内に1日に何回訪問しても「1人」とカウントされています。

滞在人口分析の場合

【15分以上滞在した来訪者を1名としてカウントしています】

対象エリアに15分以上滞在した人を1名とカウントしています。複数回の来訪者を1人として丸めて表示されている場合があります。

玉島地区1調査エリアについて



赤色ジオフェンス内を玉島地区1として調査エリアを設定

集計条件			
集計方法	全人口推計値 (日ユニーク) 累計	性別	男性 女性
データ期間	2020/08/01～2021/07/31 2022/08/01～2023/07/31	年代別	20代～70歳以上
時間帯	05:00～29:00	属性	居住者 勤務者 来街者
来訪者日数	1日以上	商圈サイズ	円・1kmで設定
滞在時間	15分以上		
調査範囲	玉島地区1		

「全期間来訪者数推移」 (P8)

来訪者のピークは2023年7月29日の475人であった。
2020年～2021年は後半に来訪者数が増加しているが、2022年～2023年は前半に来訪者が増加している。

「年代・性別毎の来訪者の状況」 (P9)

年代別では、30代と70歳以上の来訪者が多い状況。30代、70歳以上の順となっている。
2020年～2021年と比較した場合、20代と60代、70歳以上の来訪者は減少しているが、他の年代は増加している。特に30代男性が増加している。

「期間全体・平日・祝休日別、来訪者の状況」 (P10-P13)

来街者は平日が6割、祝休日は7割近い状況。
2020年～2021年と比較した場合、居住者の減少、勤務者の増加がみられる。

「時間帯別来訪者の状況」 (P14-P25)

ピークは平日・休日ともに11時台から12時台となっているが、17時から18時台にも再びピークがきている。
2020年～2021年と比較した場合、9時台から21時台にかけて大幅に増加しており、特に男性、30代、勤務者が増加している。

「曜日別来訪者の状況」 (P26-P29)

土曜日が最多、次いで日曜日と週末に増える傾向にある。
土日は平日と比較して特に30代、40代が増加している。
2020年～2021年と比較した場合、日曜日以外は増加しており、特に30代と勤務者が全曜日増加している。

「来訪者居住地の状況」 (P30-P32)

倉敷市が一位、次いで浅口市、岡山市南区、小田郡矢掛町、岡山市北区の順となった。
岡山県以外では、広島県、東京都、兵庫県の順で来訪者が多く、いずれも全体の0.4%程度。
2020年～2021年と比較した場合、小田郡矢掛町からの訪問者が約3倍増えている。

「リピーター率について」 (P33-P35)

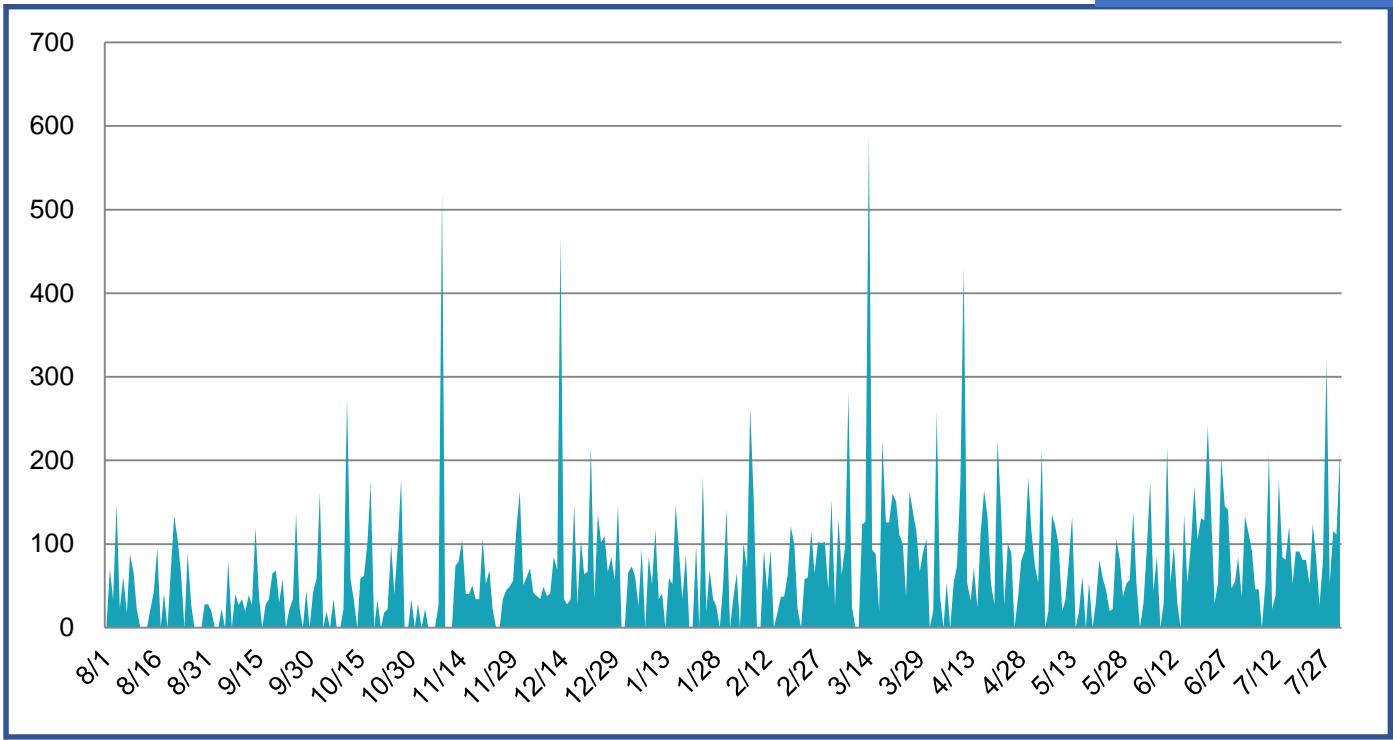
リピーター率は23%。2020年～2021年と比較した場合、3%増加している。
リピーターの内訳は、男性が54.5%、40代が26.6%で最多割合、来街者が80.8%となっている。

全期間来訪者数推移 年代・性別毎 来訪者数

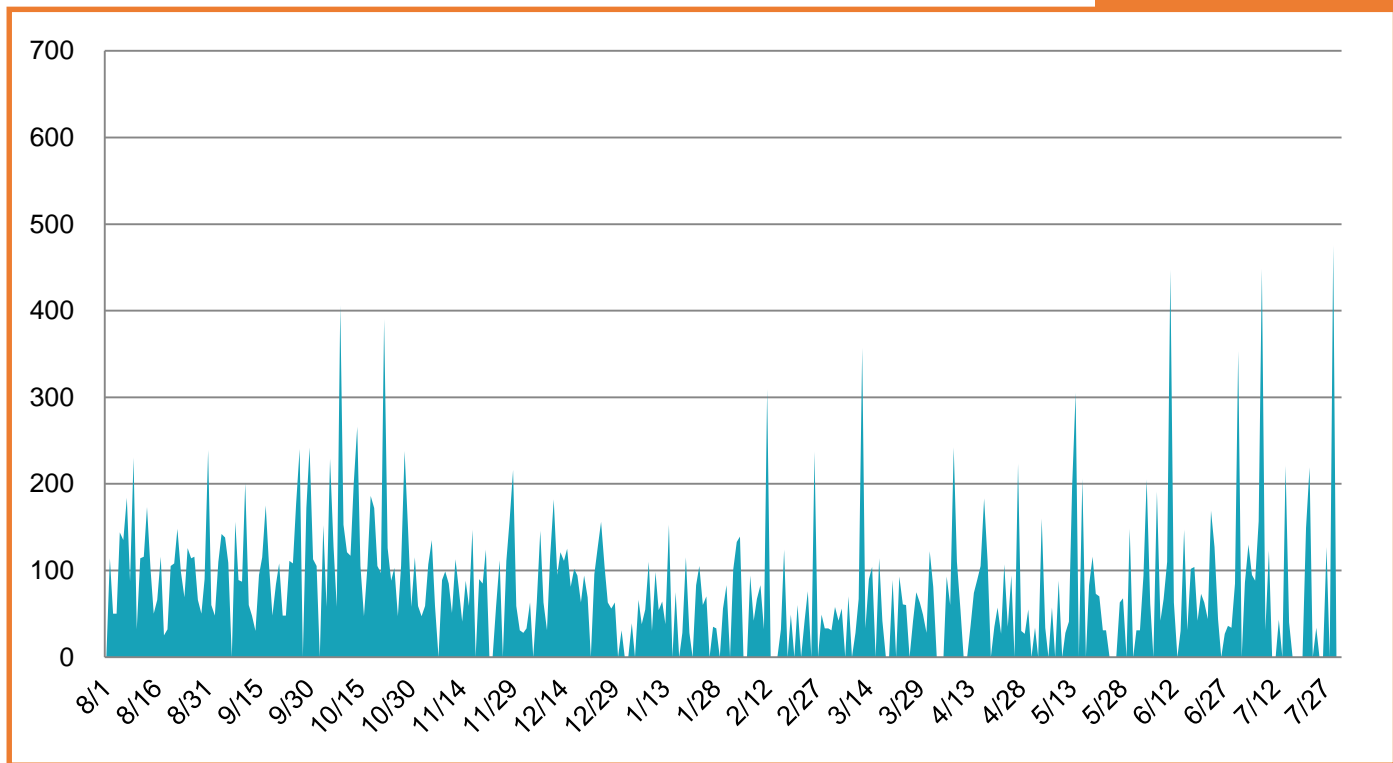
全期間来訪者数推移

施設名：玉島地区1

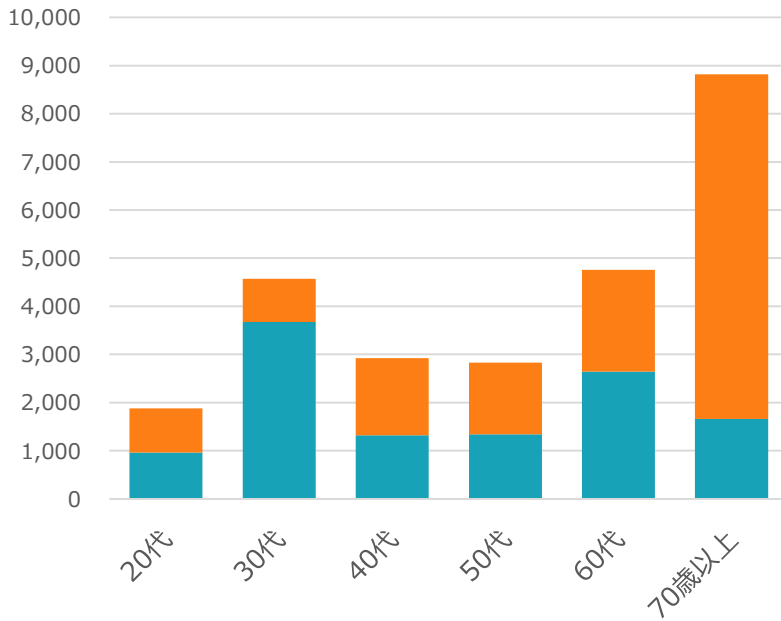
2020年～2021年



2022年～2023年

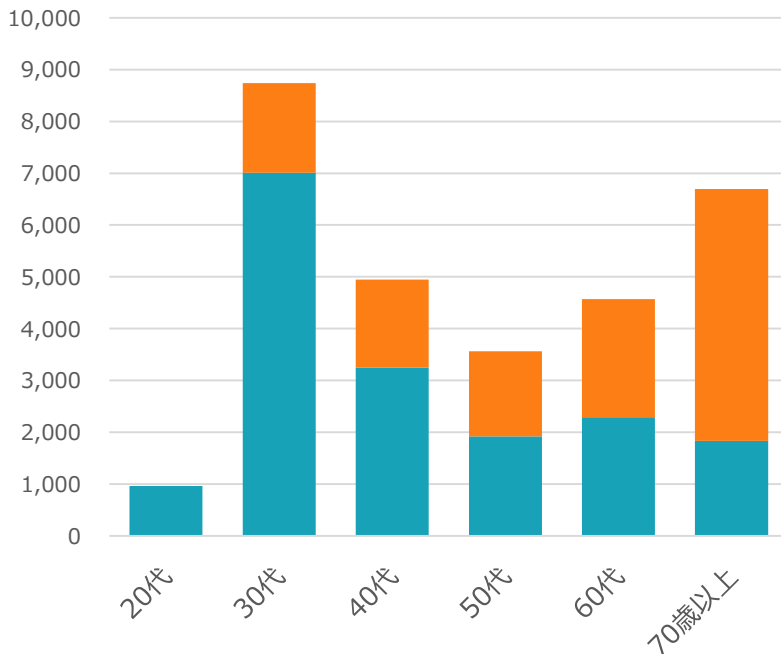


2020年～2021年



	男性	女性
20代	960	910
30代	3,670	890
40代	1,320	1,600
50代	1,340	1,480
60代	2,640	2,110
70歳以上	1,660	7,160

2022年～2023年



	男性	女性
20代	960	0
30代	7,010	1,720
40代	3,240	1,690
50代	1,910	1,640
60代	2,290	2,270
70歳以上	1,830	4,860

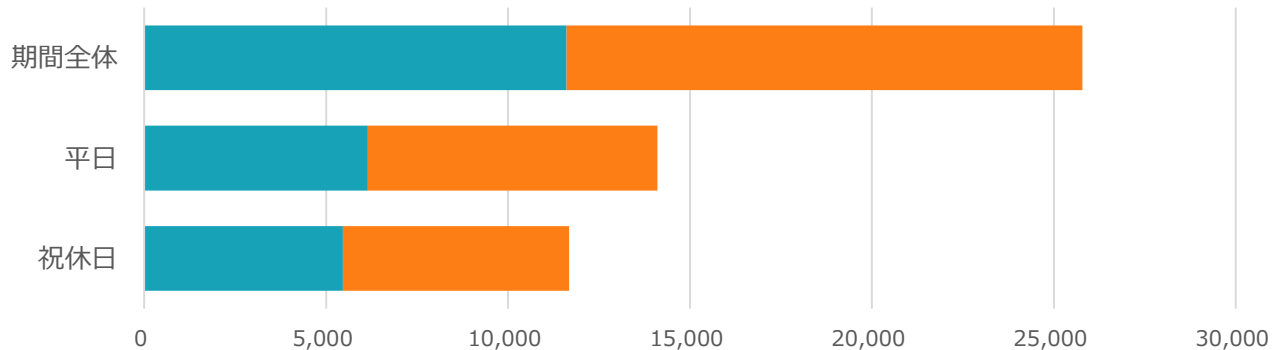
期間全体・平日・祝休日別 来訪者数

男女別

年代別

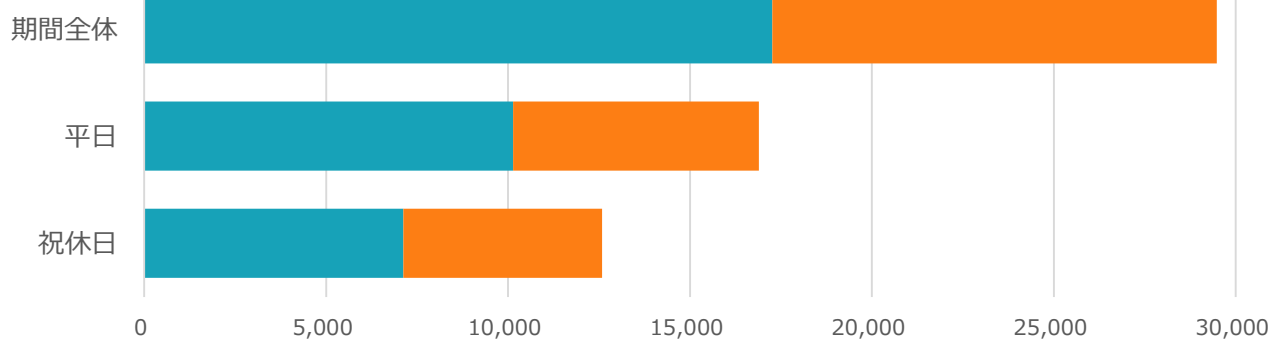
居住者・勤務者・来訪者別

2020年～2021年



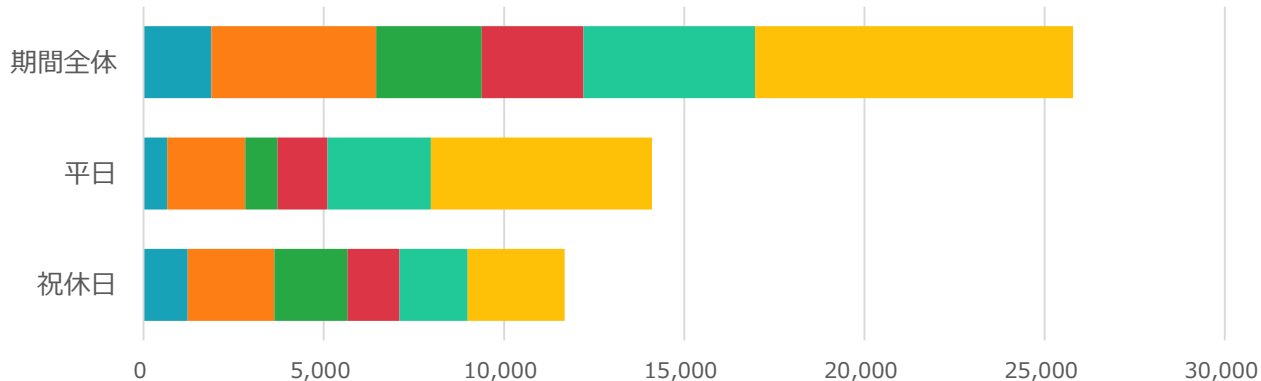
	期間全体	平日	祝休日
男性	11,610	6,140	5,460
女性	14,170	7,950	6,210

2022年～2023年



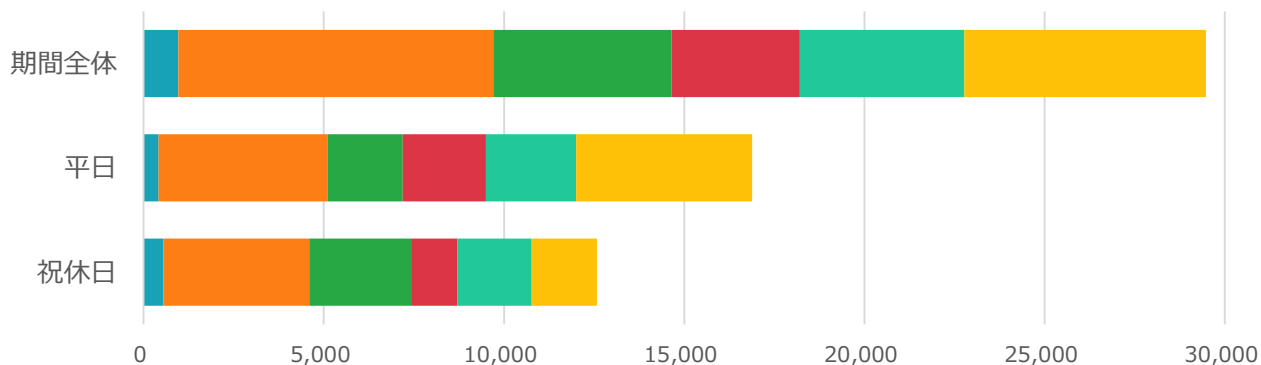
	期間全体	平日	祝休日
男性	17,260	10,130	7,120
女性	12,210	6,750	5,460

2020年～2021年



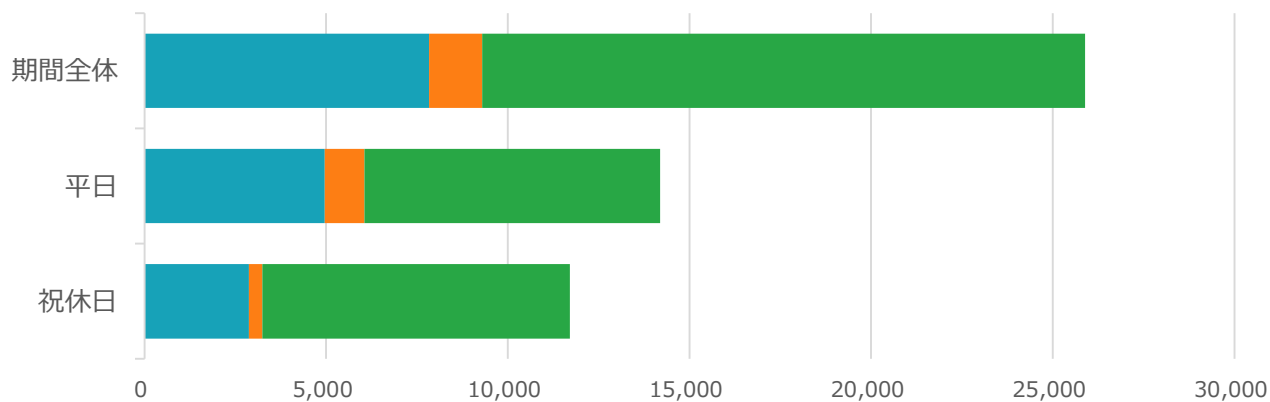
		期間全体	平日	祝休日
20代	1,880	650	1,220	
30代	4,570	2,160	2,400	
40代	2,920	890	2,020	
50代	2,820	1,380	1,440	
60代	4,750	2,860	1,880	
70歳以上	8,820	6,130	2,680	

2022年～2023年



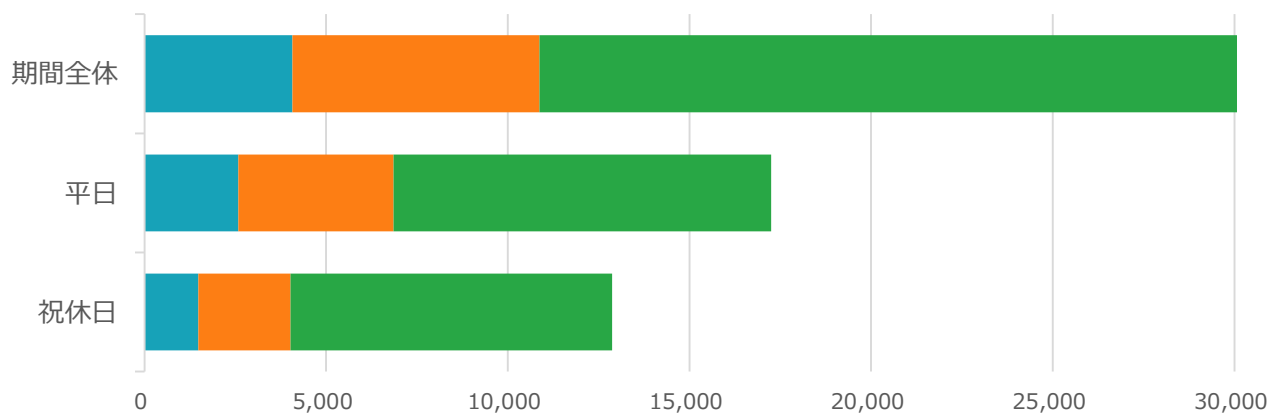
		期間全体	平日	祝休日
20代	960	410	540	
30代	8,730	4,690	4,040	
40代	4,940	2,080	2,850	
50代	3,560	2,300	1,250	
60代	4,560	2,500	2,060	
70歳以上	6,690	4,880	1,810	

2020年～2021年



		期間全体	平日	祝休日
居住者		7,830	4,960	2,870
勤務者		1,460	1,080	370
来街者		16,590	8,130	8,450

2022年～2023年



		期間全体	平日	祝休日
居住者		4,070	2,580	1,480
勤務者		6,790	4,260	2,530
来街者		19,240	10,390	8,850

時間帯別 「男女」別の来訪者数

期間全体
平日
祝休日

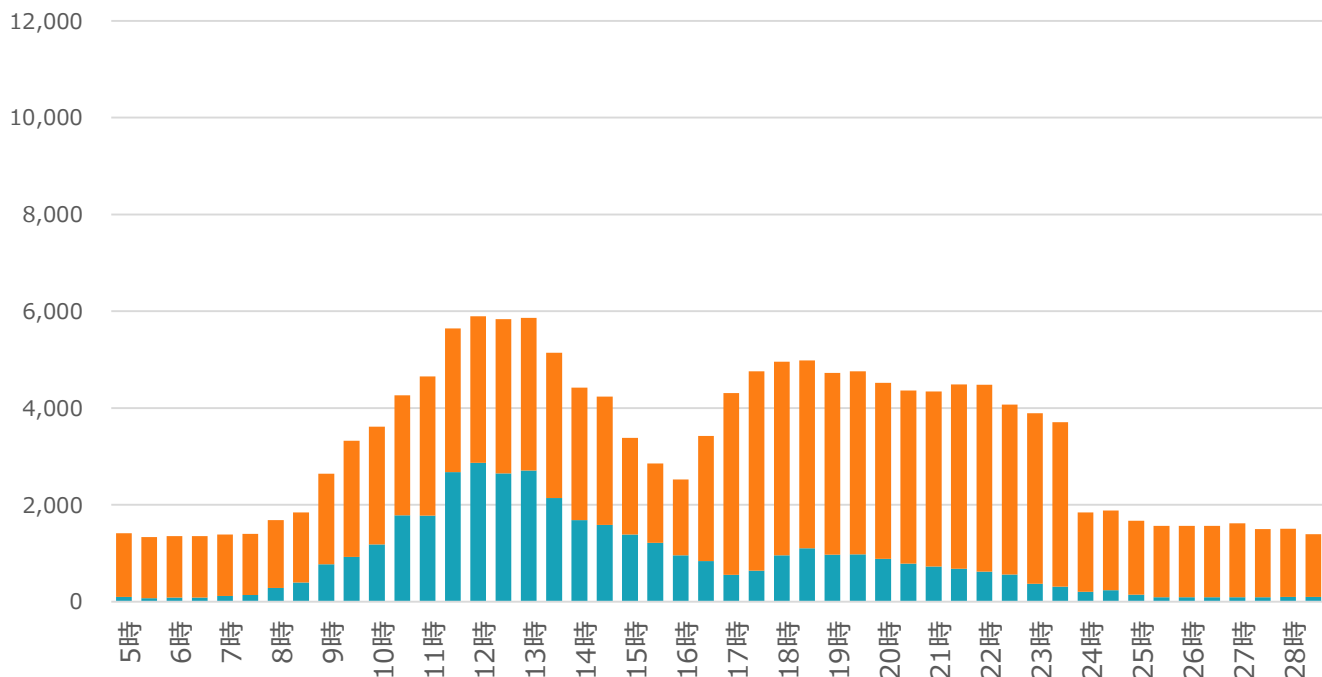
時間帯別来訪者の状況/男女別 期間全体

施設名：玉島地区1

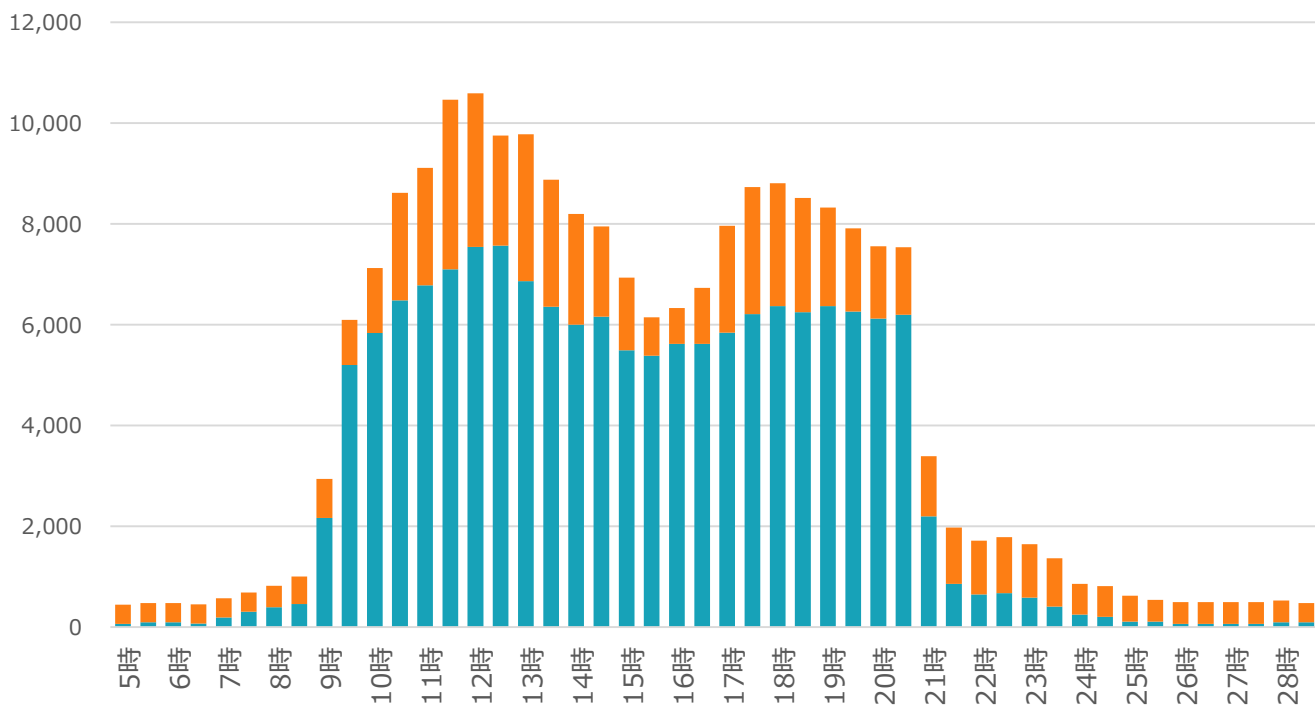
男性

女性

2020年～2021年



2022年～2023年



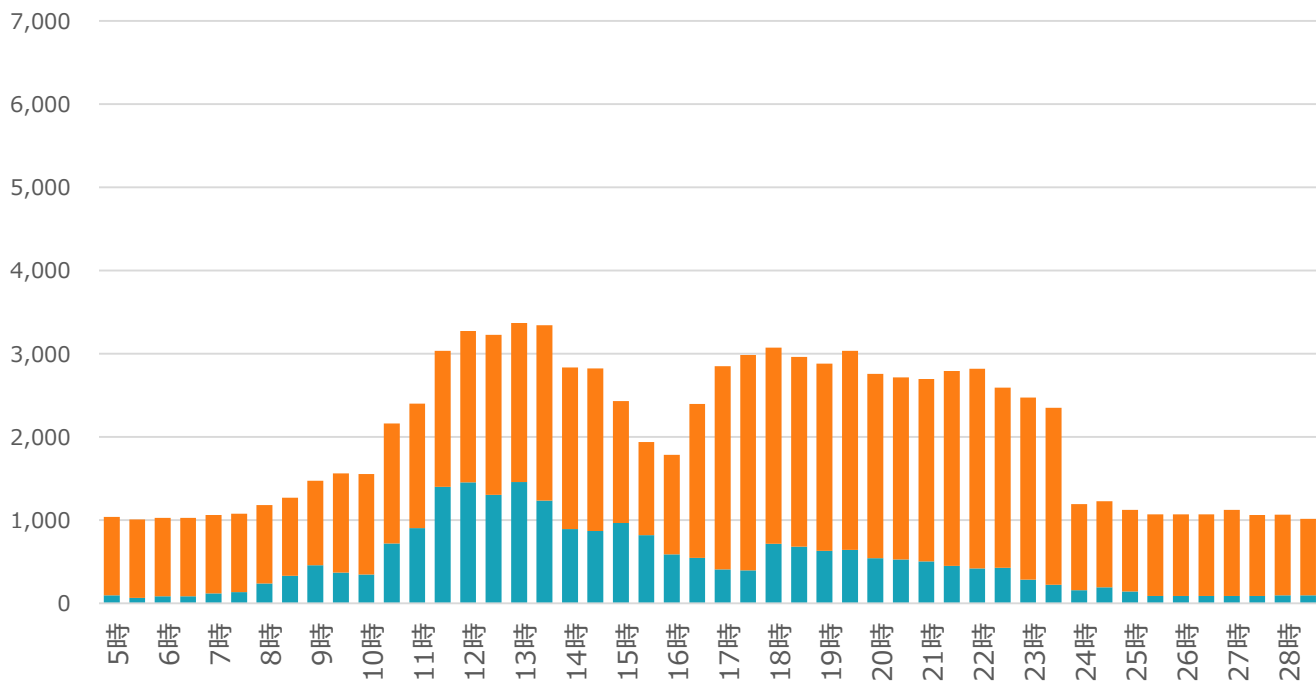
時間帯別来訪者の状況/男女別 平日

施設名：玉島地区1

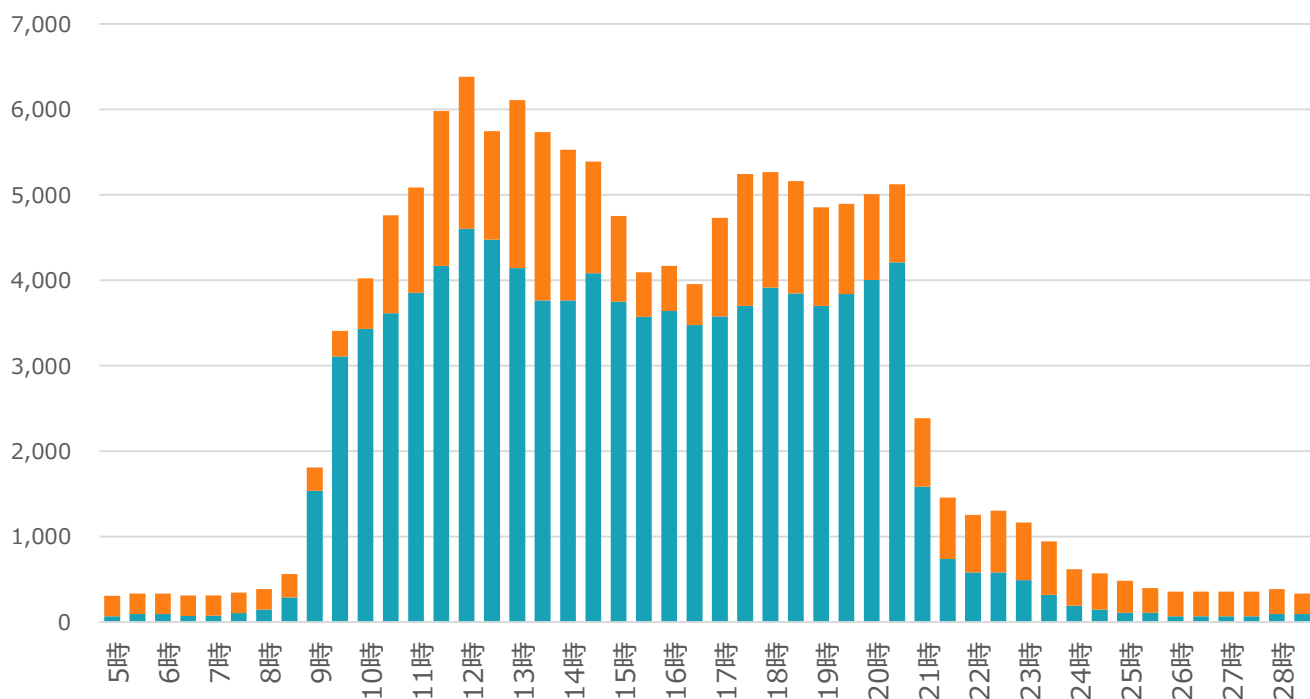
男性

女性

2020年～2021年



2021年

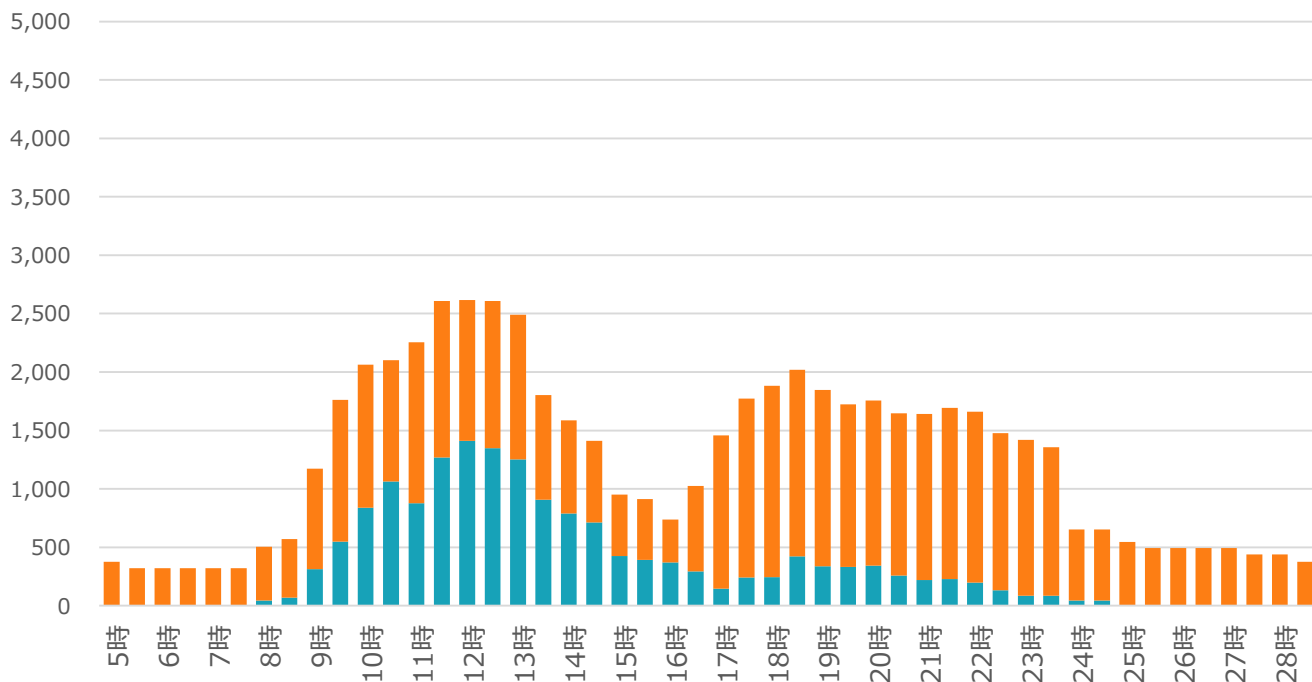


時間帯別来訪者の状況/男女別 祝休日

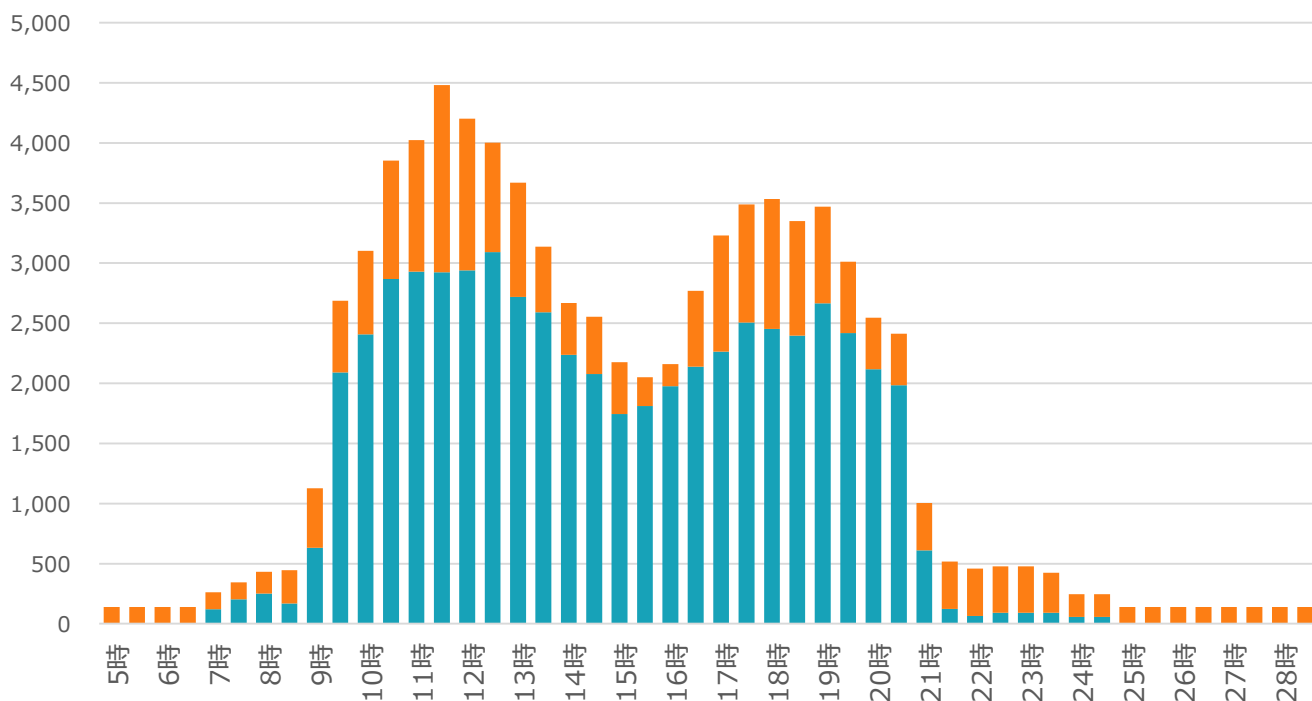
施設名：玉島地区1

男性 女性

2020年～2021年



2022年～2023年

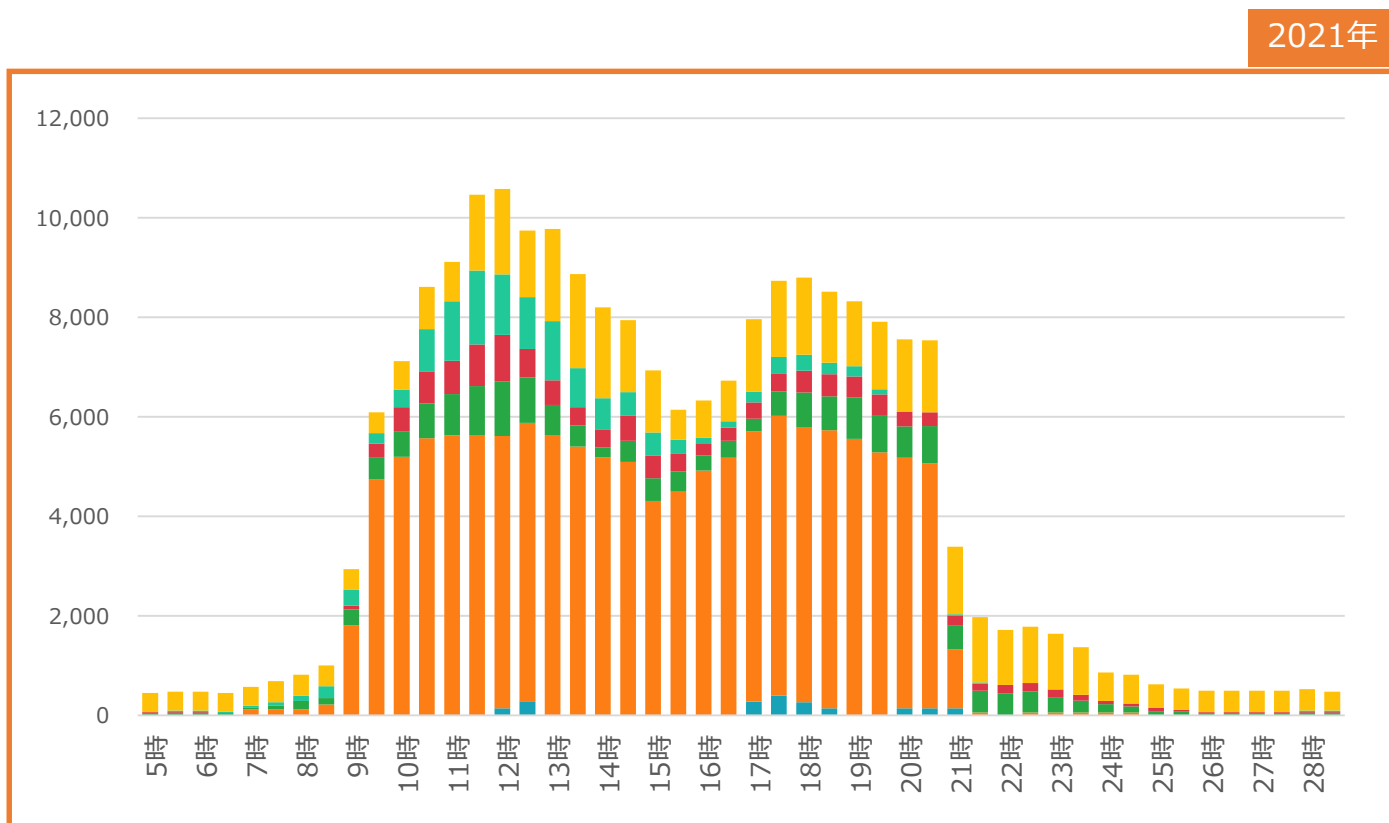
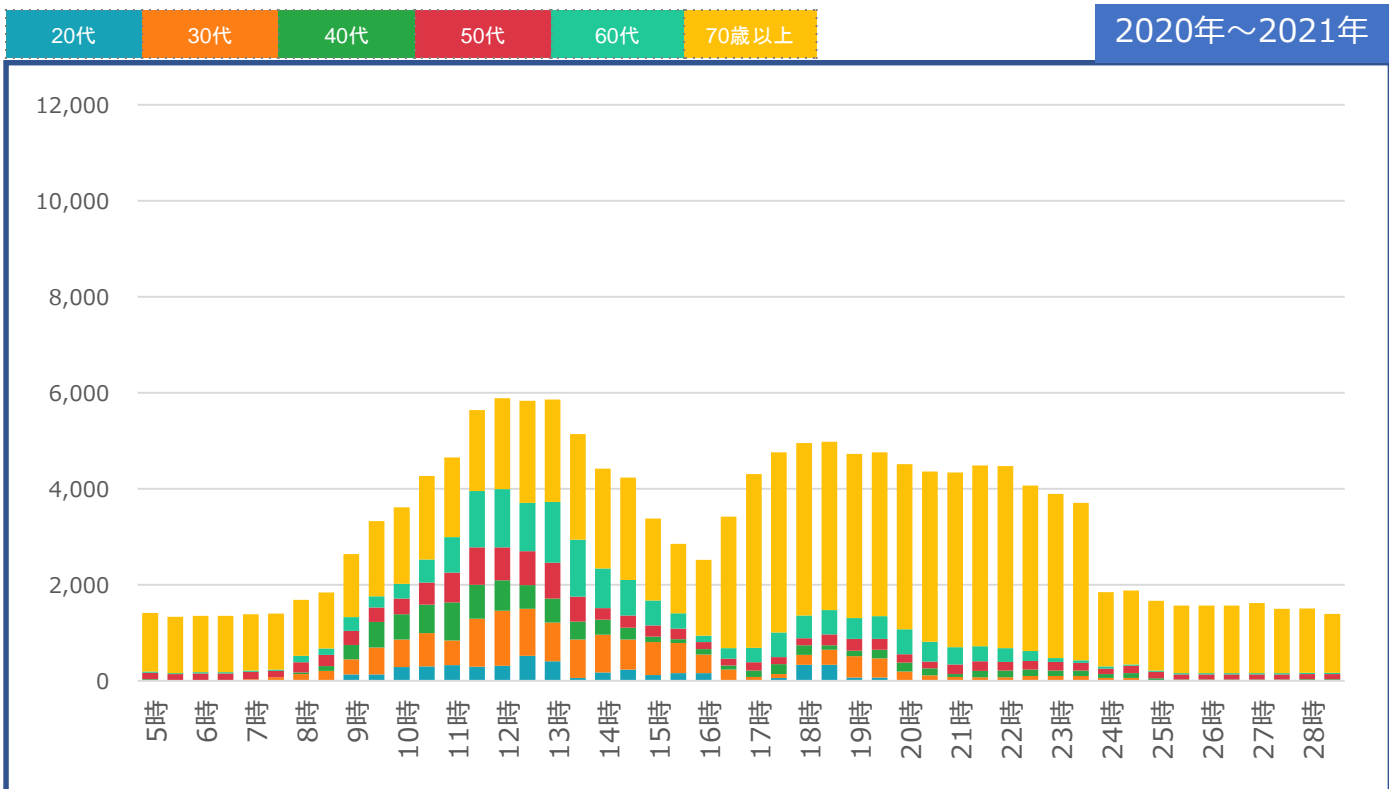


時間帯別 「年代」別の来訪者数

期間全体
平日
祝休日

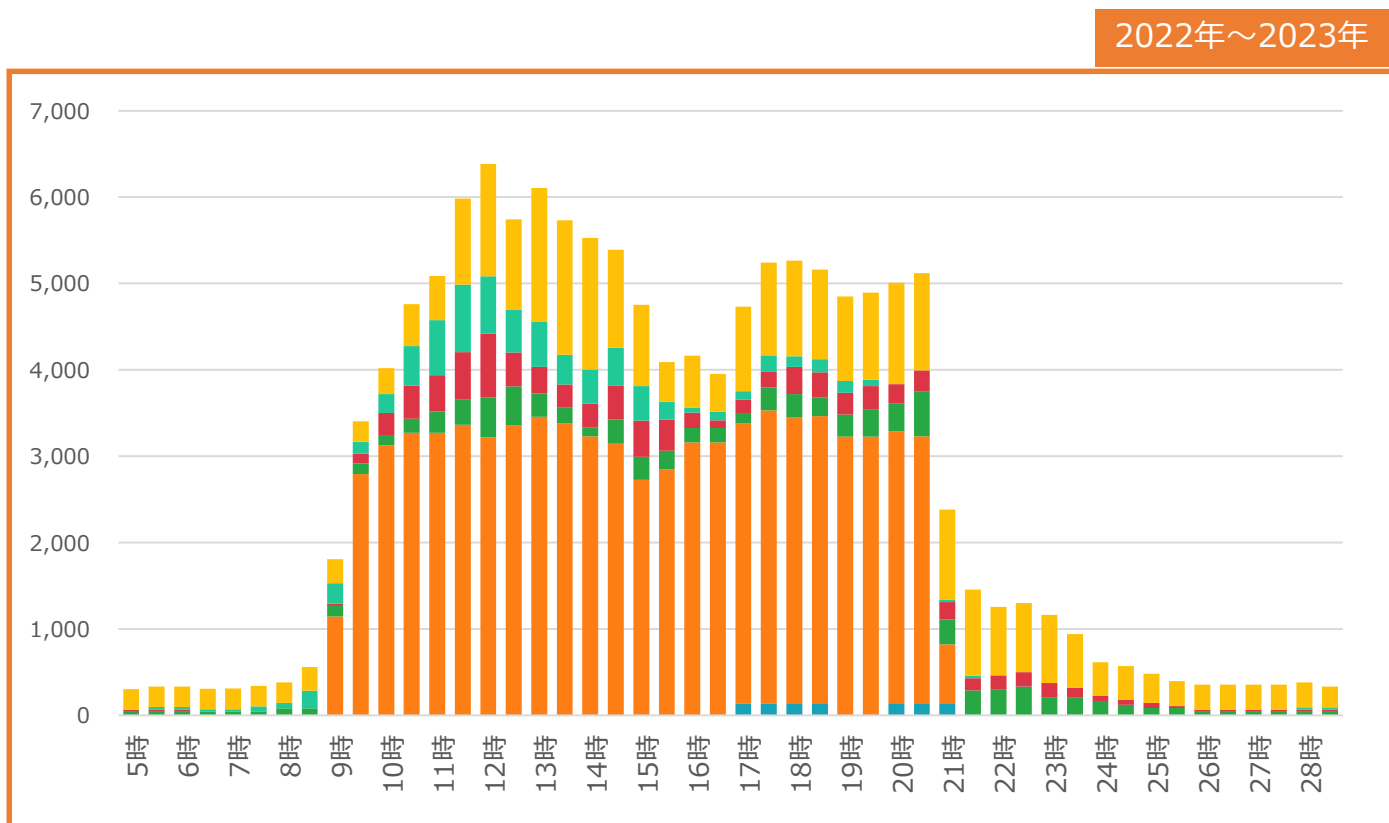
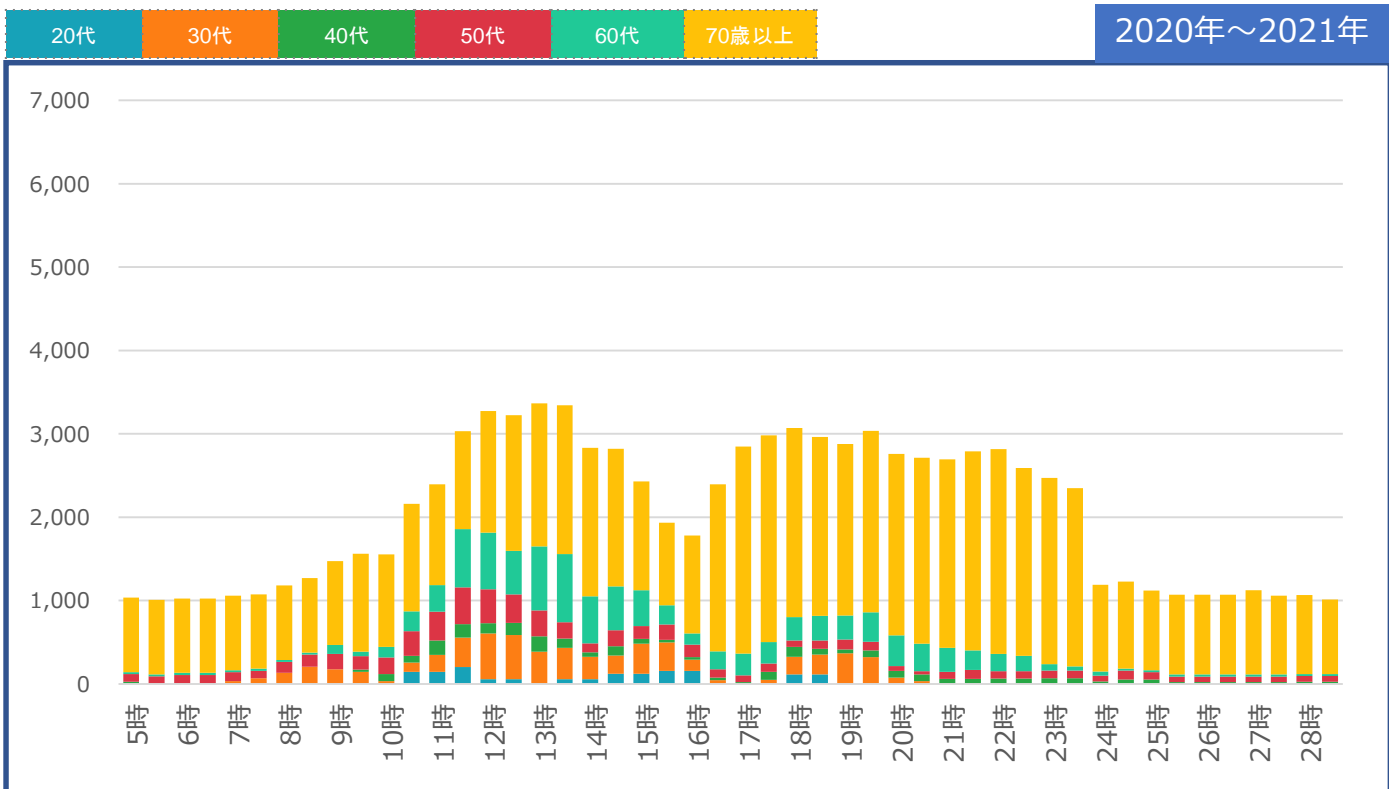
時間帯別来訪者の状況/年代別 期間全体

施設名：玉島地区1



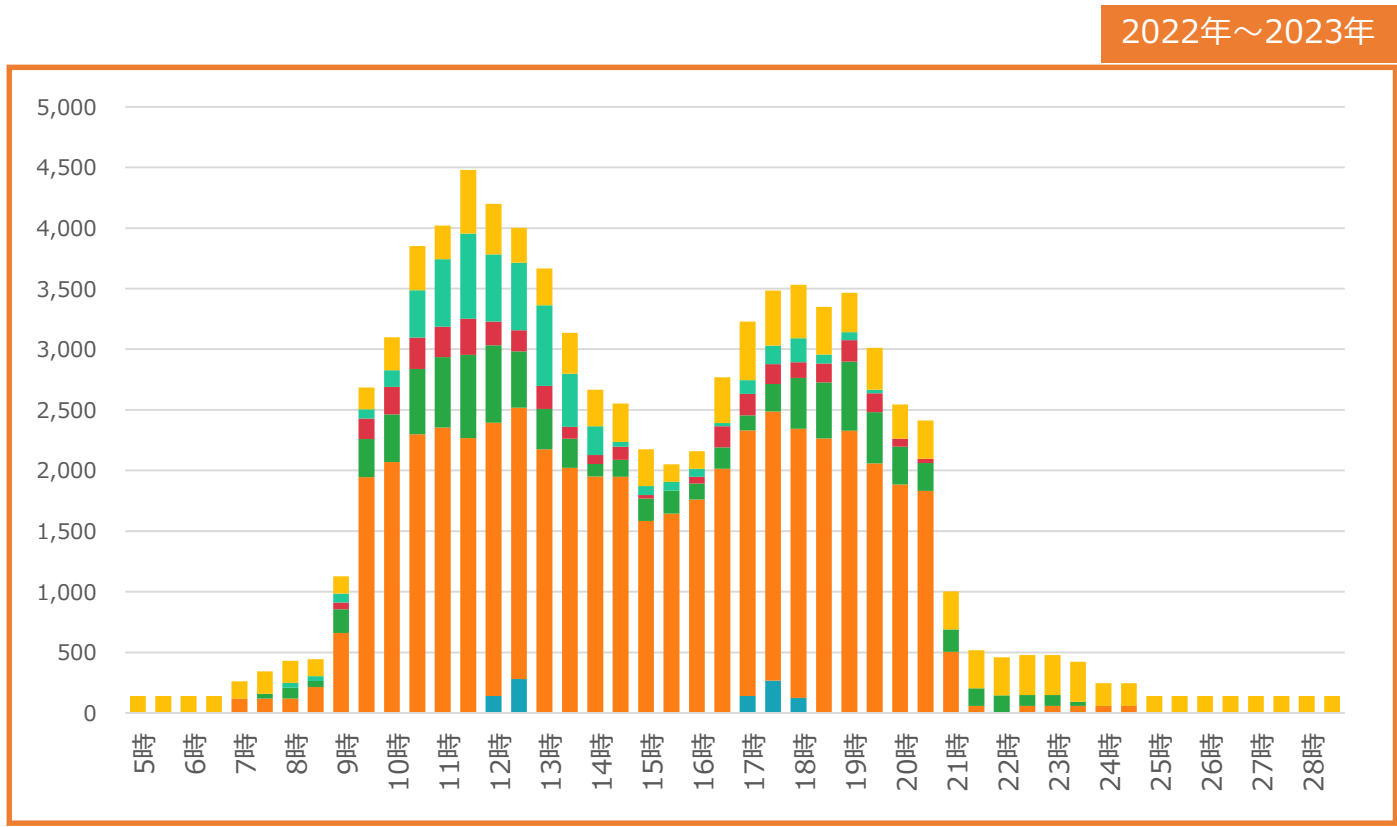
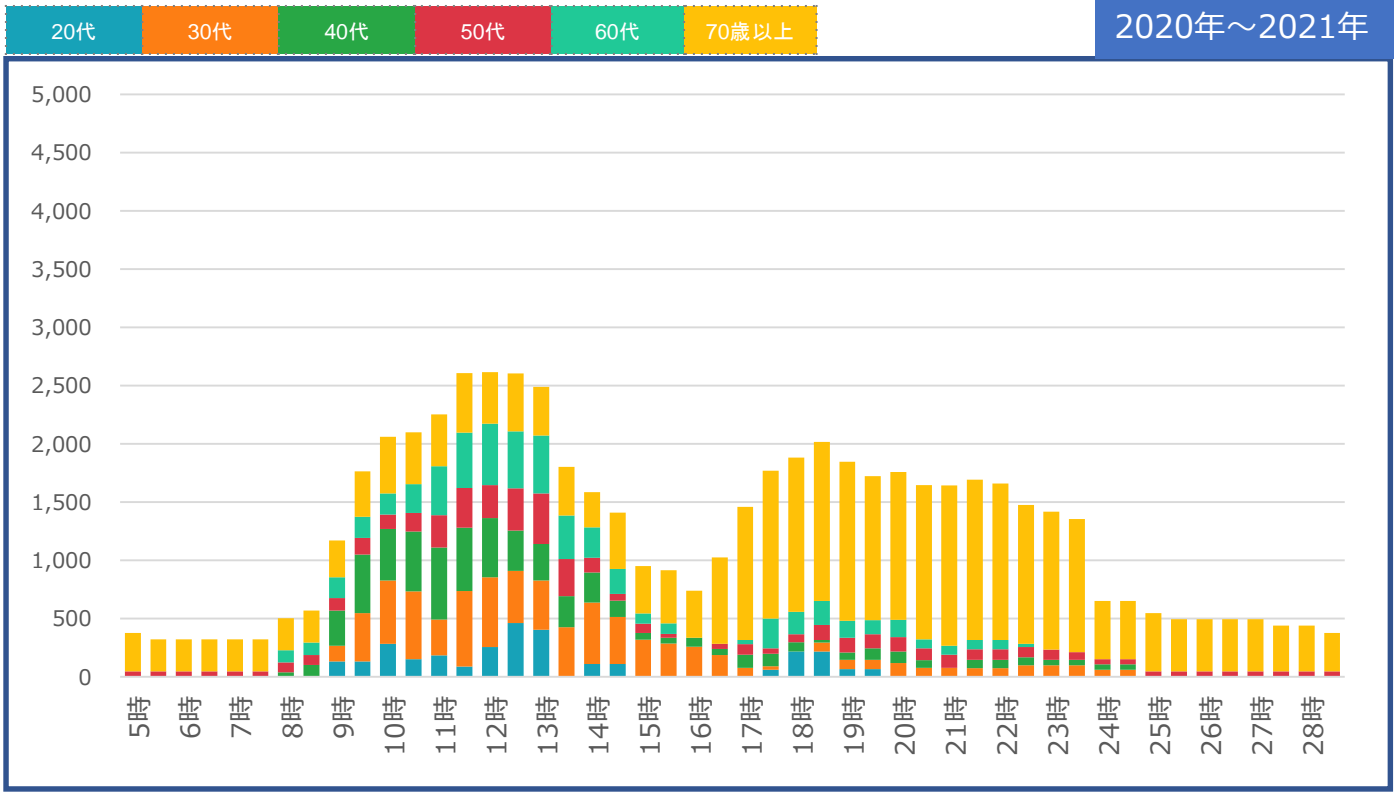
時間帯別来訪者の状況/年代別 平日

施設名：玉島地区1



時間帯別来訪者の状況/年代別 祝休日

施設名：玉島地区1

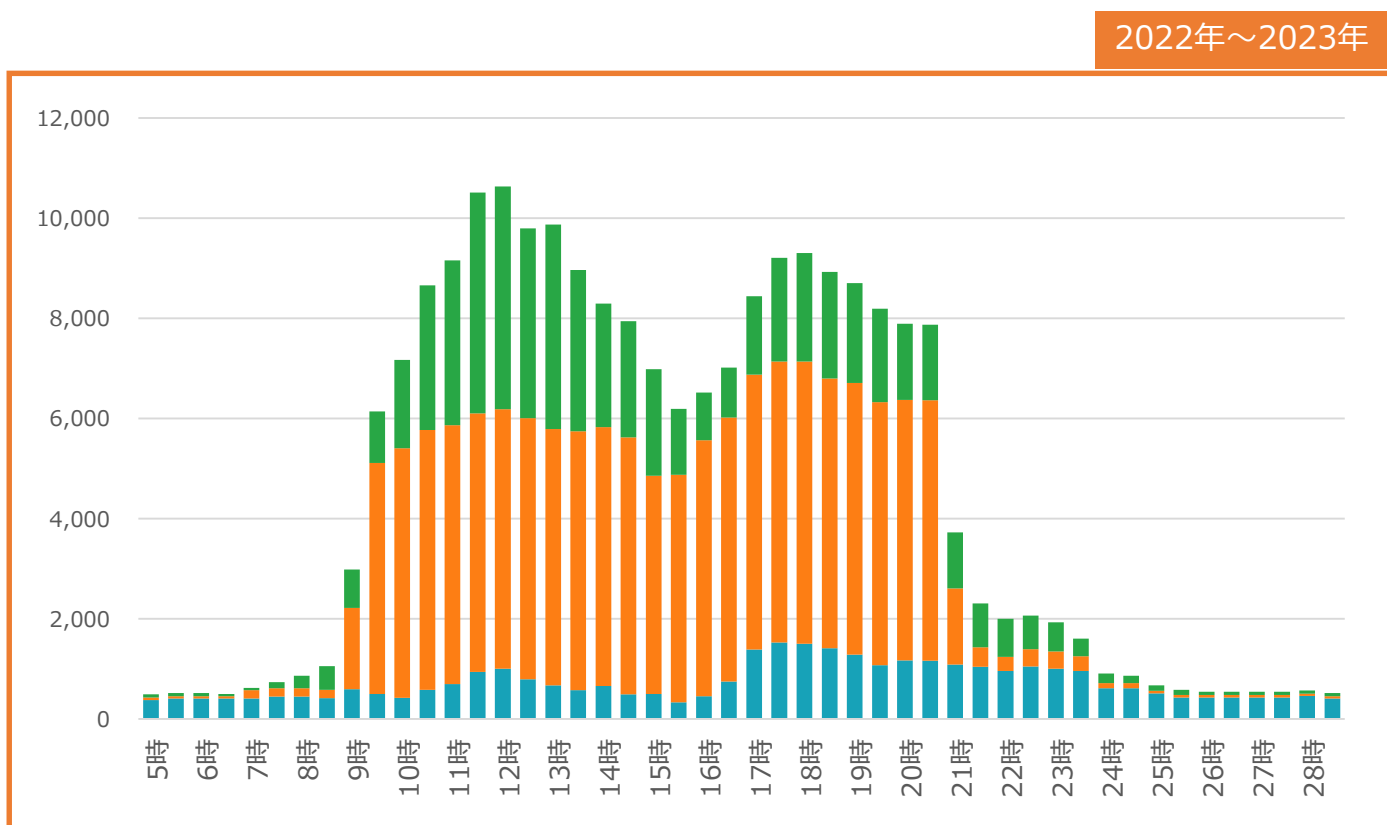
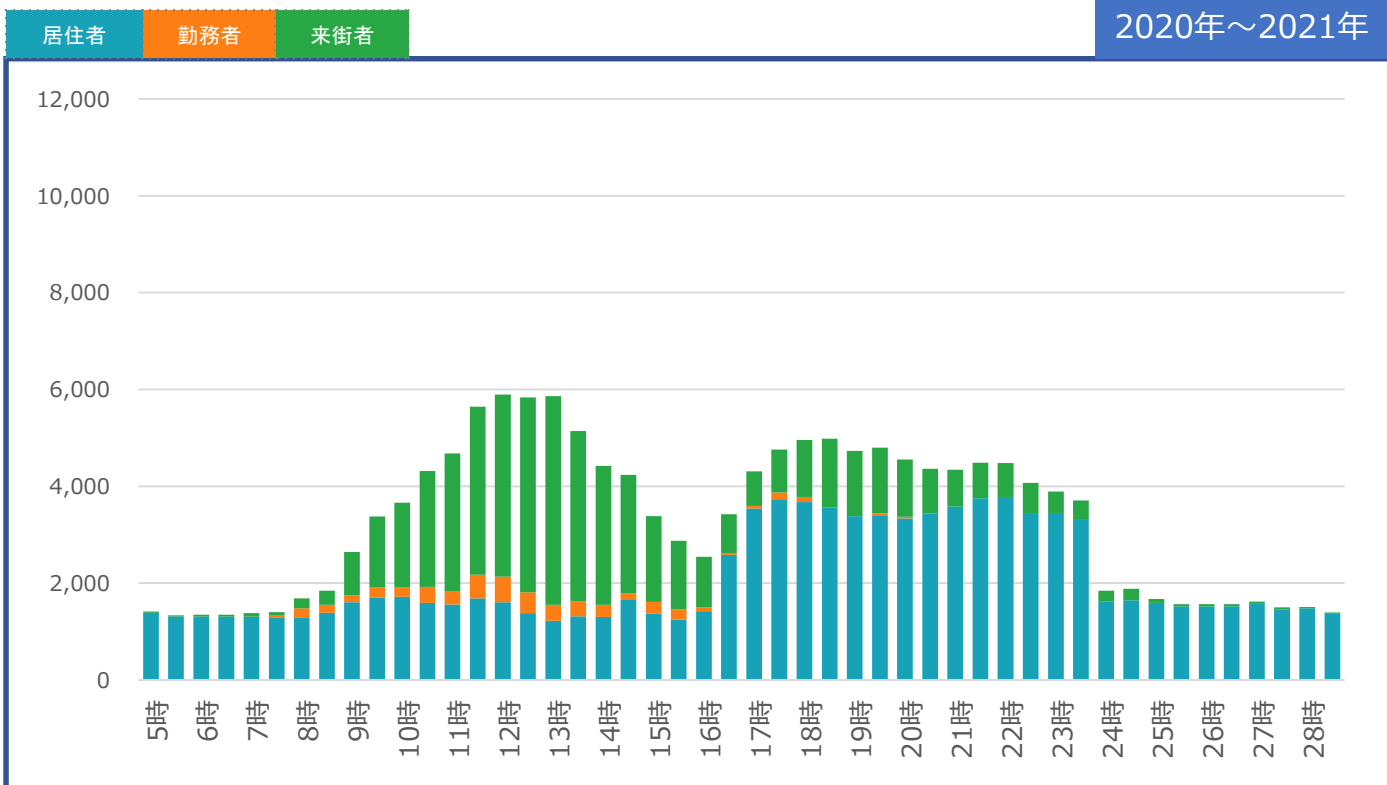


時間帯別 「居住者・勤務者・来訪者」別の 来訪者数

期間全体
平日
祝休日

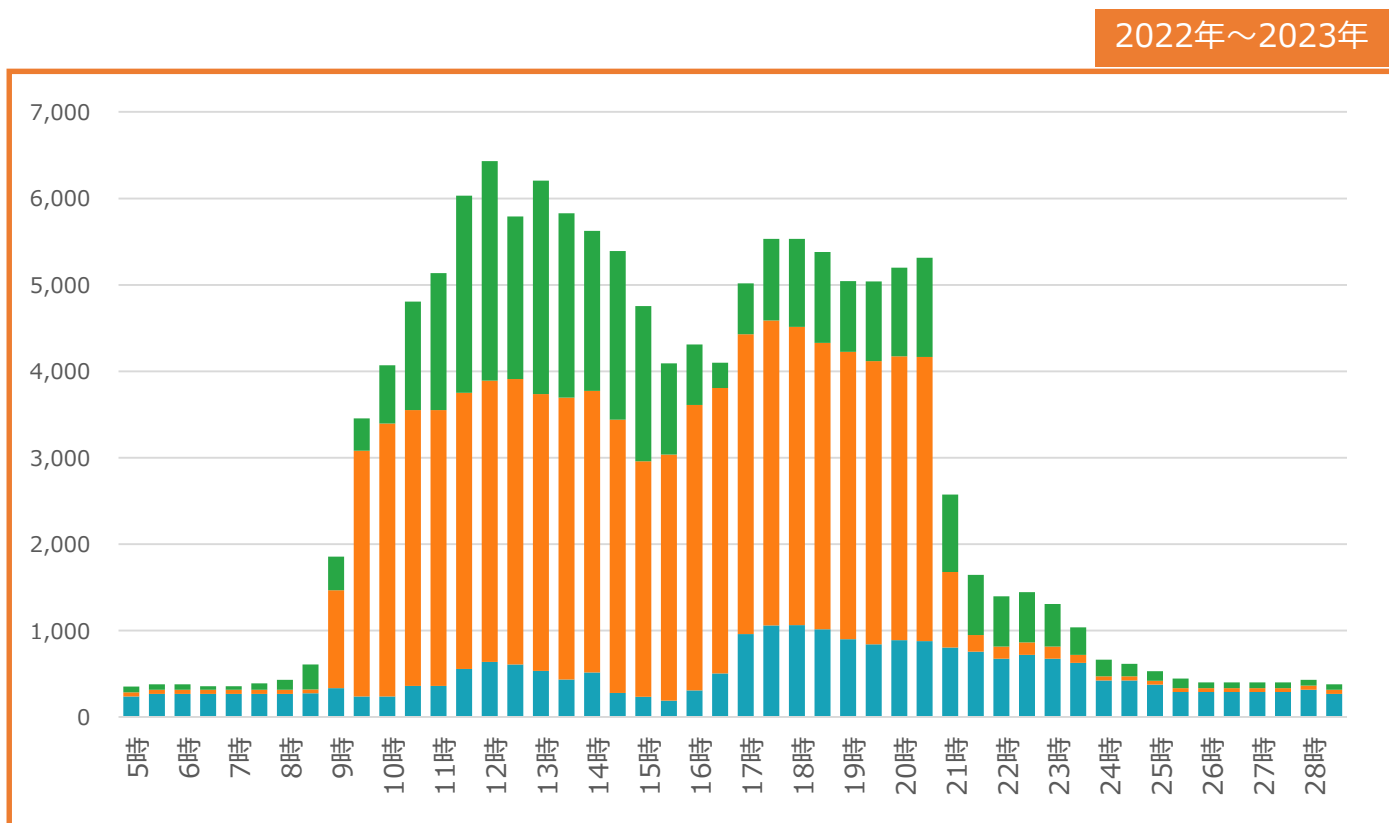
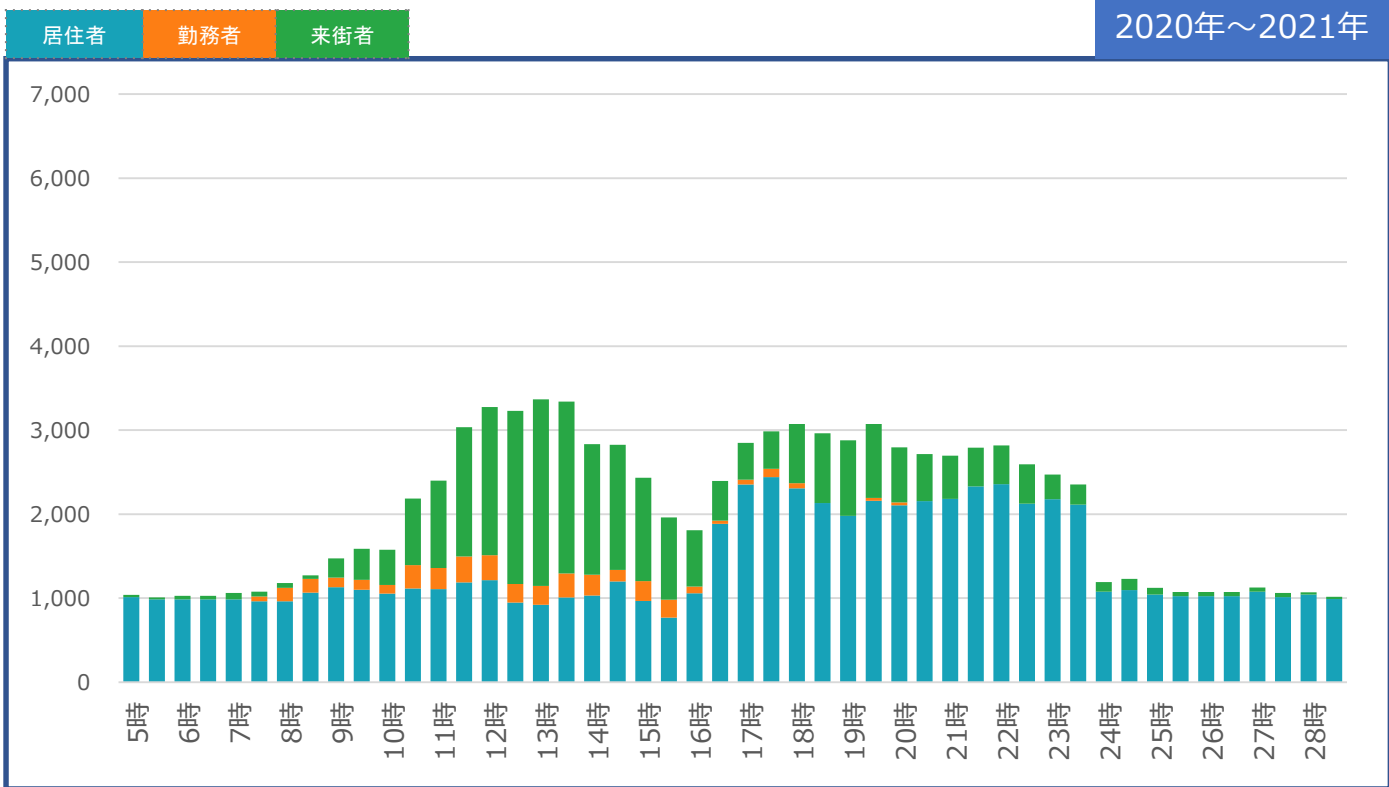
時間帯別来訪者の状況/居住者・勤務者・来街者別 期間全体

施設名：玉島地区1



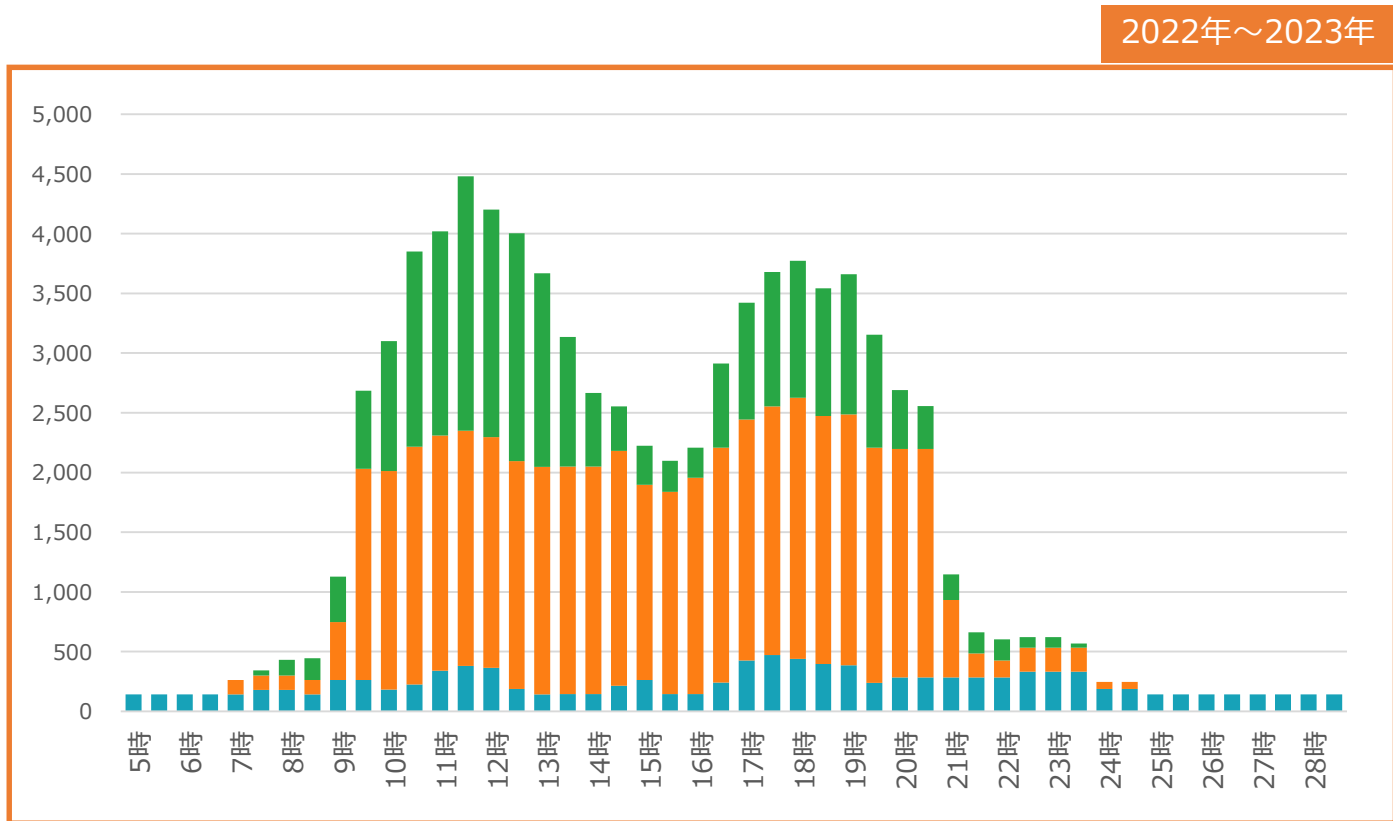
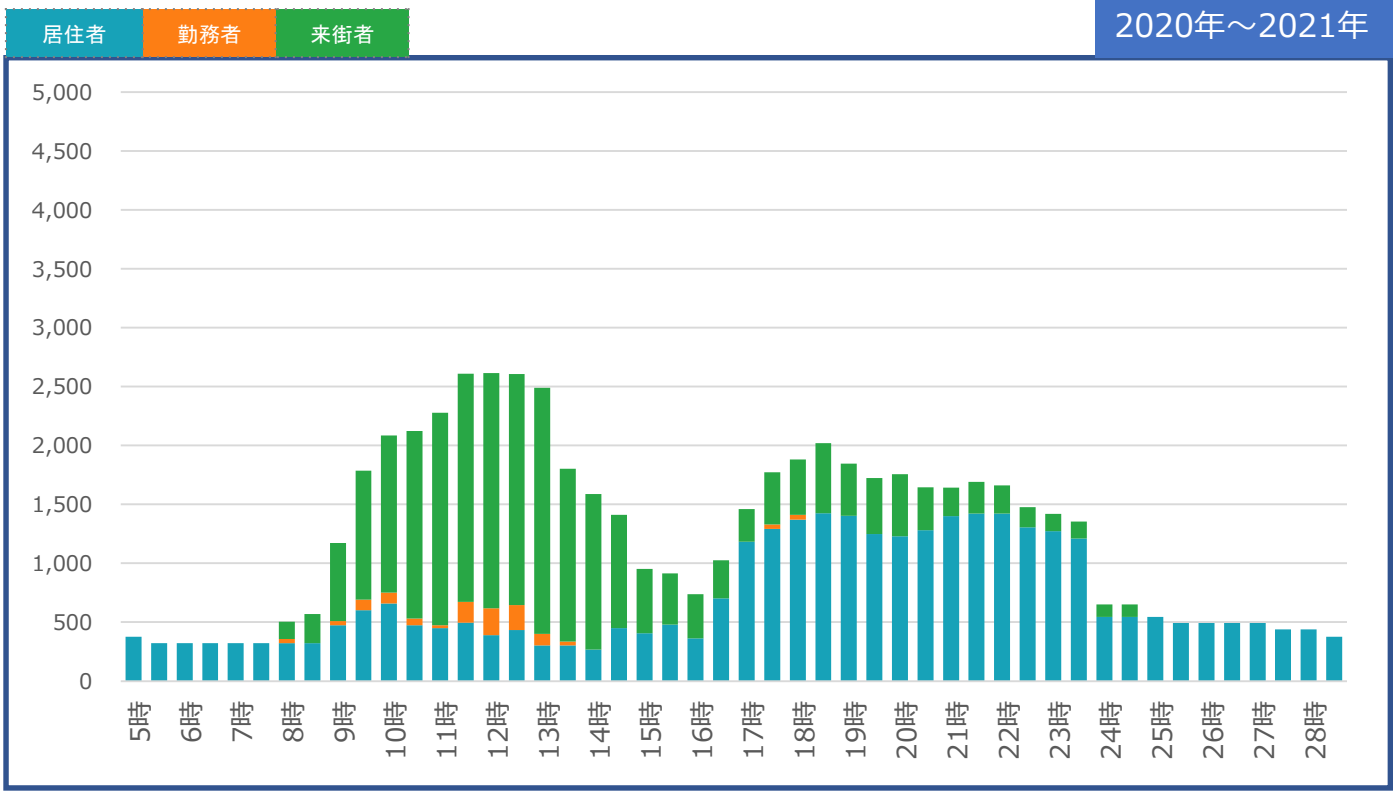
時間帯別来訪者の状況/居住者・勤務者・来街者 平日

施設名：玉島地区1



時間帯別来訪者の状況/居住者・勤務者・来訪者別 祝休日

施設名：玉島地区1



曜日別来訪者数 平均値

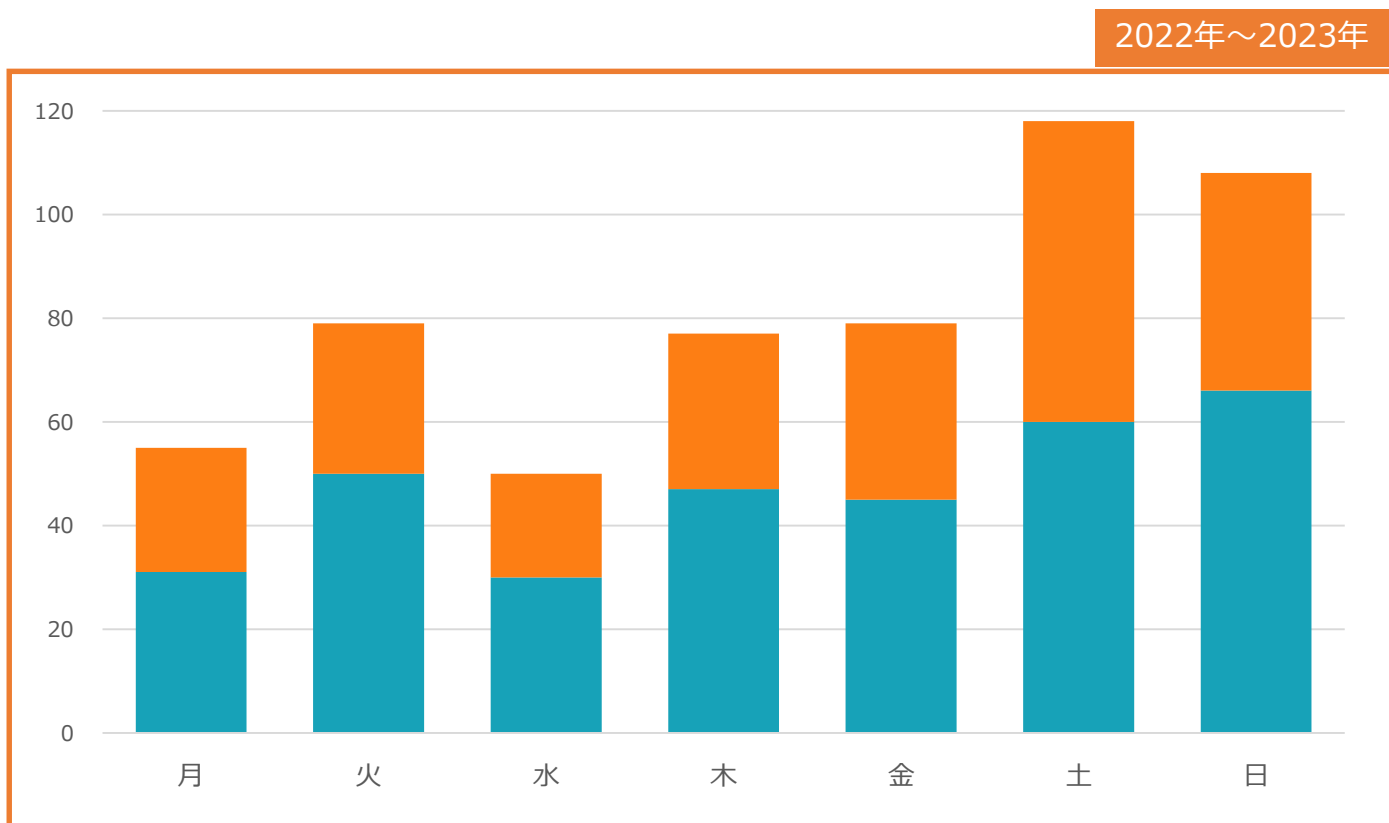
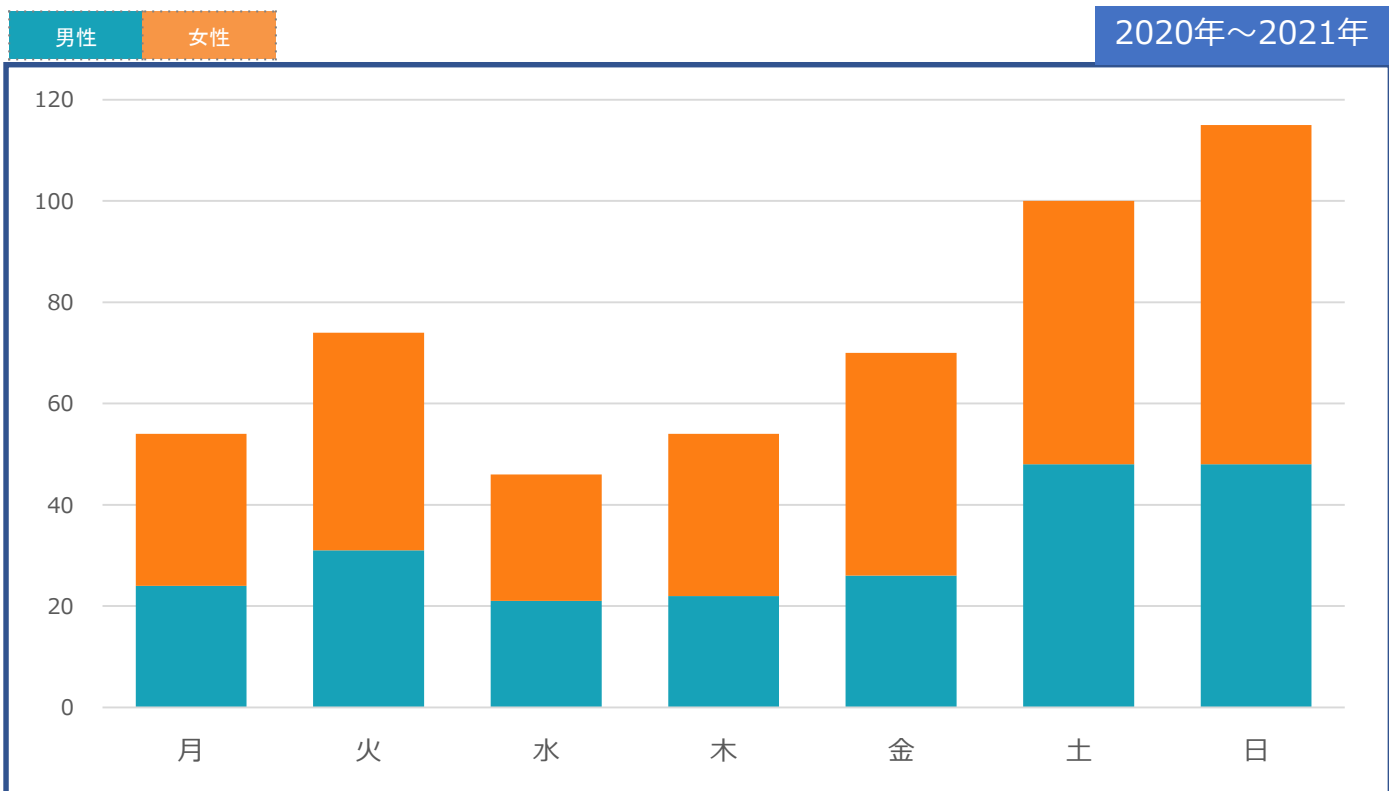
男女別

年代別

居住者・勤務者・来訪者別

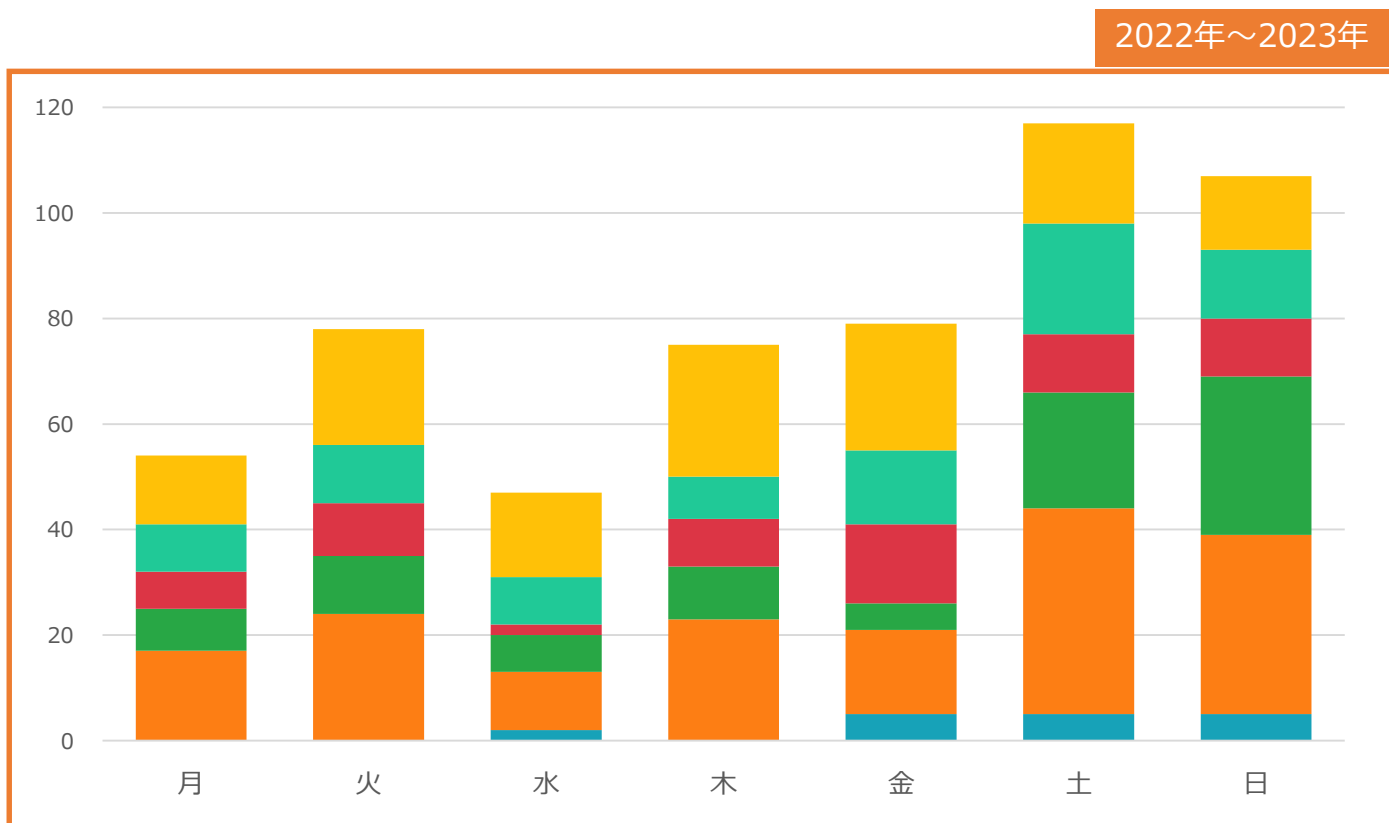
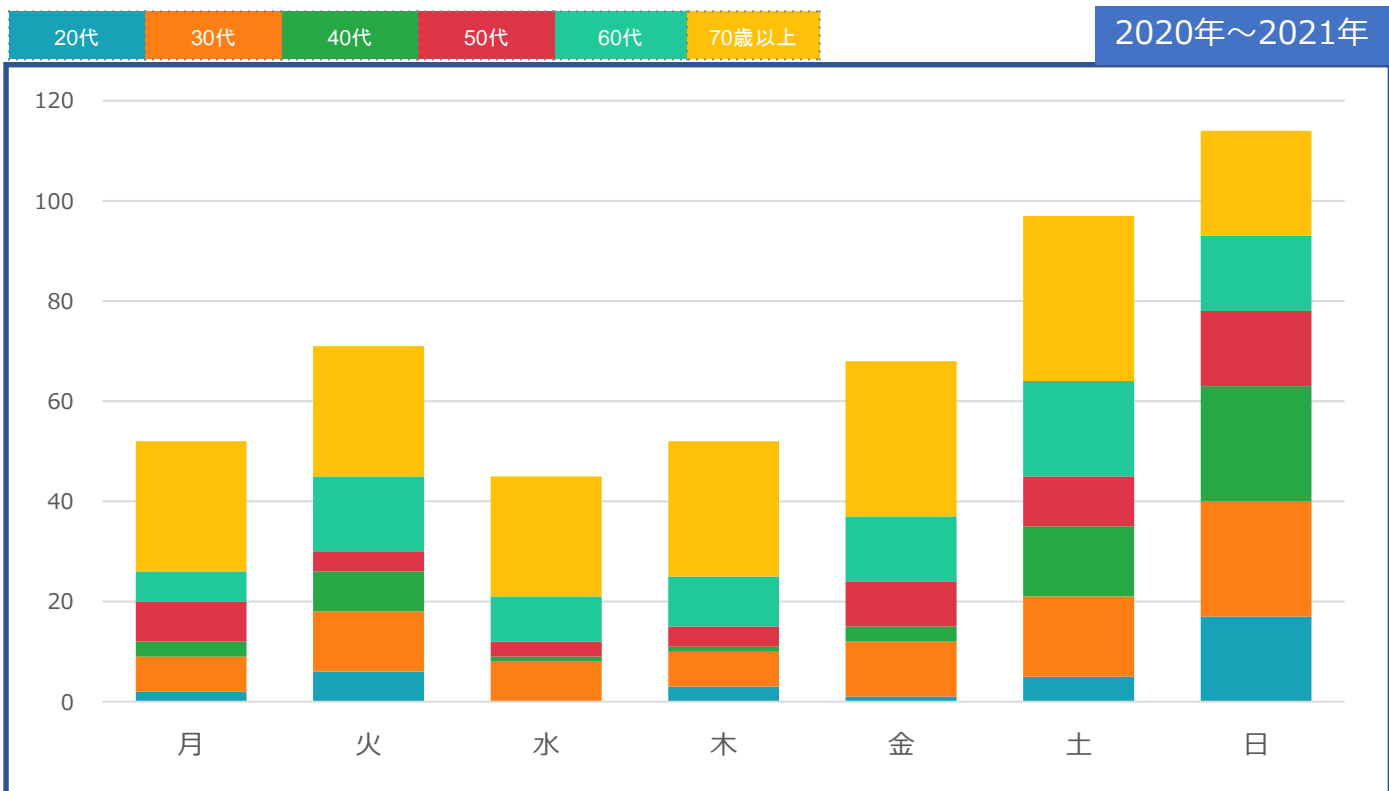
曜日別来訪者の状況 男女別

施設名：玉島地区1



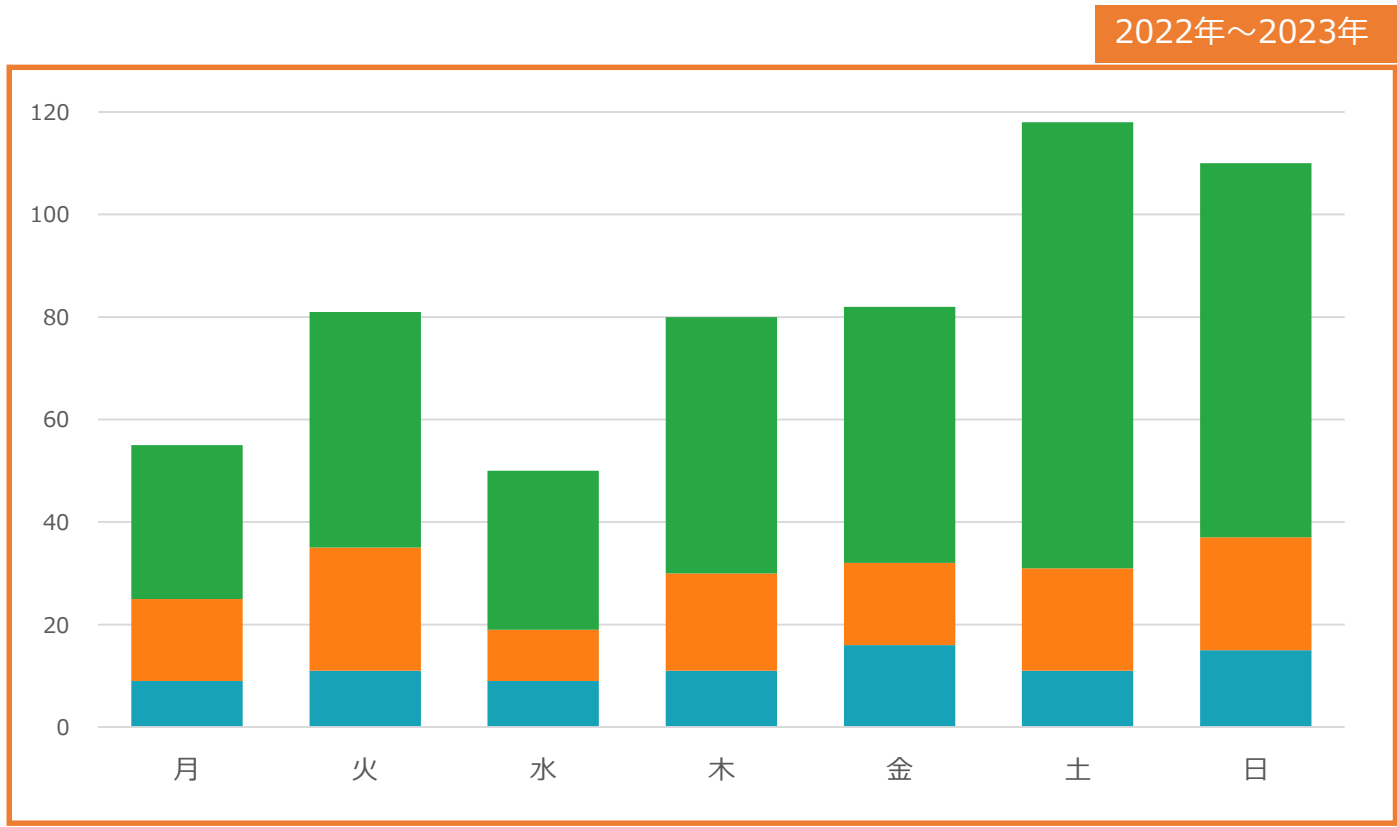
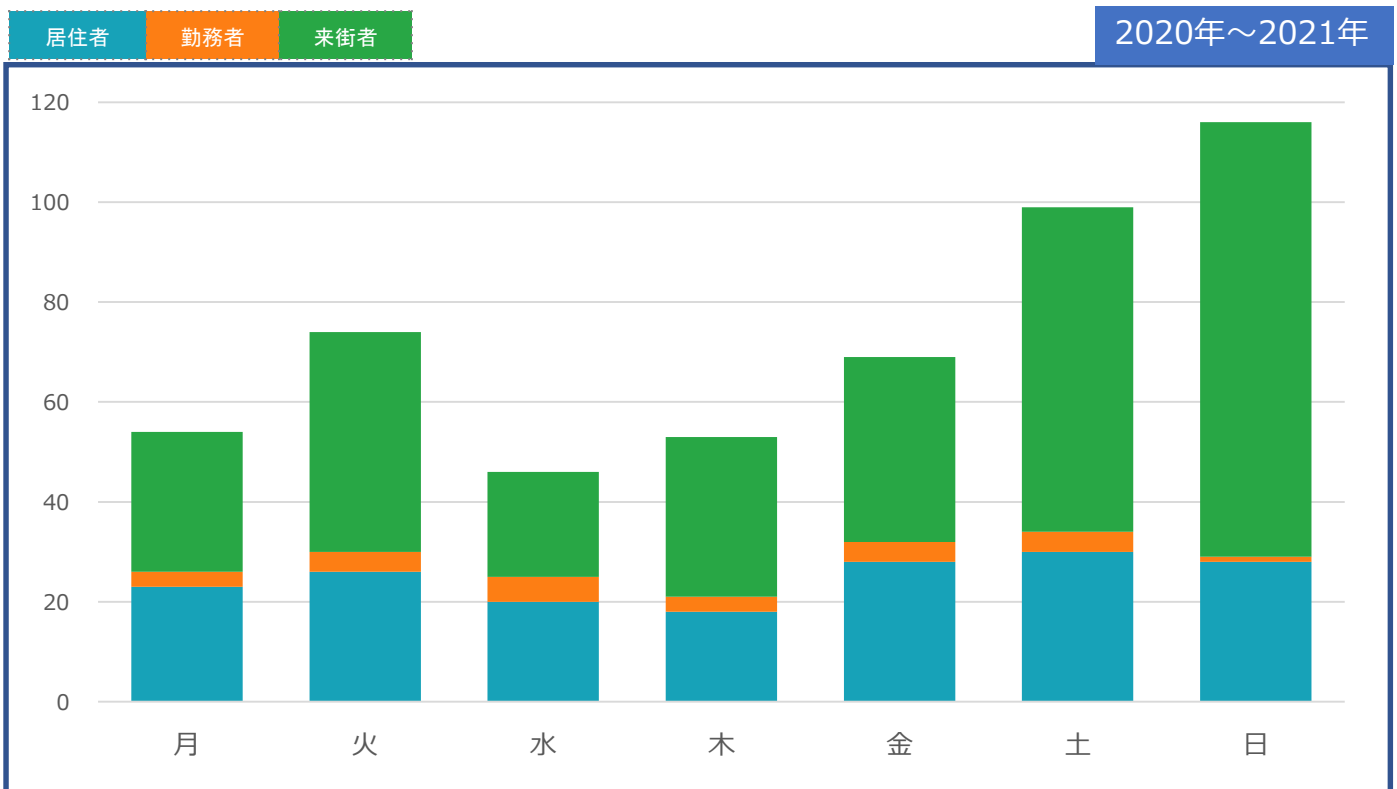
曜日別来訪者の状況 年代別

施設名：玉島地区1



曜日別来訪者の状況 居住者・勤務者・来街者別

施設名：玉島地区1



来訪者居住地の状況

上位10市区町村
上位50市区町村

順位	2020年～2021年		2022年～2023年	
	市区町村名	人数	市区町村名	人数
1	倉敷市	19,940	倉敷市	22,090
2	浅口市	2,430	浅口市	2,120
3	岡山市南区	810	岡山市南区	1,110
4	岡山市北区	540	小田郡矢掛町	930
5	総社市	370	岡山市北区	740
6	玉野市	360	総社市	390
7	小田郡矢掛町	240	井原市	330
8	笠岡市	180	岡山市中区	190
9	浅口郡里庄町	160	笠岡市	170
10	川崎市多摩区	60	高梁市	160

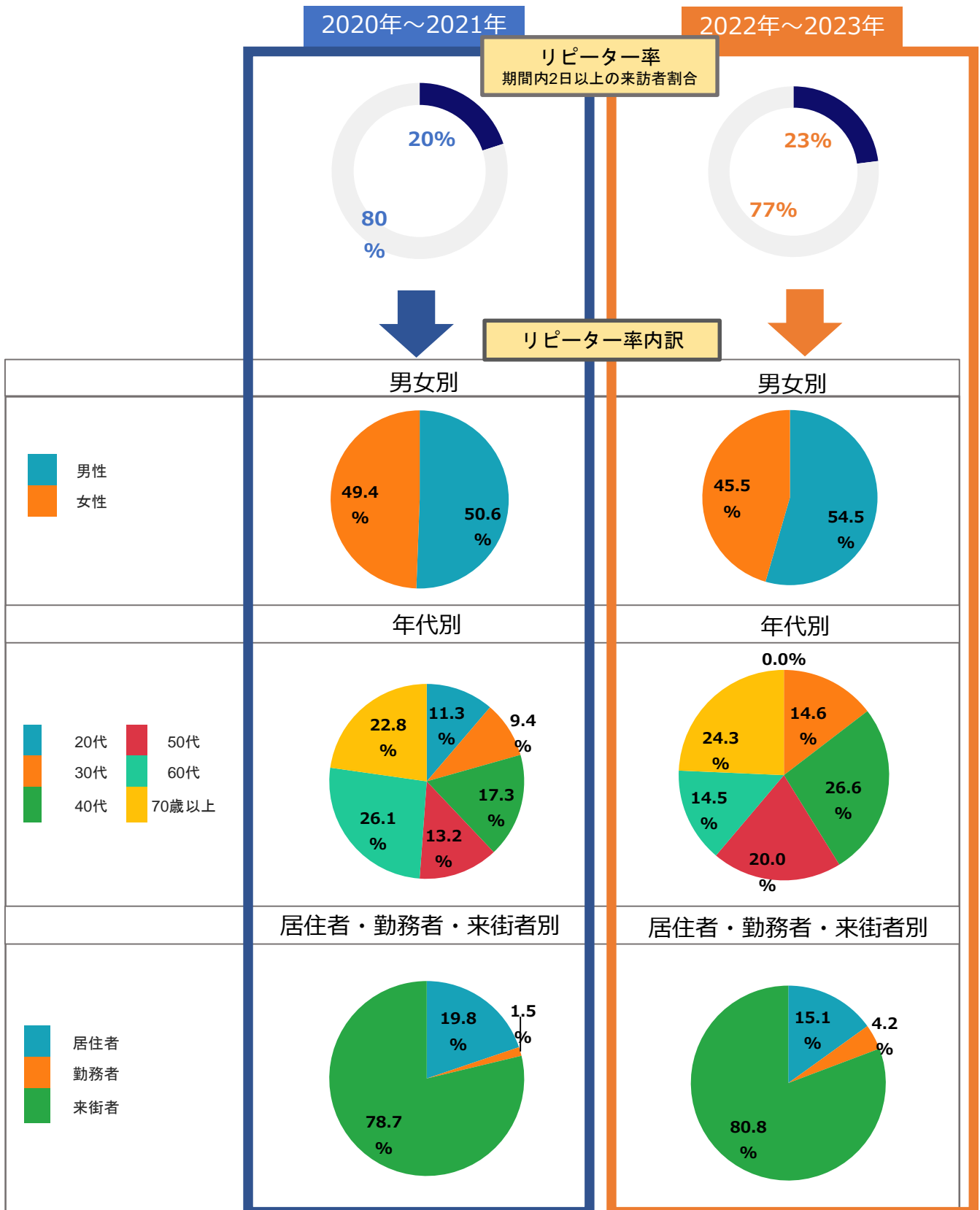
来訪者居住地の状況
上位50市区町村

施設名：玉島地区1

順位	2020年～2021年		2022年～2023年	
	市区町村名	人数	市区町村名	人数
1	倉敷市	19,940	倉敷市	22,090
2	浅口市	2,430	浅口市	2,120
3	岡山市南区	810	岡山市南区	1,110
4	岡山市北区	540	小田郡矢掛町	930
5	総社市	370	岡山市北区	740
6	玉野市	360	総社市	390
7	小田郡矢掛町	240	井原市	330
8	笠岡市	180	岡山市中区	190
9	浅口郡里庄町	160	笠岡市	170
10	川崎市多摩区	60	高梁市	160
11	岡山市東区	60	赤磐市	140
12	都窪郡早島町	60	玉野市	140
13	岡山市中区	50	目黒区	120
14	加賀郡吉備中央町	30	都窪郡早島町	100
15	赤磐市	30	浅口郡里庄町	80
16	四国中央市	30	岡山市東区	80
17	明石市	30	佐世保市	60
18	板橋区	30	和気郡和気町	60
19	北九州市小倉南区	20	広島市東区	50
20	松江市	20	津山市	50
21	山陽小野田市	20	広島市西区	40
22	西多摩郡日の出町	20	淡路市	40
23	土浦市	20	西宮市	40
24	堺市西区	20	丹波篠山市	30
25	防府市	20	泉佐野市	30
26	西条市	20	小松島市	30
27	真庭市	20	福山市	20
28	たつの市	10		
29	姫路市	10		
30	津山市	10		
31	鞍手郡小竹町	10		
32				
33				
34				
35				
36				
37				
38				
39				
40				
41				
42				
43				
44				
45				
46				
47				
48				
49				
50				

来訪者リピーターの状況

リピーター率
来訪日数

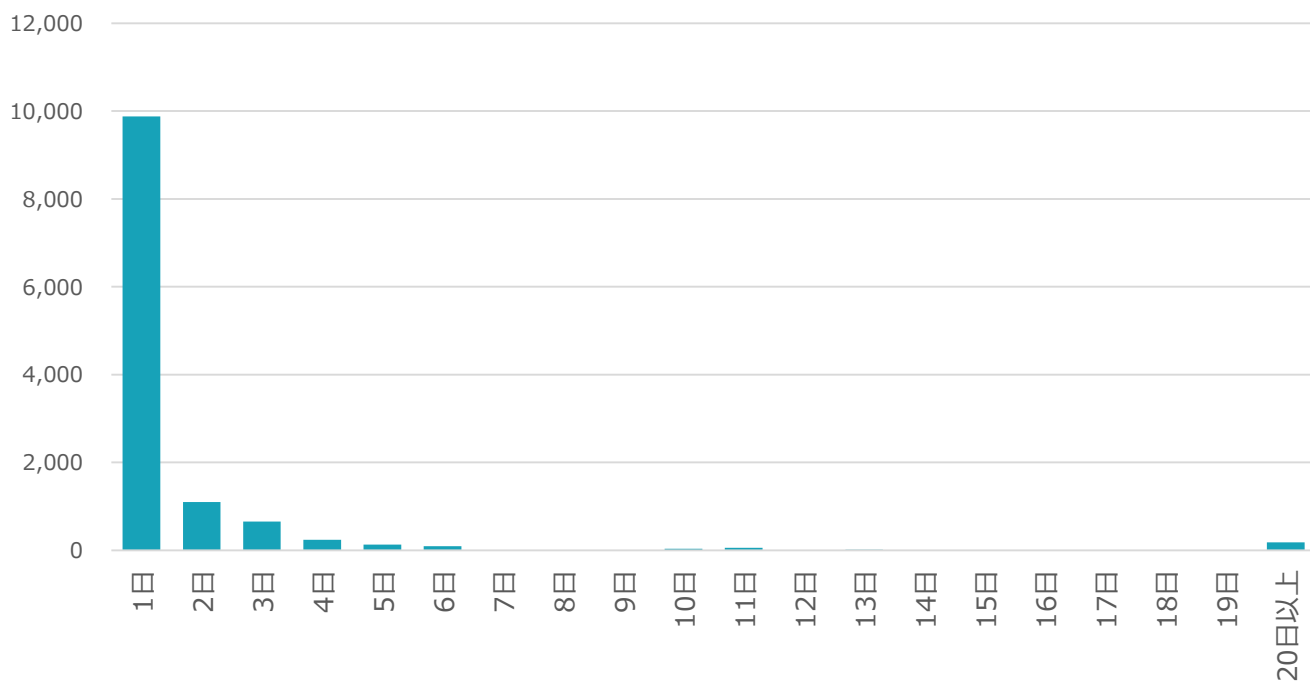


来訪者リピーターの状況

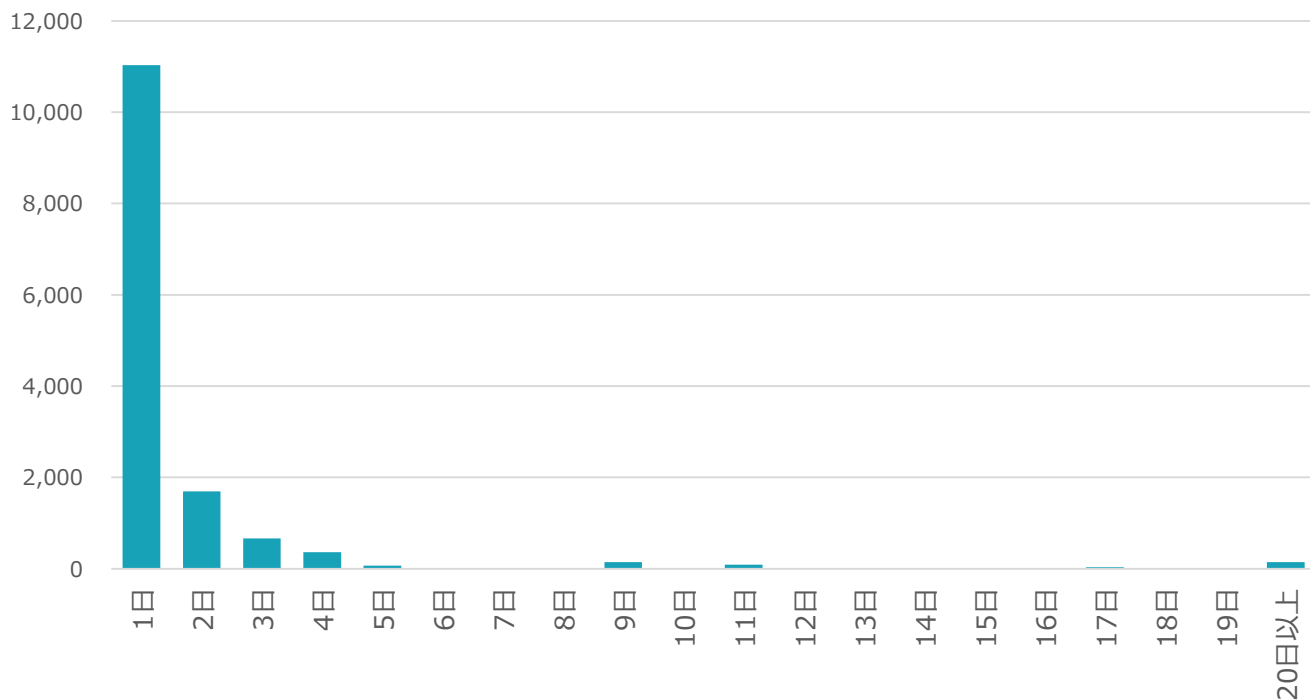
来訪日数

施設名：玉島地区1

2020年～2021年



2022年～2023年



■ KDDI位置情報プライバシー保護の取り組み

- ・「位置情報ビッグデータ」とは、KDDI株式会社と沖縄セルラー電話株式会社（以下「当社」）がお客さまから個別に同意を得た上で取得し、誰の情報であるかわからない形式に加工した位置情報データおよび属性情報です。
- ・当社は、お客さまのプライバシーの重要性を認識し、その保護をはかるため、当社プライバシーポリシーを遵守する他、各サービスにおいてそれぞれ適切なプライバシー保護の取り組みを実施しております。詳細は以下KDDI「位置情報ビッグデータの活用」をご参照下さい。
<https://www.kddi.com/corporate/kddi/public/bigdata/>

■ 注意事項

- ・位置情報から推定したデータをもとに来訪者数を集計しているため、実際とは異なる場合があります。
- ・対象エリアにおける来訪者の増減を表すものであり、実際の行動を直接示すものではありません。
- ・GPSによる情報取得へ個別に同意いただいた方のデータに基づくため、エリアによっては、推計のブレ幅が大きくなる場合がございます。
- ・インバウンドデータおよび10代、10代未満のデータは含みません。
- ・プライバシーの観点から少数値のデータは秘匿化を実施しています。