

調査エリア

水島地区3

【期間】

2020年8月1日-2021年7月31日

2022年8月1日-2023年7月31日

【目次】

レポートの見方	2
集計方法について	3
調査エリア	4
設定条件	5
トピックス	6
全期間来訪者数推移	7-9
期間全体・平日・祝休日別来訪者数	10-13
時間帯別「男女」別の来訪者数	14-17
時間帯別「年代」別の来訪者数	18-21
時間帯別「居住者・勤務者・来訪者」別の来訪者数	22-25
曜日別来訪者数平均値	26-29
来訪者居住地の状況	30-32
来訪者リピーターの状況	33-35
データに関する注意事項	36

KDDI Location Analyzer

レポートの見かた

▶ 「設定条件」について

ご依頼いただきました分析の仕様について記載しております。

▶ 「来訪者の全期間推移」について

設定した分析ポイントに対して、設定した期間中の来訪者数の推移をグラフ化しております。分析期間中の人流の増減を確認いただくことができます。

▶ 「トピックス」について

各分析における「最高値」、「最小値等」など、分析結果が示す特徴や傾向を記載しております。

▶ 「来訪者の状況」について

分析ポイントにおける設定期間内の来訪者状況に対し「性×年代別」「性別」「年代別」「居住者・勤務者・来街者別」の4つのパターンで分析を行った結果をグラフ化しております。

▶ 「時間帯別 来訪者の状況について」

「性別」「年代別」「居住者・勤務者・来街者別」などの属性に分けたデータを時間帯別(24H)に、「期間全体」・「平日」・「休日」で分析した結果をグラフ化しております。各属性別に時間帯ごとの人流を確認でき、1日のうちでいつが滞在のピークとなるのかなどを確認いただくことができます。

▶ 「曜日別 来訪者の状況」

「性別」「年代別」「居住者・勤務者・来街者別」などの属性に分けたデータを各曜日別にグラフ化しております。設定した分析ポイントに対して、各曜日ごとにどのような属性(「性別」「年代別」「居住者・勤務者・来街者別」など)の人が訪れているのか？相対的にどの曜日が多いのかなどを比較することができます。

▶ 「来訪者居住地の状況」

分析したデータをもとに、分析ポイントへの来訪者をその居住地(どこに住んでいるか)ごとに分け、市区町村別にランキング形式(TOP10およびTOP50)でご確認いただくことができます。

▶ 「リピーター率について」

設定した分析期間内に【2日以上】分析ポイントに来訪した方をリピーターと定義付け、全来訪者に対するリピーターの割合をご確認いただくことができます。
内訳としては、「性別」「年代別」「居住者・勤務者・来街者別」ごとのリピーター率も確認いただくことができます。
来訪日数のグラフは分析期間内に何日来訪した人がどの程度いるのかを確認いただくことができます。
※リピーター率 = 2日以上来訪した人数 ÷ 期間内の全来訪者数

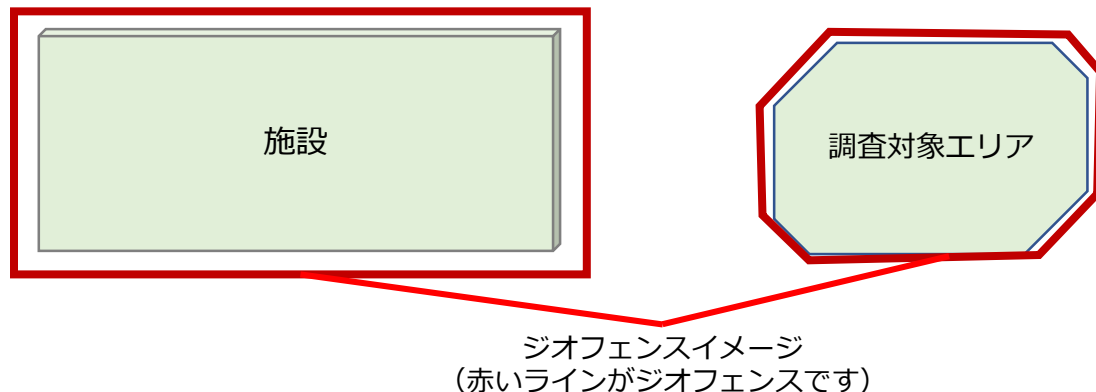
▶ 「データに関する注意事項」

KDDIの位置情報プライバシー保護に関する取り組み、およびデータ活用に関する注意点を案内しております。必ずご確認くださいませようお願いいたします。

集計方法について

1. 調査施設・エリアの設定について

調査対象「施設」「エリア」周辺を、ジオフェンスにて調査範囲を設定しています。



2. 商圈サイズについて（居住者・勤務者・来街者の判定について）

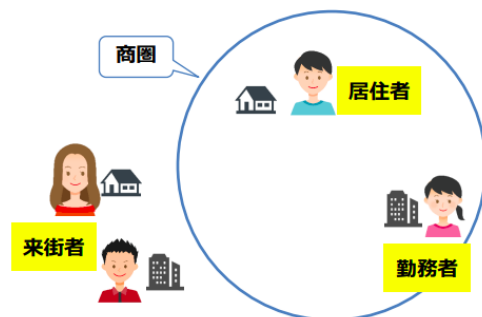
各データに

「推定居住地（深夜によくいる場所）」

「推定勤務地（昼間によくいる場所）」

の情報が付与されています。

- ①推定居住地の商圈内（1km内）が居住者と判定
 - ②推定勤務地が商圈内（1km内）が勤務者と判定
 - ③推定居住地も推定勤務地も商圈外が来街者と判定
- 以上の内容で定義付けし判定しています。



3. その他

【来訪者数は推計値となります。】

本レポート作成にあたり、au携帯電話GPS位置情報ビッグデータを活用した商圈分析ツール

「KDDI Location Analyzer」を利用しています。

個別に明確な同意を頂いたauユーザーデータを基に拡大推計された数値となります。

【日にちユニークで計算されています】

本レポートの来訪者数は調査エリア内にかかる10mメッシュ内に来訪した人を1名とカウントしています。

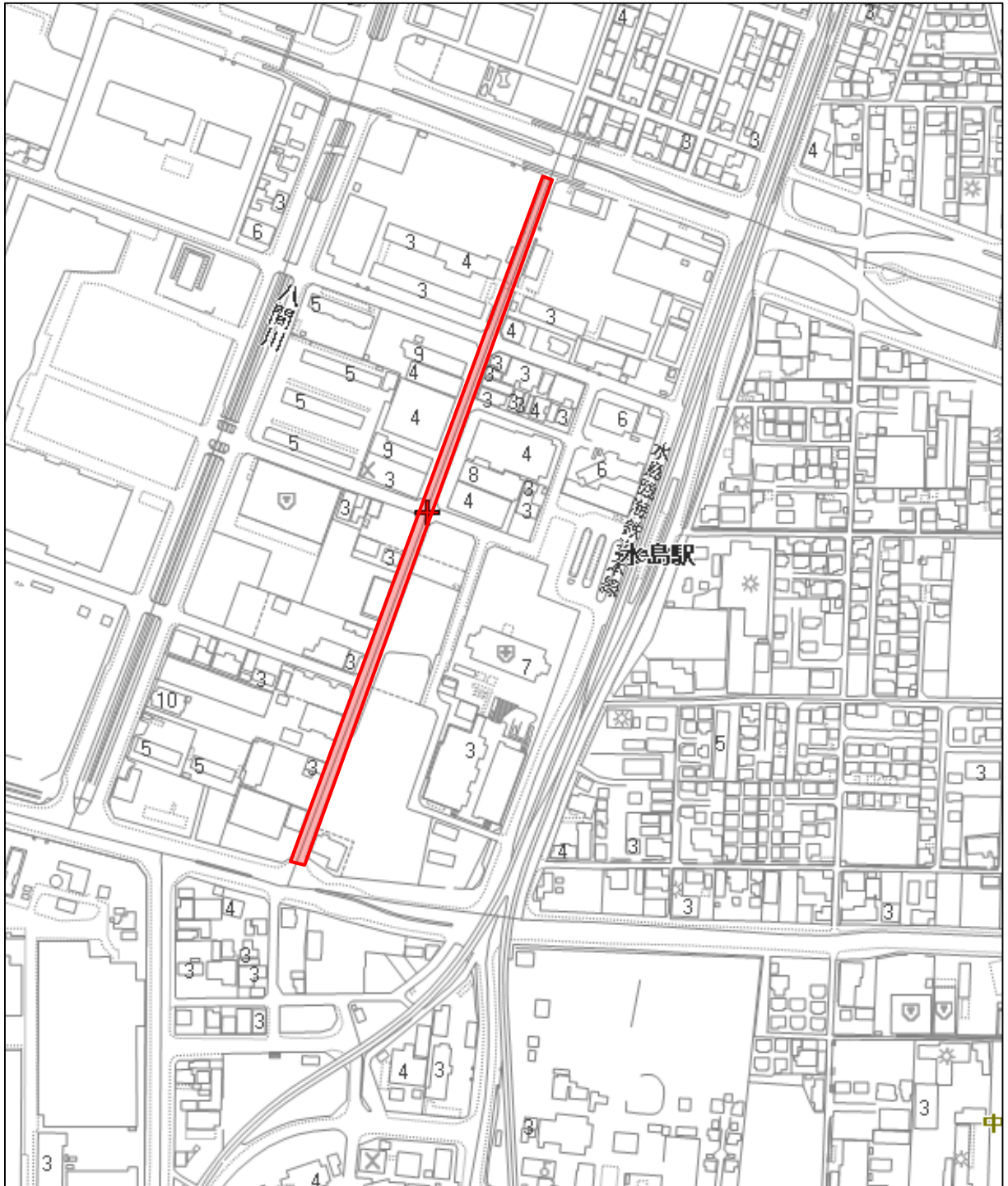
また、「日にちユニーク」としており、同じ人が調査エリア内にかかる10mメッシュ内に1日に何回訪問しても「1人」とカウントされています。

滞在人口分析の場合

【15分以上滞在した来訪者を1名としてカウントしています】

対象エリアに15分以上滞在した人を1名とカウントしています。複数回の来訪者を1人として丸めて表示されている場合があります。

水島地区3調査エリアについて



赤色ジオフェンス内を水島地区3として調査エリアを設定

集計条件			
集計方法	全人口推計値 (日ユニーク) 累計	性別	男性 女性
データ期間	2020/08/01～2021/07/31 2022/08/01～2023/07/31	年代別	20代～70歳以上
時間帯	05:00～29:00	属性	居住者 勤務者 来街者
来訪者日数	1日以上	商圈サイズ	円・1kmで設定
滞在時間	15分以上		
調査範囲	水島地区3		

「全期間来訪者数推移」 (P8)

来訪者のピークは2023年12月6日の530人であった。

2020年～2021年と比較した場合、期間全体の来訪者数が増加、8月から9月中旬までのピークがみられなくなり、12月のピークに向けて徐々に増加していることがわかる。

「年代・性別毎の来訪者の状況」 (P9)

年代別では30代、70歳以上の来訪者が多い状況。

2020年～2021年と比較した場合、30代、40代、70歳以上は増加しているが、それ以外の年代は減少している。性別では、70歳以上の女性の増加、50代の女性の減少がみられる。

「期間全体・平日・祝休日別、来訪者の状況」 (P10-P13)

来街者は平日は5割、祝休日は6割近い状況。

2020年～2021年と比較した場合、平日の30代と70歳以上は増加しているのに対して、平日の50代は減少している。祝休日では、20代、40代、70歳以上が増加している。

「時間帯別来訪者の状況」 (P14-P25)

平日と祝休日のピークは、10時台から11時台に集中している。

2020年～2021年と比較した場合、祝休日の14時台の落ち込みがなくなっている。平日の7時台から17時までは、30代が増加し、50代が減少している。祝休日の7時台から20時台にかけては、20代、70歳以上が増加し、50代が減少している。

「曜日別来訪者の状況」 (P26-P29)

火曜日から金曜日にかけて増える傾向にある。

2020年～2021年と比較した場合、ピークが木曜日から、火曜日と金曜日に変化した。それ以外の曜日では、日曜日が2倍近く増加している。平日は30代、70歳以上が増加している。性別では、日曜日に女性が増加している。

「来訪者居住地の状況」 (P30-P32)

倉敷市が一位、次いで浅口市、岡山市北区、岡山市南区、総社市の順となった。

2020年～2021年と比較した場合、浅口市からの来訪者が増加し、総社市が減少している。

「リピーター率について」 (P33-P35)

リピーター率は31%。2020年～2021年と比較した場合、4%減少している。

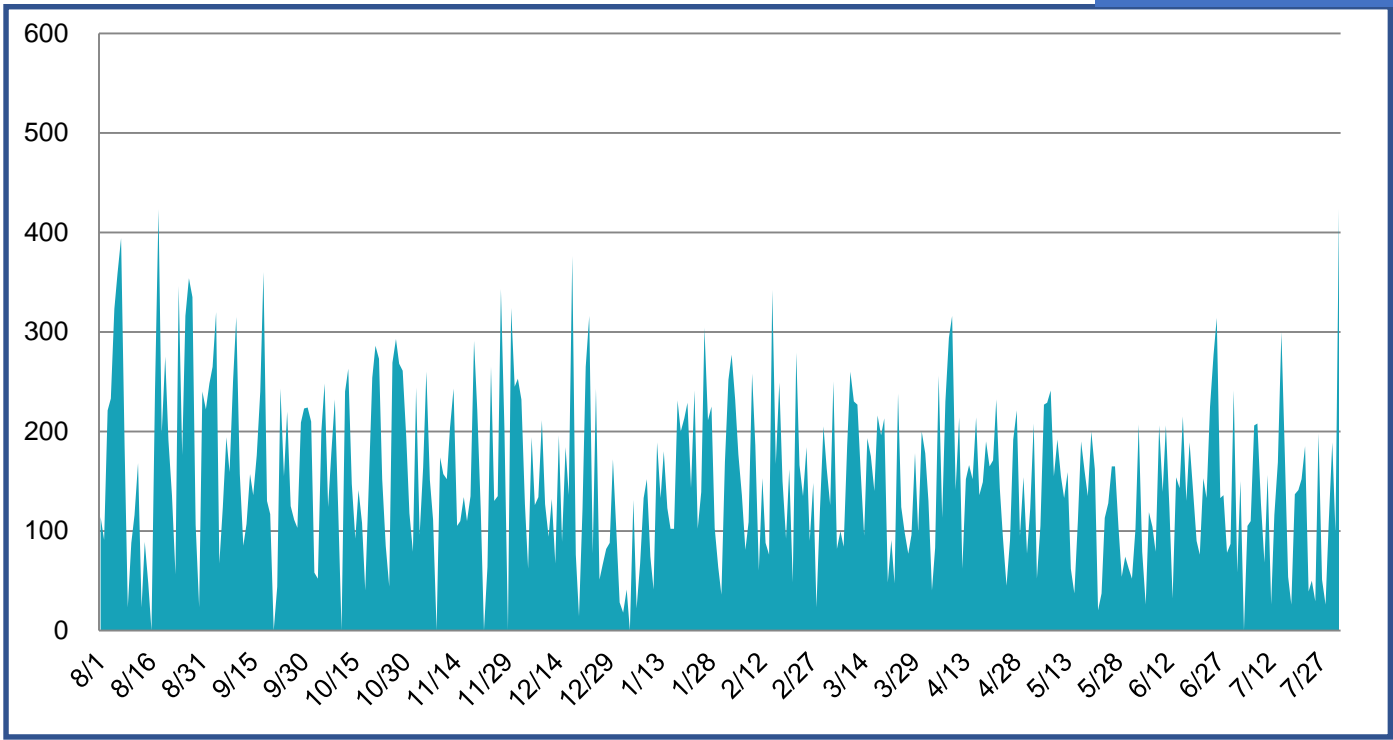
リピーターの内訳は、男性が55.5%、70歳以上が29.1%で最多割合、来街者が65.6%となっている。

全期間来訪者数推移 年代・性別毎 来訪者数

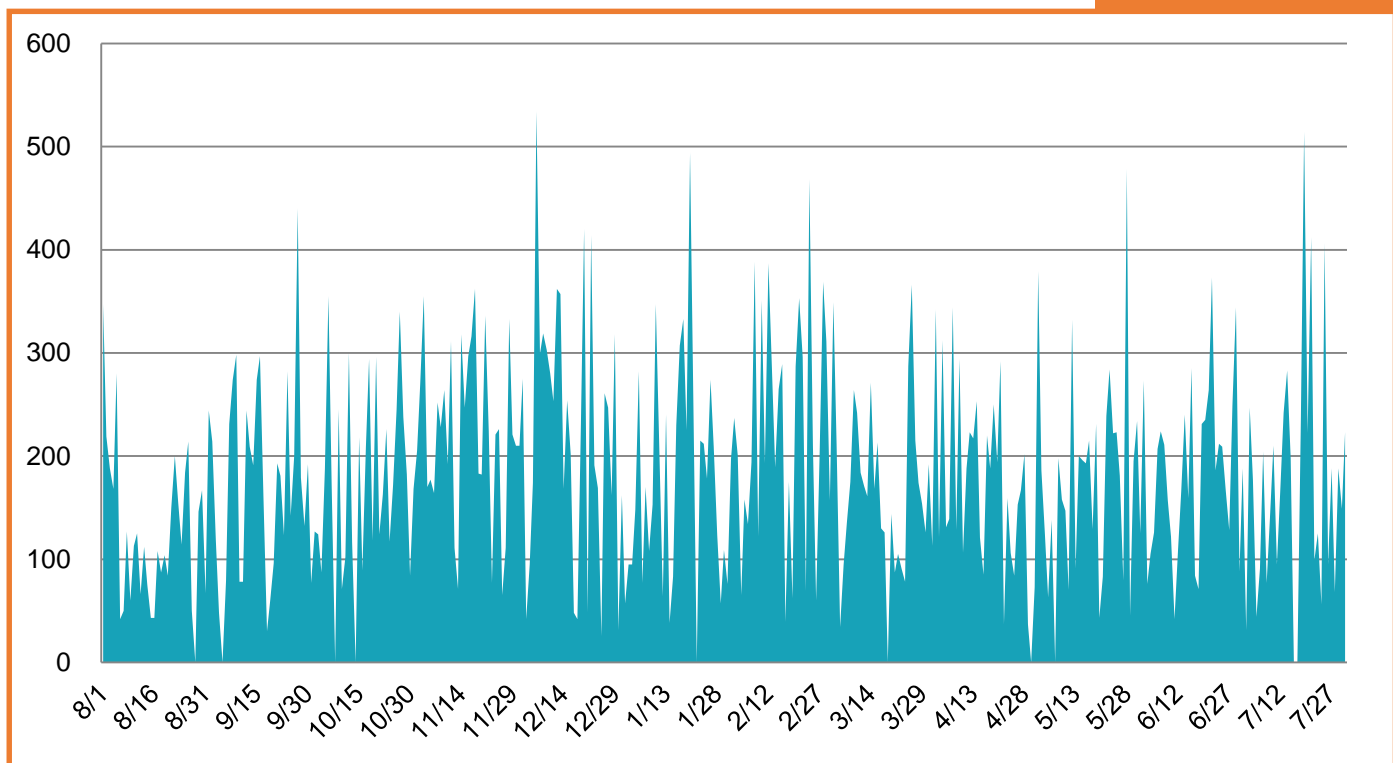
全期間来訪者数推移

施設名：水島地区3

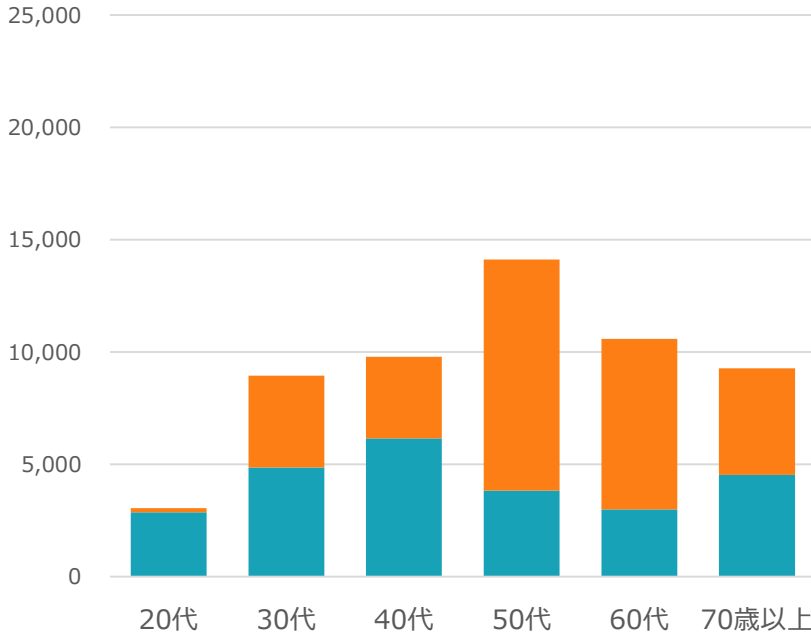
2020年～2021年



2022年～2023年

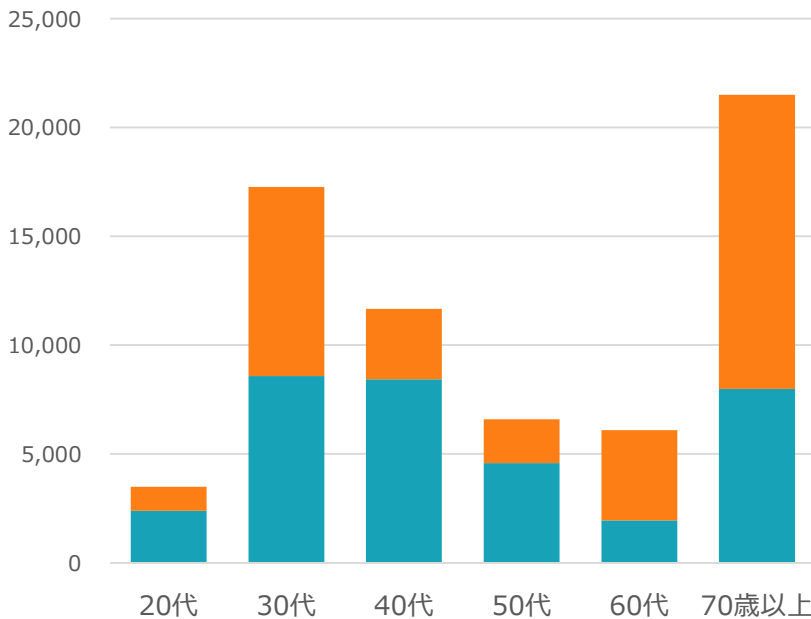


2020年～2021年



	男性	女性
20代	2,850	190
30代	4,850	4,080
40代	6,150	3,630
50代	3,820	10,280
60代	2,980	7,590
70歳以上	4,510	4,750

2022年～2023年



	男性	女性
20代	2,380	1,100
30代	8,570	8,690
40代	8,420	3,230
50代	4,570	2,010
60代	1,950	4,130
70歳以上	7,980	13,510

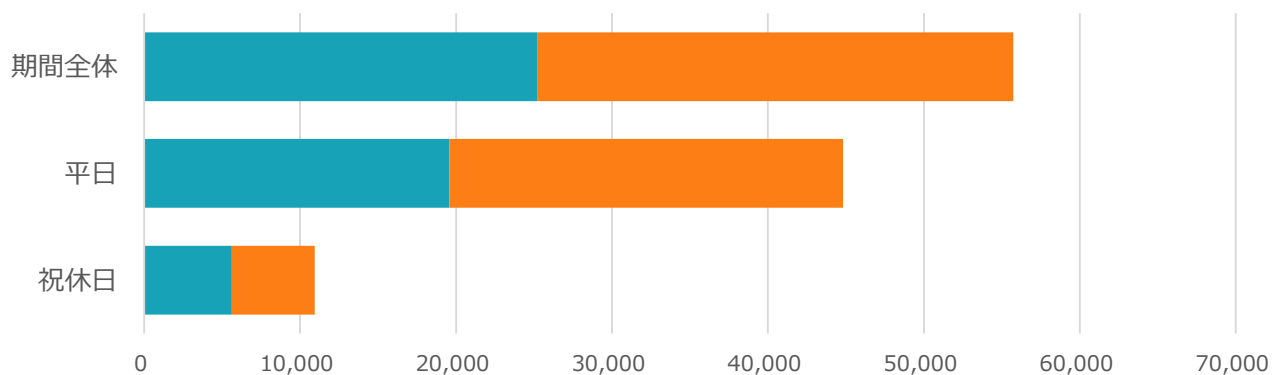
期間全体・平日・祝休日別 来訪者数

男女別

年代別

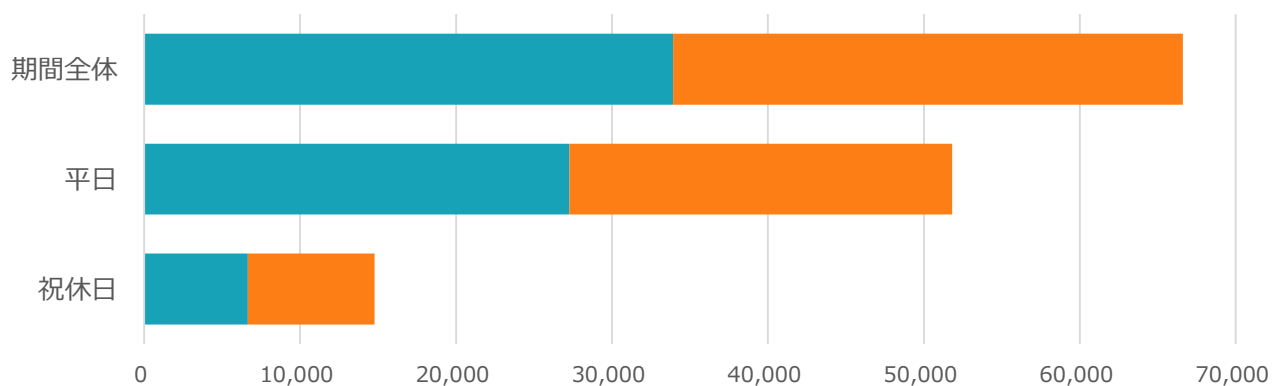
居住者・勤務者・来訪者別

2020年～2021年



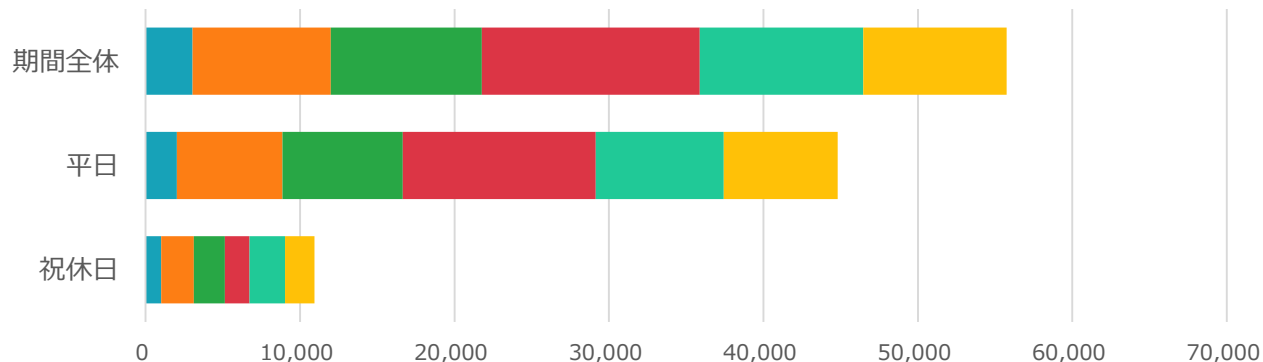
		期間全体	平日	祝休日
性別	男性	25,190	19,560	5,620
	女性	30,540	25,230	5,300

2022年～2023年



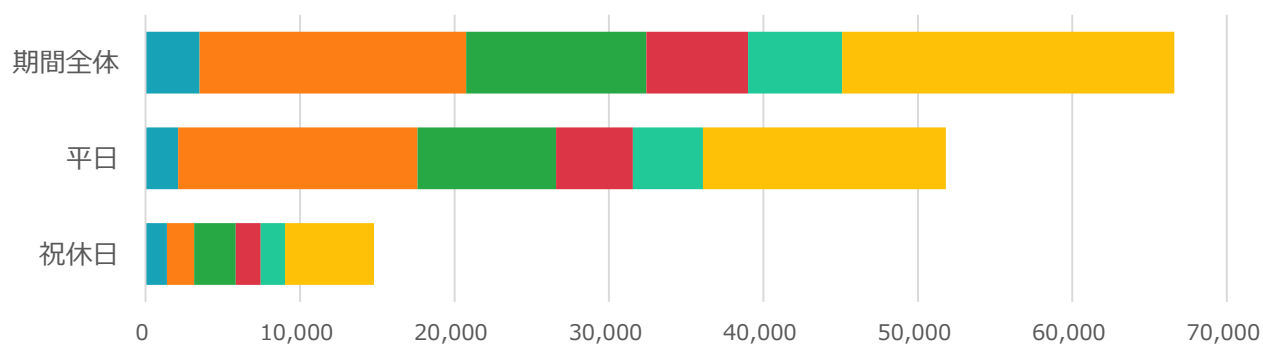
		期間全体	平日	祝休日
性別	男性	33,900	27,260	6,640
	女性	32,690	24,550	8,140

2020年～2021年



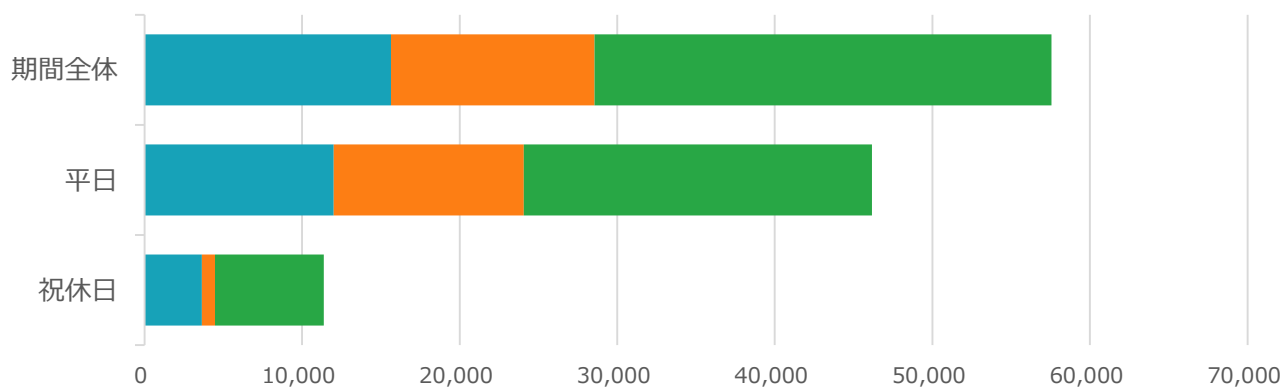
	期間全体	平日	祝休日
20代	3,040	2,020	1,010
30代	8,940	6,830	2,100
40代	9,780	7,780	1,990
50代	14,110	12,500	1,610
60代	10,580	8,280	2,290
70歳以上	9,270	7,370	1,890

2022年～2023年



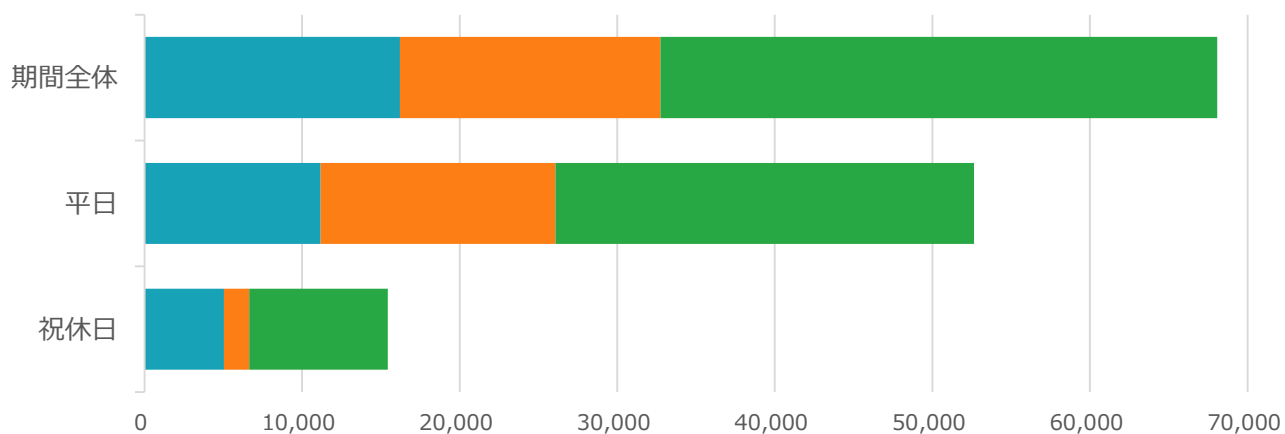
	期間全体	平日	祝休日
20代	3,480	2,100	1,380
30代	17,260	15,500	1,760
40代	11,660	8,970	2,680
50代	6,580	4,960	1,620
60代	6,080	4,530	1,550
70歳以上	21,500	15,730	5,760

2020年～2021年



	期間全体	平日	祝休日
居住者	15,640	12,010	3,630
勤務者	12,900	12,050	840
来街者	29,000	22,100	6,900

2022年～2023年



	期間全体	平日	祝休日
居住者	16,210	11,160	5,040
勤務者	16,520	14,920	1,600
来街者	35,340	26,550	8,780

時間帯別 「男女」別の来訪者数

期間全体
平日
祝休日

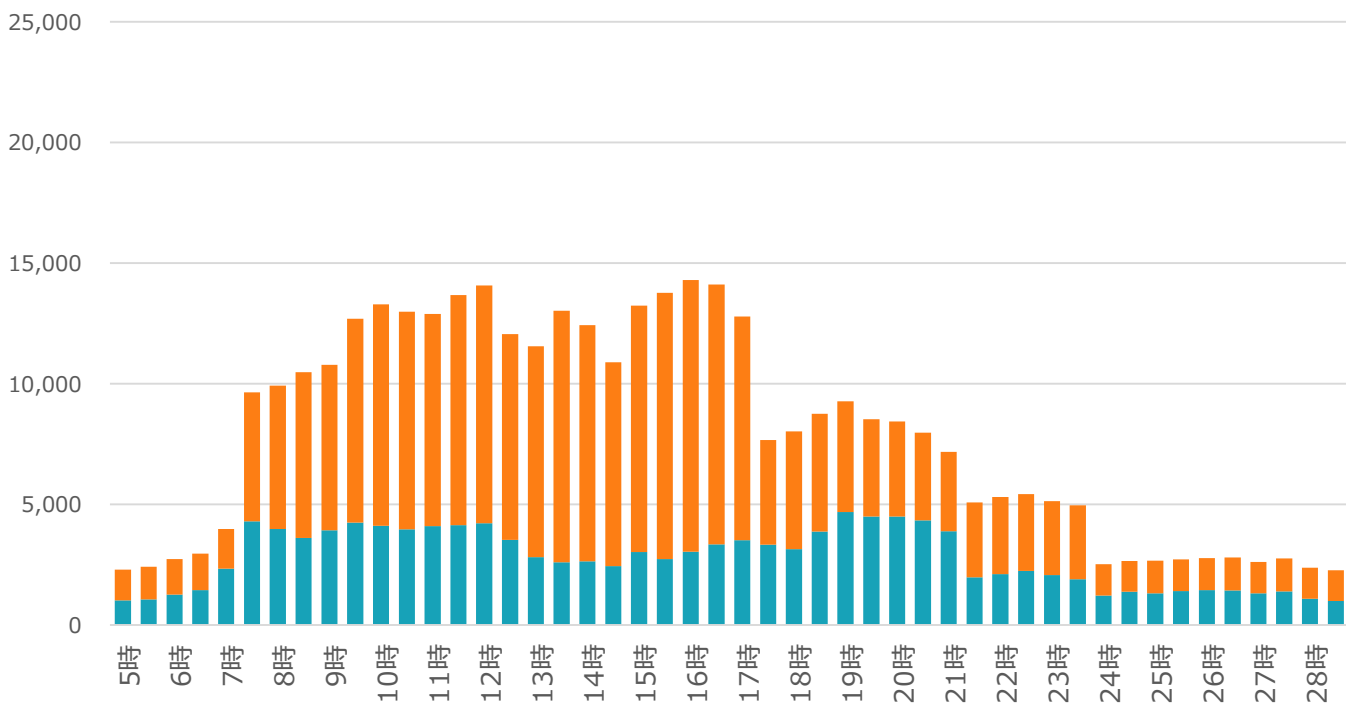
時間帯別来訪者の状況/男女別 期間全体

施設名：水島地区3

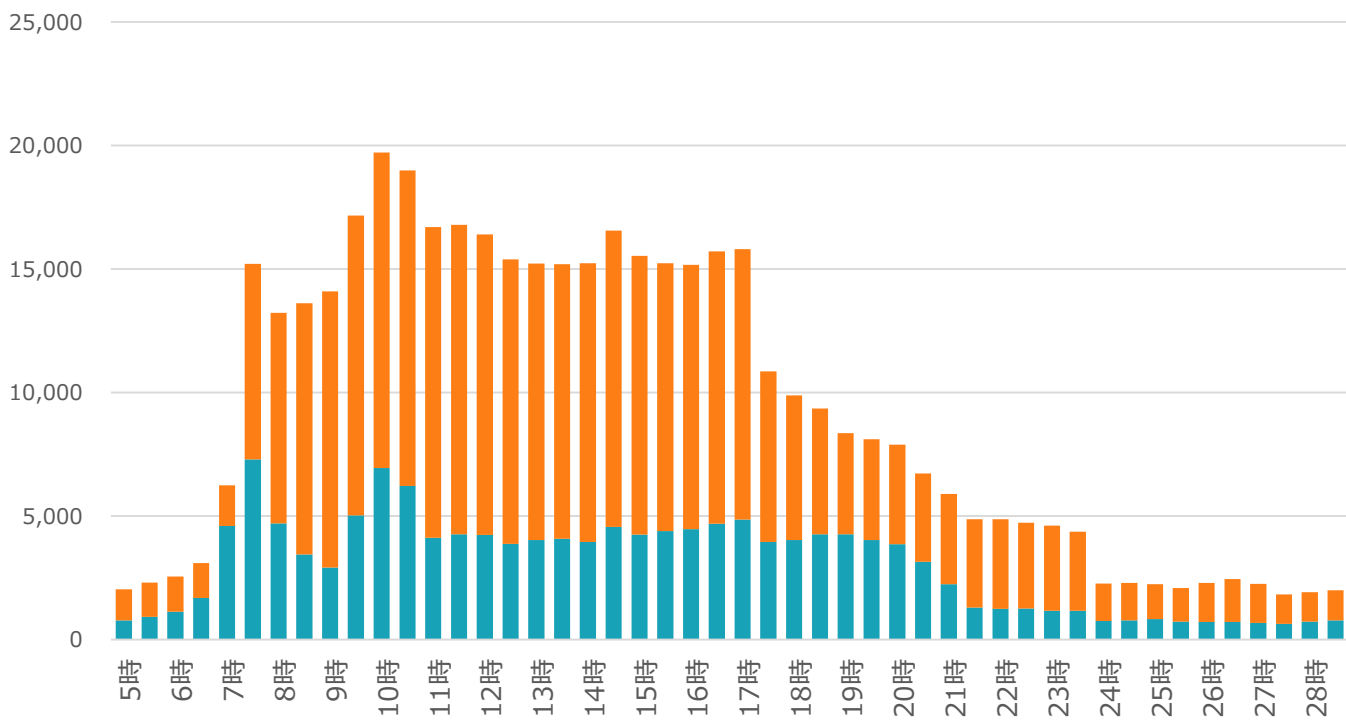
男性

女性

2020年～2021年



2022年～2023年



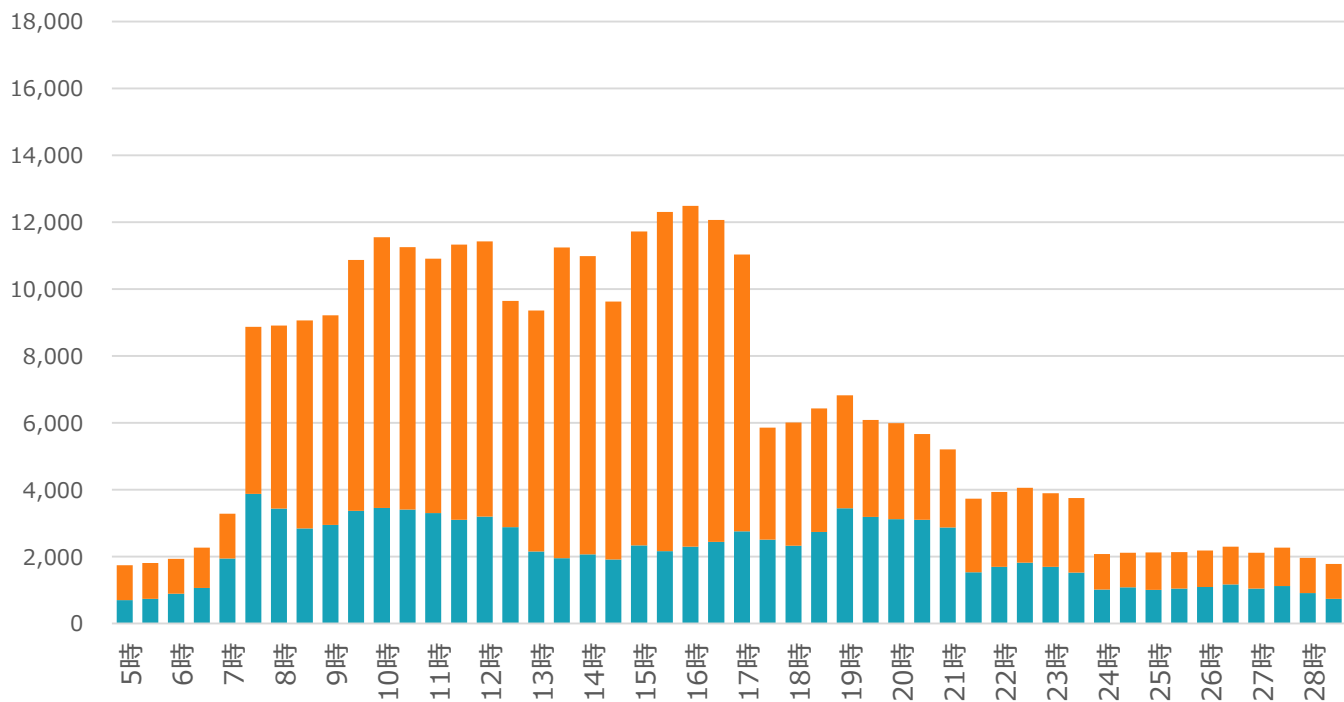
時間帯別来訪者の状況/男女別 平日

施設名：水島地区3

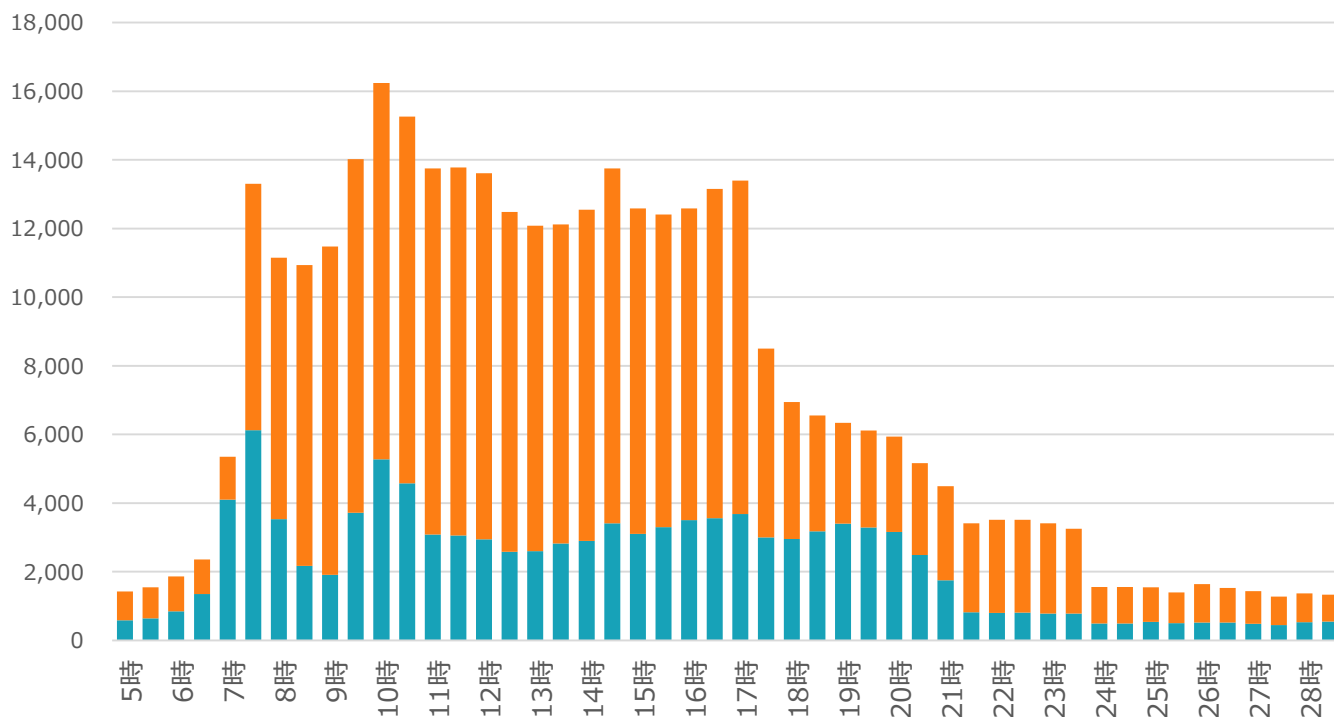
男性

女性

2020年～2021年

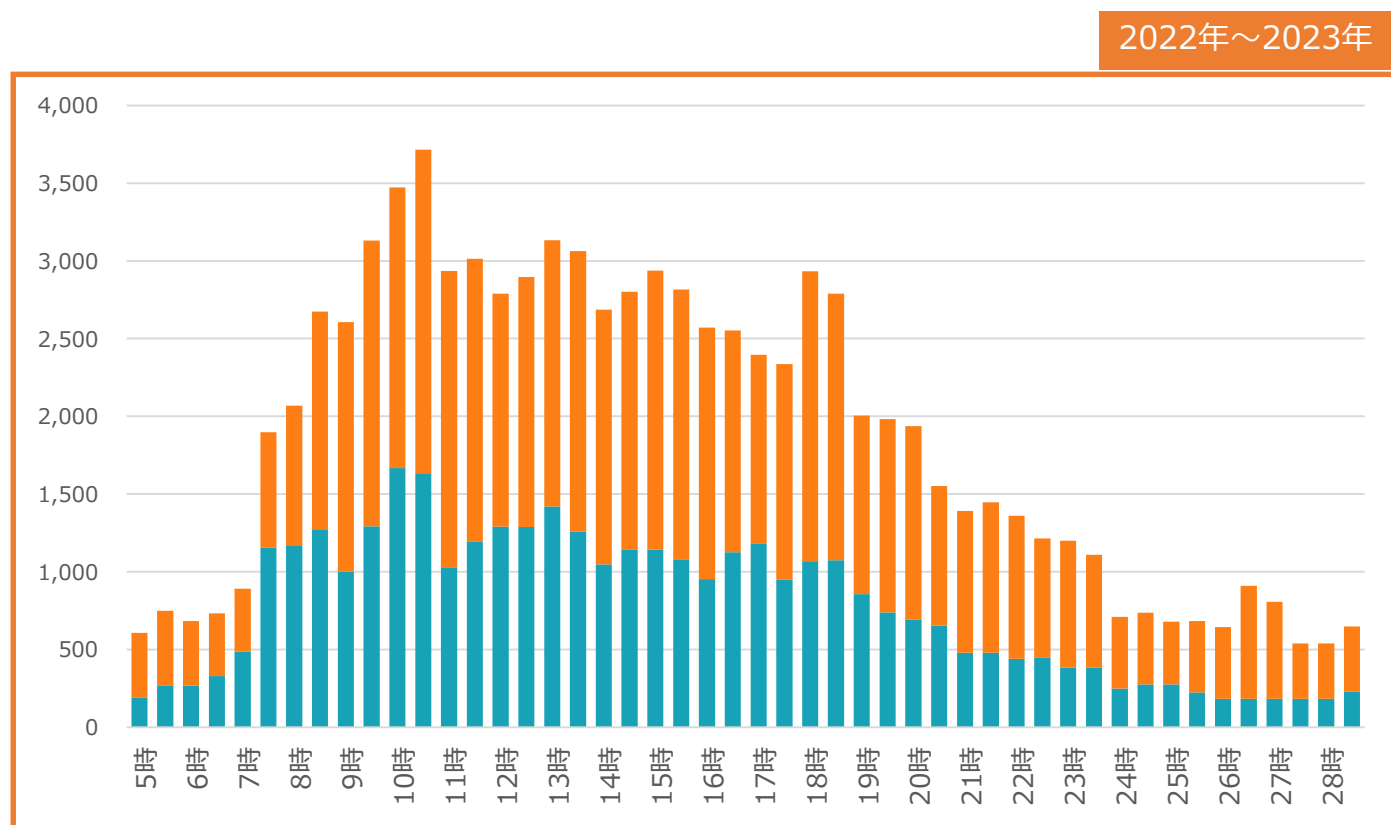
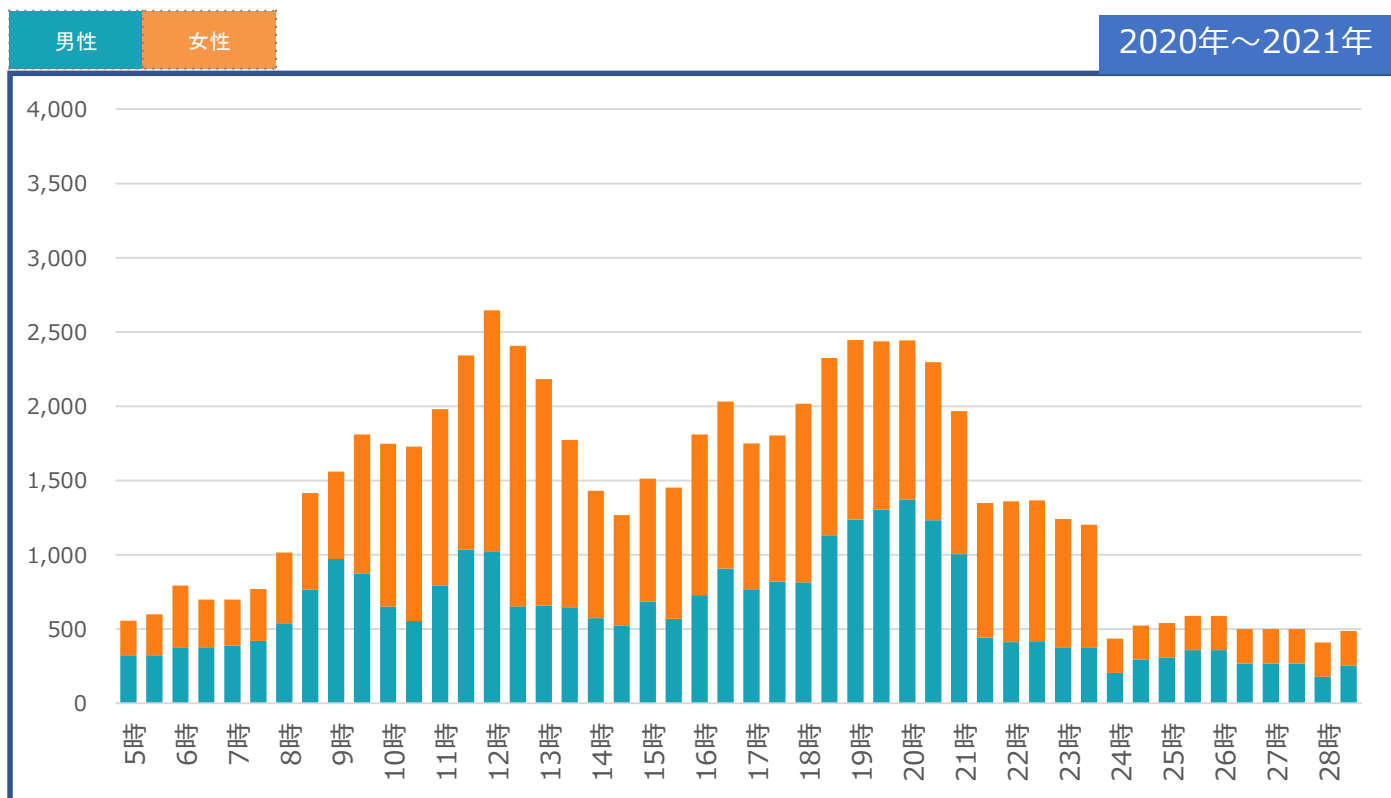


2022年～2023年



時間帯別来訪者の状況/男女別 祝休日

施設名：水島地区3

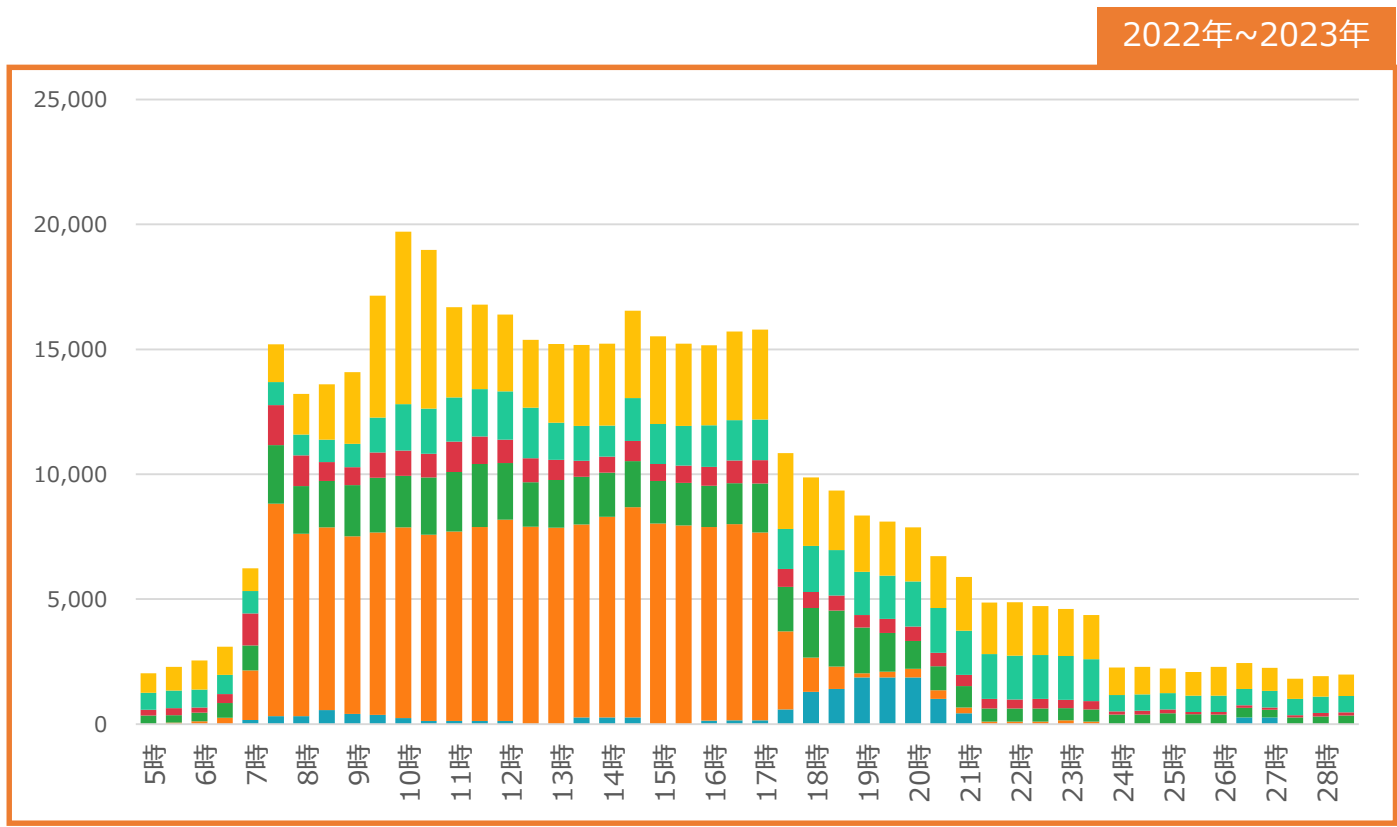
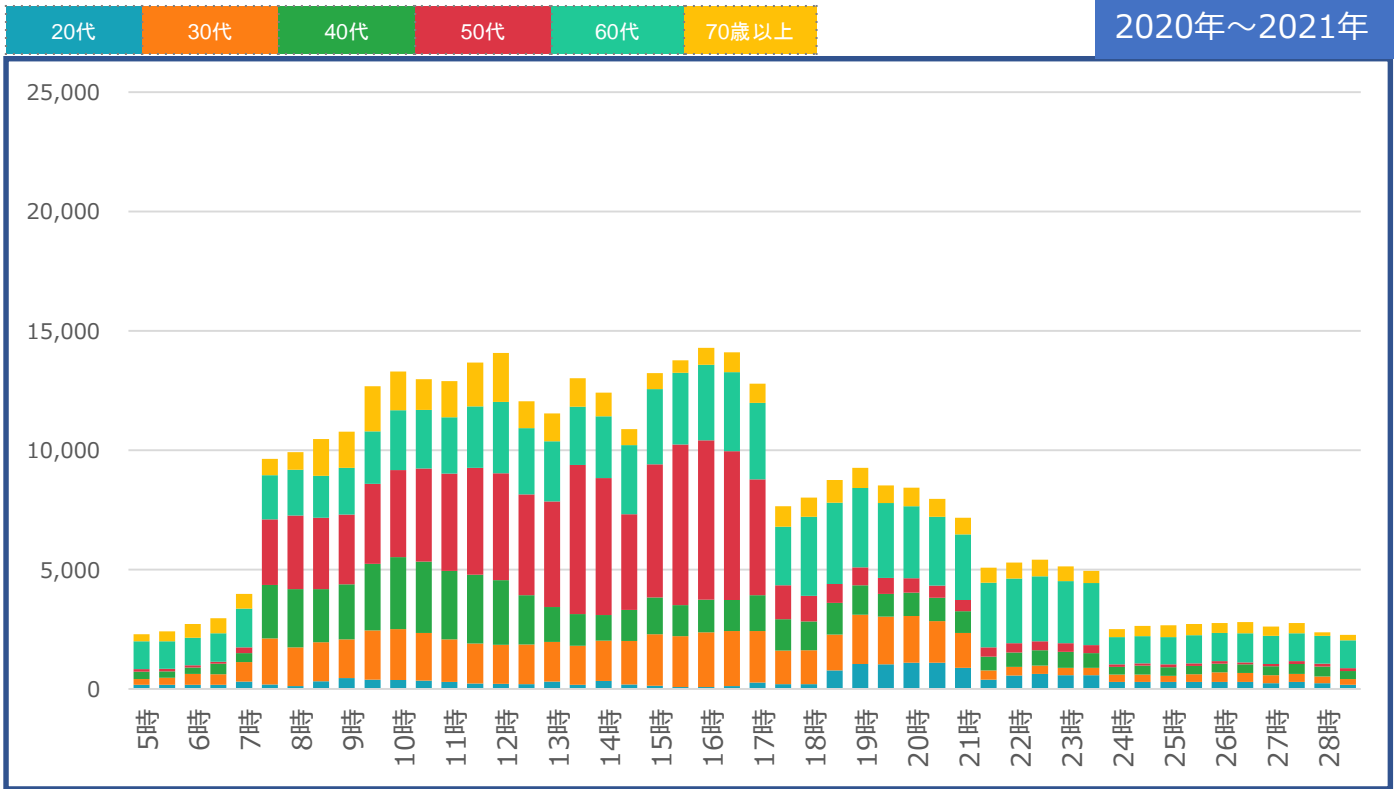


時間帯別 「年代」別の来訪者数

期間全体
平日
祝休日

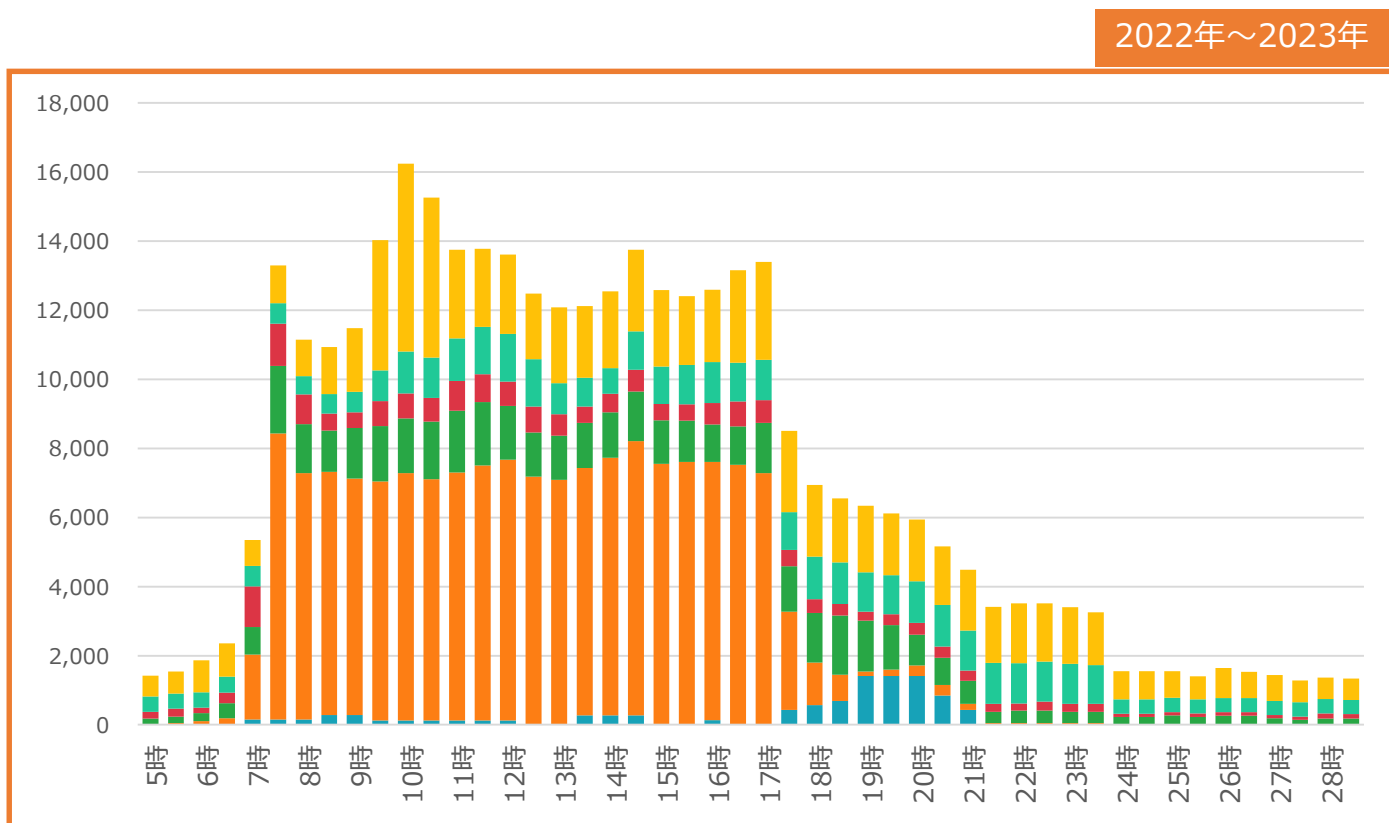
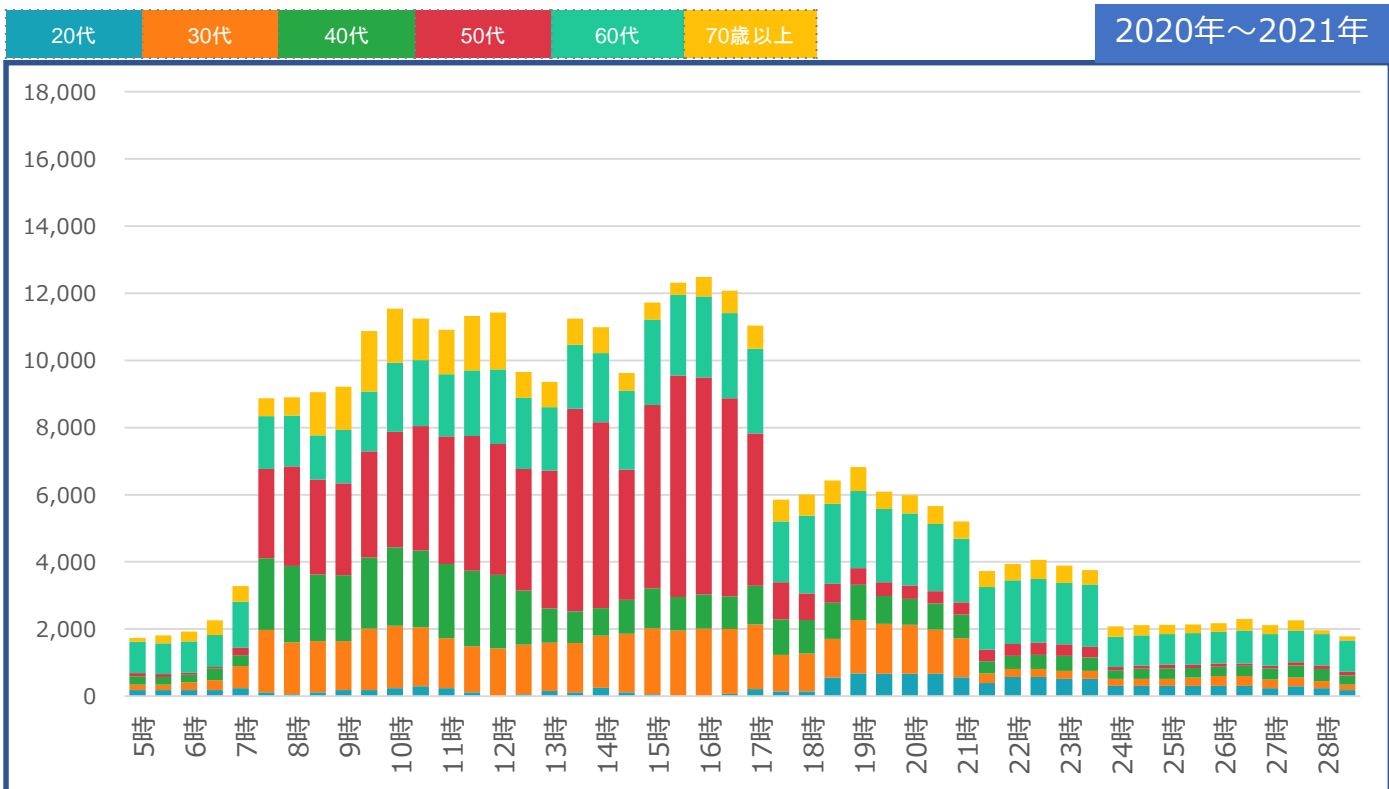
時間帯別来訪者の状況/年代別 期間全体

施設名：水島地区3



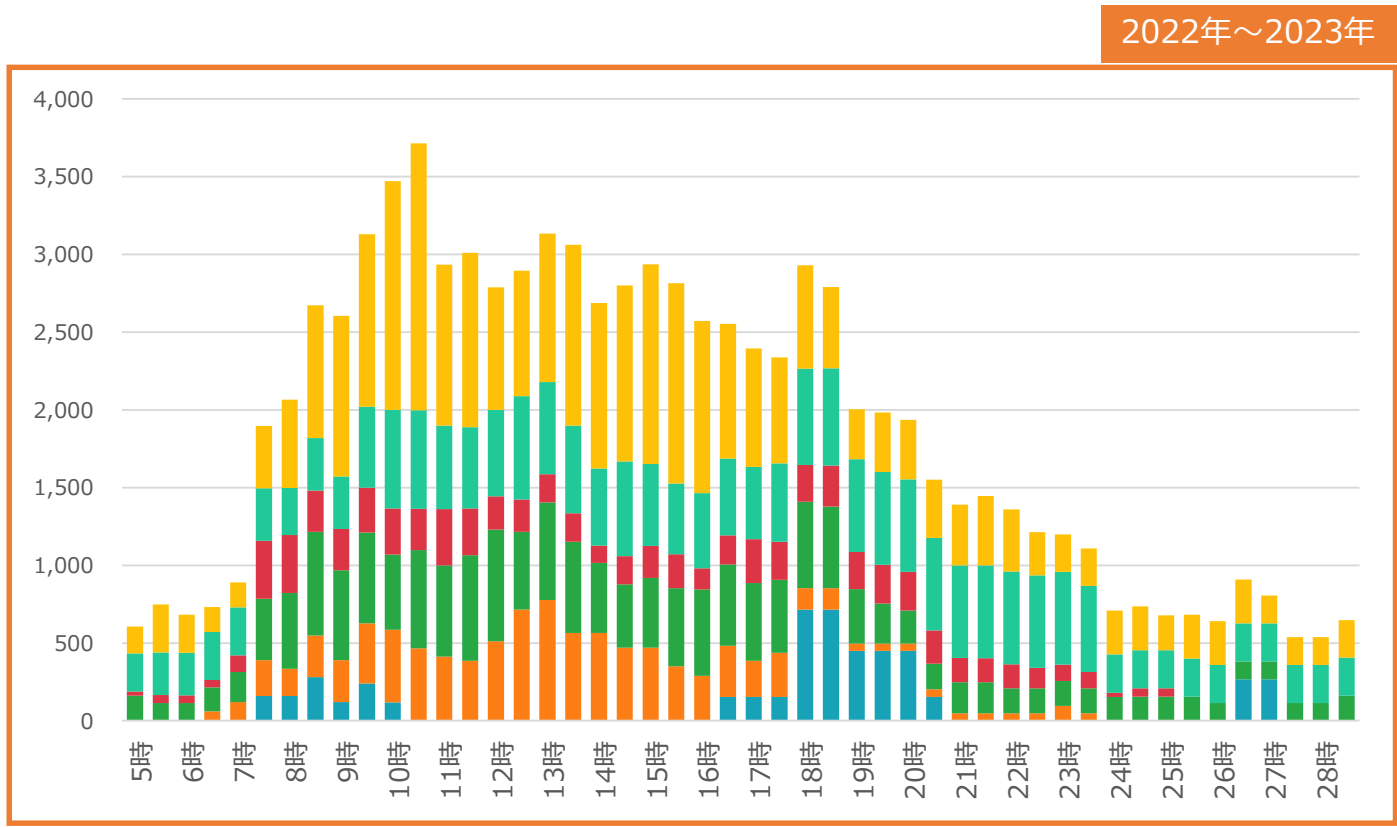
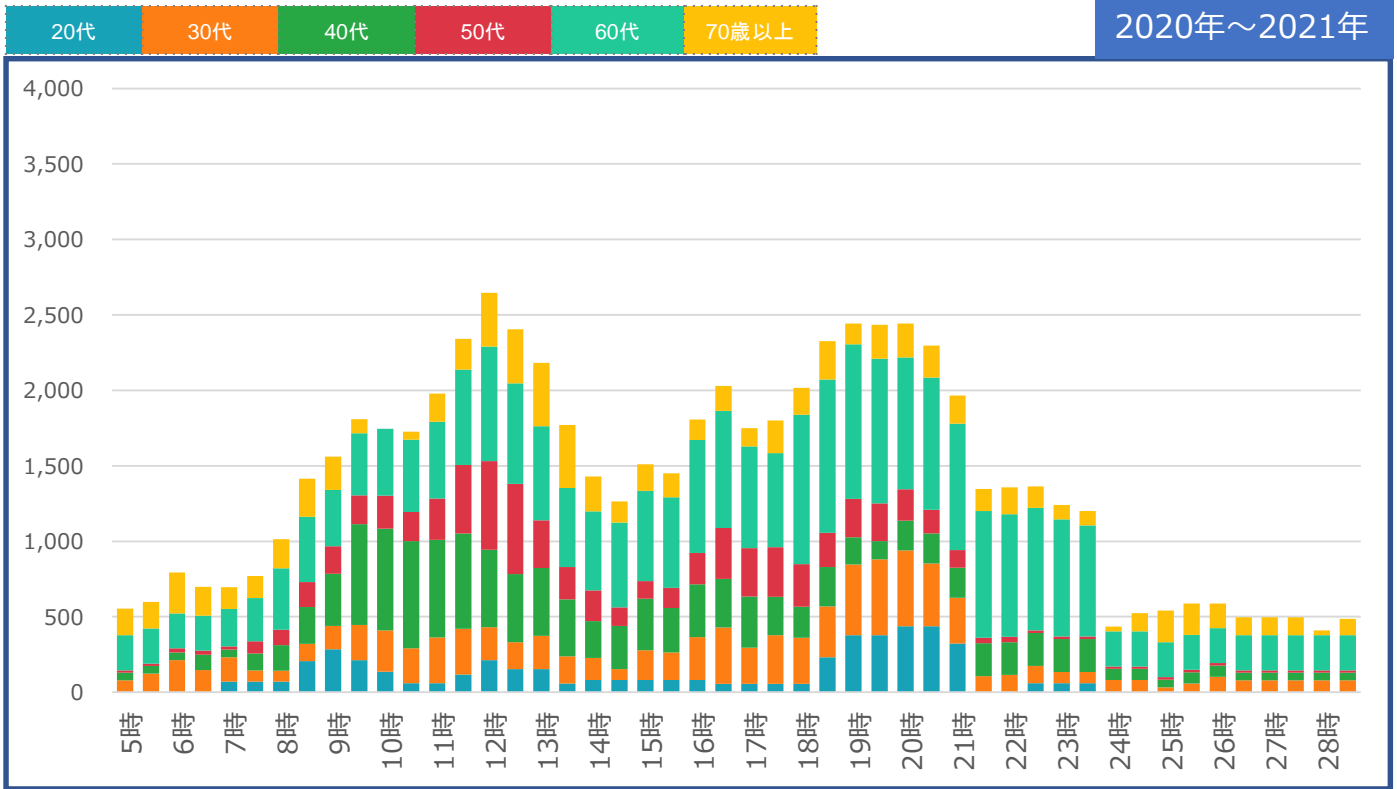
時間帯別来訪者の状況/年代別 平日

施設名：水島地区3



時間帯別来訪者の状況/年代別 祝休日

施設名：水島地区3

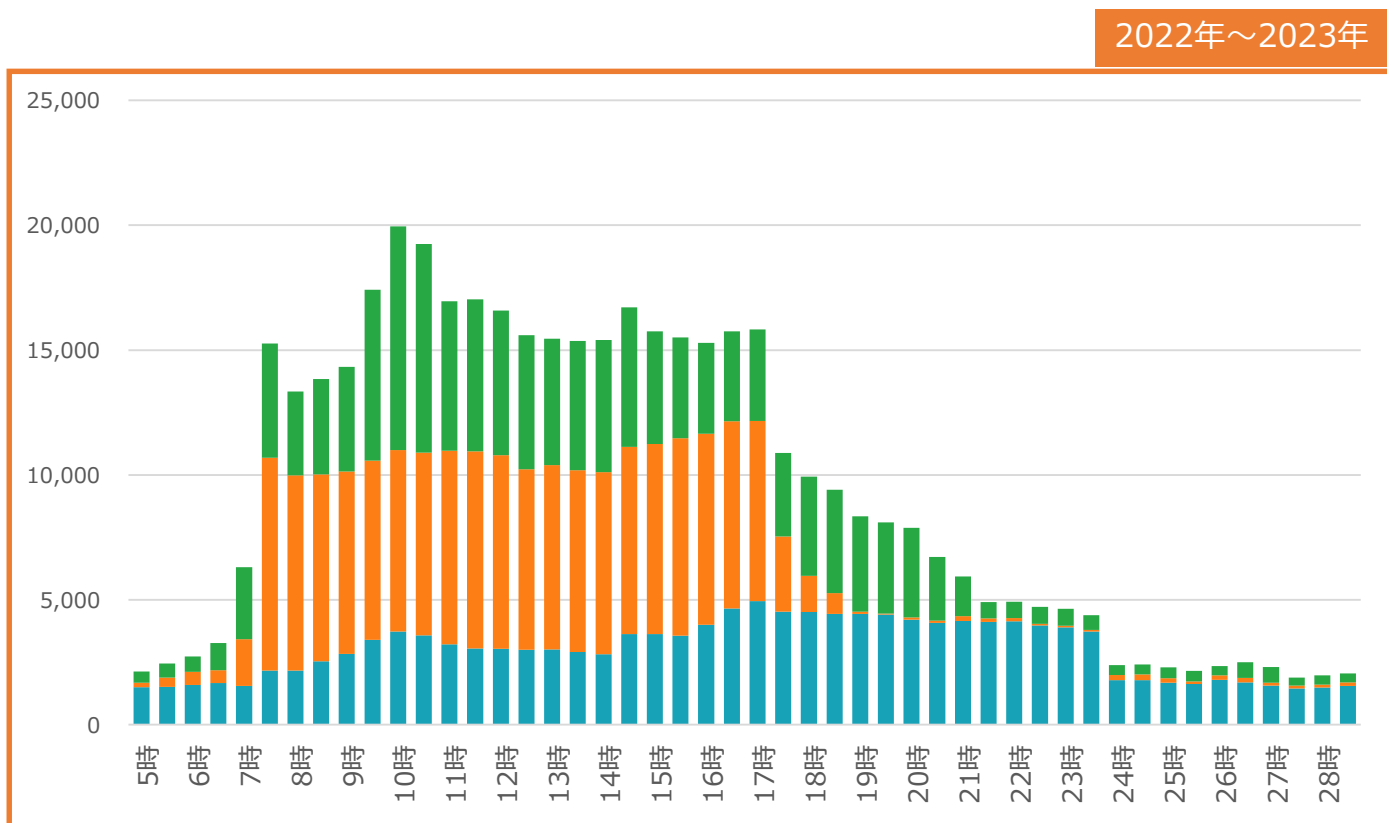
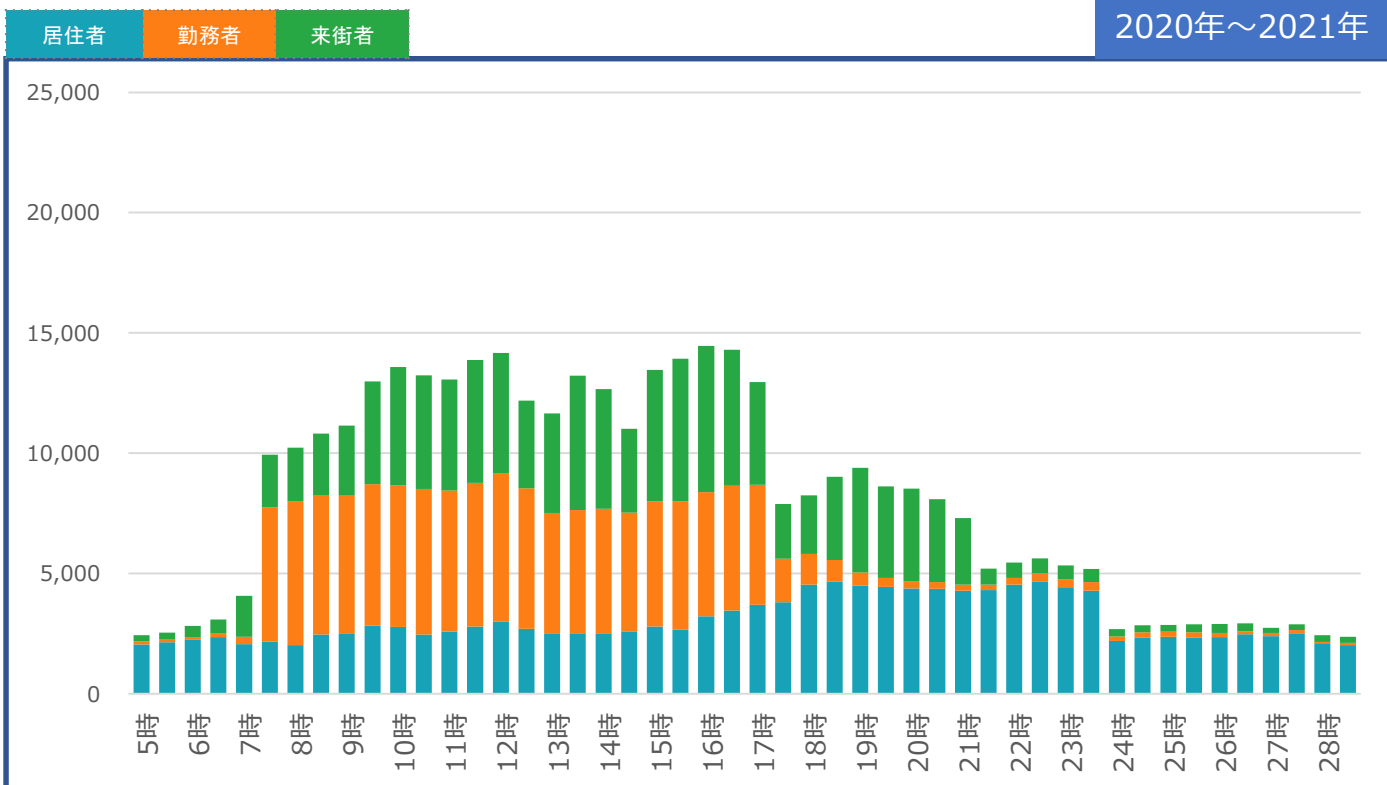


時間帯別 「居住者・勤務者・来訪者」別の 来訪者数

期間全体
平日
祝休日

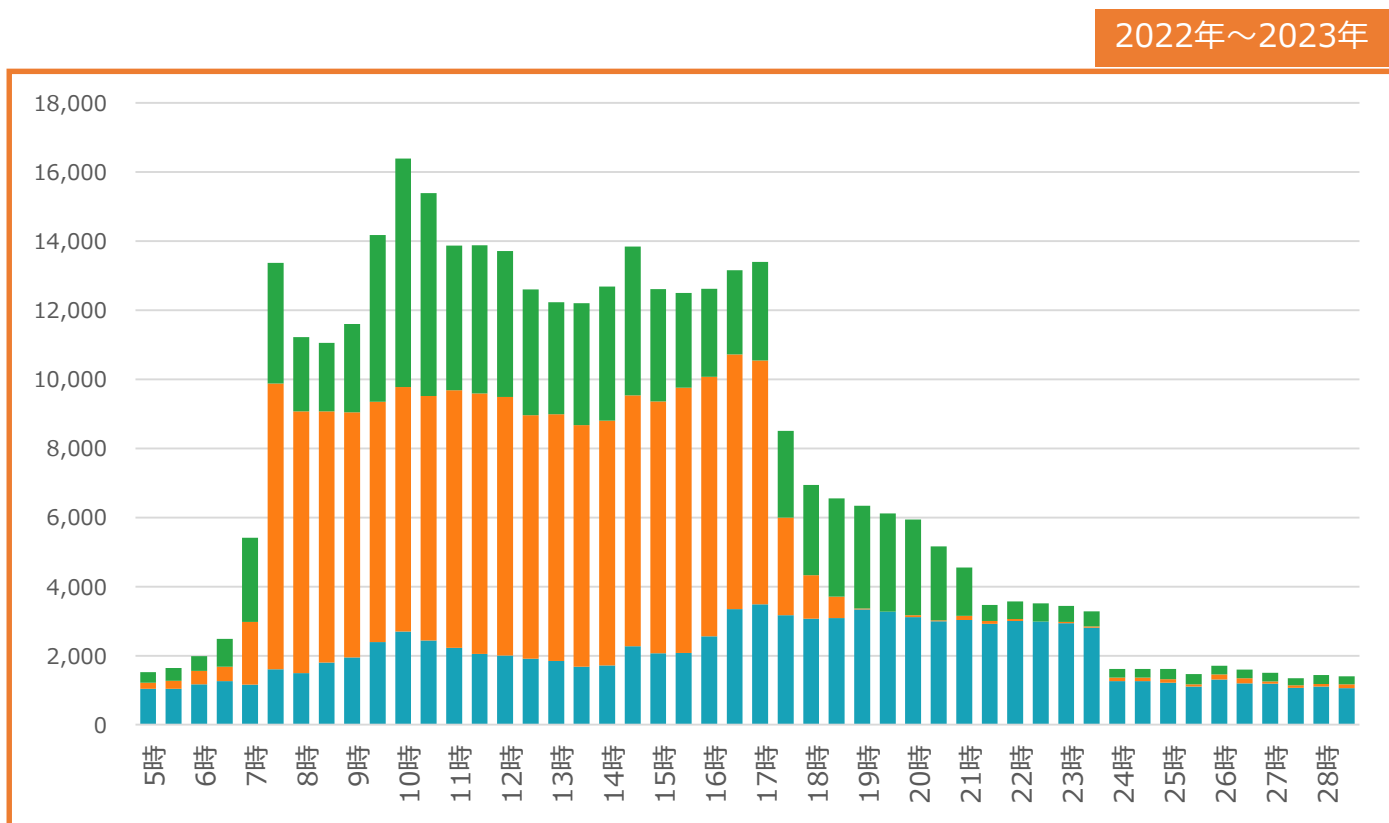
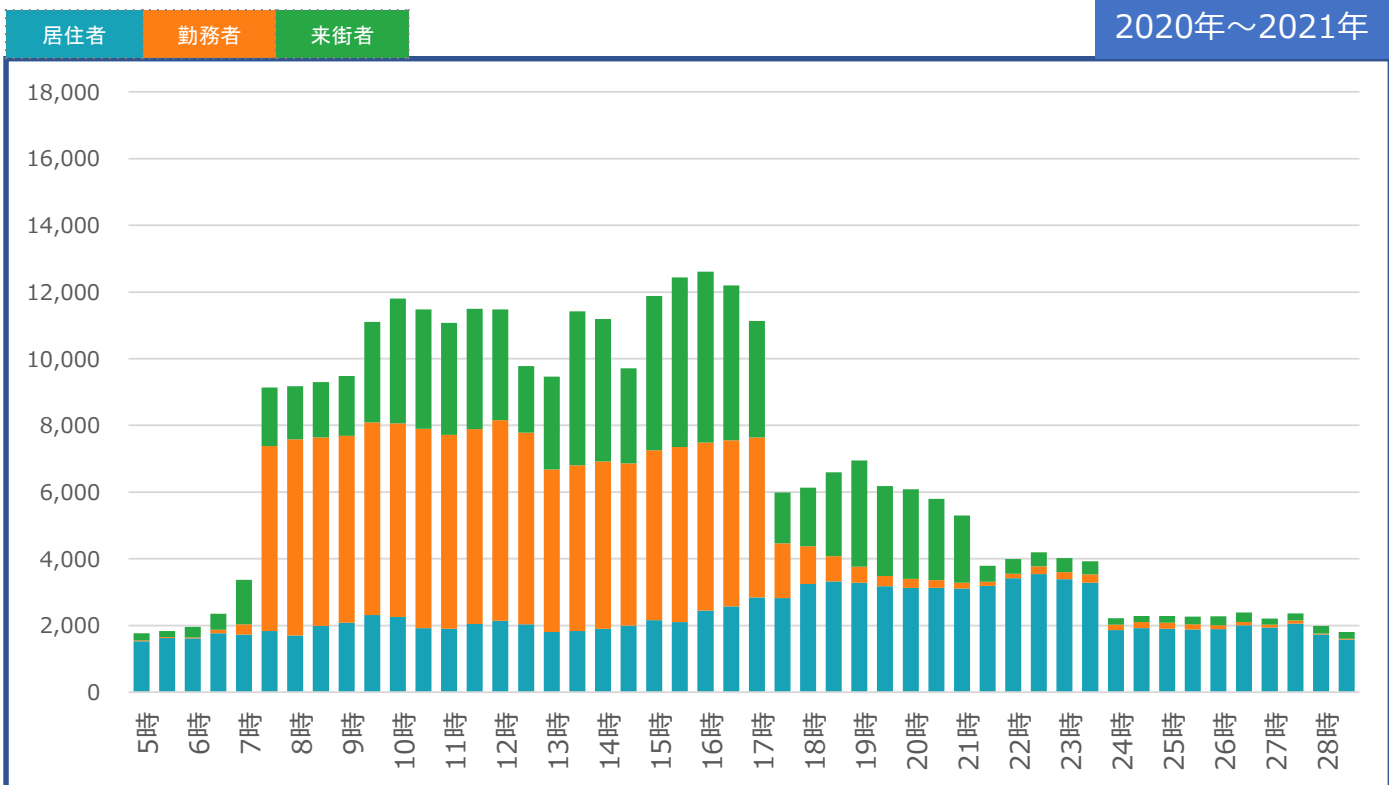
時間帯別来訪者の状況/居住者・勤務者・来街者別 期間全体

施設名：水島地区3



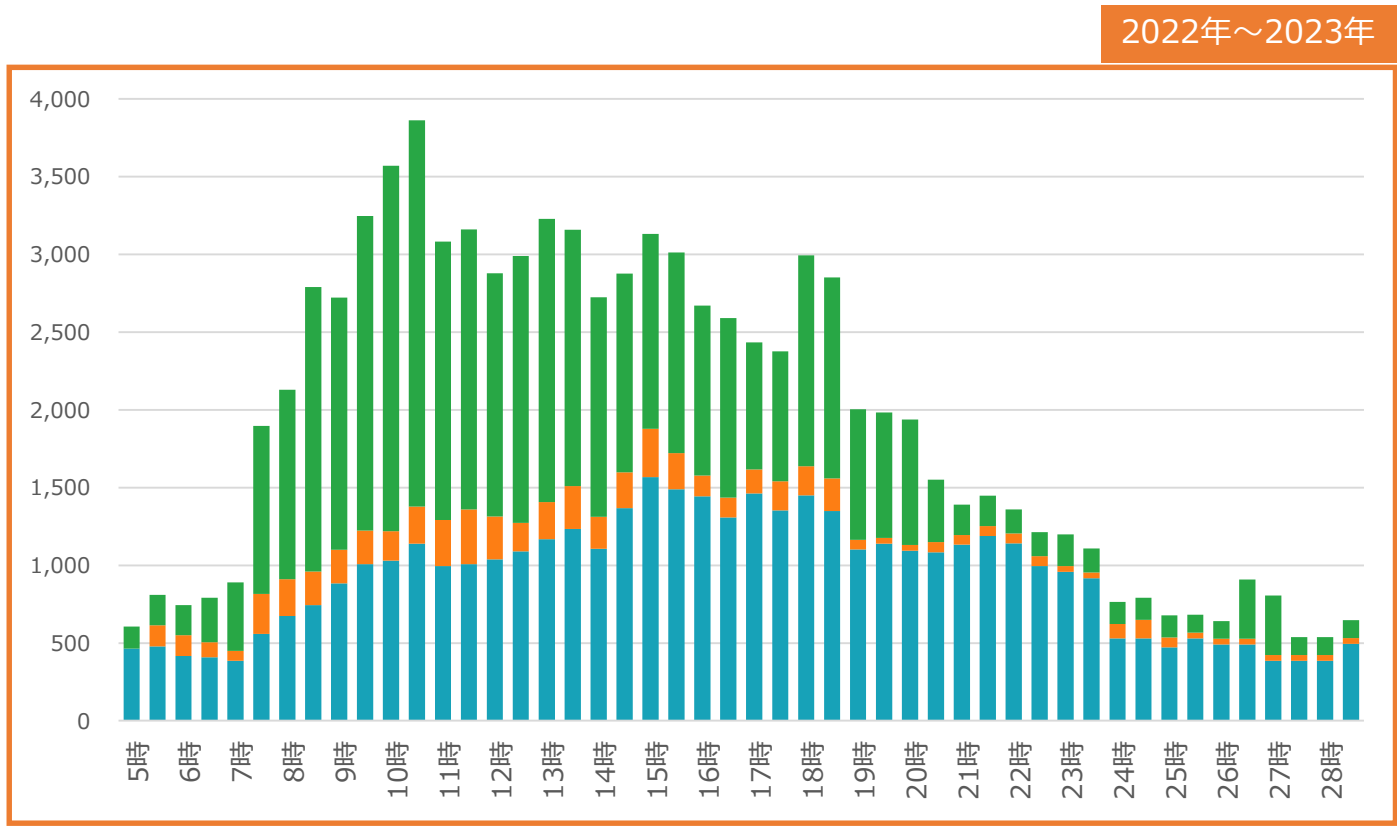
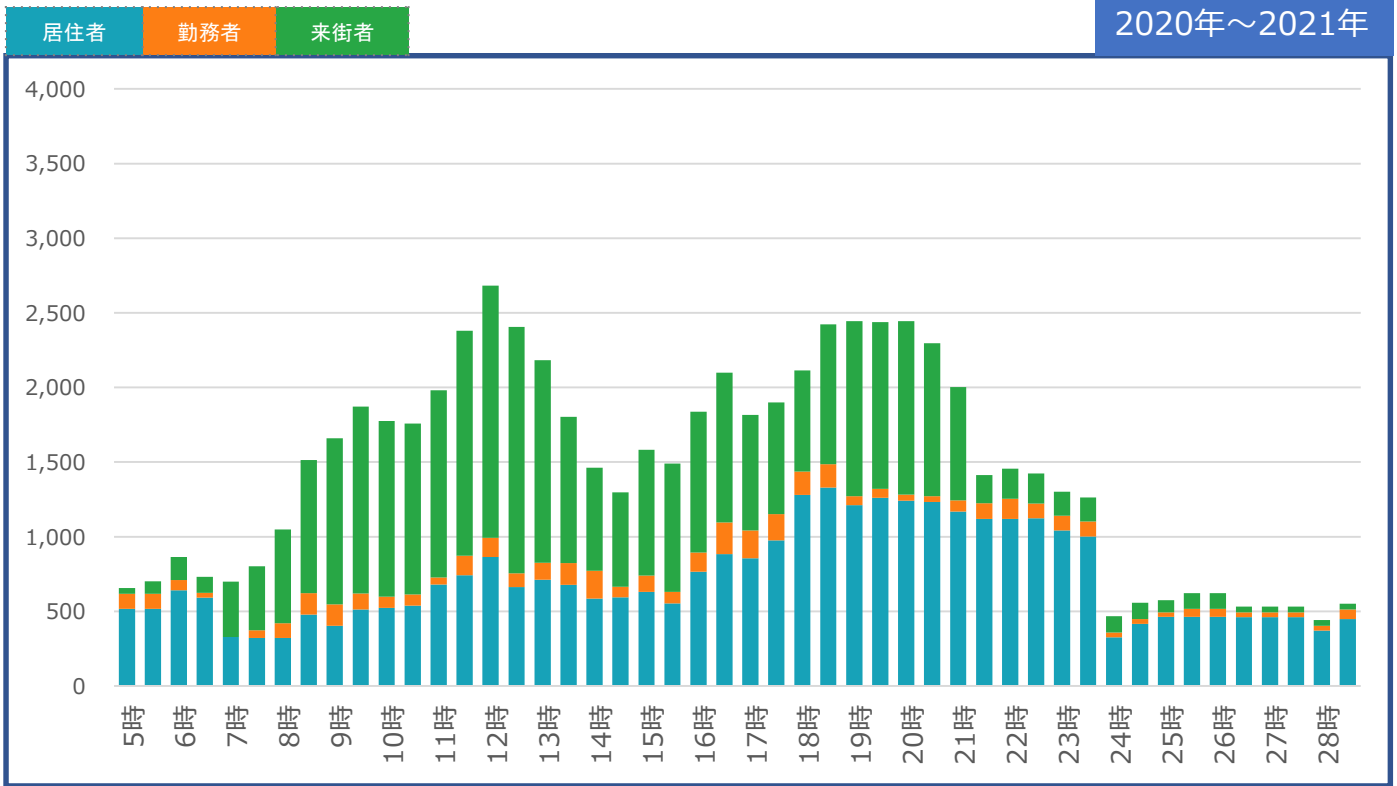
時間帯別来訪者の状況/居住者・勤務者・来訪者別 平日

施設名：水島地区3



時間帯別来訪者の状況/居住者・勤務者・来訪者別 祝休日

施設名：水島地区3



曜日別来訪者数 平均値

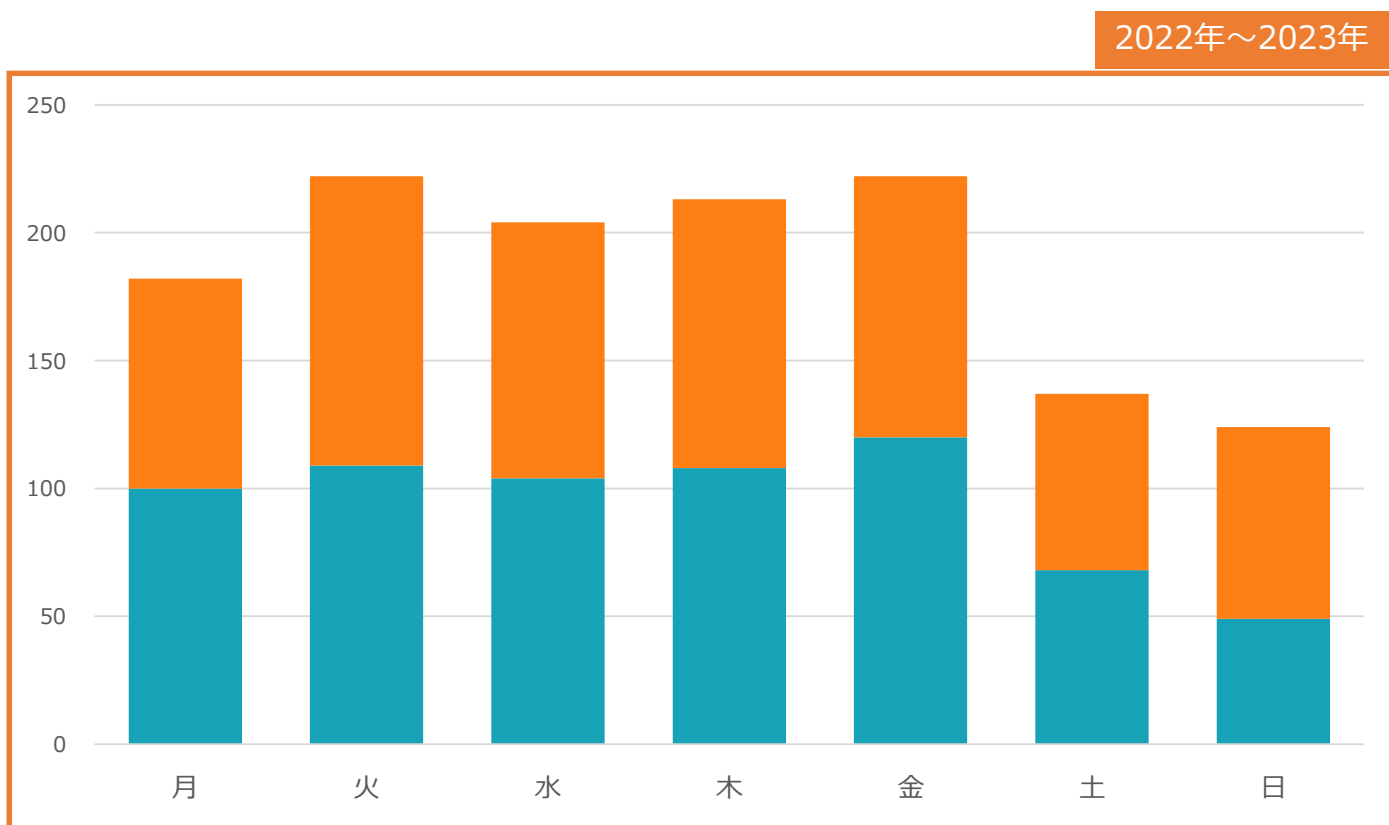
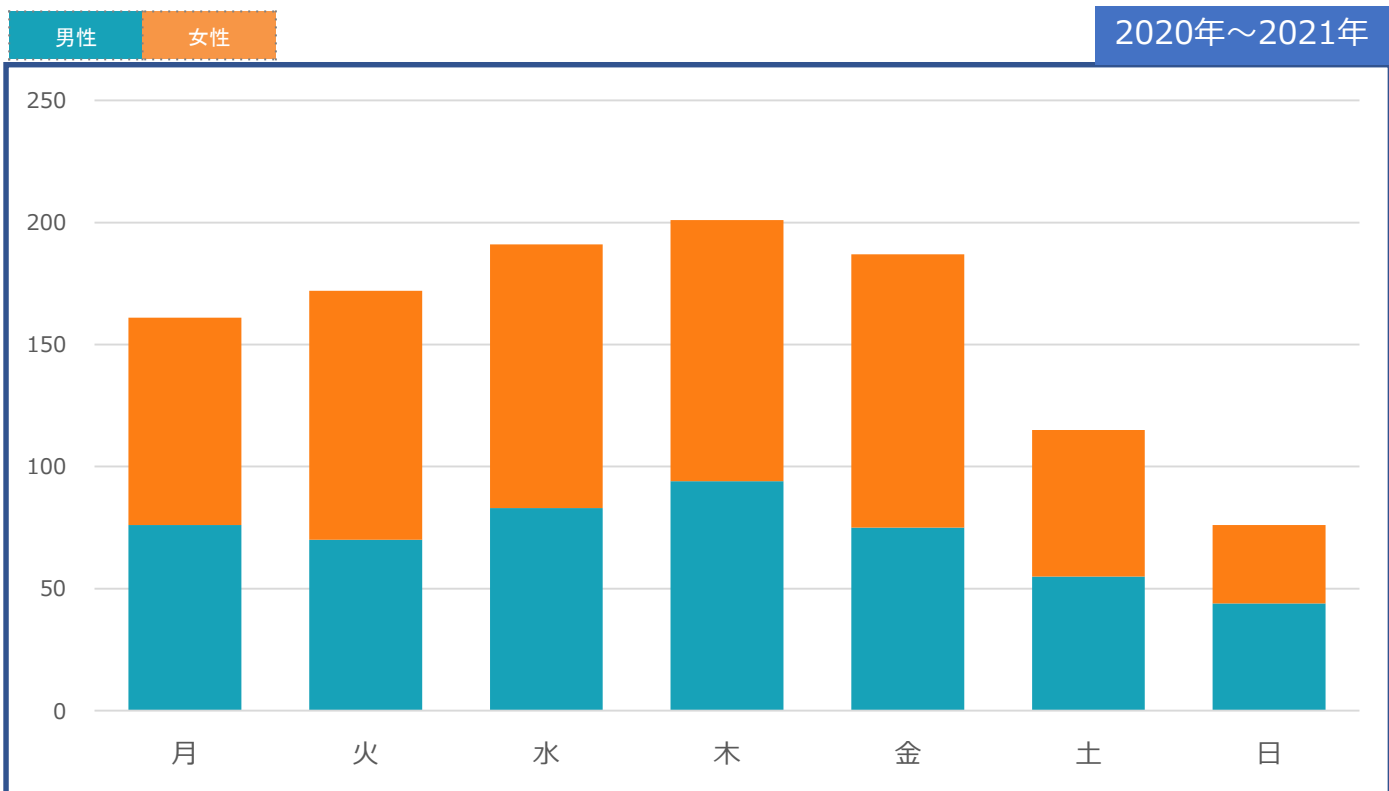
男女別

年代別

居住者・勤務者・来訪者別

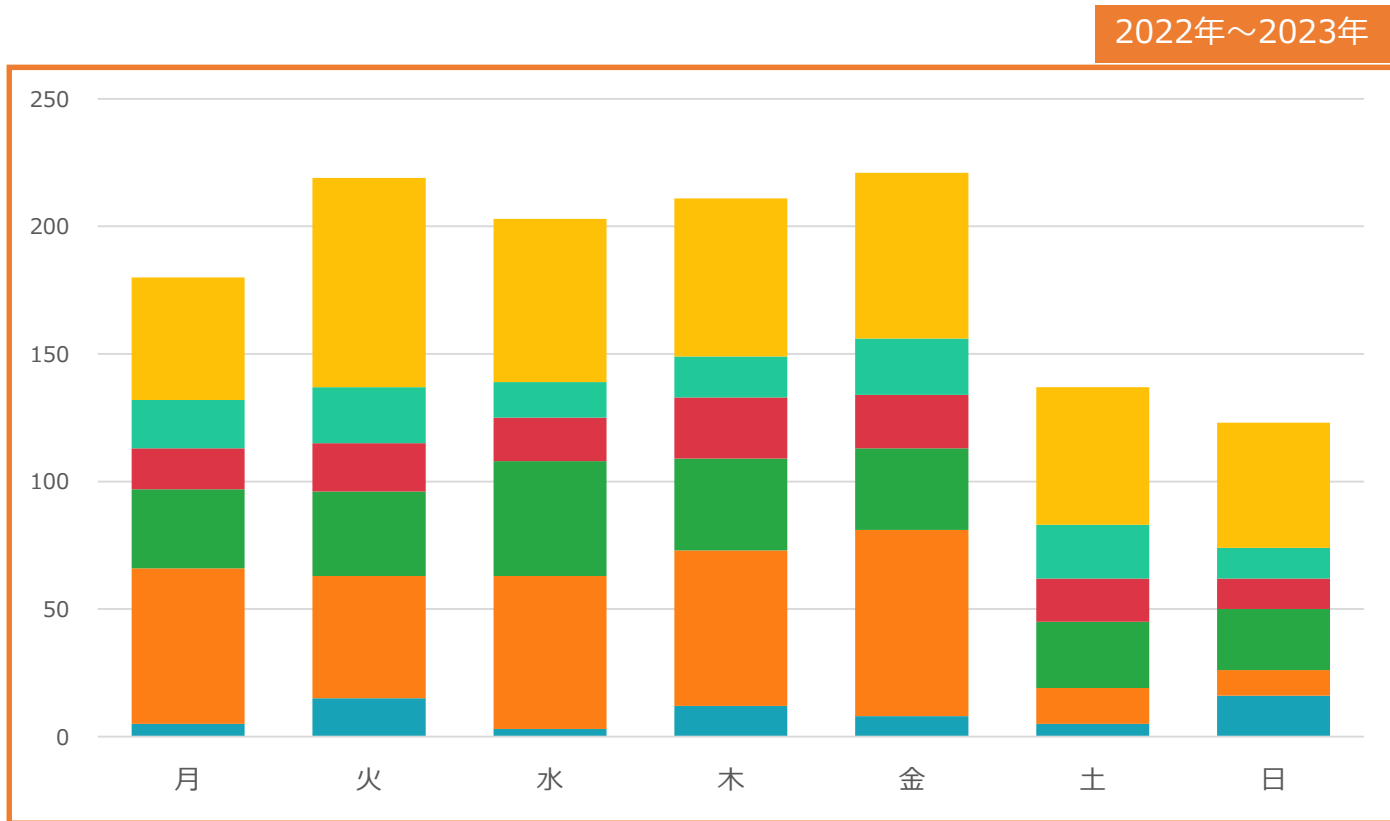
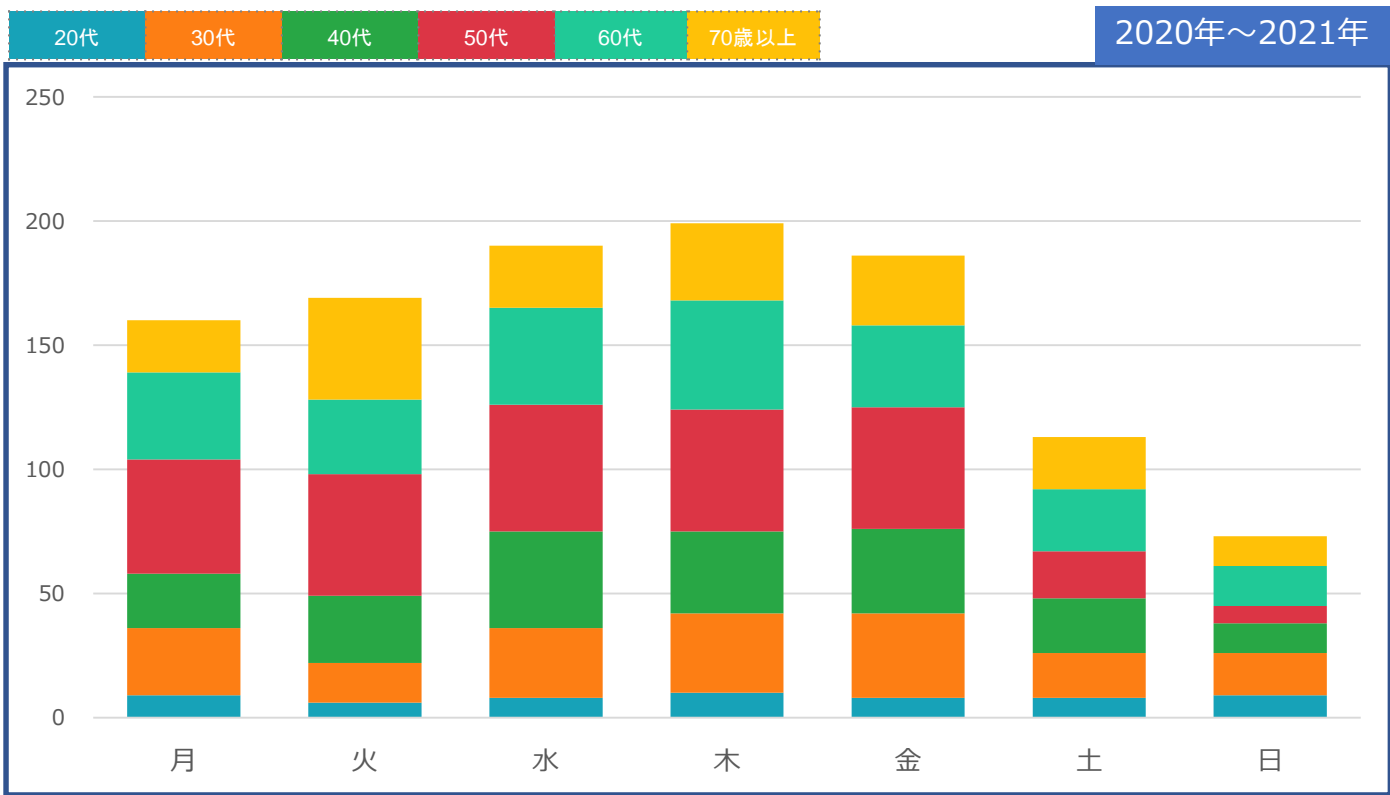
曜日別来訪者の状況 男女別

施設名：水島地区3



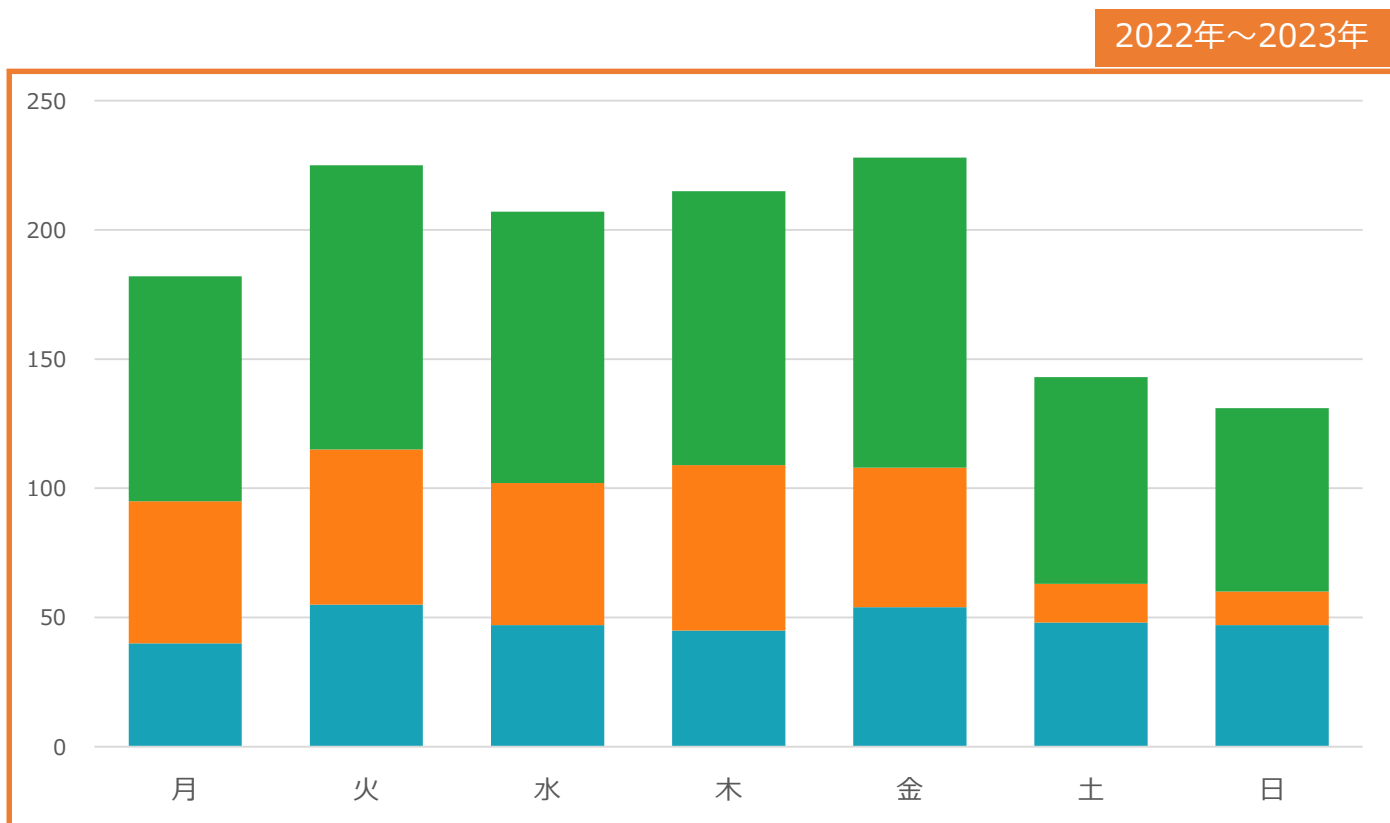
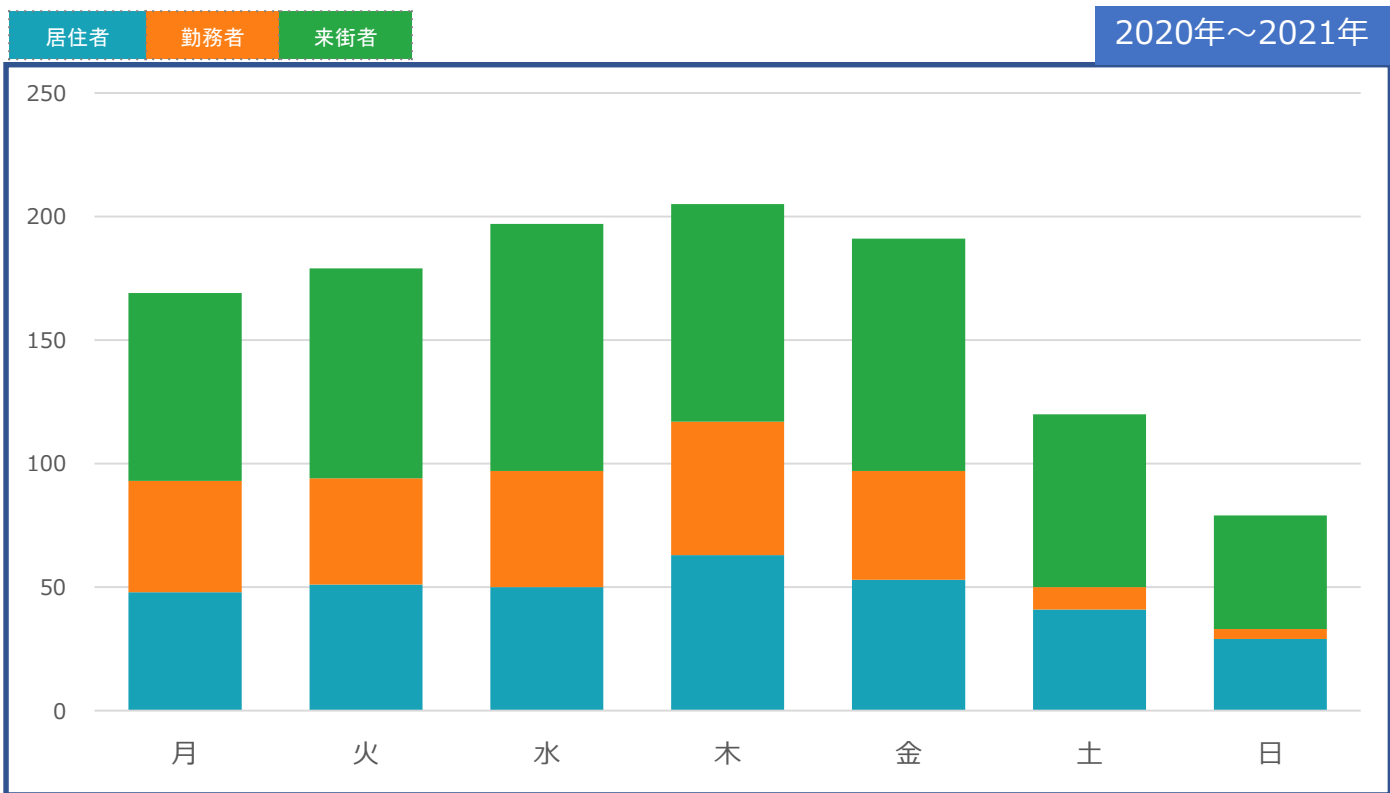
曜日別来訪者の状況 年代別

施設名：水島地区3



曜日別来訪者の状況 居住者・勤務者・来街者別

施設名：水島地区3



来訪者居住地の状況

上位10市区町村
上位50市区町村

順位	2020年～2021年		2022年～2023年	
	市区町村名	人数	市区町村名	人数
1	倉敷市	49,930	倉敷市	54,970
2	総社市	760	浅口市	4,720
3	岡山市北区	730	岡山市北区	1,330
4	岡山市南区	680	岡山市南区	1,110
5	笠岡市	550	総社市	450
6	玉野市	480	大分市	380
7	岡山市中区	230	東大阪市	340
8	福山市	170	玉野市	280
9	都窪郡早島町	120	浅口郡里庄町	260
10	井原市	110	福山市	250

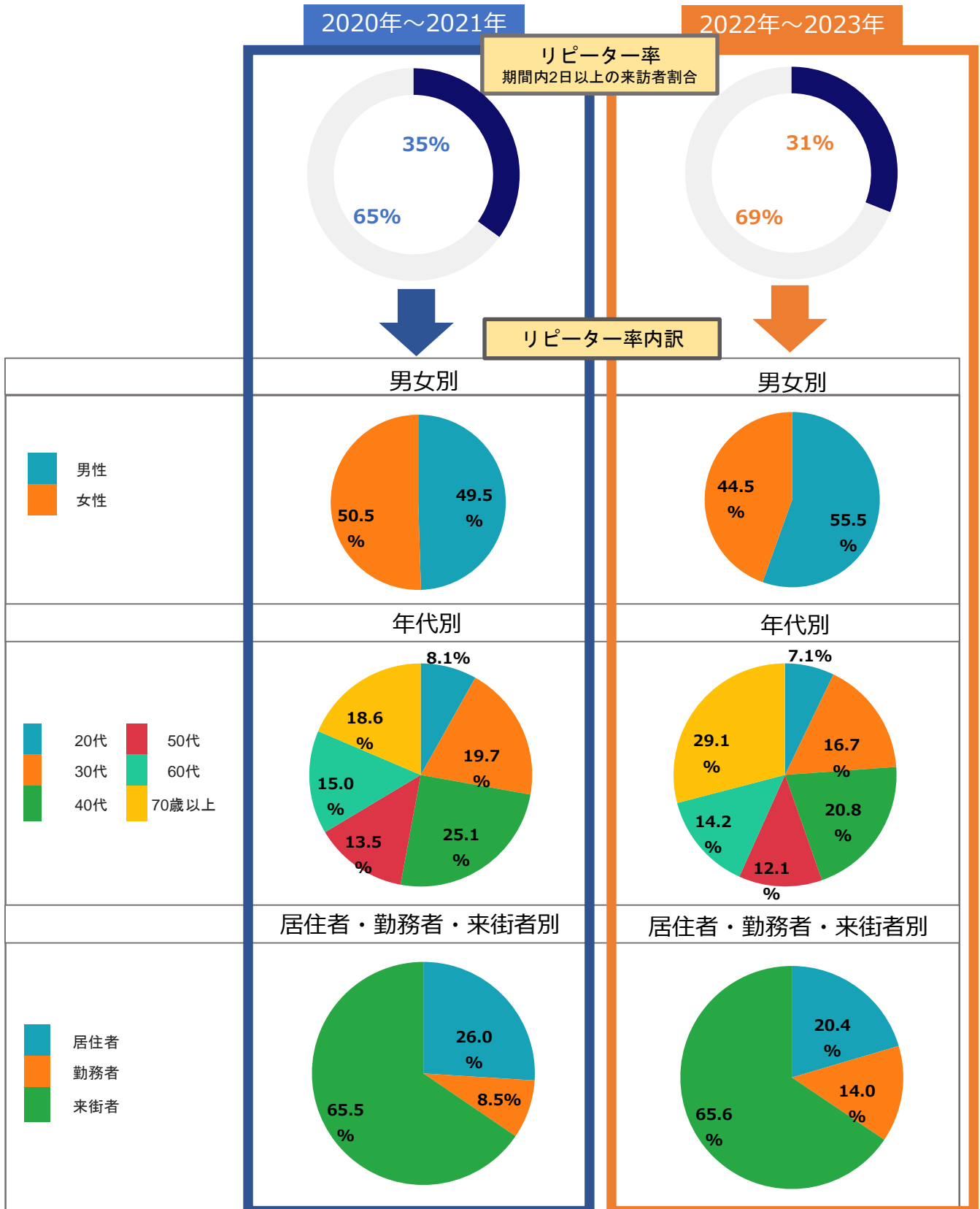
来訪者居住地の状況
上位50市区町村

施設名：水島地区3

順位	2020年～2021年		2022年～2023年	
	市区町村名	人数	市区町村名	人数
1	倉敷市	49,930	倉敷市	54,970
2	総社市	760	浅口市	4,720
3	岡山市北区	730	岡山市北区	1,330
4	岡山市南区	680	岡山市南区	1,110
5	笠岡市	550	総社市	450
6	玉野市	480	大分市	380
7	岡山市中区	230	東大阪市	340
8	福山市	170	玉野市	280
9	都窪郡早島町	120	浅口郡里庄町	260
10	井原市	110	福山市	250
11	千葉市中央区	100	岡山市中区	180
12	北九州市小倉南区	90	東海市	150
13	新潟市北区	80	瀬戸内市	110
14	姫路市	80	井原市	90
15	赤磐市	70	宇部市	90
16	下関市	70	小城市	90
17	加古川市	70	枚方市	90
18	津山市	70	町田市	80
19	横須賀市	60	尾道市	70
20	川崎市麻生区	60	高松市	70
21	福岡市西区	60	白井市	70
22	浅口市	50	高槻市	70
23	関市	50	明石市	70
24	東大阪市	50	神戸市中央区	60
25	瀬戸内市	50	浜田市	60
26	糟屋郡粕屋町	50	さいたま市桜区	60
27	北九州市八幡西区	50	広島市中区	60
28	広島市西区	40	笠岡市	60
29	高梁市	40	上越市	50
30	横浜市鶴見区	40	彦根市	50
31	高知市	30	北九州市小倉南区	40
32	四日市市	30	不破郡垂井町	40
33	岡山市東区	30	延岡市	40
34	神戸市中央区	30	真庭市	40
35	堺市中区	20	品川区	40
36	浅口郡里庄町	20	八戸市	40
37	大阪市住吉区	20	福岡市南区	30
38	広島市安佐南区	20	さぬき市	30
39	宇部市	20	糟屋郡篠栗町	30
40	横浜市戸塚区	20	小田郡矢掛町	30
41	呉市	20	八尾市	30
42	新居浜市	20	川崎市高津区	30
43	相模原市中央区	20	広島市西区	30
44	さいたま市緑区	20	三田市	30
45	苫田郡鏡野町	20	さいたま市緑区	20
46	久米郡美咲町	20	たつの市	20
47	尼崎市	20	多賀城市	20
48	江東区	10	広島市安佐南区	20
49	周南市	10	知多郡武豊町	20
50	広島市安佐北区	10	大阪市平野区	20

来訪者リピーターの状況

リピーター率
来訪日数

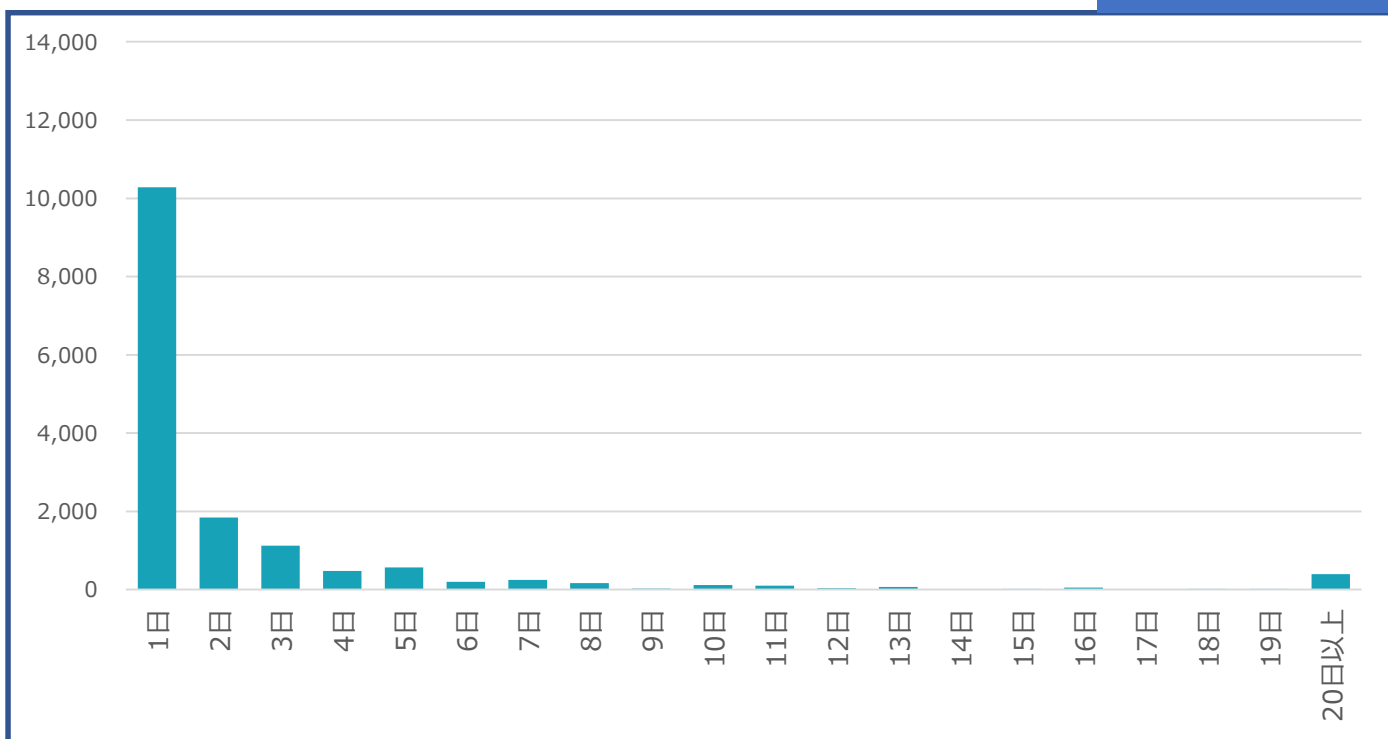


来訪者リピーターの状況

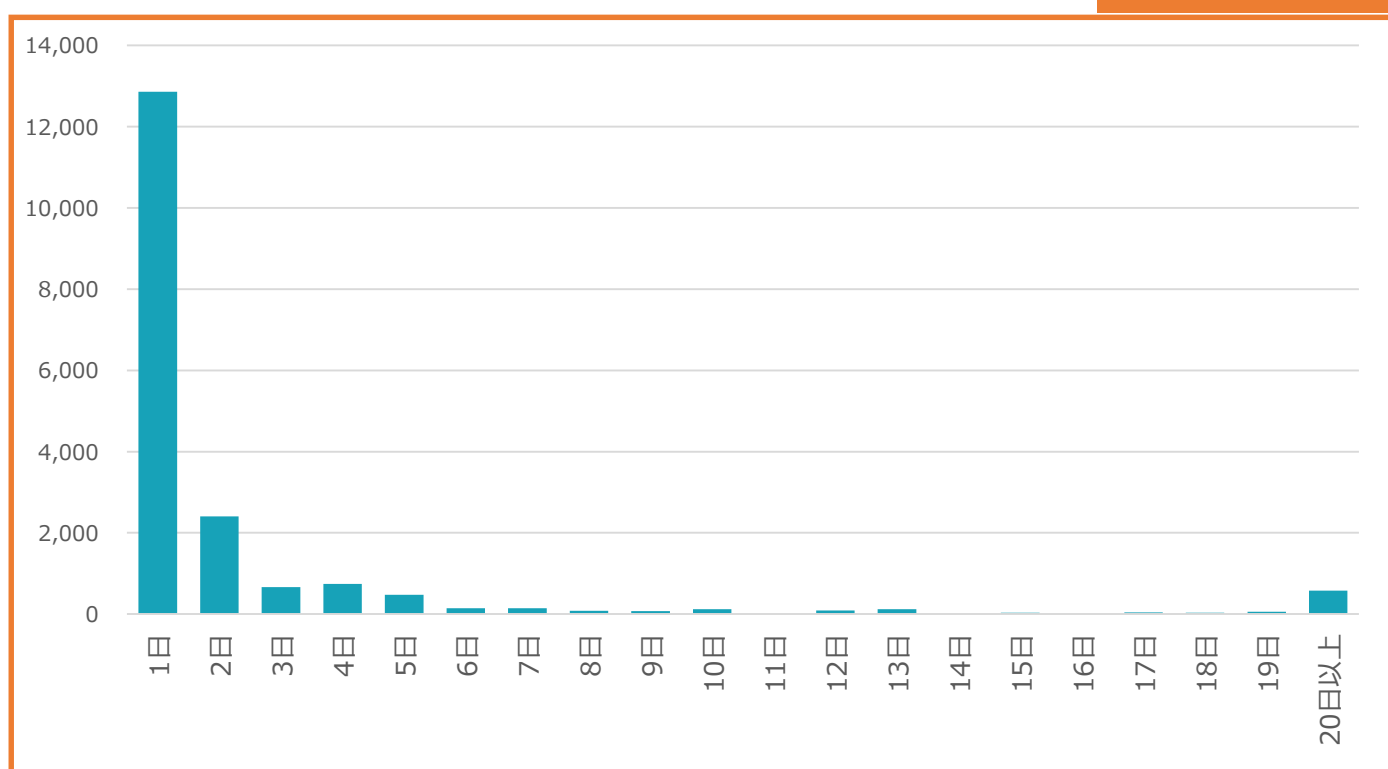
来訪日数

施設名：水島地区3

2020年～2021年



2022年～2023年



■ KDDI位置情報プライバシー保護の取り組み

- ・「位置情報ビッグデータ」とは、KDDI株式会社と沖縄セルラー電話株式会社（以下「当社」）がお客さまから個別に同意を得た上で取得し、誰の情報であるかわからない形式に加工した位置情報データおよび属性情報です。
- ・当社は、お客さまのプライバシーの重要性を認識し、その保護をはかるため、当社プライバシーポリシーを遵守する他、各サービスにおいてそれぞれ適切なプライバシー保護の取り組みを実施しております。詳細は以下KDDI「位置情報ビッグデータの活用」をご参照下さい。
<https://www.kddi.com/corporate/kddi/public/bigdata/>

■ 注意事項

- ・位置情報から推定したデータをもとに来訪者数を集計しているため、実際とは異なる場合があります。
- ・対象エリアにおける来訪者の増減を表すものであり、実際の行動を直接示すものではありません。
- ・GPSによる情報取得へ個別に同意いただいた方のデータに基づくため、エリアによっては、推計のブレ幅が大きくなる場合がございます。
- ・インバウンドデータおよび10代、10代未満のデータは含みません。
- ・プライバシーの観点から少数値のデータは秘匿化を実施しています。