

調査エリア

水島地区1

【期間】

2020年8月1日-2021年7月31日

2022年8月1日-2023年7月31日

【目次】

レポートの見方	2
集計方法について	3
調査エリア	4
設定条件	5
トピックス	6
全期間来訪者数推移	7-9
期間全体・平日・祝休日別来訪者数	10-13
時間帯別「男女」別の来訪者数	14-17
時間帯別「年代」別の来訪者数	18-21
時間帯別「居住者・勤務者・来訪者」別の来訪者数	22-25
曜日別来訪者数平均値	26-29
来訪者居住地の状況	30-32
来訪者リピーターの状況	33-35
データに関する注意事項	36

KDDI Location Analyzer

レポートの見かた

▶ 「設定条件」について

ご依頼いただきました分析の仕様について記載しております。

▶ 「来訪者の全期間推移」について

設定した分析ポイントに対して、設定した期間中の来訪者数の推移をグラフ化しております。分析期間中の人流の増減を確認いただくことができます。

▶ 「トピックス」について

各分析における「最高値」、「最小値等」など、分析結果が示す特徴や傾向を記載しております。

▶ 「来訪者の状況」について

分析ポイントにおける設定期間内の来訪者状況に対し「性×年代別」「性別」「年代別」「居住者・勤務者・来街者別」の4つのパターンで分析を行った結果をグラフ化しております。

▶ 「時間帯別 来訪者の状況について」

「性別」「年代別」「居住者・勤務者・来街者別」などの属性に分けたデータを時間帯別(24H)に、「期間全体」・「平日」・「休日」で分析した結果をグラフ化しております。各属性別に時間帯ごとの人流を確認でき、1日のうちでいつが滞在のピークとなるのかなどを確認いただくことができます。

▶ 「曜日別 来訪者の状況」

「性別」「年代別」「居住者・勤務者・来街者別」などの属性に分けたデータを各曜日別にグラフ化しております。設定した分析ポイントに対して、各曜日ごとにどのような属性(「性別」「年代別」「居住者・勤務者・来街者別」など)の人が訪れているのか？相対的にどの曜日が多いのかなどを比較することができます。

▶ 「来訪者居住地の状況」

分析したデータをもとに、分析ポイントへの来訪者をその居住地(どこに住んでいるか)ごとに分け、市区町村別にランキング形式(TOP10およびTOP50)でご確認いただくことができます。

▶ 「リピーター率について」

設定した分析期間内に【2日以上】分析ポイントに来訪した方をリピーターと定義付け、全来訪者に対するリピーターの割合をご確認いただくことができます。
内訳としては、「性別」「年代別」「居住者・勤務者・来街者別」ごとのリピーター率も確認いただくことができます。
来訪日数のグラフは分析期間内に何日来訪した人がどの程度いるのかを確認いただくことができます。
※リピーター率 = 2日以上来訪した人数 ÷ 期間内の全来訪者数

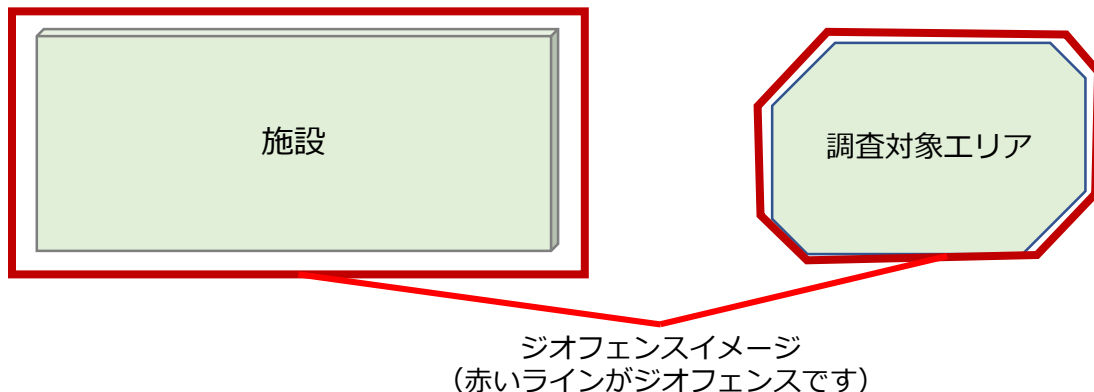
▶ 「データに関する注意事項」

KDDIの位置情報プライバシー保護に関する取り組み、およびデータ活用に関する注意点を案内しております。必ずご確認くださいませようお願いいたします。

集計方法について

1.調査施設・エリアの設定について

調査対象「施設」「エリア」周辺を、ジオフェンスにて調査範囲を設定しています。



2.商圏サイズについて（居住者・勤務者・来街者の判定について）

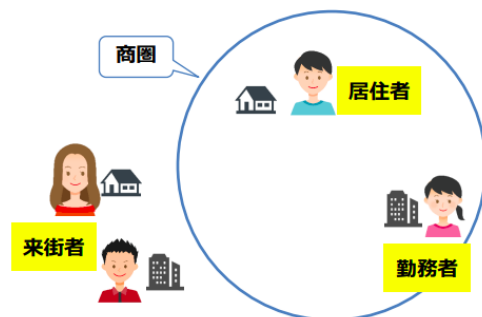
各データに

「推定居住地（深夜によくいる場所）」

「推定勤務地（昼間によくいる場所）」

の情報が付与されています。

- ①推定居住地の商圏内（1km内）が居住者と判定
 - ②推定勤務地が商圏内（1km内）が勤務者と判定
 - ③推定居住地も推定勤務地も商圏外が来街者と判定
- 以上の内容で定義付けし判定しています。



3.その他

【来訪者数は推計値となります。】

本レポート作成にあたり、au携帯電話GPS位置情報ビッグデータを活用した商圏分析ツール「KDDI Location Analyzer」を利用しています。
個別に明確な同意を頂いたauユーザーデータを基に拡大推計された数値となります。

【日にちユニークで計算されています】

本レポートの来訪者数は調査エリア内にかかる10mメッシュ内に来訪した人を1名とカウントしています。また、「日にちユニーク」としており、同じ人が調査エリア内にかかる10mメッシュ内に1日に何回訪問しても「1人」とカウントされています。

滞在人口分析の場合

【15分以上滞在した来訪者を1名としてカウントしています】

対象エリアに15分以上滞在した人を1名とカウントしています。複数回の来訪者を1人として丸めて表示されている場合があります。

水島地区1調査エリアについて



赤色ジオフェンス内を水島地区1として調査エリアを設定

集計条件			
集計方法	全人口推計値 (日ユニーク) 累計	性別	男性 女性
データ期間	2020/08/01～2021/07/31 2022/08/01～2023/07/31	年代別	20代～70歳以上
時間帯	05:00～29:00	属性	居住者 勤務者 来街者
来訪者日数	1日以上	商圈サイズ	円・1kmで設定
滞在時間	15分以上		
調査範囲	水島地区1		

「全期間来訪者数推移」 (P8)

来訪者のピークは2023年7月21日の1380人であった。
2020年～2021年と比較した場合、平均して減少傾向にある。

「年代・性別毎の来訪者の状況」 (P9)

年代別では、70歳以上の来訪者が多い状況。
2020年～2021年と比較した場合、30代が増加し、特に20代・70歳以上が減少している。
70歳以上の男性が減少しているが、30代・50代の男性は増加している。

「期間全体・平日・祝休日別、来訪者の状況」 (P10-P13)

来街者は平日は4割、祝休日は5割の状況。
2020年～2021年と比較した場合、祝休日で30代～50代が増加している。

「時間帯別来訪者の状況」 (P14-P25)

ピークは18時台から20時台となっている。
時間全体を通して、20代・70歳以上が減少している。

「曜日別来訪者の状況」 (P26-P29)

平日が減少し、土曜日に増える傾向にある。
2020年～2021年と比較した場合、全曜日で居住者が減少している。

「来訪者居住地の状況」 (P30-P32)

倉敷市が一位、次いで、岡山市北区、岡山市南区、浅口市、玉野市の順となった。

「リピーター率について」 (P33-P35)

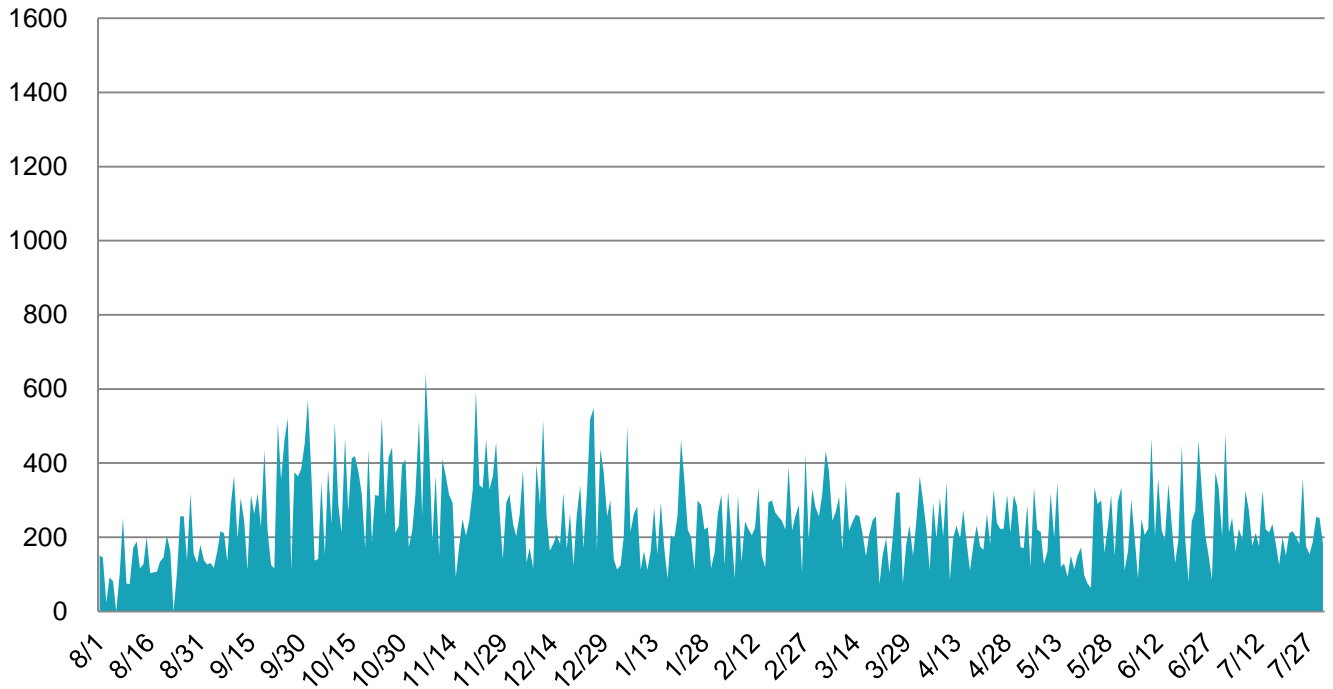
リピーター率は28%。2020年～2021年と比較した場合、5%減少している。
リピーターの内訳は、男性が57.9%、70歳以上が25.6%で最多割合、来街者が60.4%となっている。

全期間来訪者数推移 年代・性別毎 来訪者数

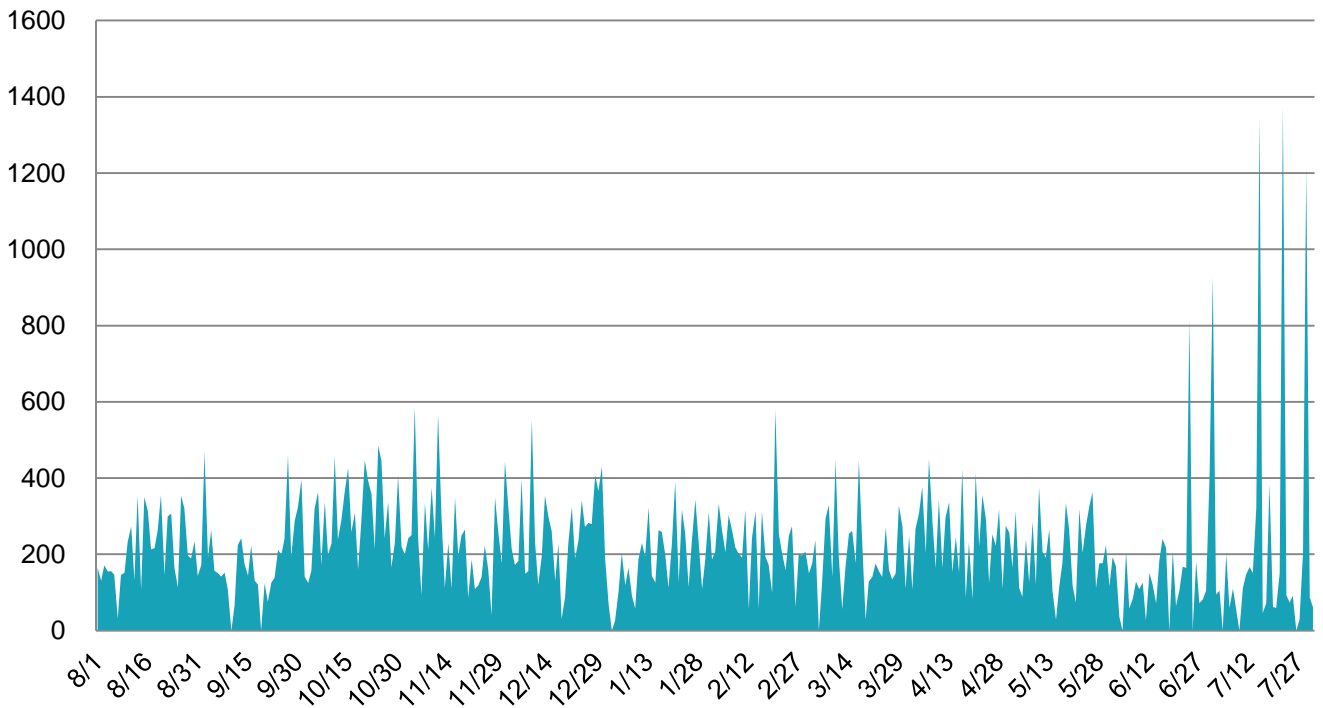
全期間来訪者数推移

施設名：水島地区1

2020年～2021年



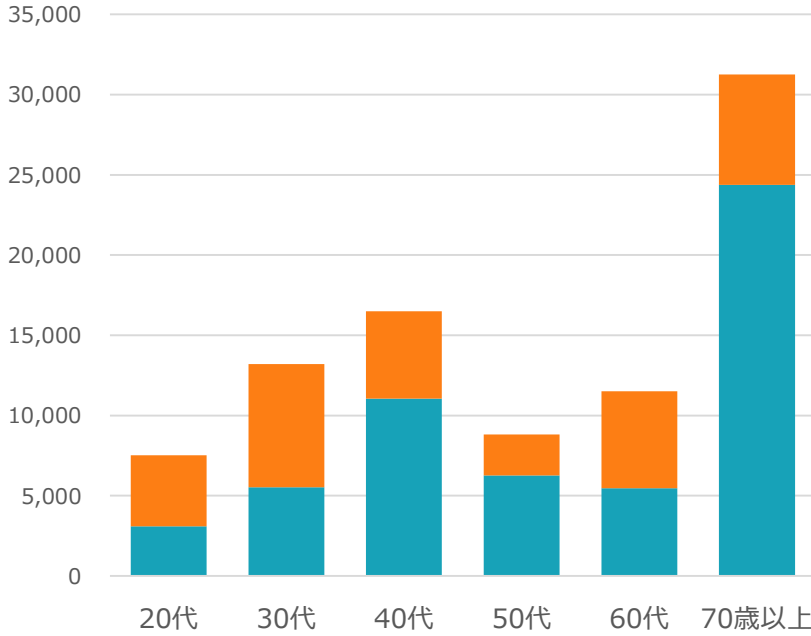
2022年～2023年



年代・性別毎の来訪者の状況

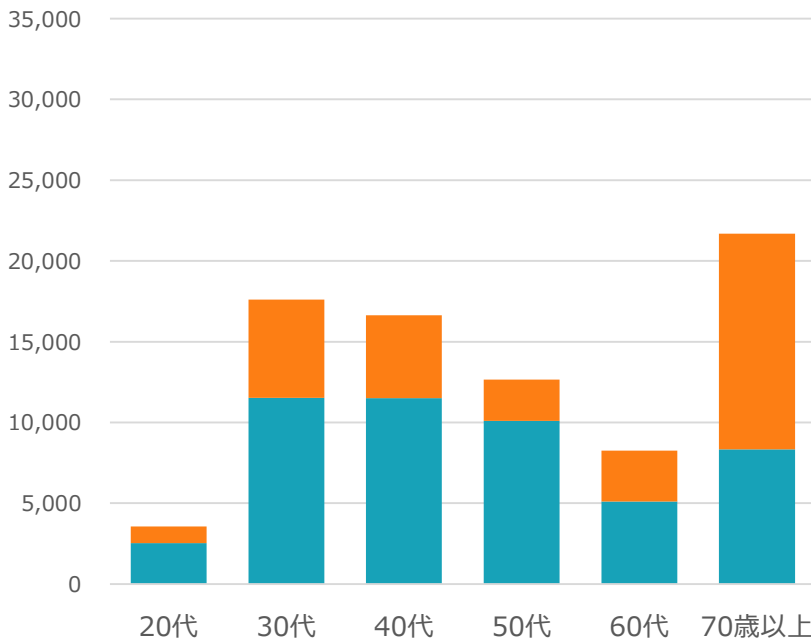
施設名：水島地区1

2020年～2021年



	男性	女性
20代	3,100	4,420
30代	5,520	7,670
40代	11,040	5,460
50代	6,260	2,540
60代	5,460	6,030
70歳以上	24,370	6,880

2022年～2023年



	男性	女性
20代	2,520	1,030
30代	11,520	6,080
40代	11,500	5,130
50代	10,090	2,560
60代	5,100	3,140
70歳以上	8,330	13,350

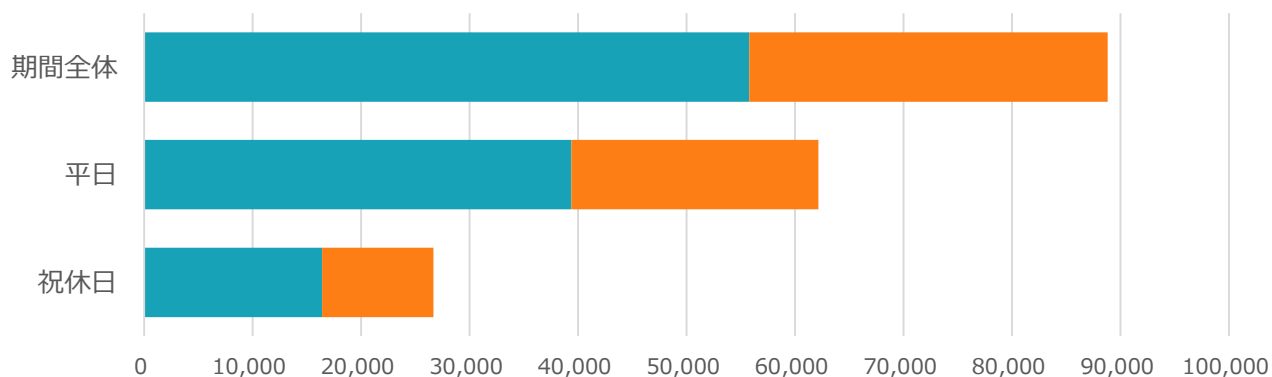
期間全体・平日・祝休日別 来訪者数

男女別

年代別

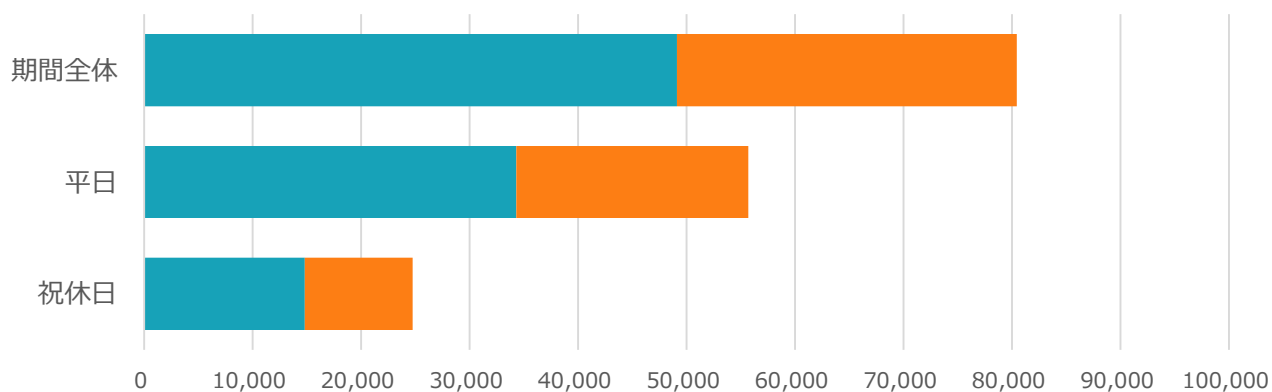
居住者・勤務者・来訪者別

2020年～2021年



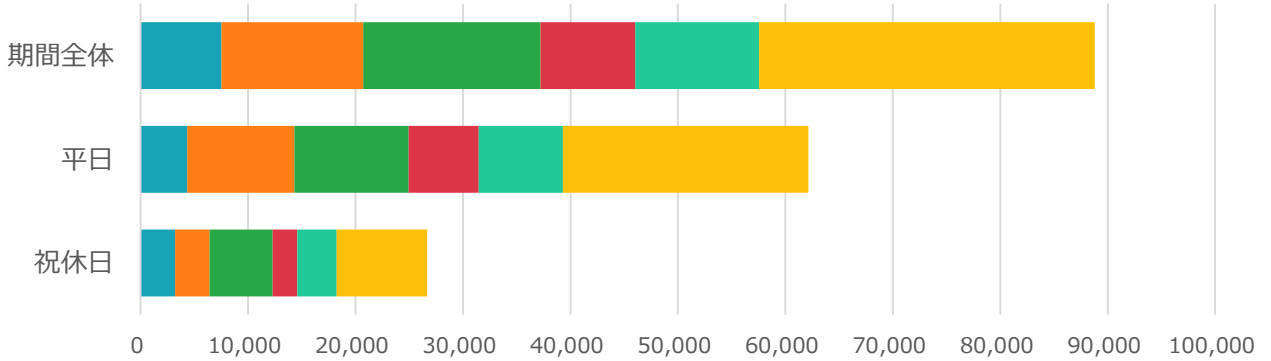
		期間全体	平日	祝休日
	男性	55,770	39,370	16,400
	女性	33,020	22,760	10,250

2022年～2023年



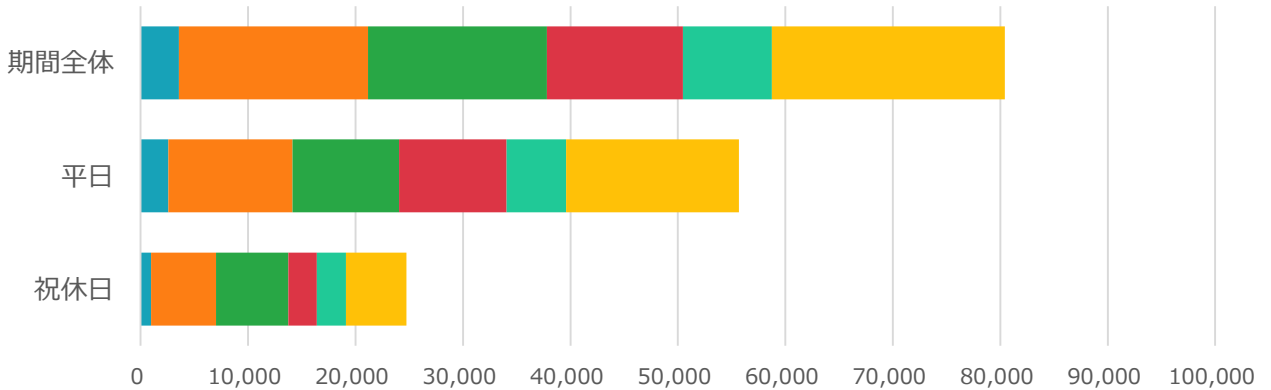
		期間全体	平日	祝休日
	男性	49,090	34,290	14,800
	女性	31,320	21,380	9,940

2020年～2021年



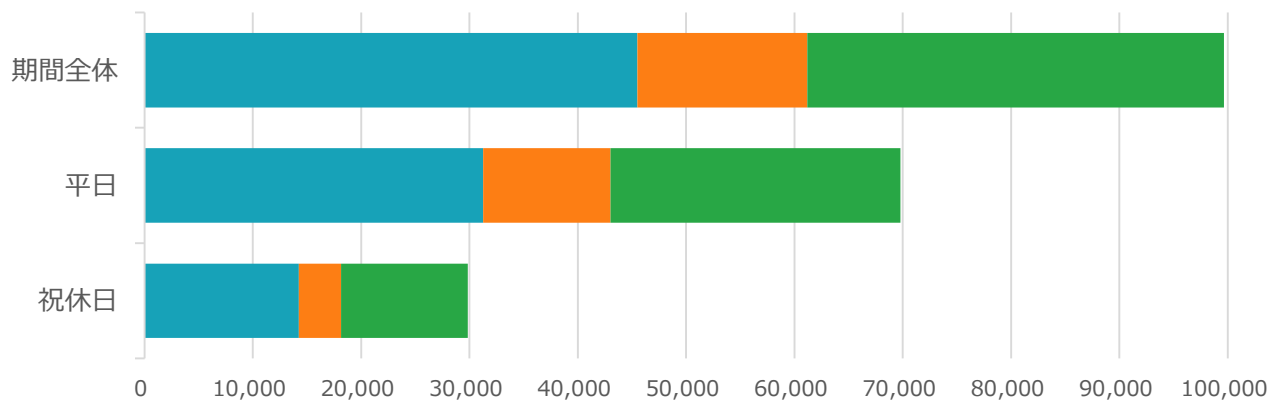
	期間全体	平日	祝休日
20代	7,520	4,320	3,190
30代	13,200	9,970	3,220
40代	16,500	10,640	5,860
50代	8,810	6,520	2,280
60代	11,500	7,840	3,650
70歳以上	31,250	22,820	8,420

2022年～2023年



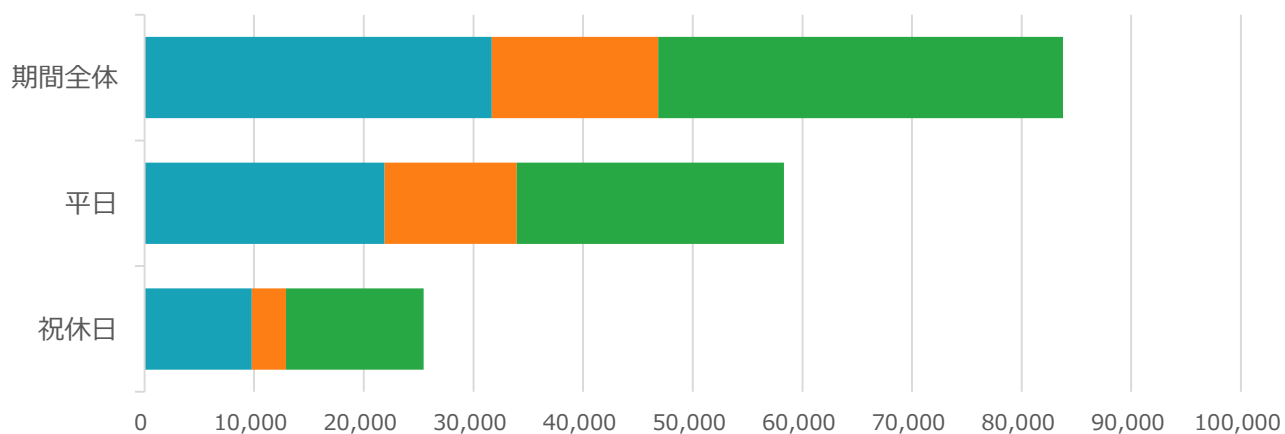
	期間全体	平日	祝休日
20代	3,560	2,590	960
30代	17,610	11,550	6,060
40代	16,640	9,920	6,720
50代	12,660	9,990	2,660
60代	8,250	5,540	2,700
70歳以上	21,690	16,050	5,630

2020年～2021年



	期間全体	平日	祝休日
居住者	45,510	31,260	14,240
勤務者	15,660	11,760	3,890
来街者	38,460	26,750	11,710

2022年～2023年



	期間全体	平日	祝休日
居住者	31,680	21,890	9,780
勤務者	15,170	12,050	3,110
来街者	36,910	24,360	12,540

時間帯別 「男女」別の来訪者数

期間全体
平日
祝休日

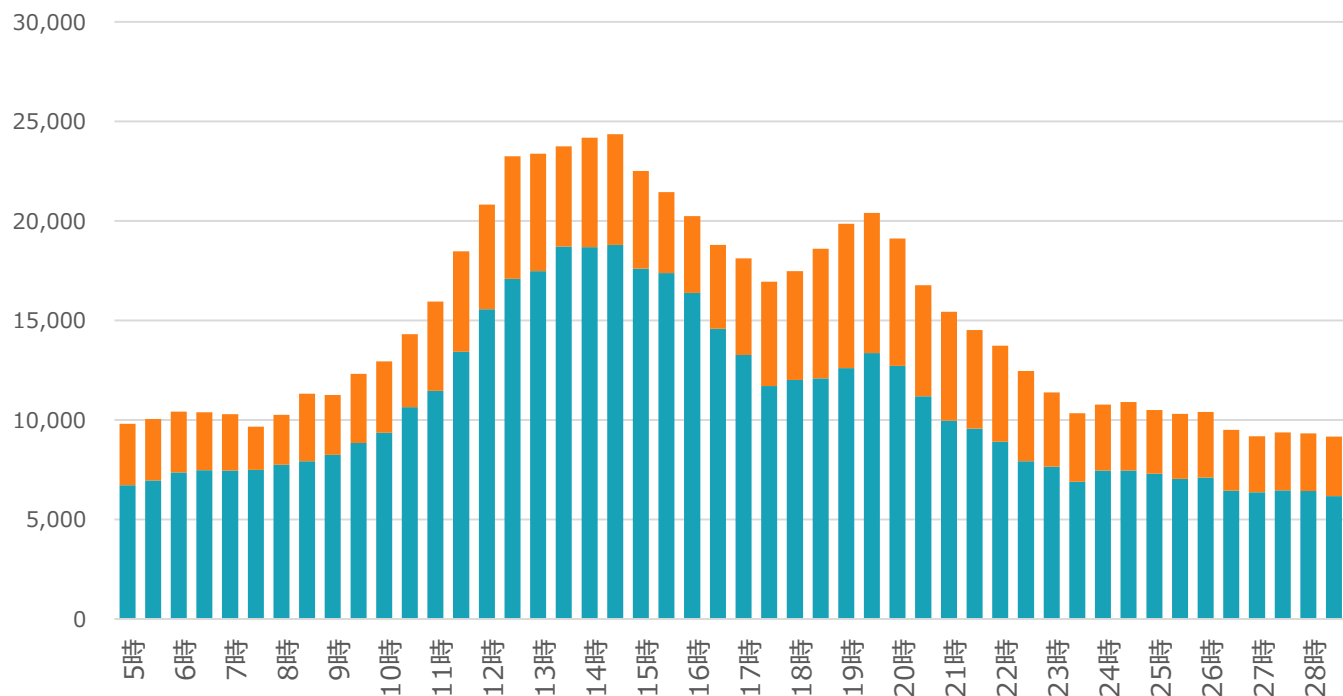
時間帯別来訪者の状況/男女別 期間全体

施設名：水島地区1

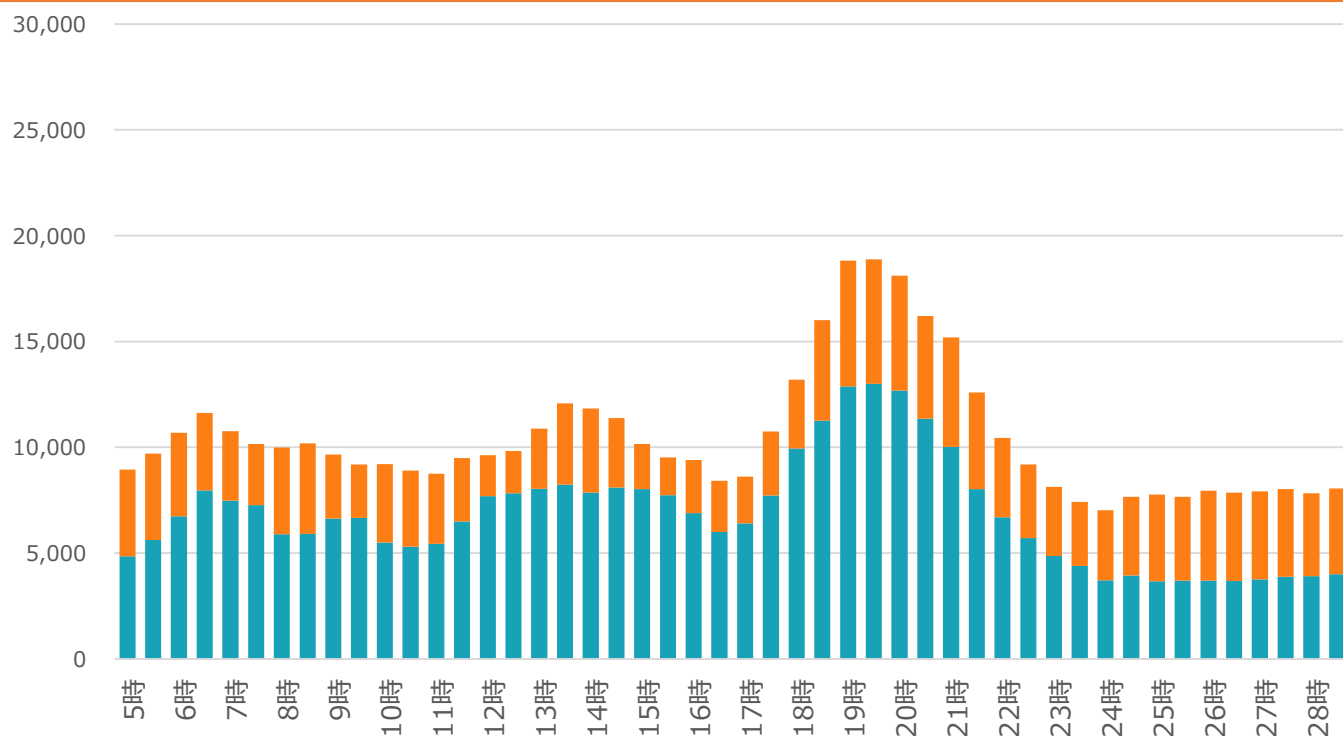
男性

女性

2020年～2021年



2022年～2023年



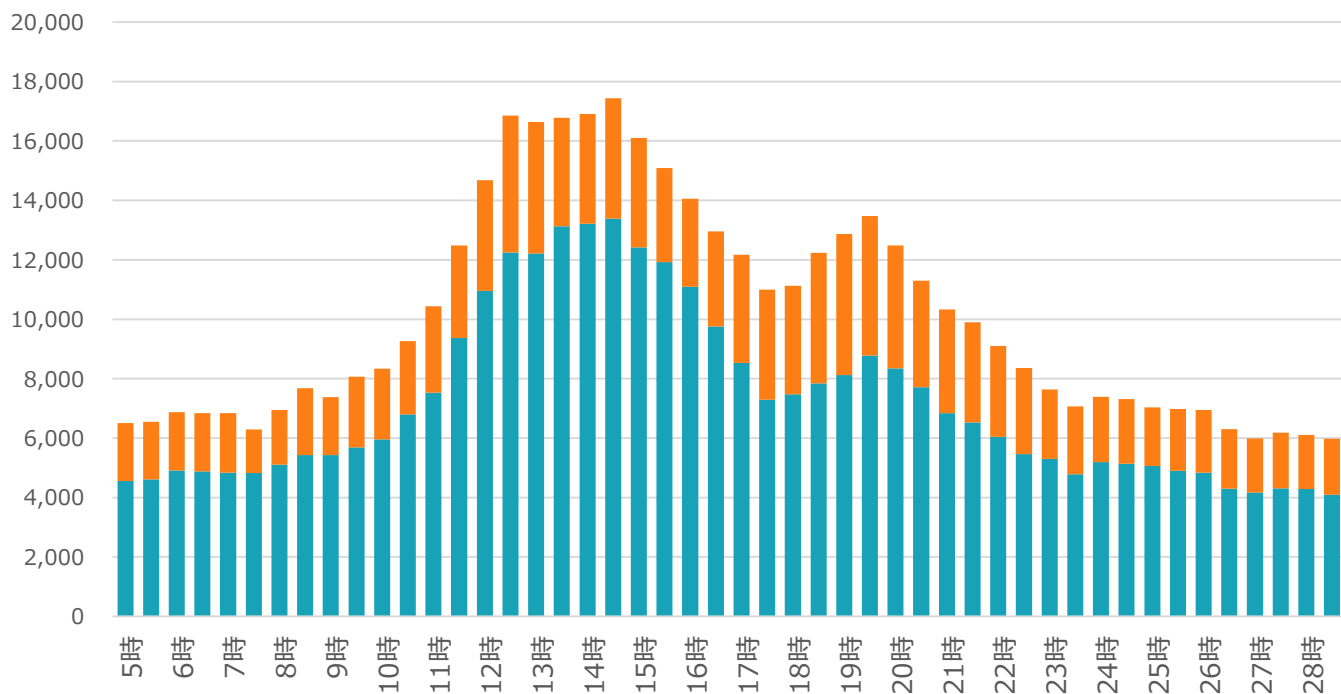
時間帯別来訪者の状況/男女別 平日

施設名：水島地区1

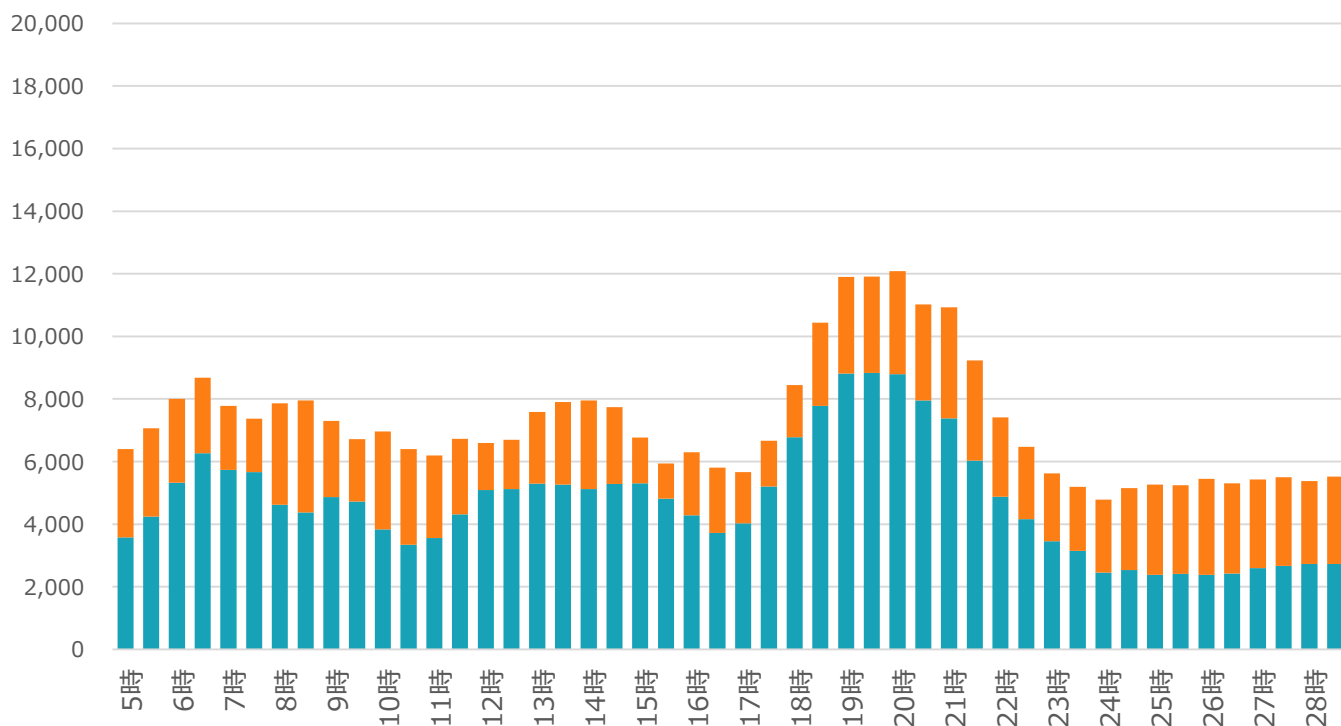
男性

女性

2020年～2021年



2022年～2023年



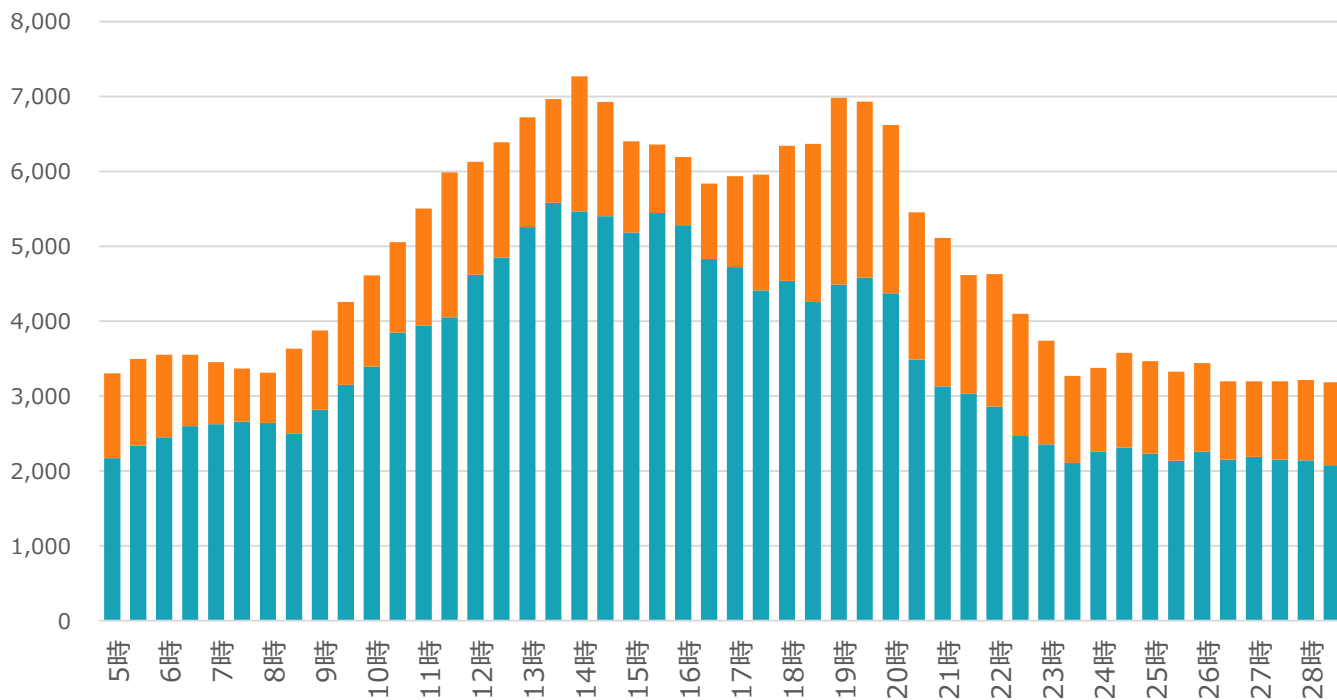
時間帯別来訪者の状況/男女別 祝休日

施設名：水島地区1

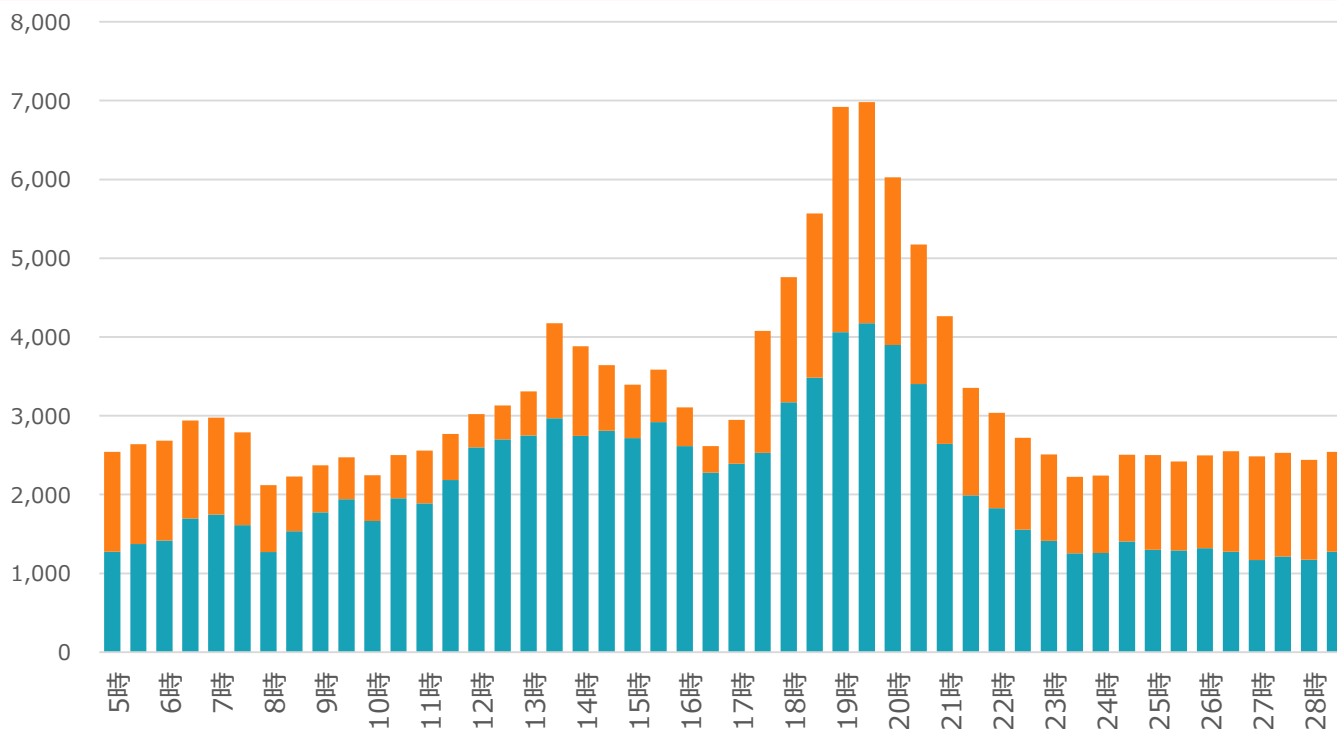
男性

女性

2020年～2021年



2022年～2023年

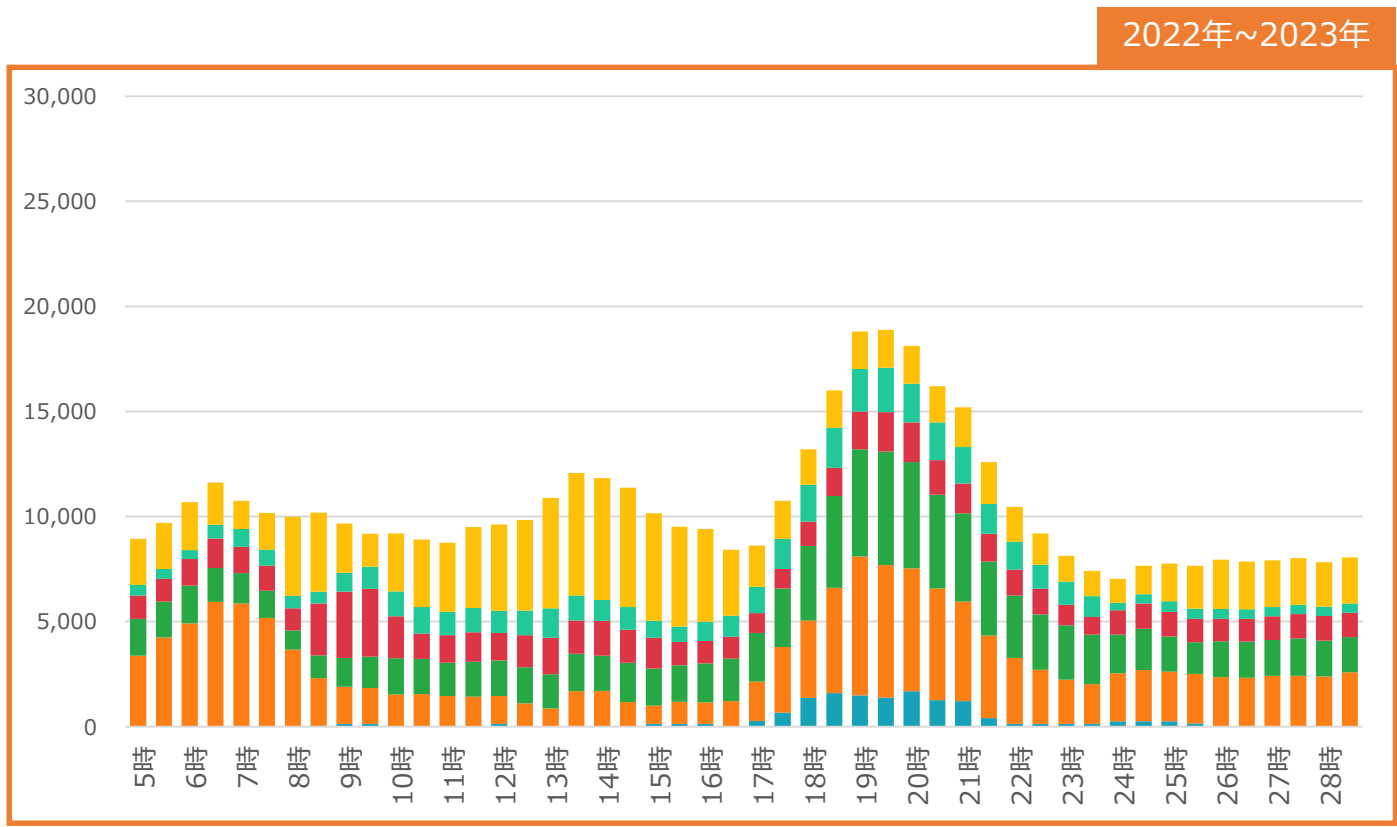
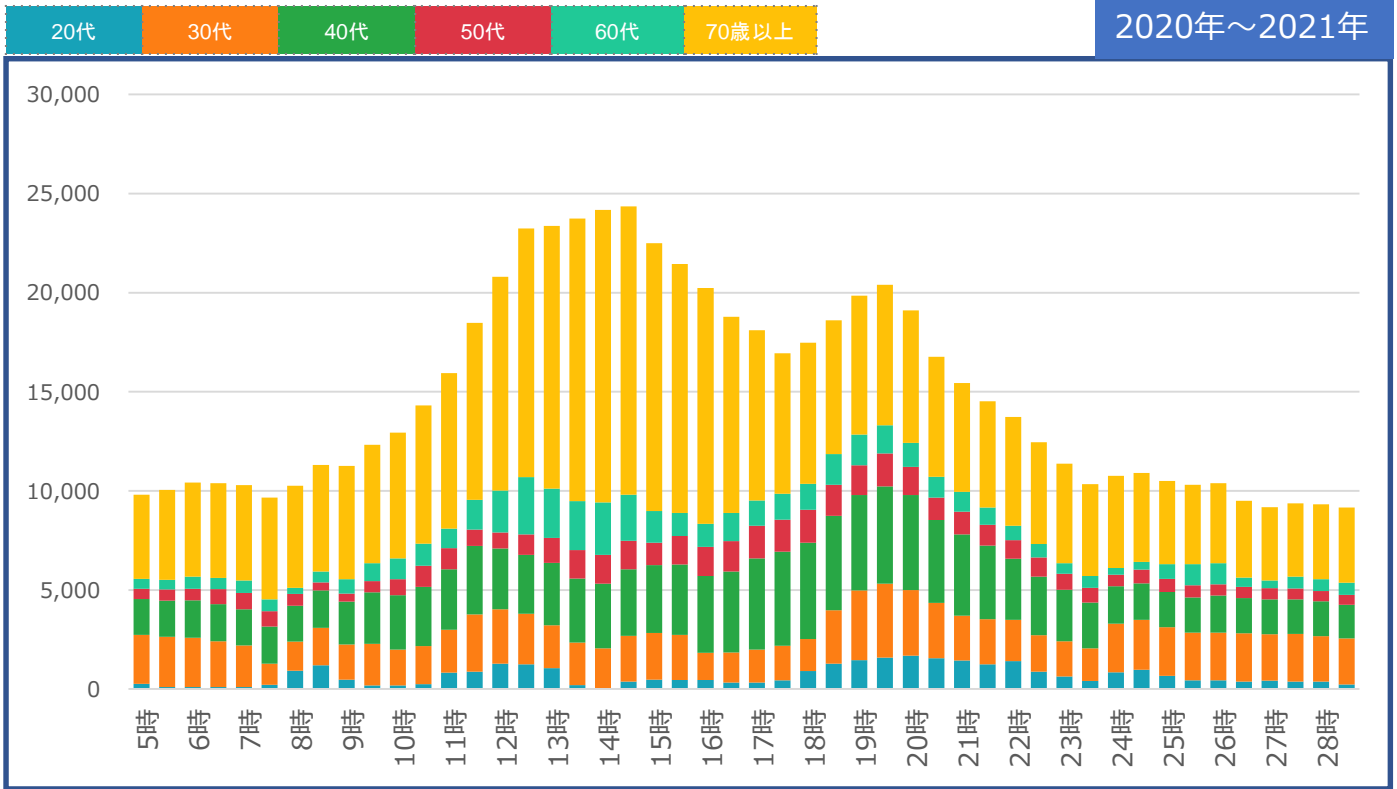


時間帯別 「年代」別の来訪者数

期間全体
平日
祝休日

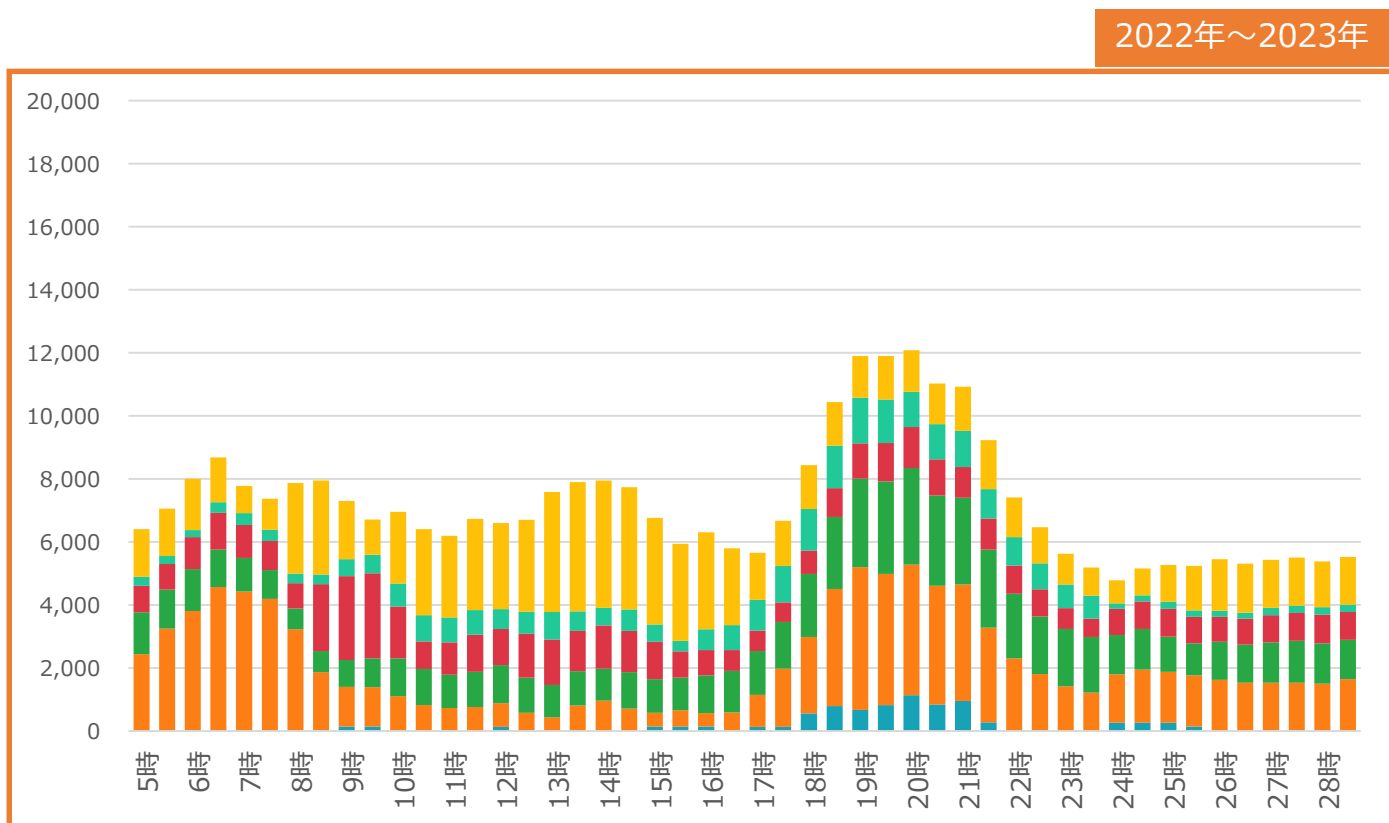
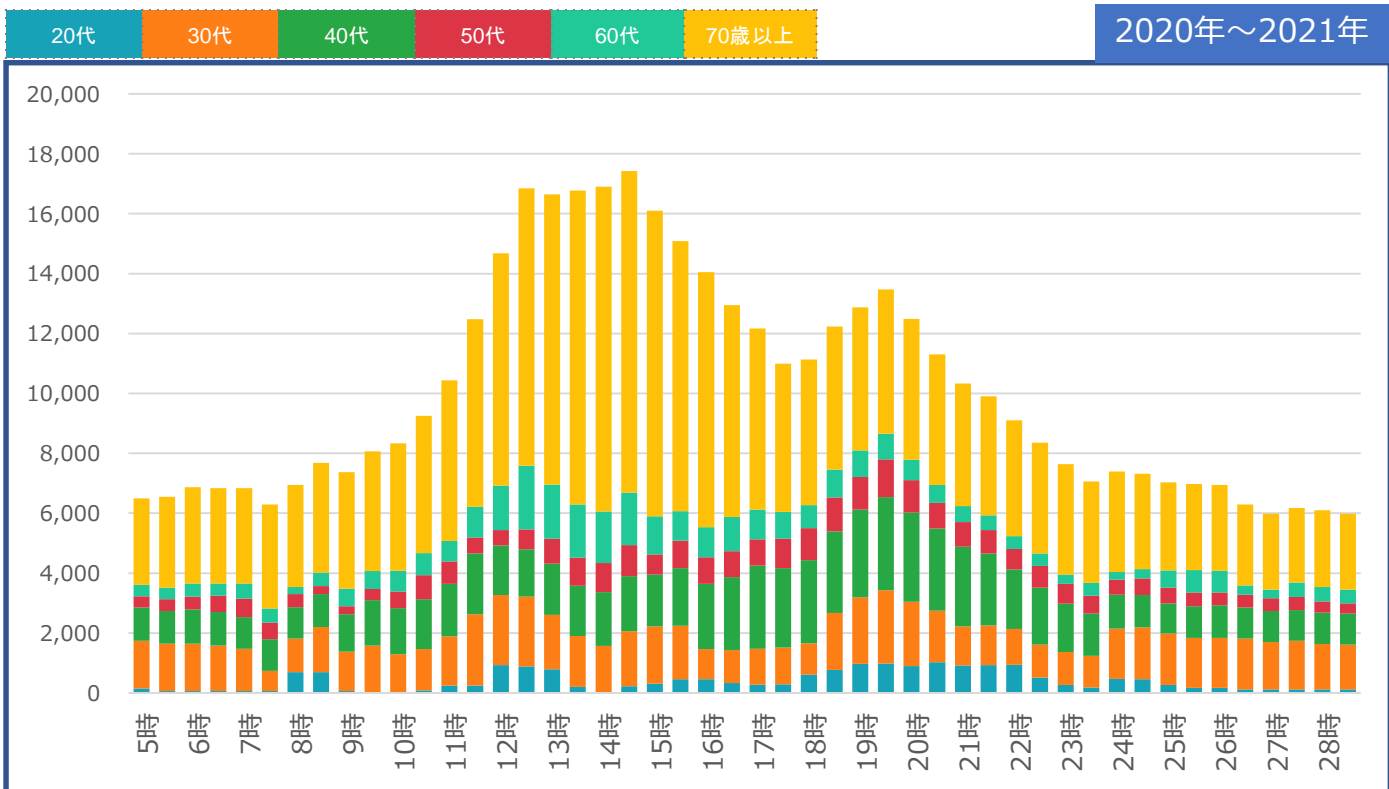
時間帯別来訪者の状況/年代別 期間全体

施設名：水島地区1



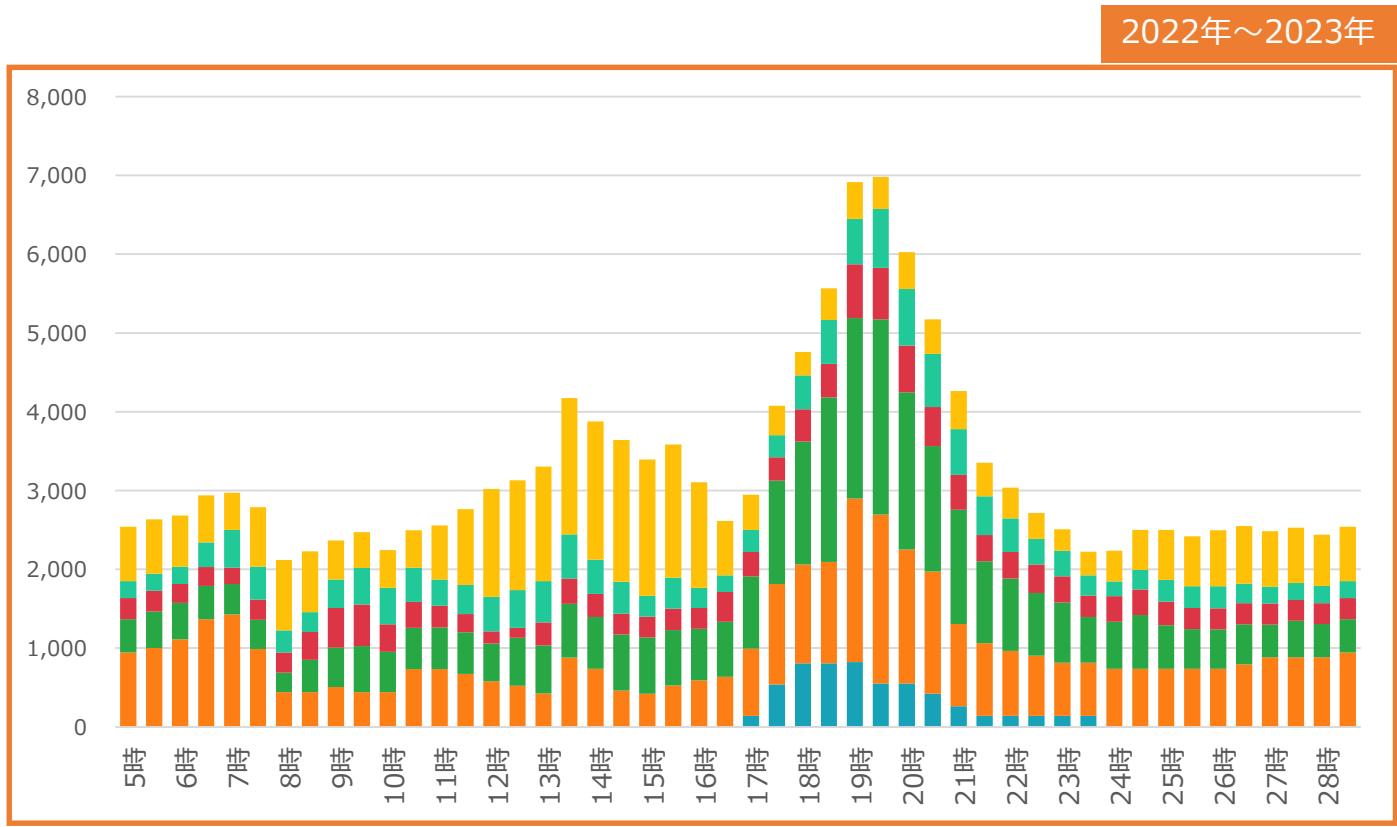
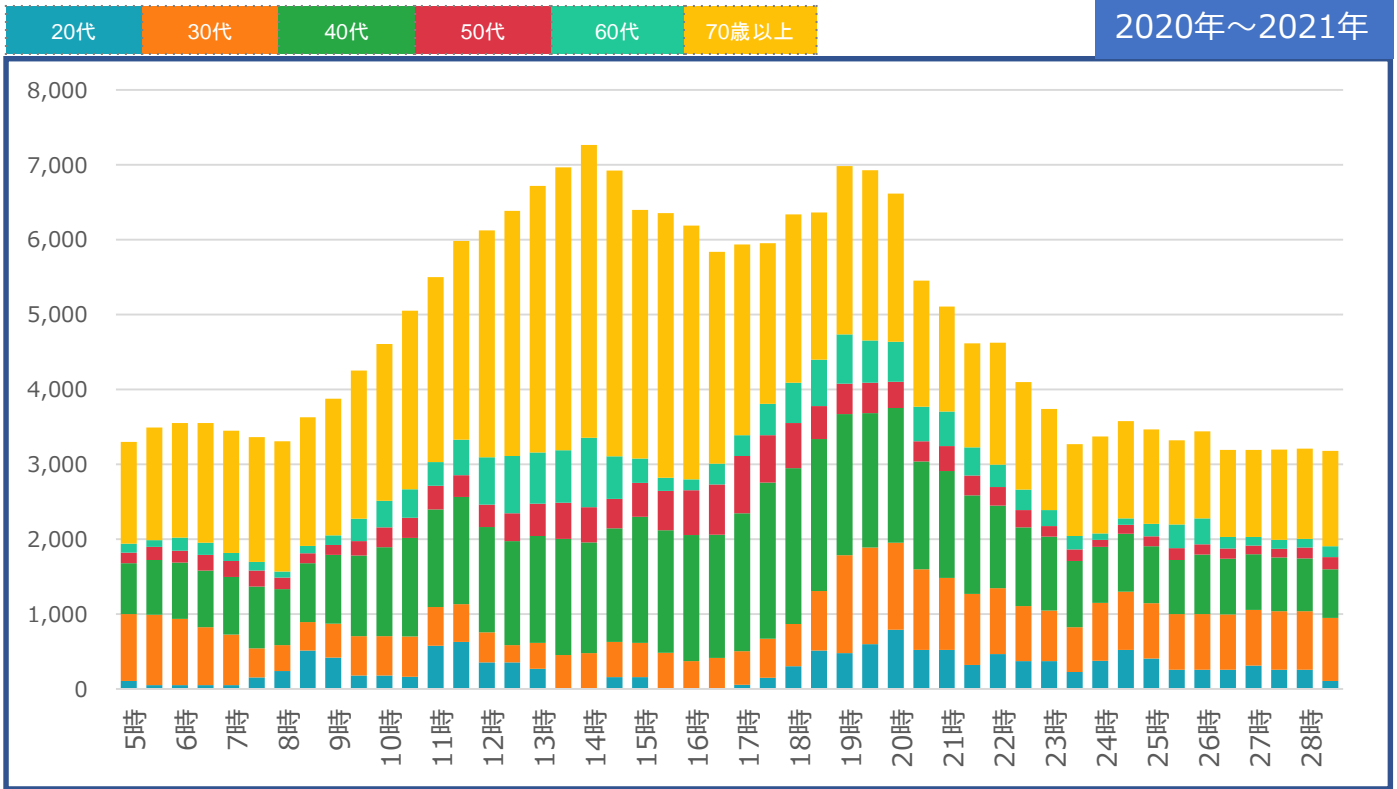
時間帯別来訪者の状況/年代別 平日

施設名：水島地区1



時間帯別来訪者の状況/年代別 祝休日

施設名：水島地区1

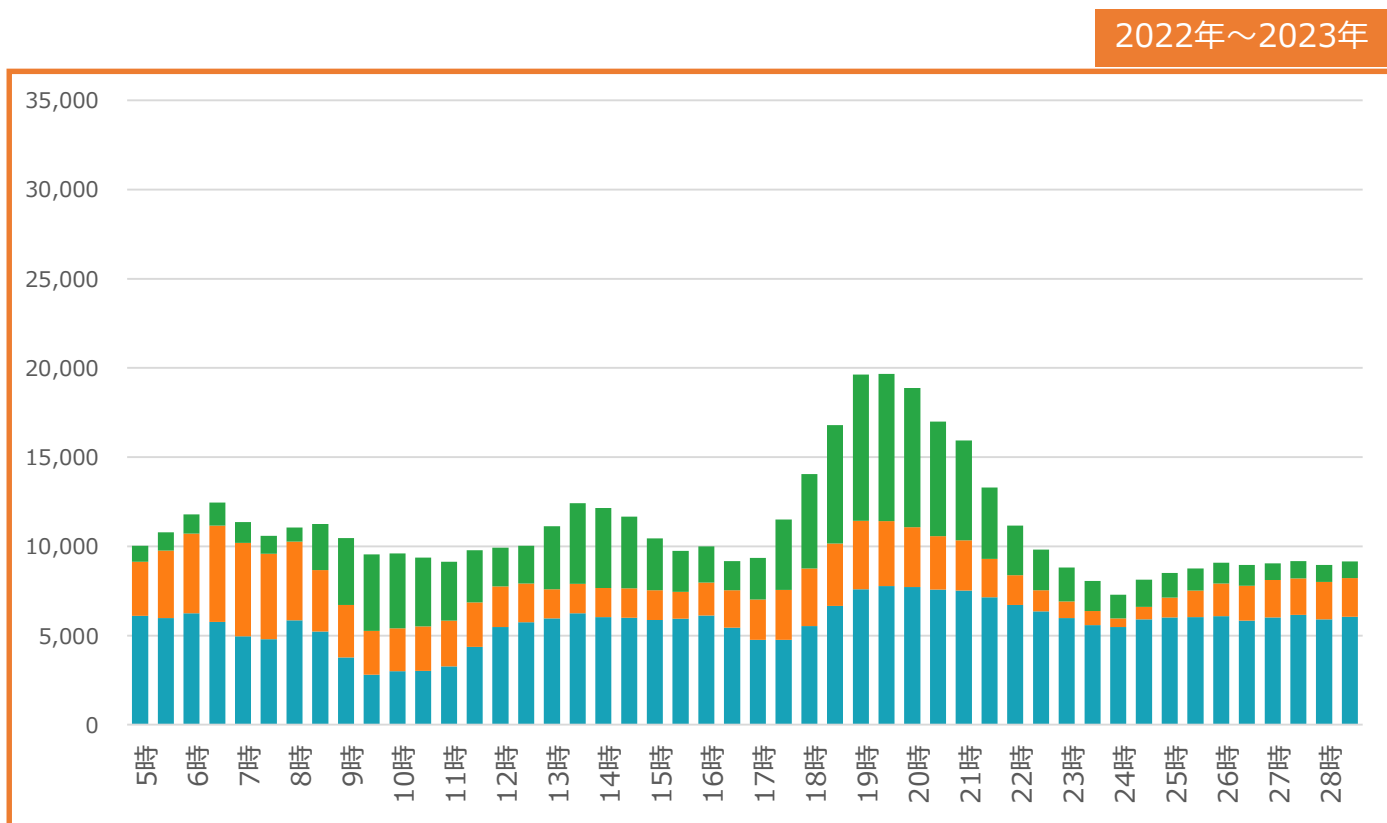
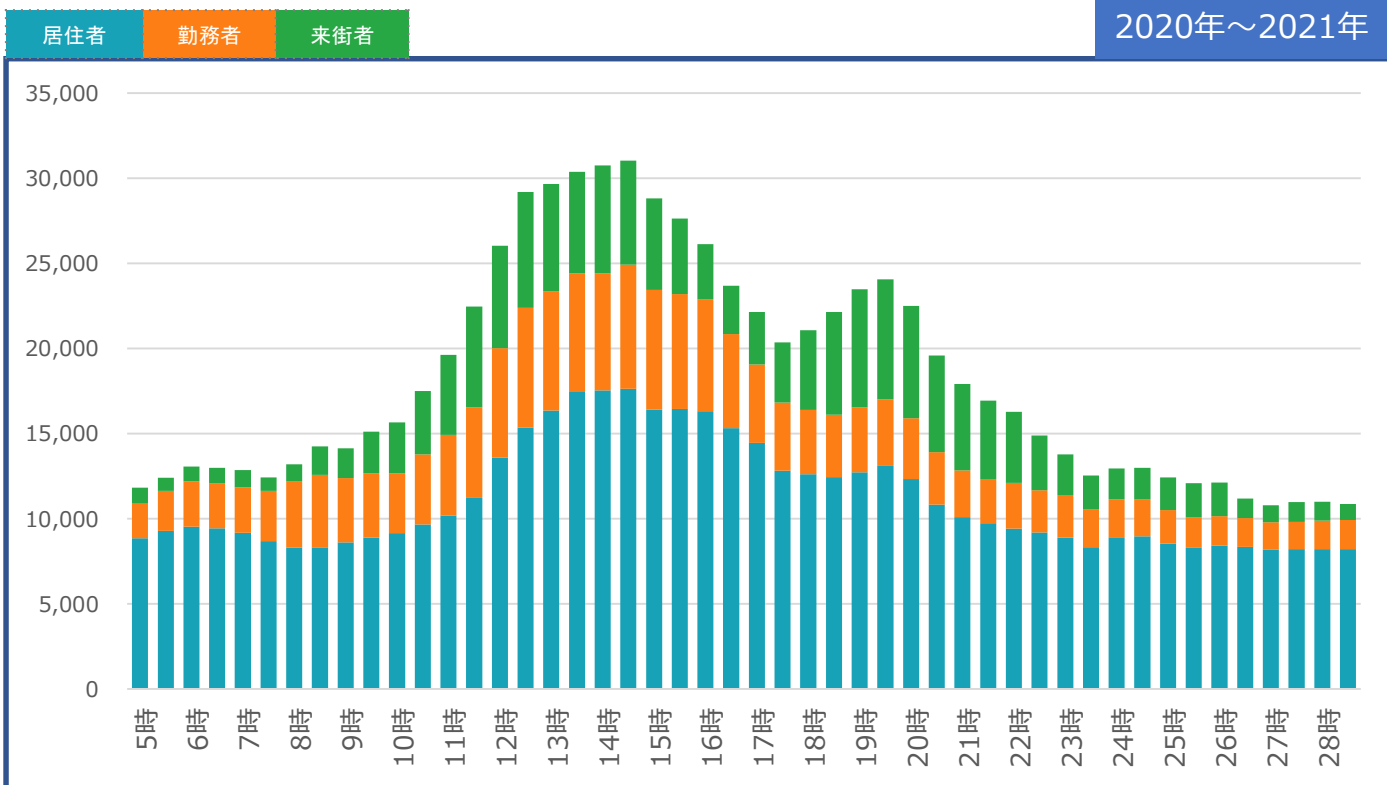


時間帯別 「居住者・勤務者・来訪者」別の 来訪者数

期間全体
平日
祝休日

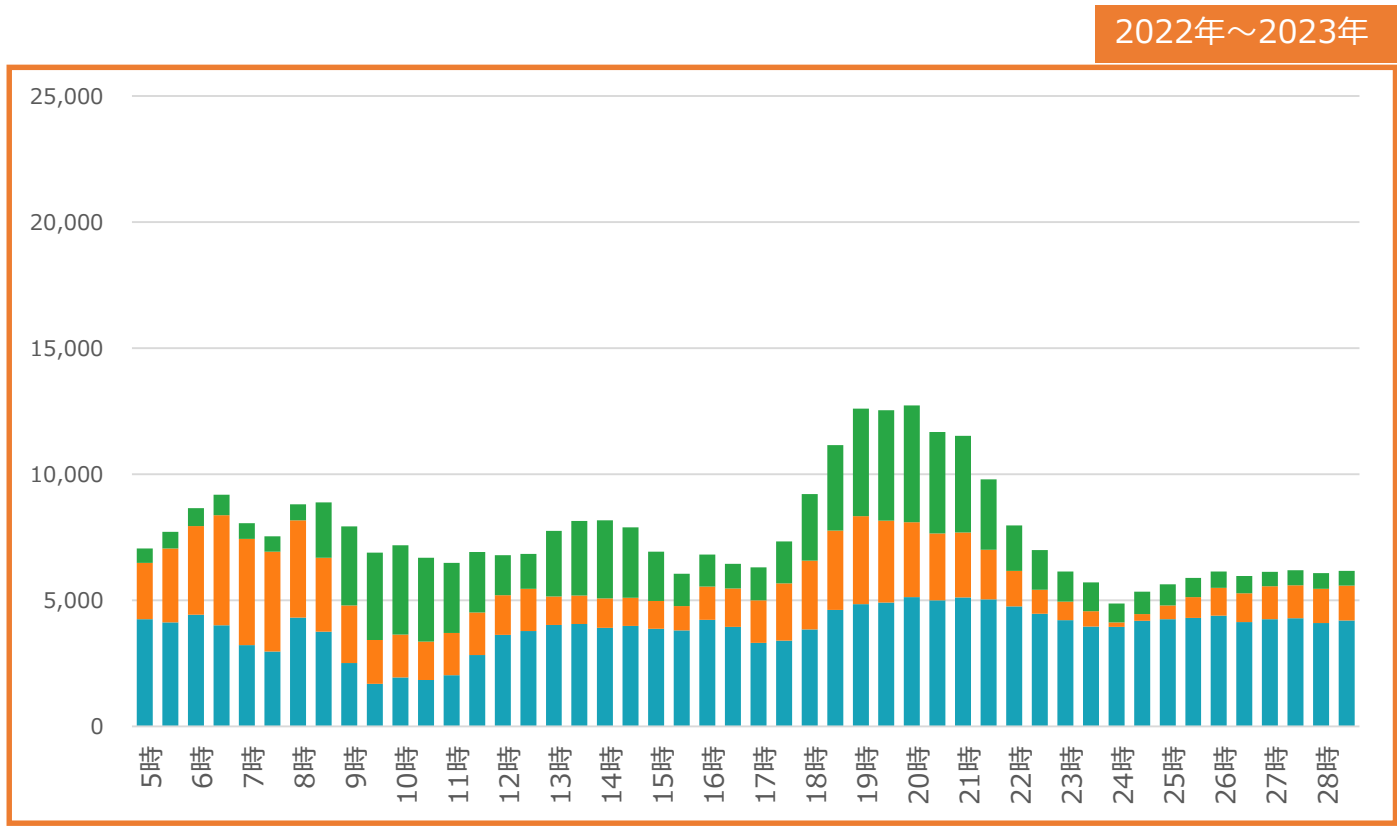
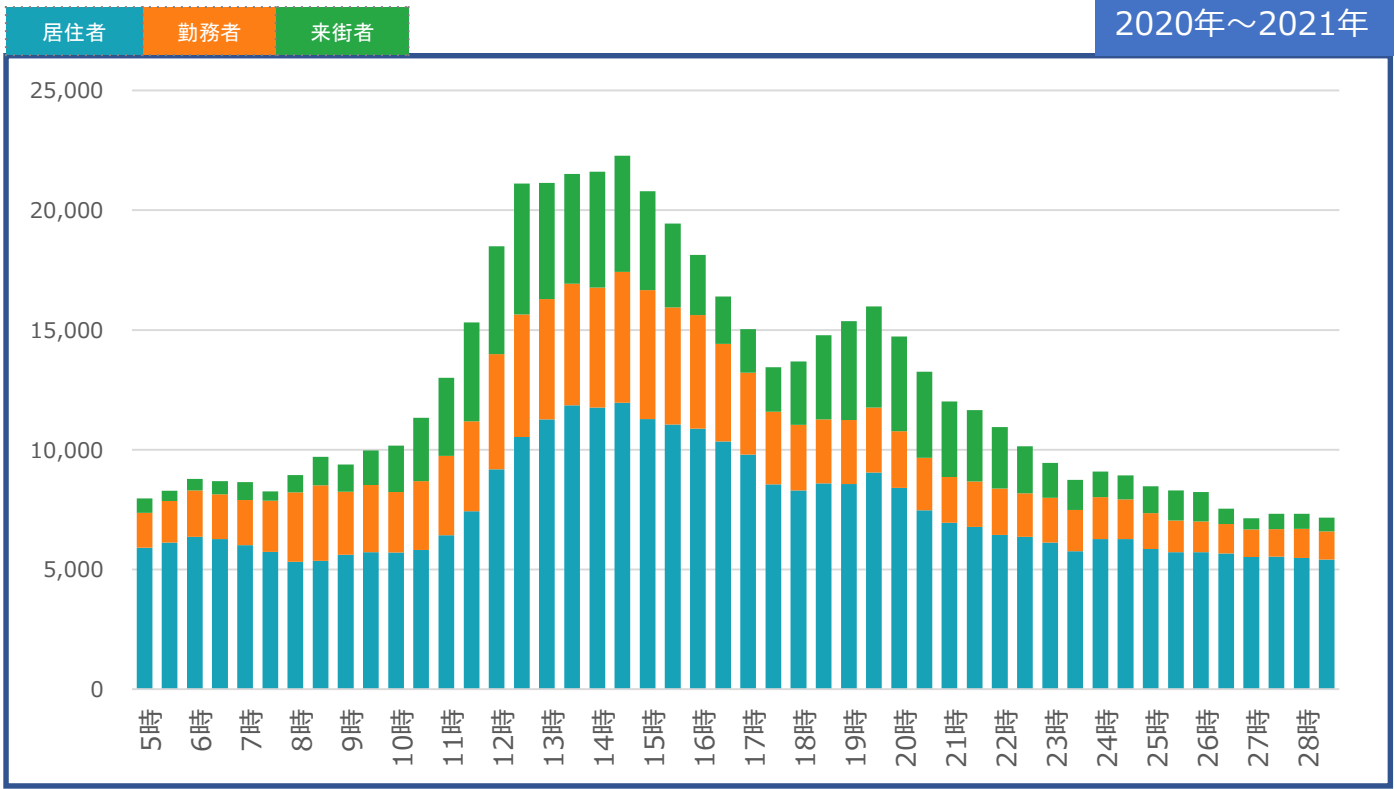
時間帯別来訪者の状況/居住者・勤務者・来街者別 期間全体

施設名：水島地区1



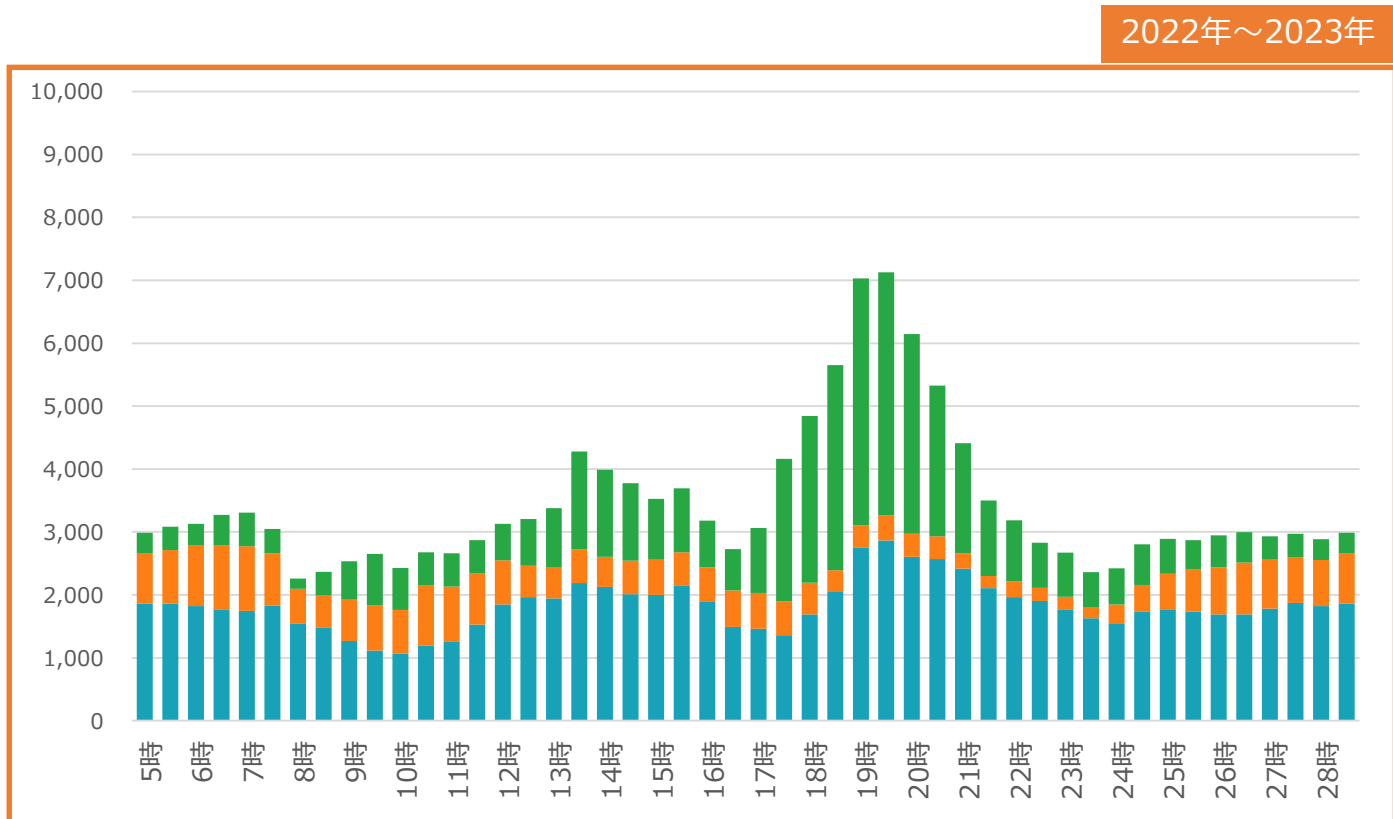
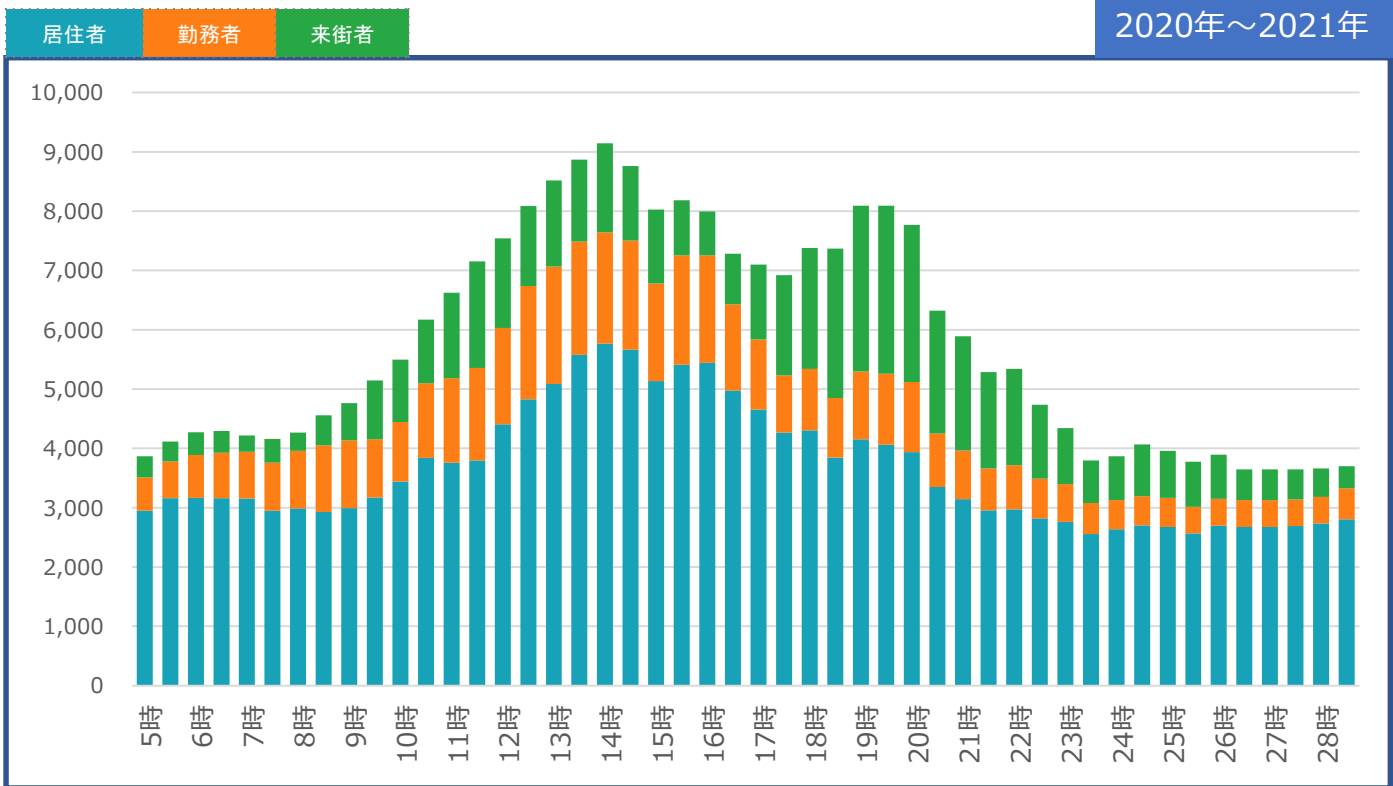
時間帯別来訪者の状況/居住者・勤務者・来訪者別 平日

施設名：水島地区1



時間帯別来訪者の状況/居住者・勤務者・来訪者別 祝休日

施設名：水島地区1



曜日別来訪者数 平均値

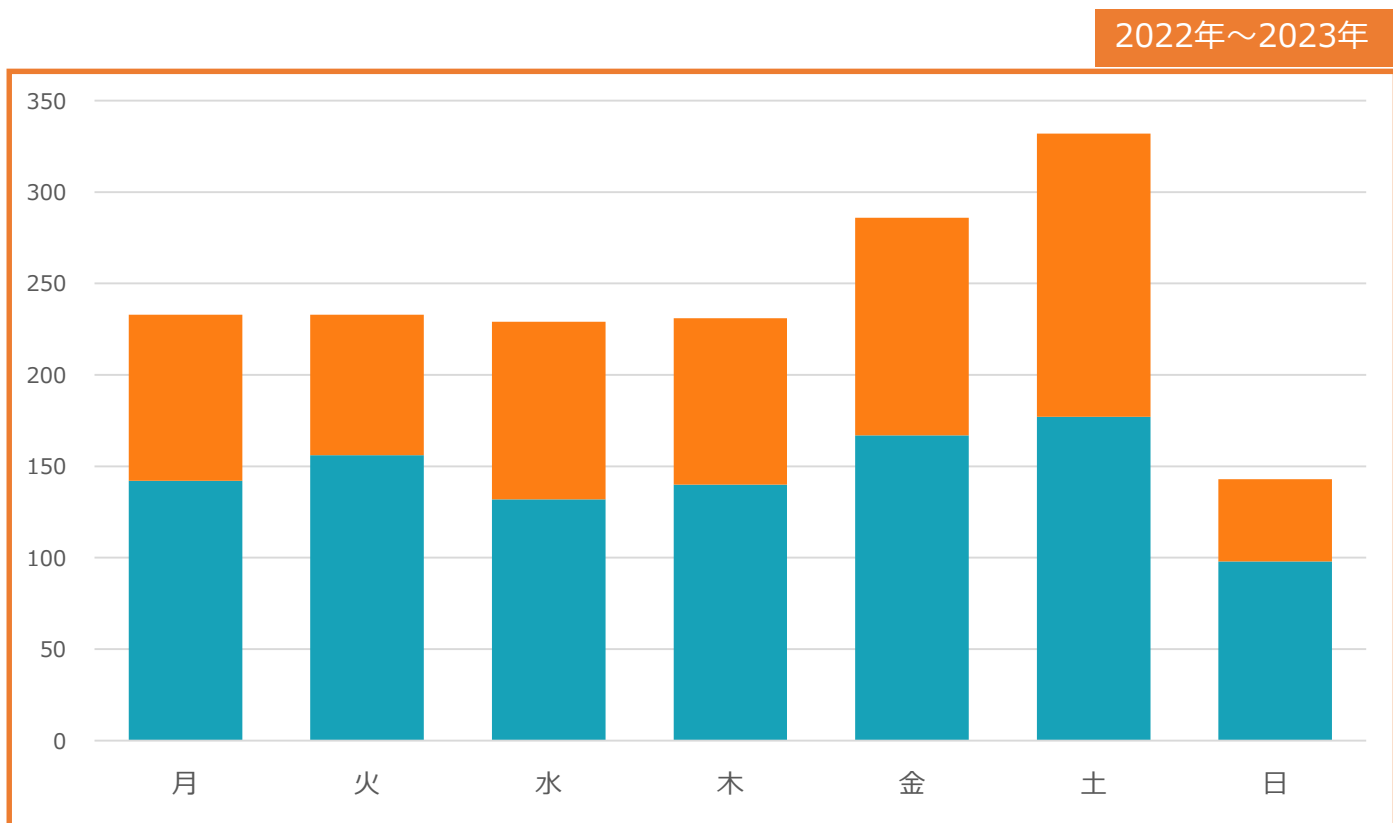
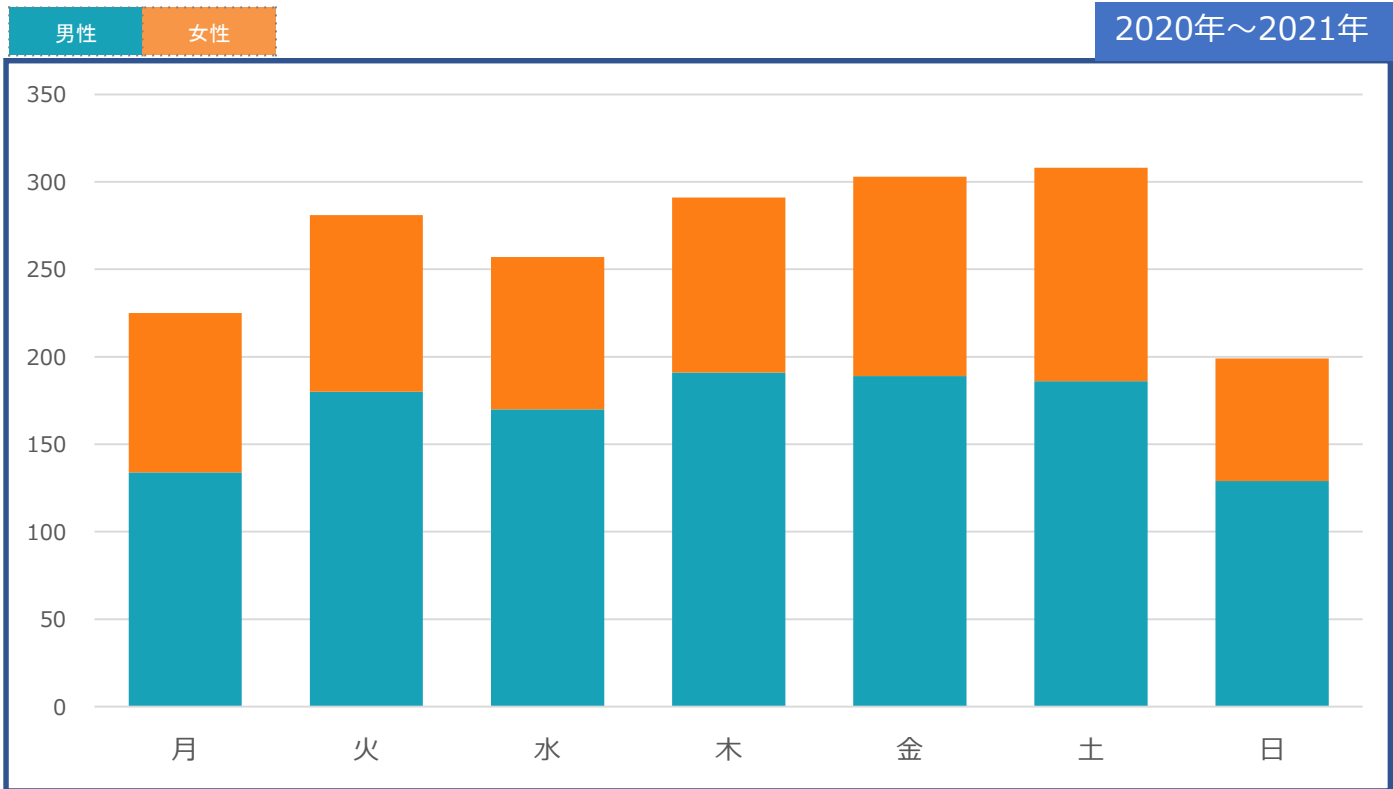
男女別

年代別

居住者・勤務者・来訪者別

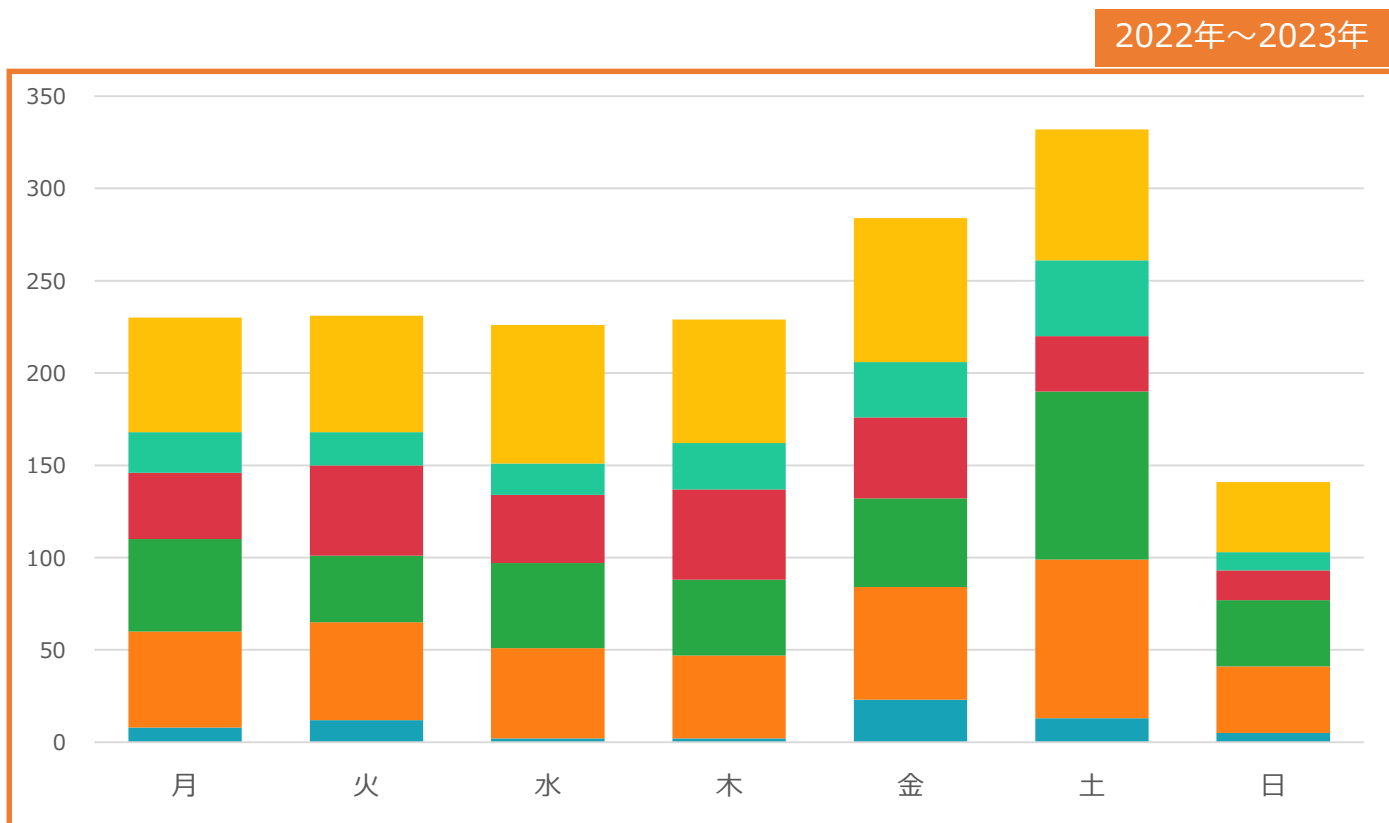
曜日別来訪者の状況 男女別

施設名：水島地区1



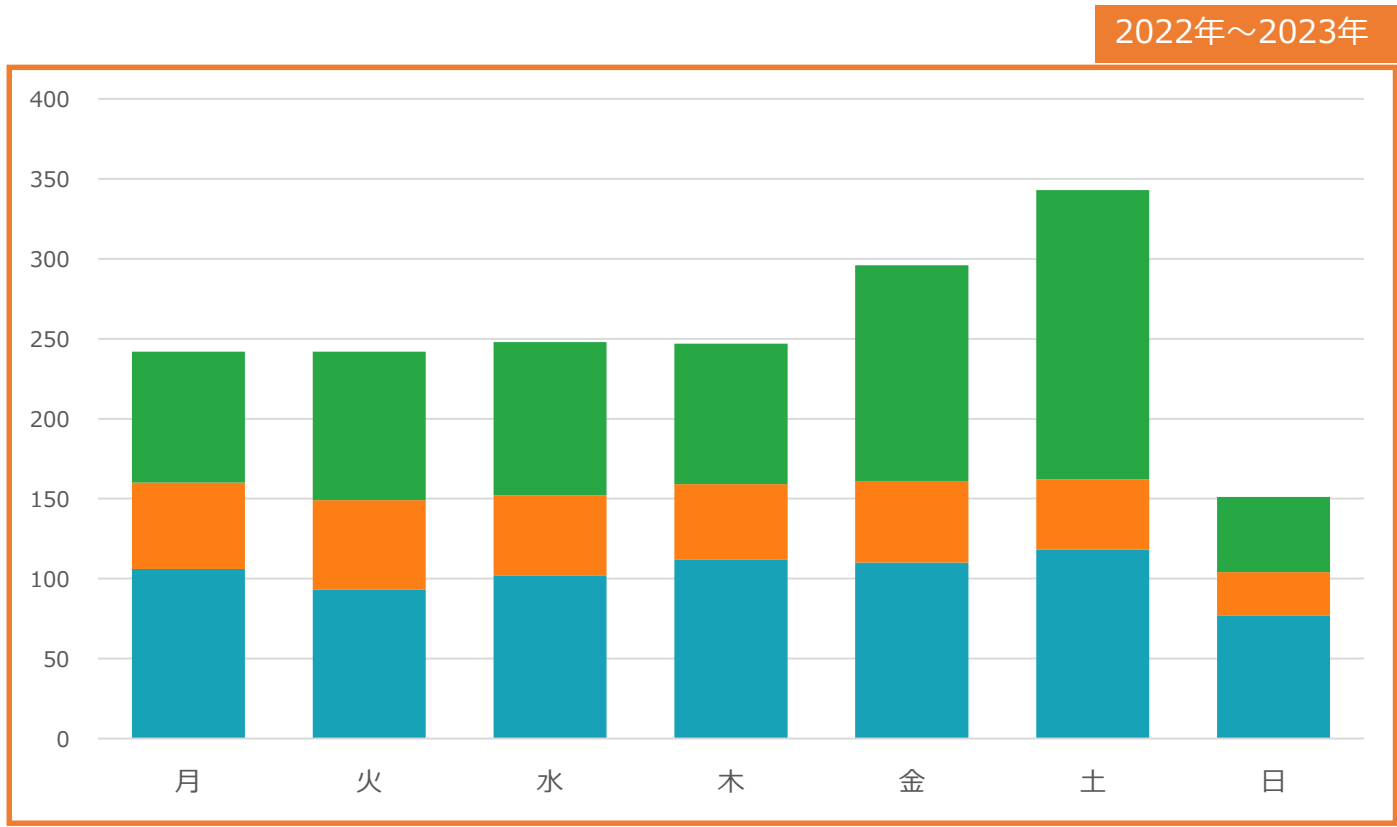
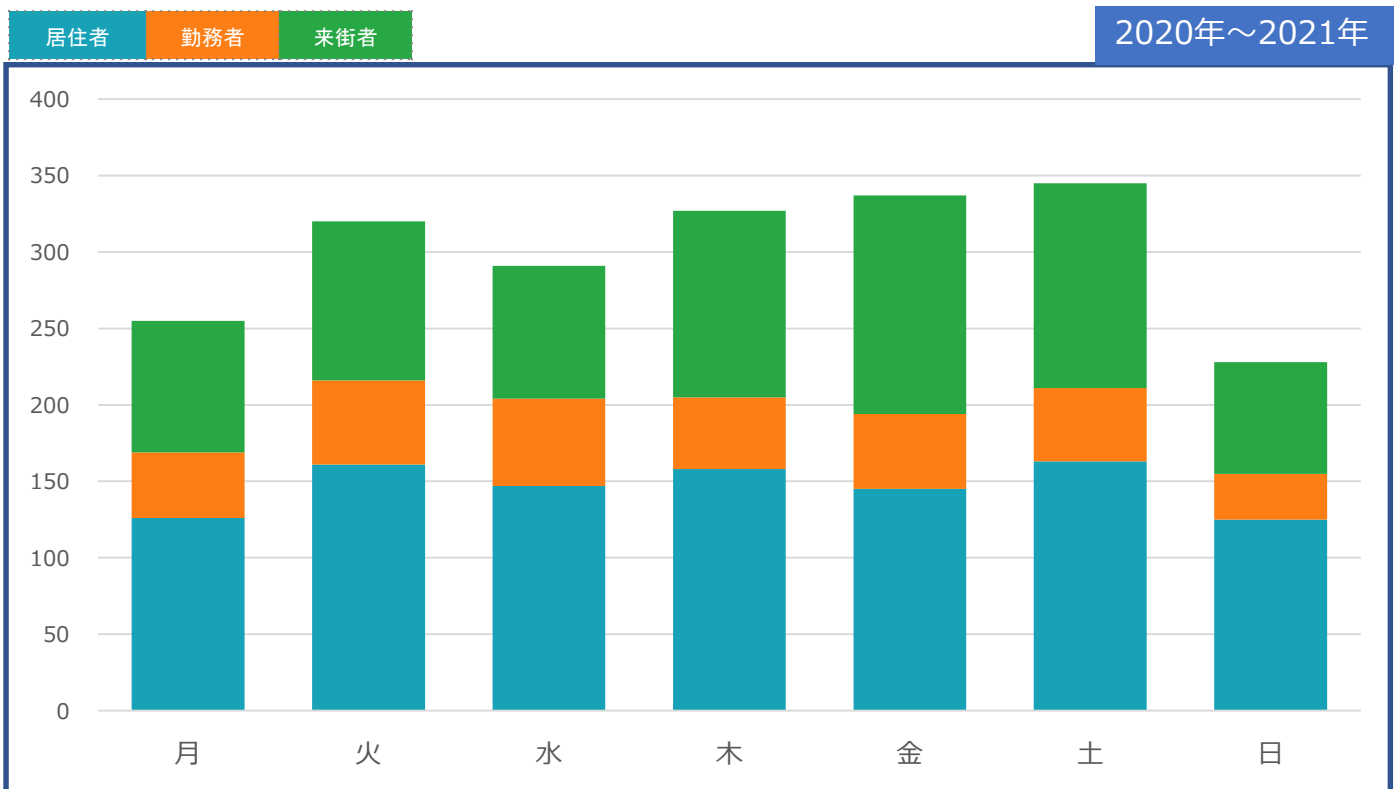
曜日別来訪者の状況 年代別

施設名：水島地区1



曜日別来訪者の状況 居住者・勤務者・来街者別

施設名：水島地区1



来訪者居住地の状況

上位10市区町村
上位50市区町村

来訪者居住地の状況
上位10市区町村

施設名：水島地区1

順位	2020年～2021年		2022年～2023年	
	市区町村名	人数	市区町村名	人数
1	倉敷市	78,890	倉敷市	70,590
2	岡山市南区	1,970	岡山市北区	1,620
3	岡山市北区	1,530	岡山市南区	1,060
4	岡山市中区	620	浅口市	700
5	都窪郡早島町	530	玉野市	510
6	総社市	300	岡山市東区	350
7	福山市	220	総社市	290
8	浅口市	200	大分市	260
9	小田郡矢掛町	180	笠岡市	240
10	西宮市	170	うるま市	210

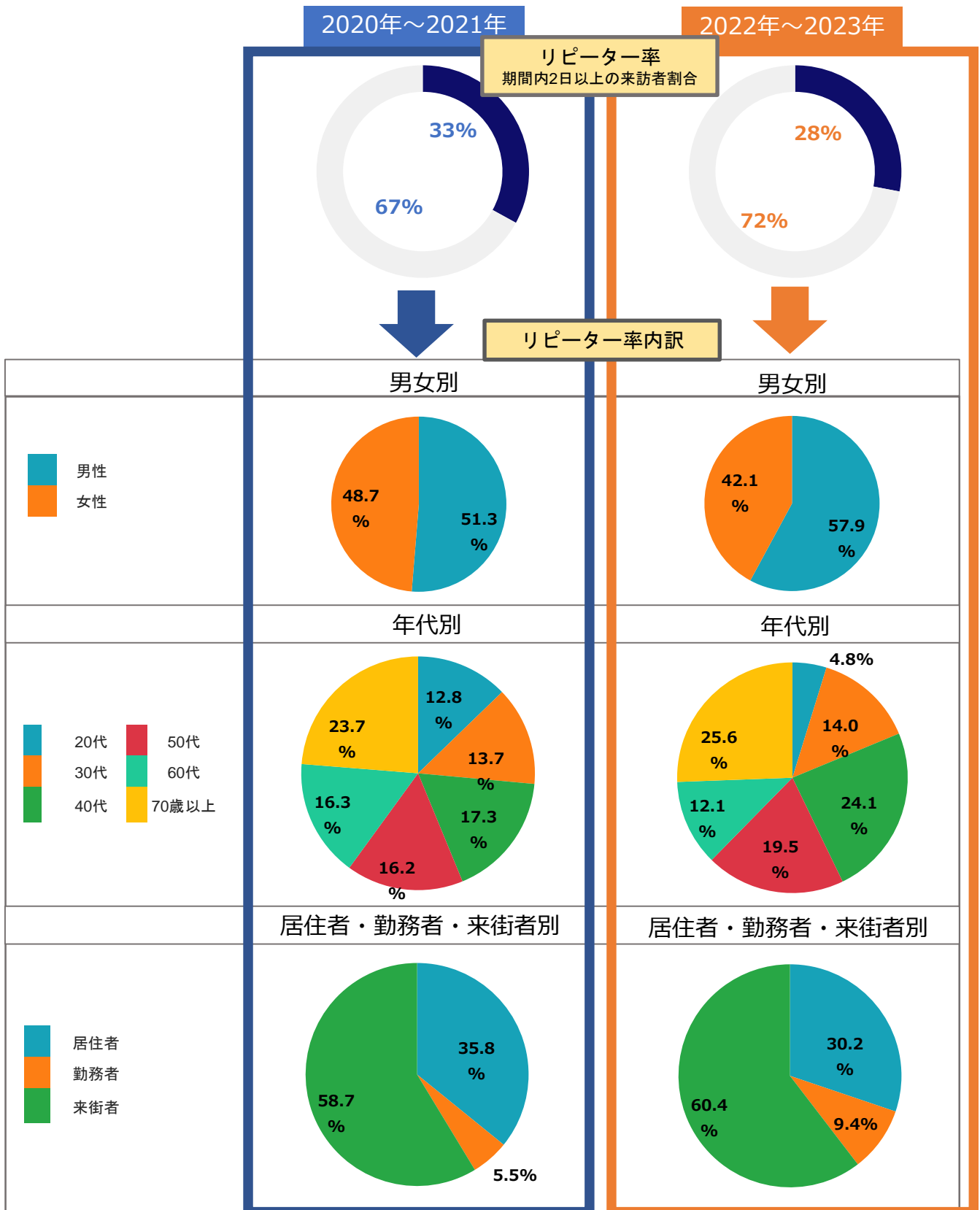
来訪者居住地の状況
上位50市区町村

施設名：水島地区1

順位	2020年～2021年		2022年～2023年	
	市区町村名	人数	市区町村名	人数
1	倉敷市	78,890	倉敷市	70,590
2	岡山市南区	1,970	岡山市北区	1,620
3	岡山市北区	1,530	岡山市南区	1,060
4	岡山市中区	620	浅口市	700
5	都窪郡早島町	530	玉野市	510
6	総社市	300	岡山市東区	350
7	福山市	220	総社市	290
8	浅口市	200	大分市	260
9	小田郡矢掛町	180	笠岡市	240
10	西宮市	170	うるま市	210
11	広島市東区	170	西東京市	200
12	名古屋市南区	140	茅ヶ崎市	180
13	呉市	140	堺市西区	170
14	高梁市	130	岡山市中区	170
15	広島市安佐南区	110	津山市	160
16	徳島市	100	千葉市稲毛区	150
17	笠岡市	90	福山市	150
18	大川市	80	高松市	130
19	名古屋市西区	80	秦野市	110
20	名古屋市緑区	80	福岡市博多区	110
21	福岡市城南区	80	香芝市	100
22	広島市西区	70	春日井市	100
23	大竹市	70	小牧市	100
24	豊田郡大崎上島町	70	堺市北区	90
25	高松市	60	鈴鹿市	80
26	高島市	60	広島市東区	80
27	枚方市	60	松山市	80
28	富士宮市	60	和気郡和気町	70
29	加賀郡吉備中央町	60	加古川市	70
30	長岡京市	60	姫路市	70
31	香芝市	60	防府市	60
32	津山市	50	神戸市東灘区	60
33	阿南市	50	南宇和郡愛南町	60
34	大阪市住之江区	50	新居浜市	60
35	大阪市鶴見区	50	雲南市	50
36	岡山市東区	50	鳥取市	50
37	新居浜市	50	足立区	50
38	防府市	50	世田谷区	50
39	広島市安芸区	50	西宮市	50
40	調布市	40	瀬戸内市	50
41	姫路市	40	仙台市宮城野区	50
42	相模原市南区	40	赤磐市	50
43	さいたま市緑区	40	岩国市	40
44	生駒郡三郷町	40	掛川市	40
45	岐阜市	40	横浜市磯子区	40
46	堺市中区	40	神栖市	40
47	明石市	30	泉佐野市	40
48	観音寺市	30	今治市	40
49	揖斐郡大野町	30	伊丹市	40
50	富士見市	30	狭山市	40

来訪者リピーターの状況

リピーター率
来訪日数

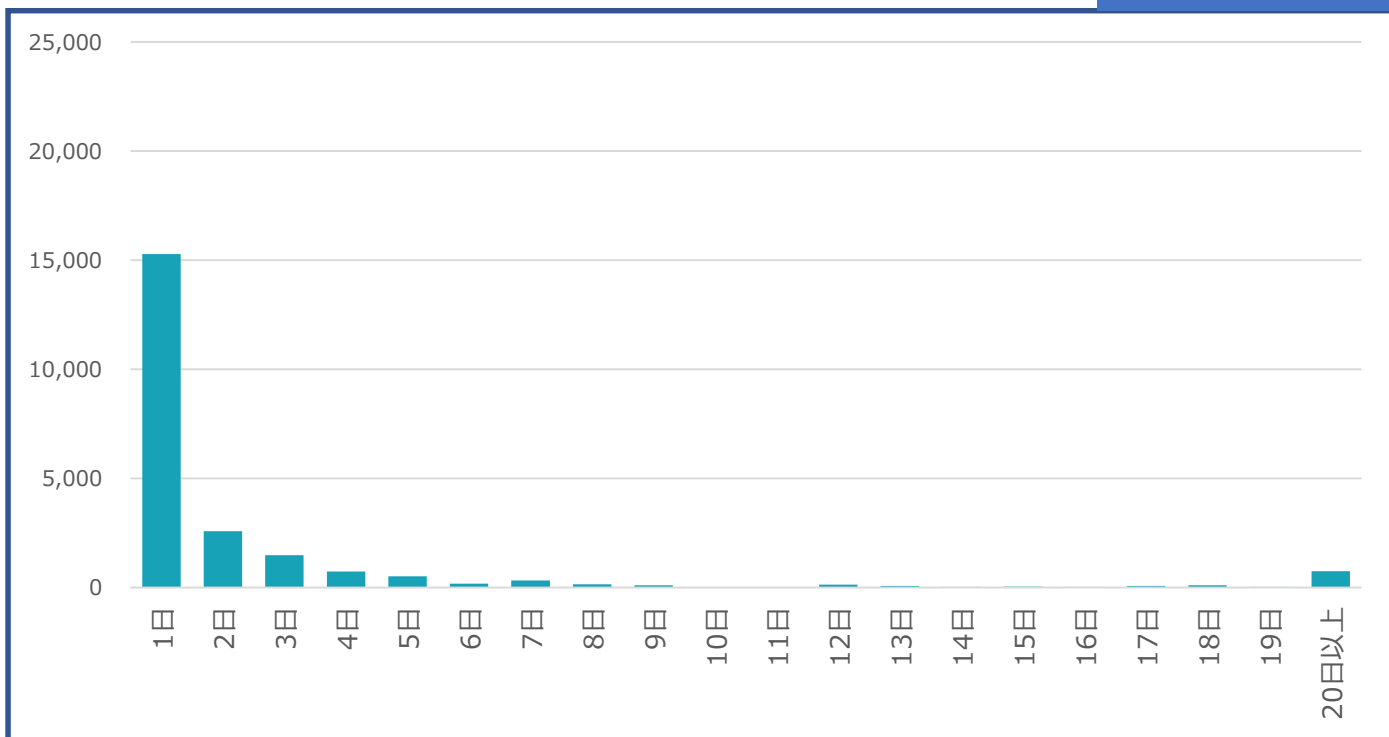


来訪者リピーターの状況

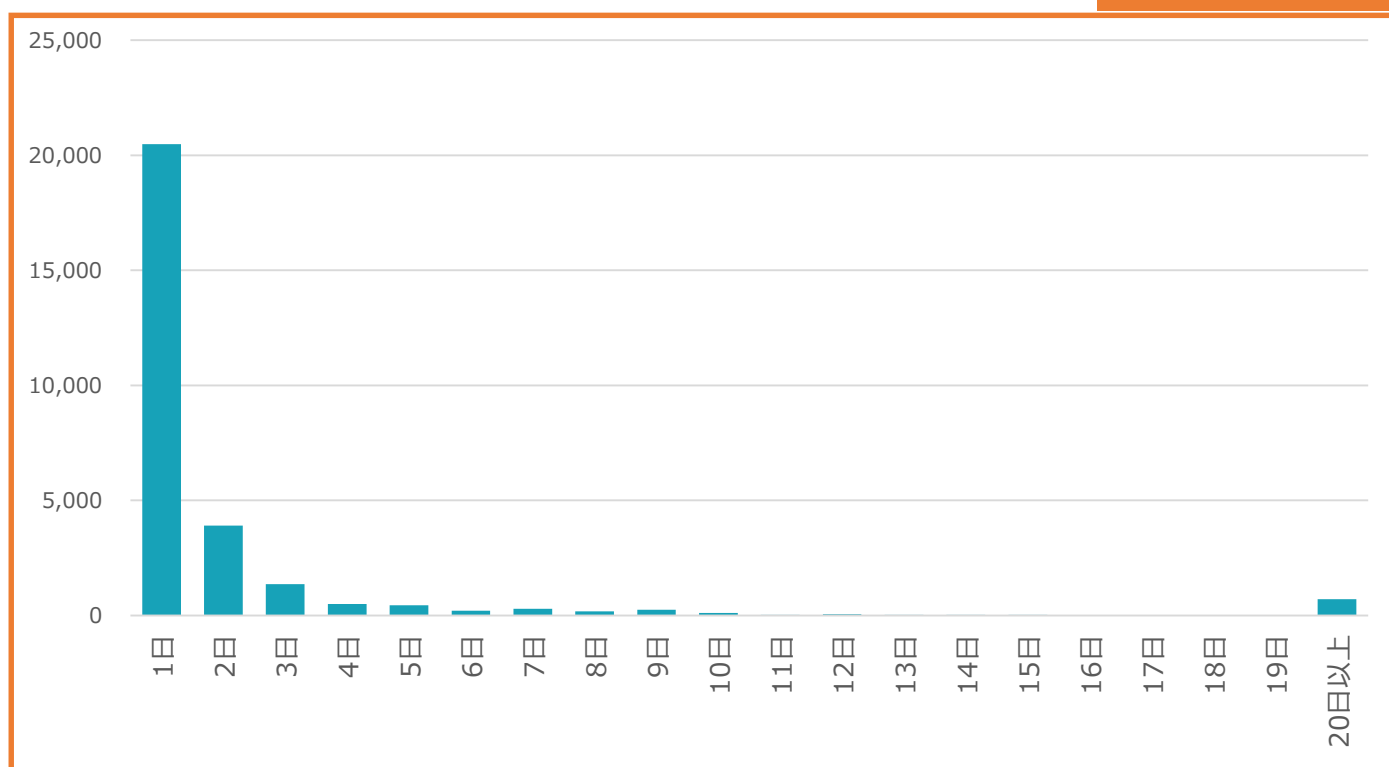
来訪日数

施設名：水島地区1

2020年～2021年



2022年～2023年



■ KDDI位置情報プライバシー保護の取り組み

- ・「位置情報ビッグデータ」とは、KDDI株式会社と沖縄セルラー電話株式会社（以下「当社」）がお客さまから個別に同意を得た上で取得し、誰の情報であるかわからない形式に加工した位置情報データおよび属性情報です。
- ・当社は、お客さまのプライバシーの重要性を認識し、その保護をはかるため、当社プライバシーポリシーを遵守する他、各サービスにおいてそれぞれ適切なプライバシー保護の取り組みを実施しております。詳細は以下KDDI「位置情報ビッグデータの活用」をご参照下さい。
<https://www.kddi.com/corporate/kddi/public/bigdata/>

■ 注意事項

- ・位置情報から推定したデータをもとに来訪者数を集計しているため、実際とは異なる場合があります。
- ・対象エリアにおける来訪者の増減を表すものであり、実際の行動を直接示すものではありません。
- ・GPSによる情報取得へ個別に同意いただいた方のデータに基づくため、エリアによっては、推計のブレ幅が大きくなる場合がございます。
- ・インバウンドデータおよび10代、10代未満のデータは含みません。
- ・プライバシーの観点から少数値のデータは秘匿化を実施しています。