

調査エリア

倉敷地区1

【期間】

2020年8月1日-2021年7月31日

2022年8月1日-2023年7月31日

【目次】

レポートの見方	2
集計方法について	3
調査エリア	4
設定条件	5
トピックス	6
全期間来訪者数推移	7-9
期間全体・平日・祝休日別来訪者数	10-13
時間帯別「男女」別の来訪者数	14-17
時間帯別「年代」別の来訪者数	18-21
時間帯別「居住者・勤務者・来訪者」別の来訪者数	22-25
曜日別来訪者数平均値	26-29
来訪者居住地の状況	30-32
来訪者リピーターの状況	33-35
データに関する注意事項	36

KDDI Location Analyzer

レポートの見かた

▶ 「設定条件」について

ご依頼いただきました分析の仕様について記載しております。

▶ 「来訪者の全期間推移」について

設定した分析ポイントに対して、設定した期間中の来訪者数の推移をグラフ化しております。分析期間中の人流の増減を確認いただくことができます。

▶ 「トピックス」について

各分析における「最高値」、「最小値等」など、分析結果が示す特徴や傾向を記載しております。

▶ 「来訪者の状況」について

分析ポイントにおける設定期間内の来訪者状況に対し「性×年代別」「性別」「年代別」「居住者・勤務者・来街者別」の4つのパターンで分析を行った結果をグラフ化しております。

▶ 「時間帯別 来訪者の状況について」

「性別」「年代別」「居住者・勤務者・来街者別」などの属性に分けたデータを時間帯別(24H)に、「期間全体」・「平日」・「休日」で分析した結果をグラフ化しております。各属性別に時間帯ごとの人流を確認でき、1日のうちでいつが滞在のピークとなるのかなどを確認いただくことができます。

▶ 「曜日別 来訪者の状況」

「性別」「年代別」「居住者・勤務者・来街者別」などの属性に分けたデータを各曜日別にグラフ化しております。設定した分析ポイントに対して、各曜日ごとにどのような属性(「性別」「年代別」「居住者・勤務者・来街者別」など)の人が訪れているのか？相対的にどの曜日が多いのかなどを比較することができます。

▶ 「来訪者居住地の状況」

分析したデータをもとに、分析ポイントへの来訪者をその居住地(どこに住んでいるか)ごとに分け、市区町村別にランキング形式(TOP10およびTOP50)でご確認いただくことができます。

▶ 「リピーター率について」

設定した分析期間内に【2日以上】分析ポイントに来訪した方をリピーターと定義付け、全来訪者に対するリピーターの割合をご確認いただくことができます。
内訳としては、「性別」「年代別」「居住者・勤務者・来街者別」ごとのリピーター率も確認いただくことができます。
来訪日数のグラフは分析期間内に何日来訪した人がどの程度いるのかを確認いただくことができます。
※リピーター率 = 2日以上来訪した人数 ÷ 期間内の全来訪者数

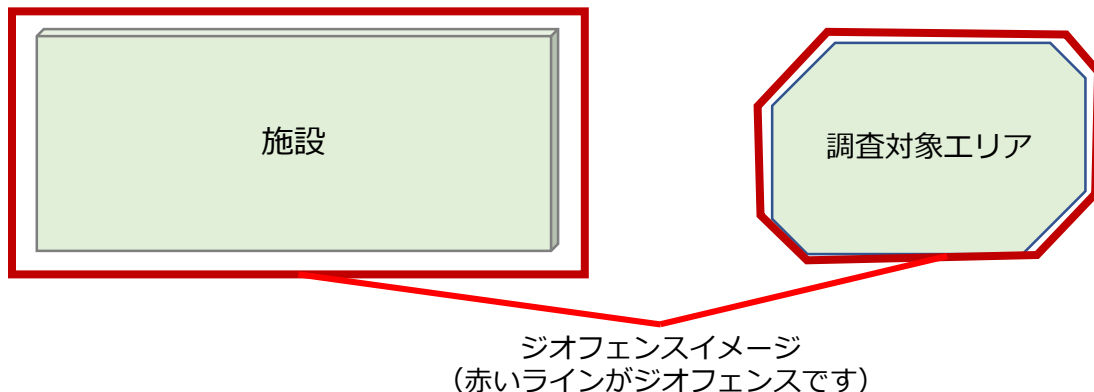
▶ 「データに関する注意事項」

KDDIの位置情報プライバシー保護に関する取り組み、およびデータ活用に関する注意点を案内しております。必ずご確認くださいませようお願いいたします。

集計方法について

1.調査施設・エリアの設定について

調査対象「施設」「エリア」周辺を、ジオフェンスにて調査範囲を設定しています。



2.商圏サイズについて（居住者・勤務者・来街者の判定について）

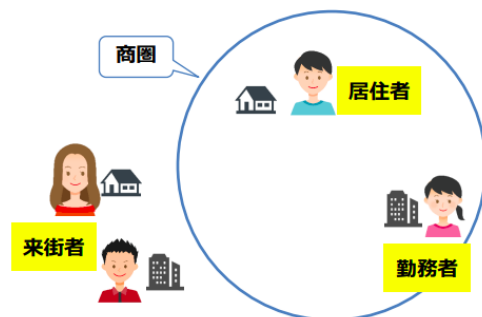
各データに

「推定居住地（深夜によくいる場所）」

「推定勤務地（昼間によくいる場所）」

の情報が付与されています。

- ①推定居住地の商圏内（1km内）が居住者と判定
 - ②推定勤務地が商圏内（1km内）が勤務者と判定
 - ③推定居住地も推定勤務地も商圏外が来街者と判定
- 以上の内容で定義付けし判定しています。



3.その他

【来訪者数は推計値となります。】

本レポート作成にあたり、au携帯電話GPS位置情報ビッグデータを活用した商圏分析ツール「KDDI Location Analyzer」を利用しています。
個別に明確な同意を頂いたauユーザーデータを基に拡大推計された数値となります。

【日にちユニークで計算されています】

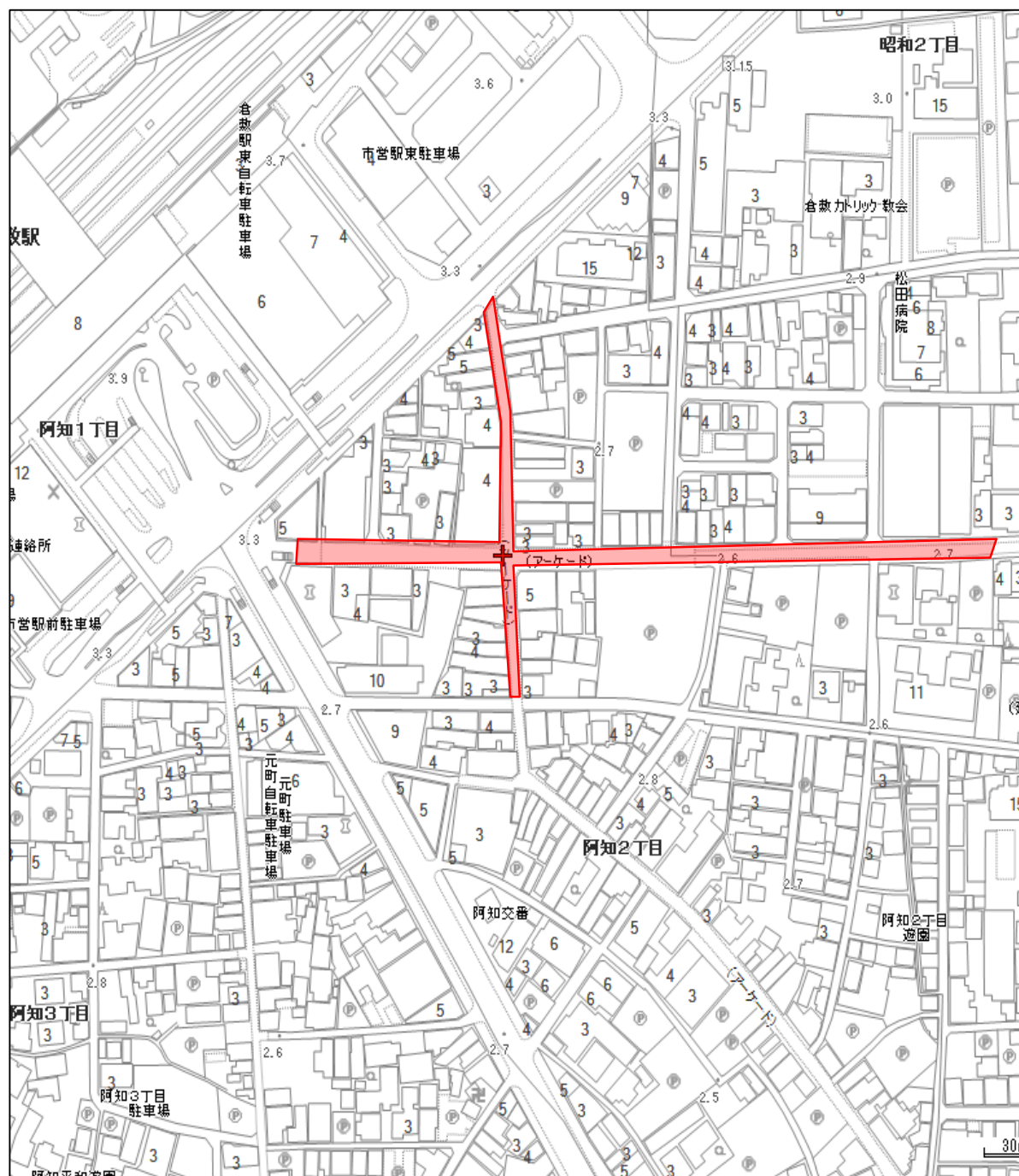
本レポートの来訪者数は調査エリア内にかかる10mメッシュ内に来訪した人を1名とカウントしています。また、「日にちユニーク」としており、同じ人が調査エリア内にかかる10mメッシュ内に1日に何回訪問しても「1人」とカウントされています。

滞在人口分析の場合

【15分以上滞在した来訪者を1名としてカウントしています】

対象エリアに15分以上滞在した人を1名とカウントしています。複数回の来訪者を1人として丸めて表示されている場合があります。

倉敷地区1調査エリアについて



赤色ジオフェンス内を倉敷地区1として調査エリアを設定

集計条件			
集計方法	全人口推計値 (日ユニーク) 累計	性別	男性 女性
データ期間	2020/08/01～2021/07/31 2022/08/01～2023/07/31	年代別	20代～70歳以上
時間帯	05:00～29:00	属性	居住者 勤務者 来街者
来訪者日数	1日以上	商圈サイズ	円・1kmで設定
滞在時間	15分以上		
調査範囲	倉敷地区1		

「全期間来訪者数推移」 (P8)

来訪者のピークは2023年7月22日の5510人であった。
2020年～2021年と比較した場合、来訪者が横ばいだが、日により来訪者が急激に増加している。

「年代・性別毎の来訪者の状況」 (P9)

年代別では、20代と40代の来訪者が多い状況。
2020年～2021年と比較した場合、20代と60代、70歳以上の来訪者は減少しているが、他の年代は増加している。特に20代～40代の女性が増加している。

「期間全体・平日・祝休日別、来訪者の状況」 (P10-P13)

来街者は平日が7割、祝休日は8割近い状況。
2020年～2021年と比較した場合、男女共に平日の来訪者は減少しているが、祝休日は増加している。

「時間帯別来訪者の状況」 (P14-P25)

ピークは平日・休日ともに11時から13時、18時台から22時台となっている。
2020年～2021年と比較した場合、18時台から22時台にかけて増加しており、30代～50代、来街者が増加している。

「曜日別来訪者の状況」 (P26-P29)

両期間とも土曜日が最多、次いで金曜日に増える傾向にある。
土日は平日と比較して20代～40代が増加している。
2020年～2021年と比較した場合、金曜日～日曜日は増加しており、特に30代と来街者は、ほぼ全曜日で増加している。

「来訪者居住地の状況」 (P30-P32)

倉敷市が一位、次いで岡山市北区、岡山市南区、総社市、岡山市東区の順となった。
岡山県以外では、広島県、大阪府、東京都の順で来訪者が多いが、いずれも全体の3%程度。
2020年～2021年と比較した場合、岡山市南区と岡山市東区の来訪者が増加している。

「リピーター率について」 (P33-P35)

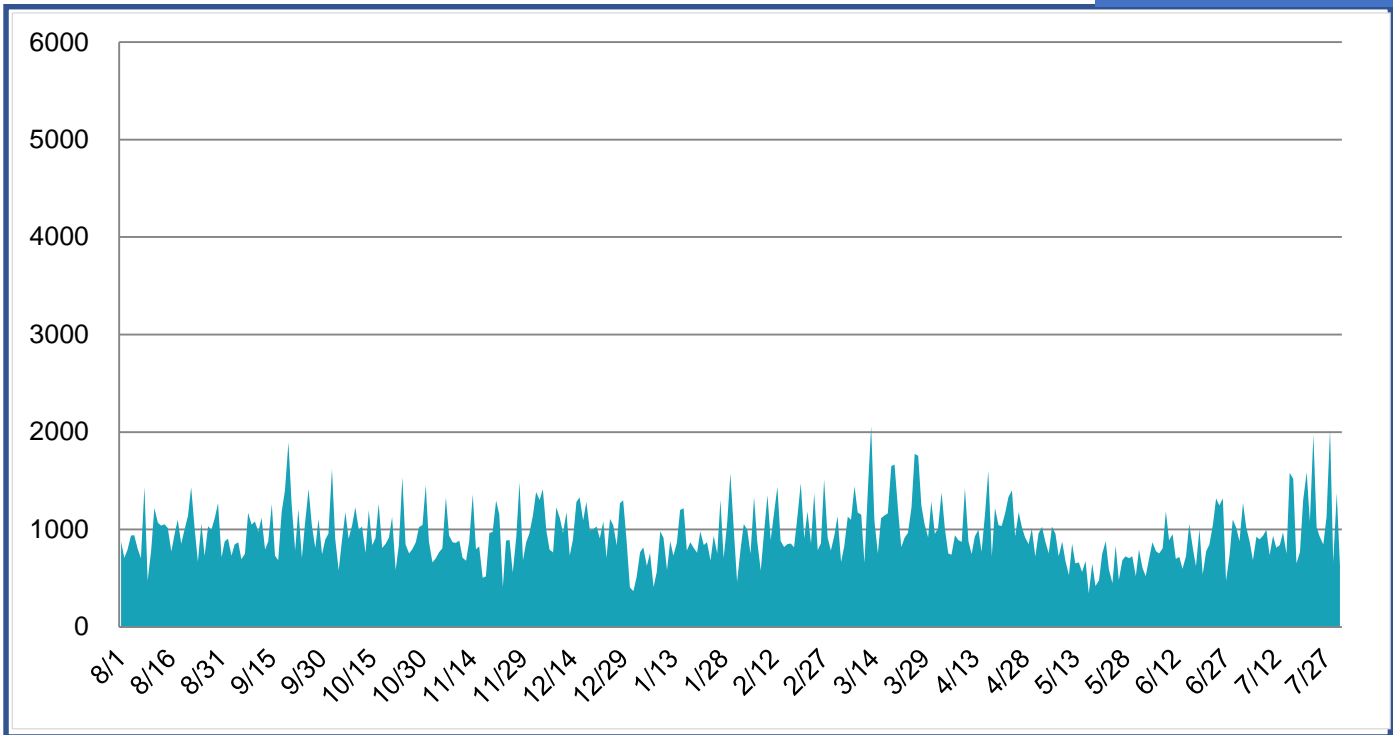
リピーター率は25%。2020年～2021年と比較した場合、6%減少している。
リピーターの内訳は、男性56.5%、40代が21.0%で最多割合、来街者が77.4%となっている。

全期間来訪者数推移 年代・性別毎 来訪者数

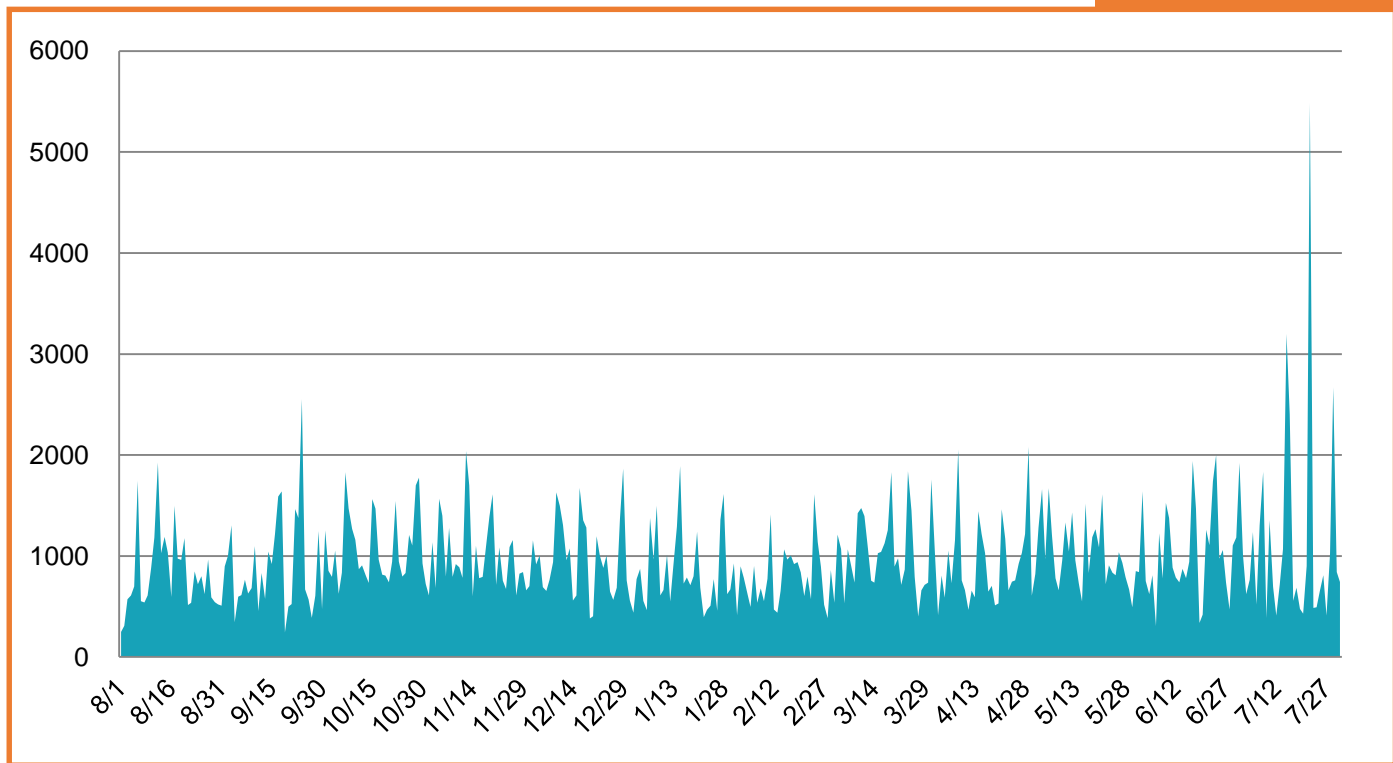
全期間来訪者数推移

施設名：倉敷地区1

2020年～2021年



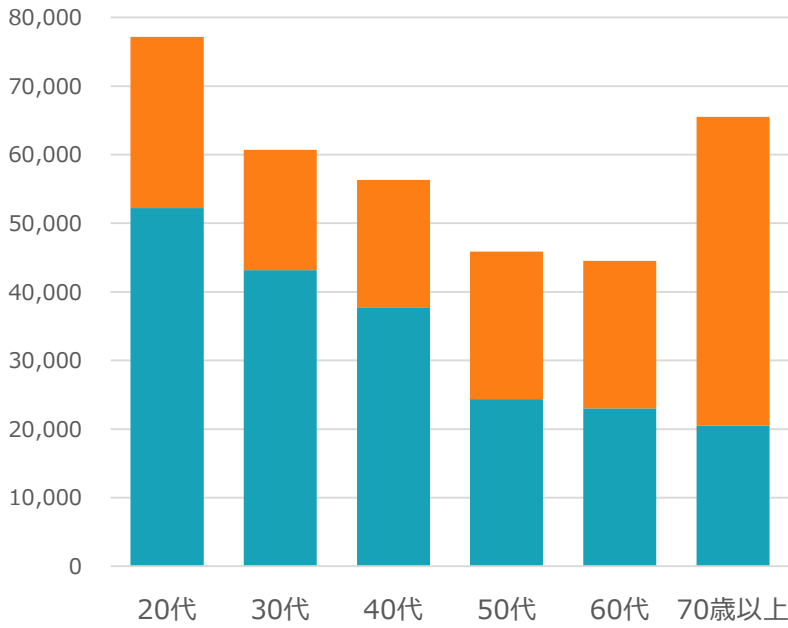
2022年～2023年



年代・性別毎の来訪者の状況

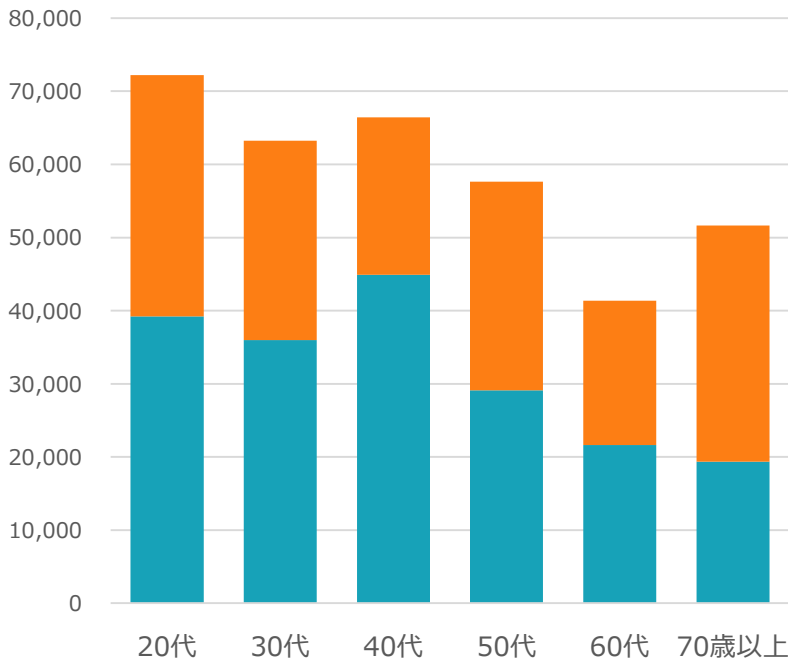
施設名：倉敷地区1

2020年～2021年



	男性	女性
20代	52,180	24,960
30代	43,170	17,520
40代	37,740	18,560
50代	24,350	21,500
60代	23,000	21,500
70歳以上	20,490	45,010

2022年～2023年



	男性	女性
20代	39,220	32,980
30代	35,980	27,250
40代	44,930	21,500
50代	29,120	28,510
60代	21,640	19,730
70歳以上	19,350	32,270

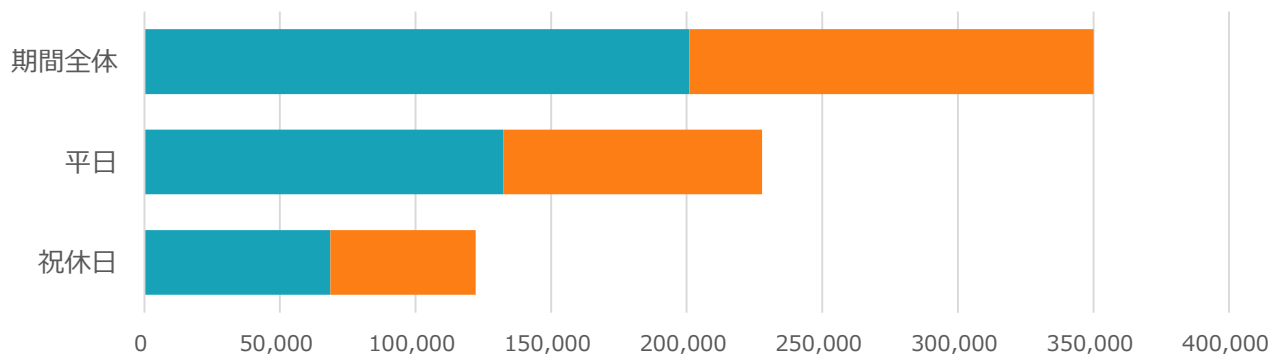
期間全体・平日・祝休日別 来訪者数

男女別

年代別

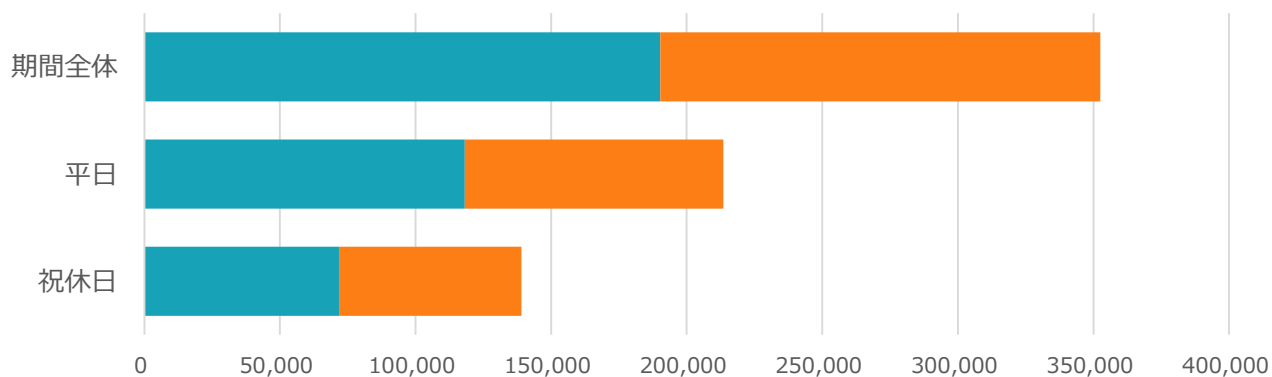
居住者・勤務者・来訪者別

2020年～2021年



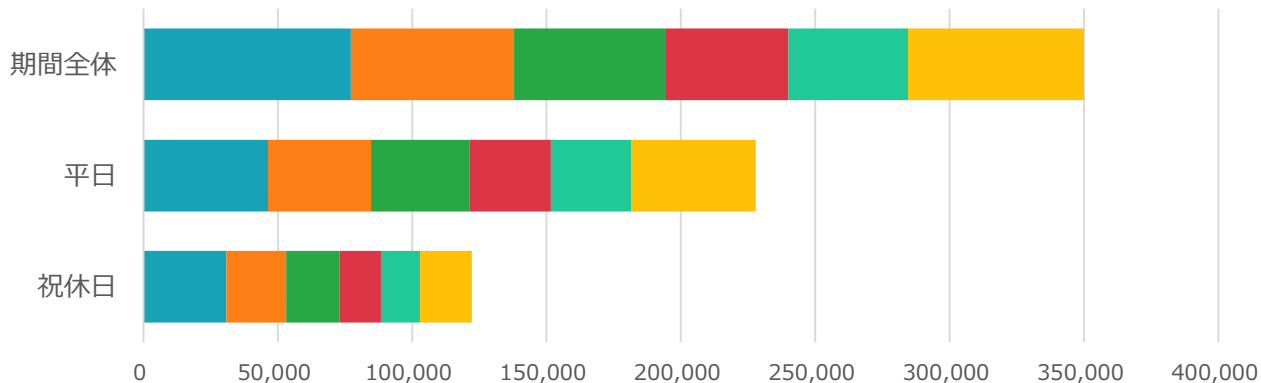
		期間全体	平日	祝休日
	男性	200,960	132,380	68,570
	女性	149,080	95,410	53,670

2022年～2023年



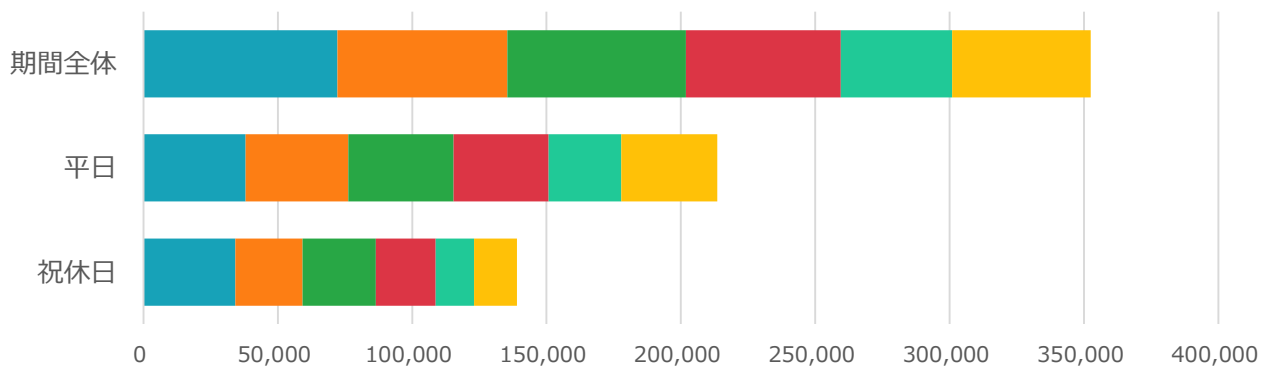
		期間全体	平日	祝休日
	男性	190,260	118,230	72,030
	女性	162,270	95,290	66,970

2020年～2021年



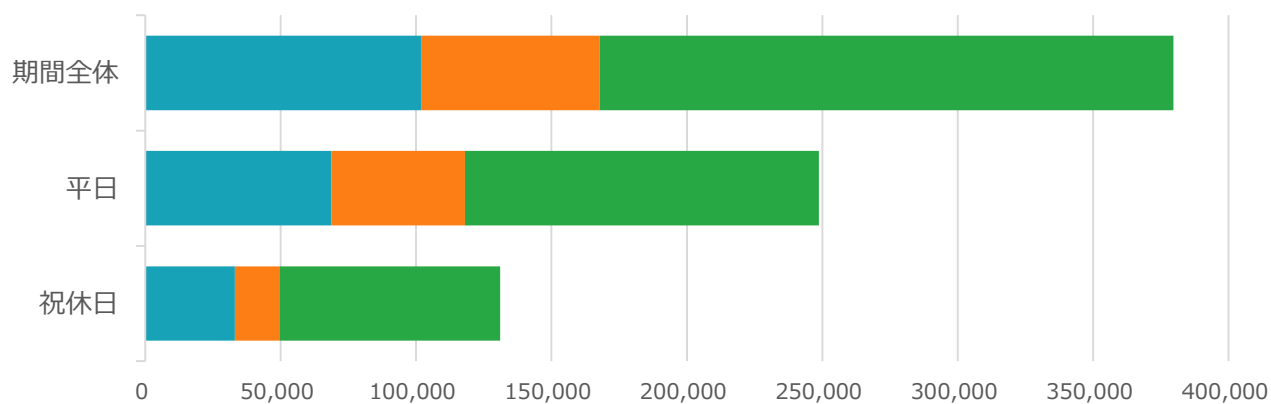
		期間全体	平日	祝休日
	20代	77,150	46,320	30,830
	30代	60,700	38,370	22,330
	40代	56,300	36,520	19,770
	50代	45,860	30,390	15,460
	60代	44,510	29,950	14,560
	70歳以上	65,500	46,220	19,270

2022年～2023年



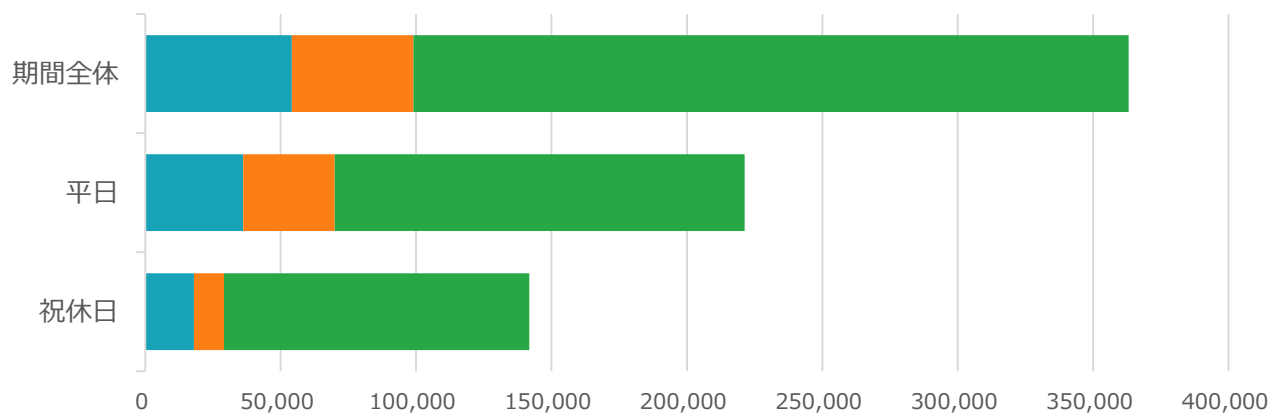
		期間全体	平日	祝休日
	20代	72,210	38,070	34,140
	30代	63,240	38,120	25,110
	40代	66,430	39,210	27,210
	50代	57,630	35,320	22,300
	60代	41,380	27,100	14,270
	70歳以上	51,620	35,670	15,950

2020年～2021年



	期間全体	平日	祝休日
居住者	101,830	68,780	33,040
勤務者	65,940	49,200	16,730
来街者	211,910	130,690	81,220

2022年～2023年



	期間全体	平日	祝休日
居住者	54,120	36,180	17,930
勤務者	44,870	33,720	11,150
来街者	264,130	151,450	112,680

時間帯別 「男女」別の来訪者数

期間全体
平日
祝休日

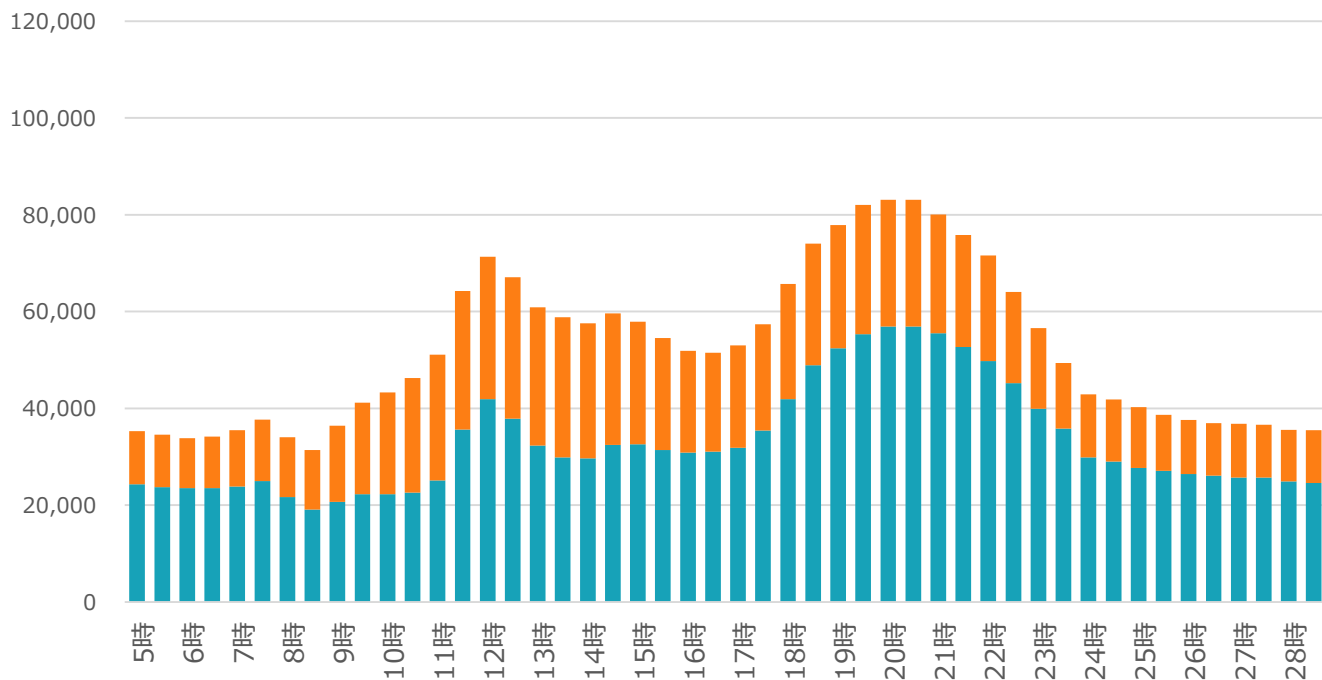
時間帯別来訪者の状況/男女別 期間全体

施設名：倉敷地区1

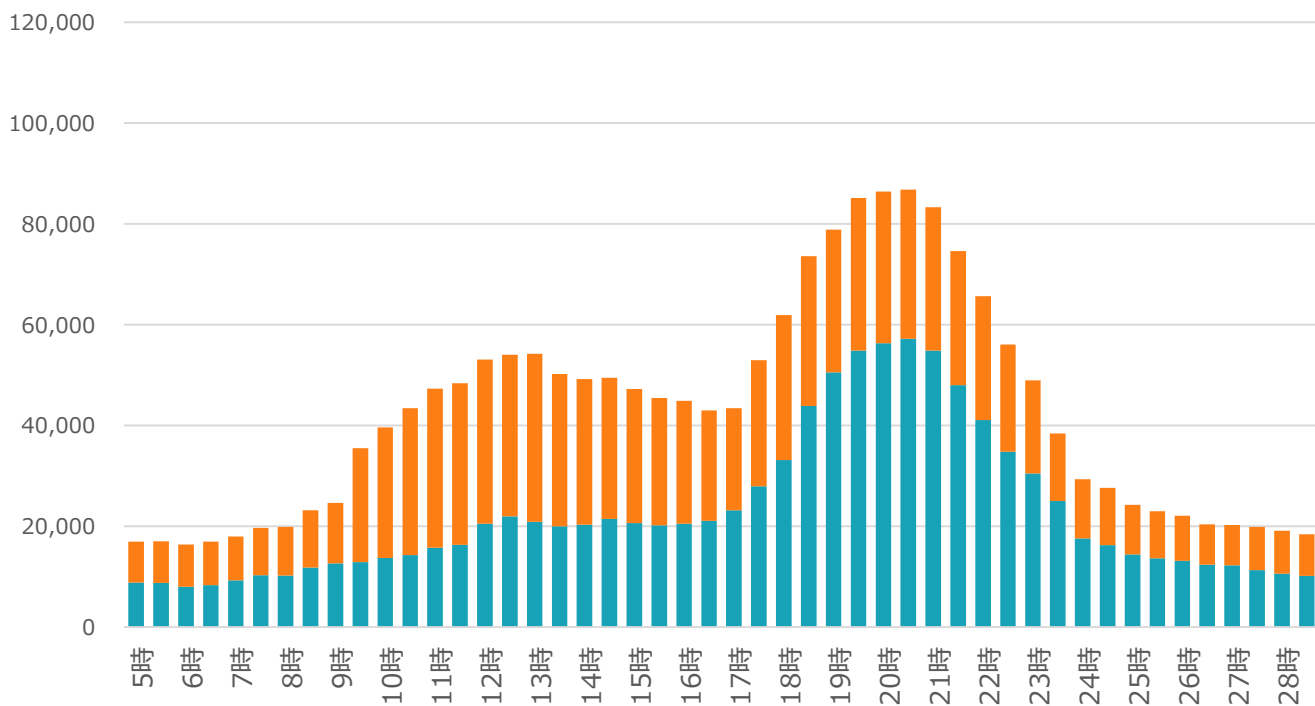
男性

女性

2020年～2021年

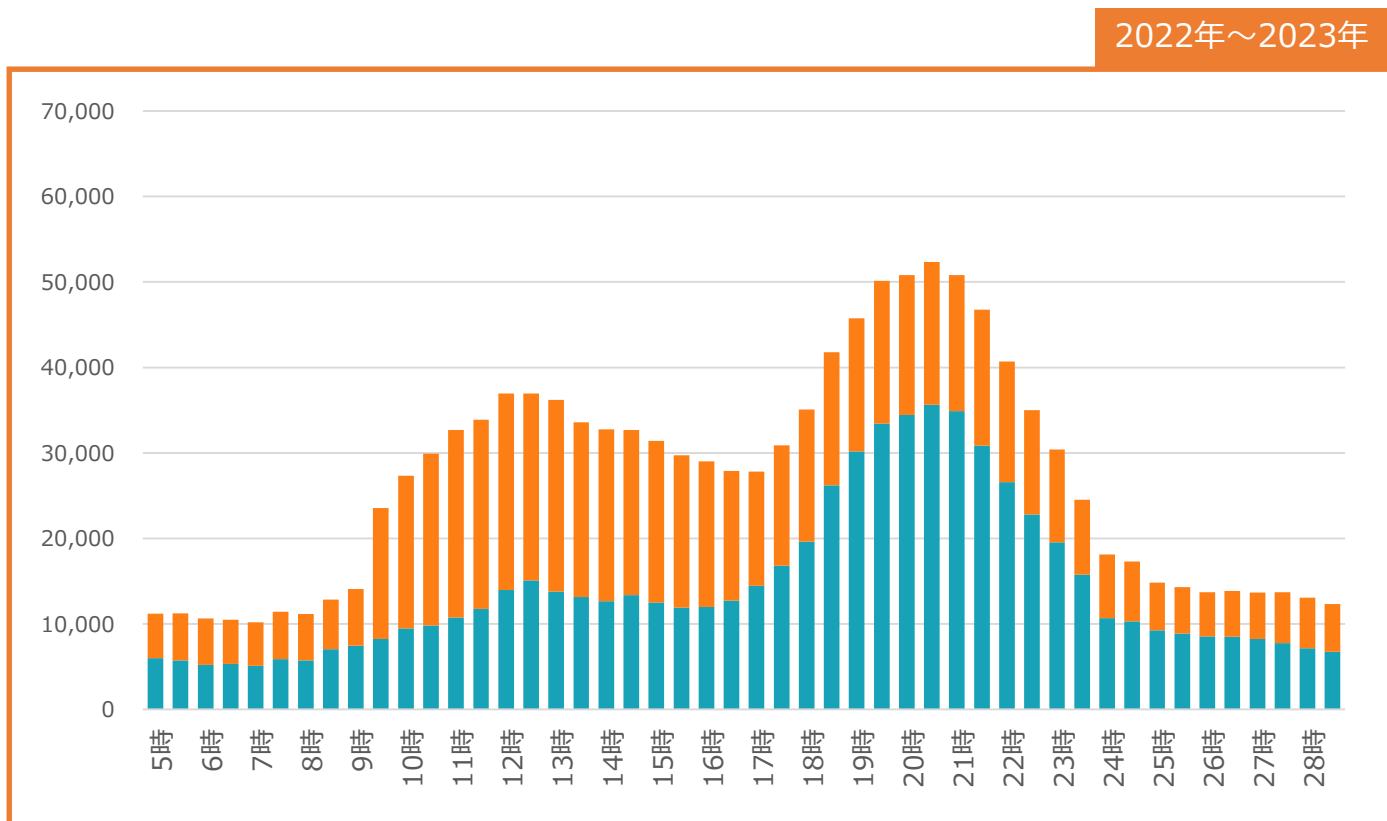
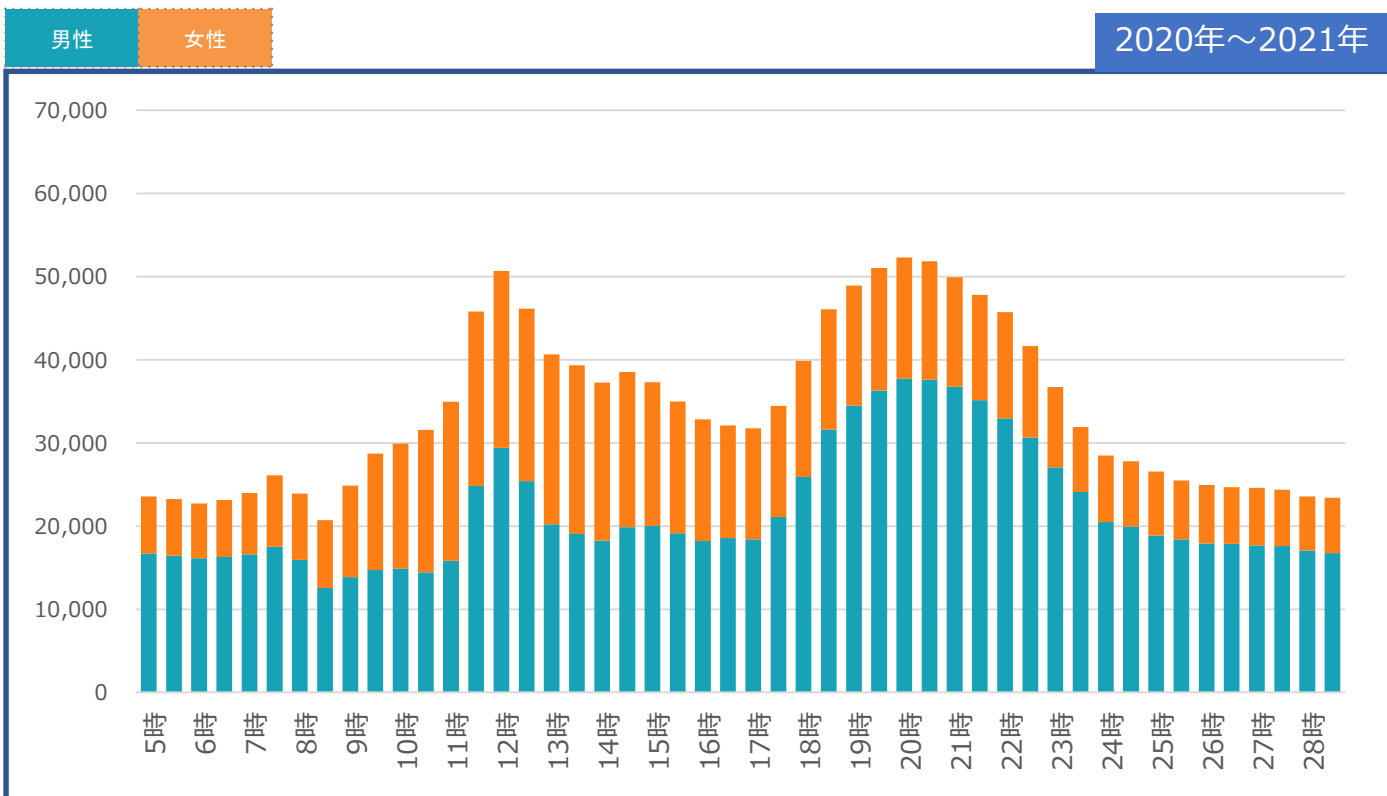


2022年～2023年



時間帯別来訪者の状況/男女別 平日

施設名：倉敷地区1

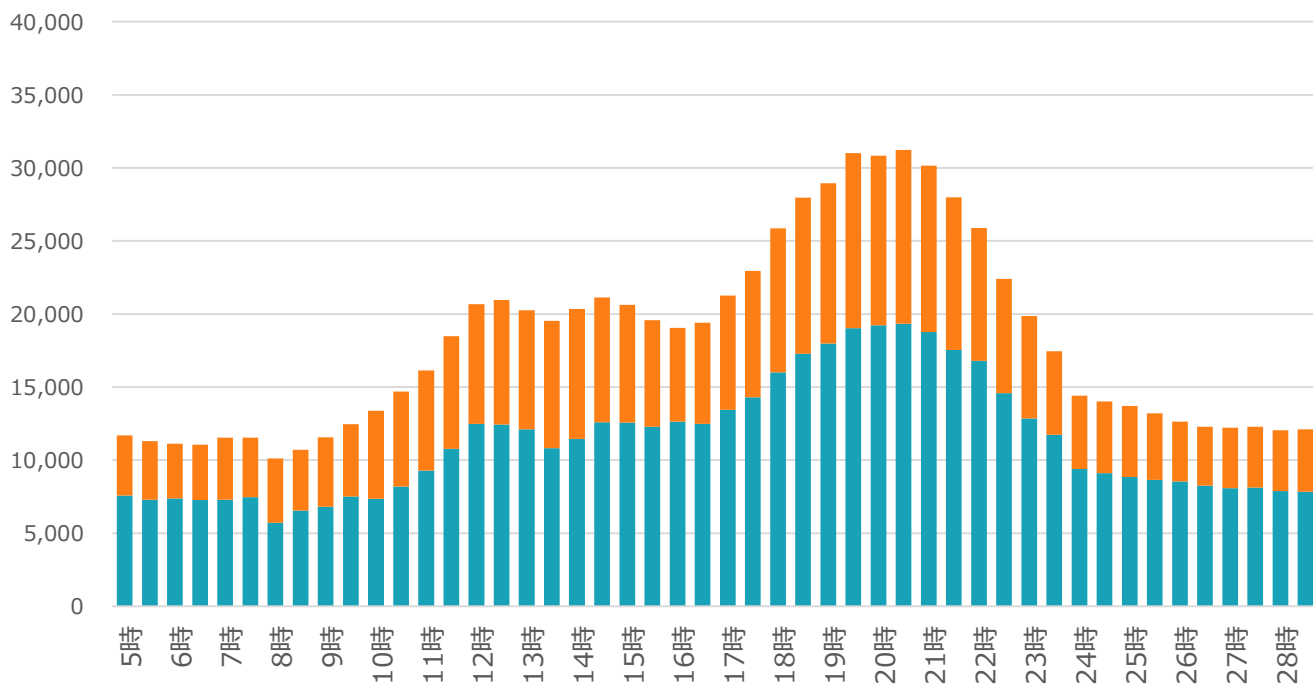


時間帯別来訪者の状況/男女別 祝休日

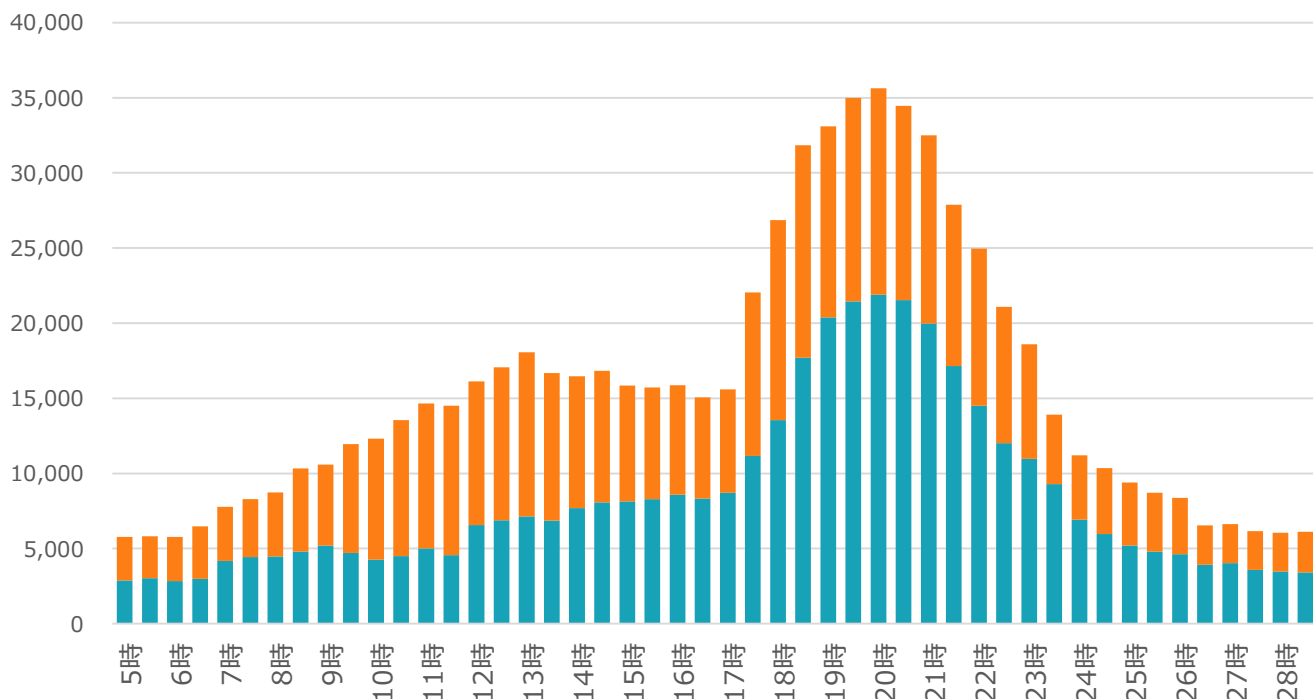
施設名：倉敷地区1

男性 女性

2020年～2021年



2022年～2023年

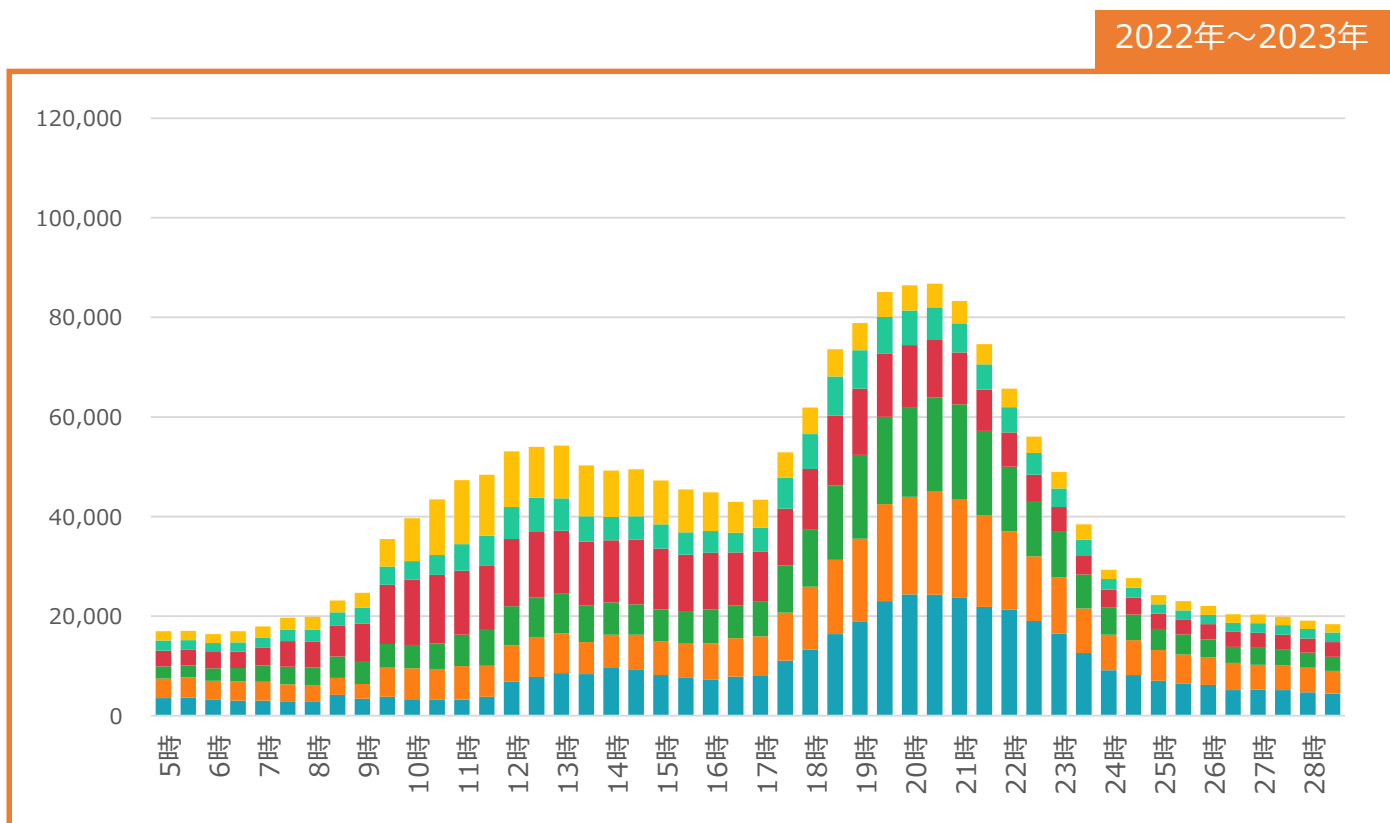
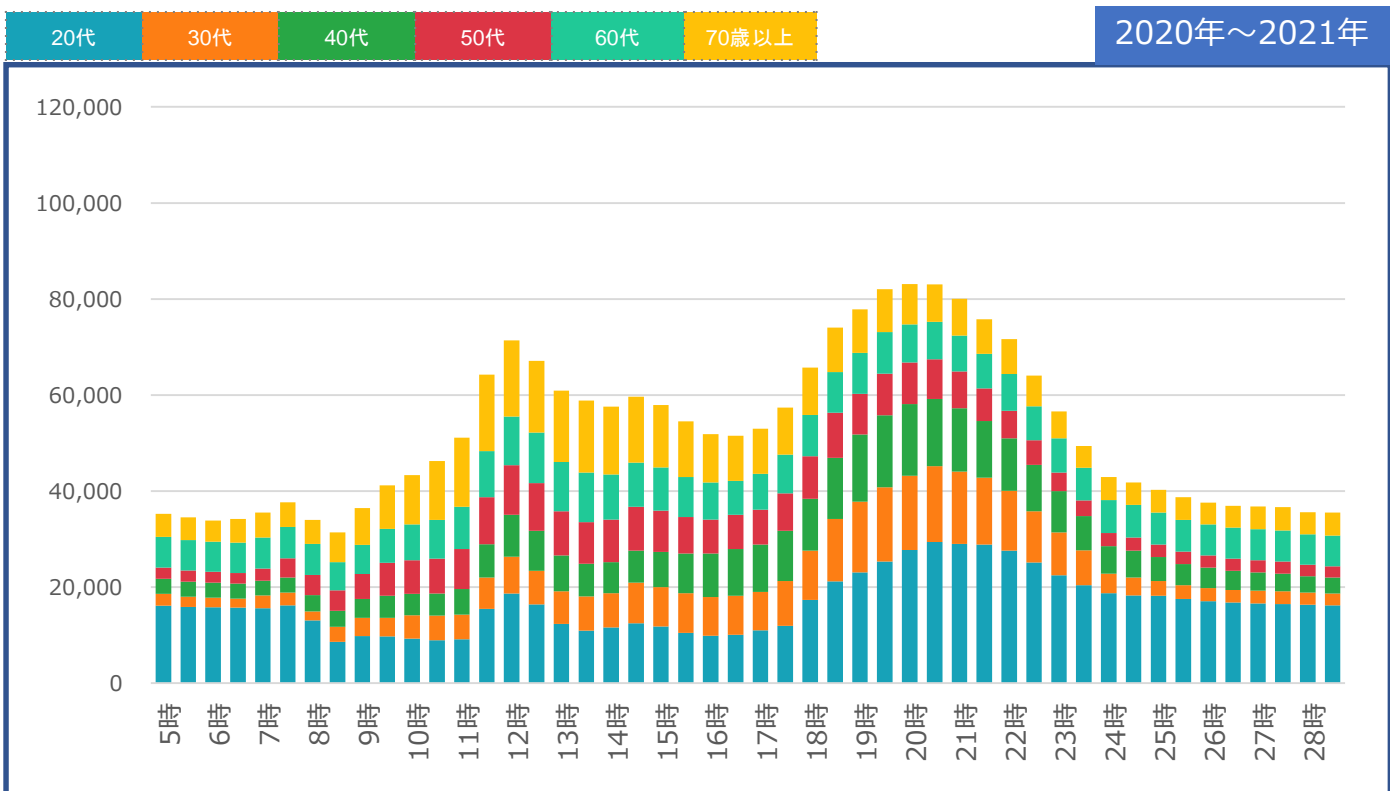


時間帯別 「年代」別の来訪者数

期間全体
平日
祝休日

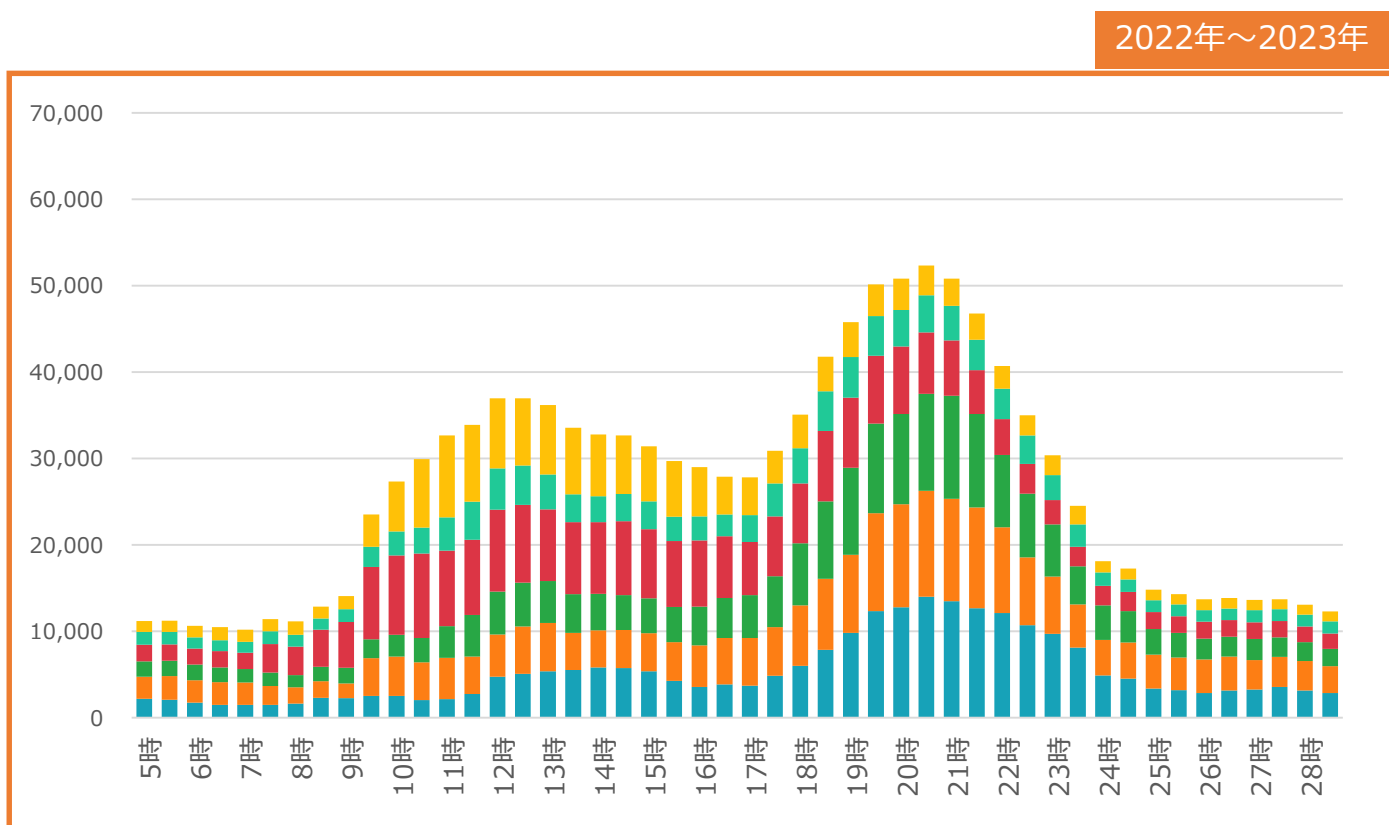
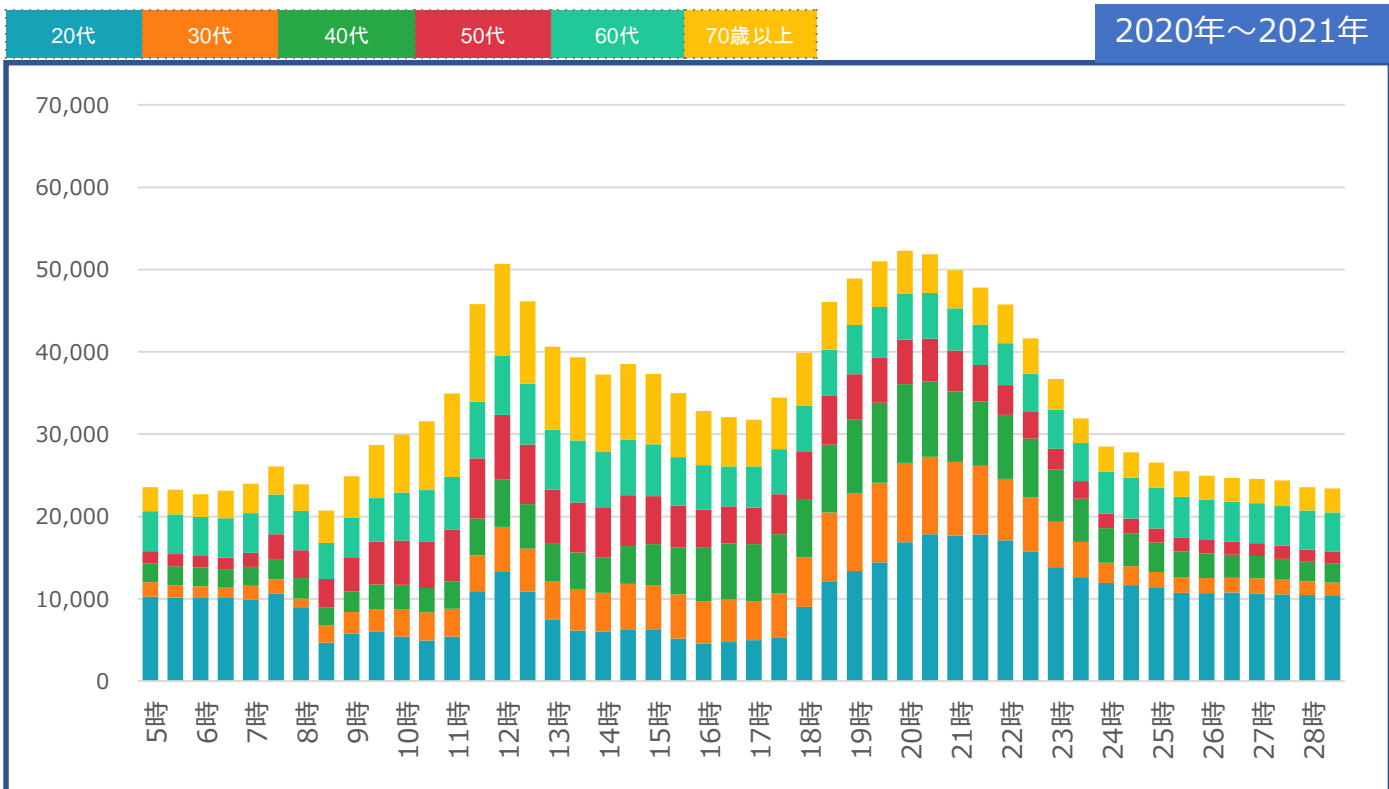
時間帯別来訪者の状況/年代別 期間全体

施設名：倉敷地区1



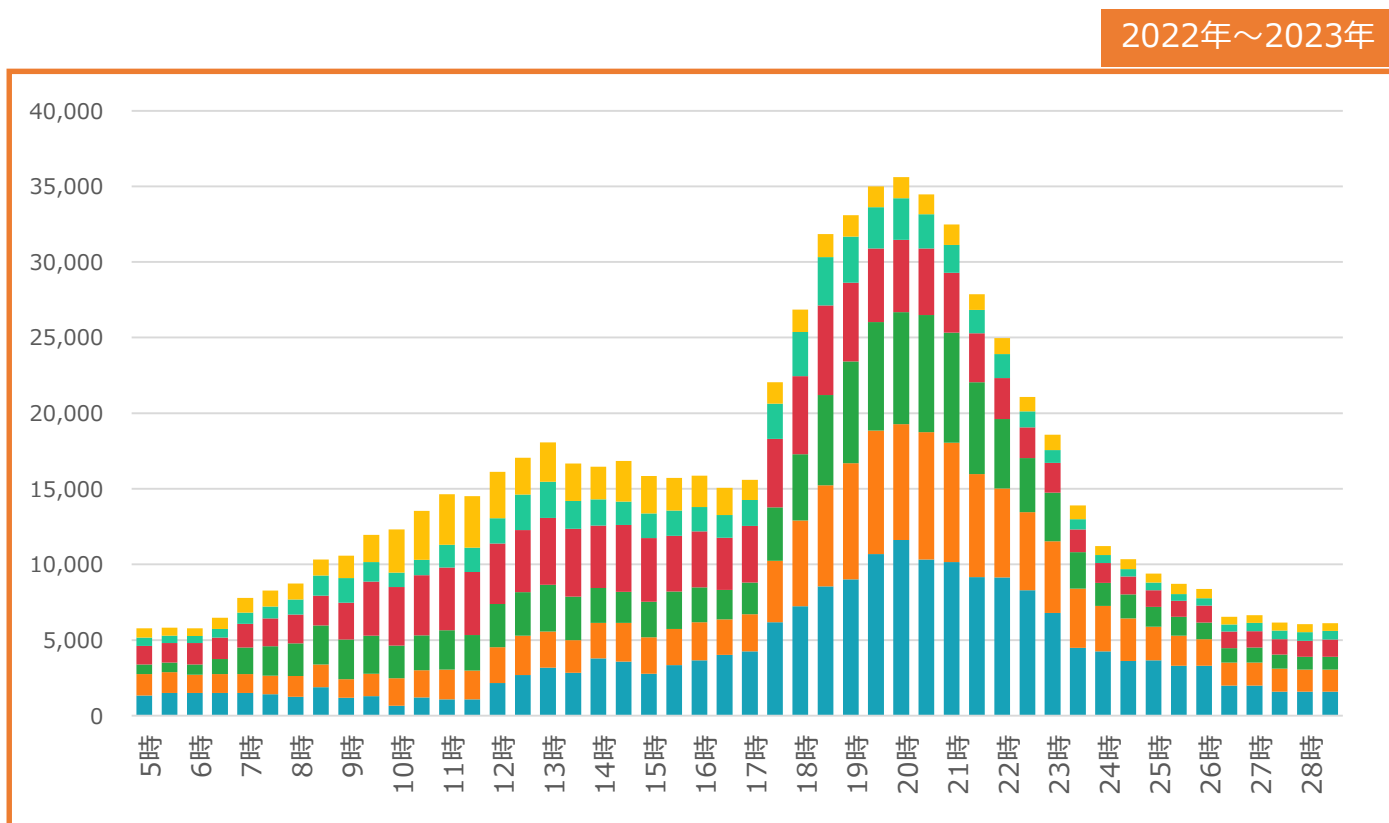
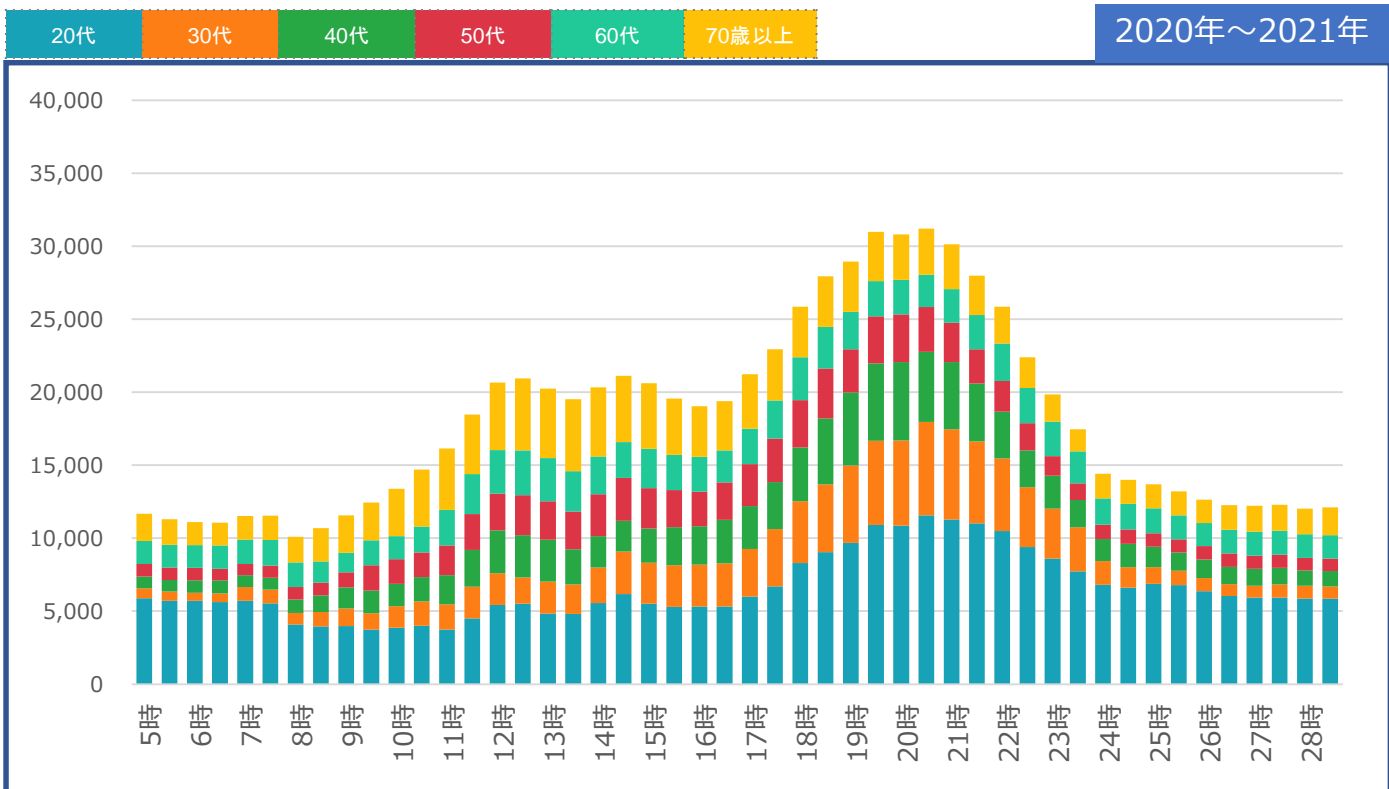
時間帯別来訪者の状況/年代別 平日

施設名：倉敷地区1



時間帯別来訪者の状況/年代別 祝休日

施設名：倉敷地区1

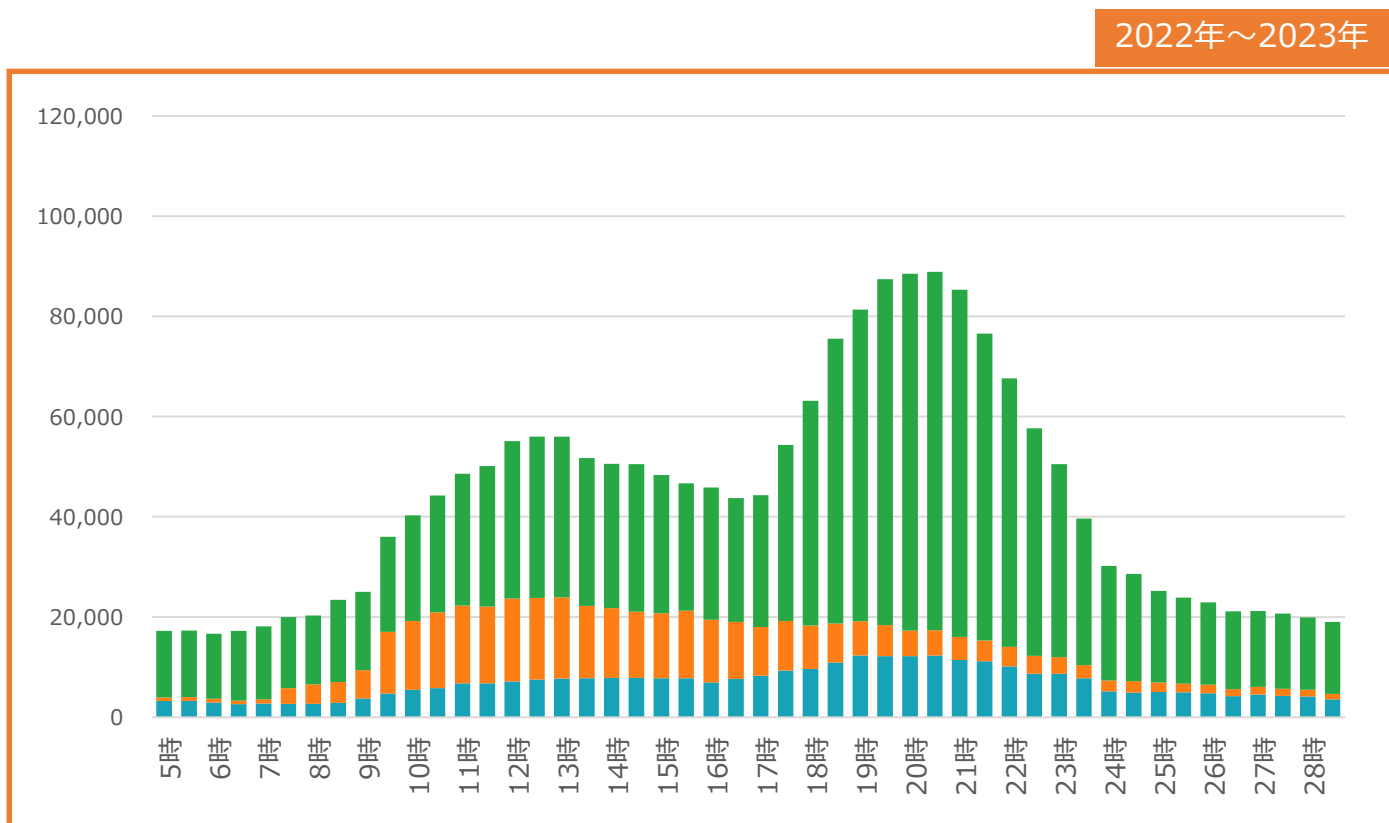
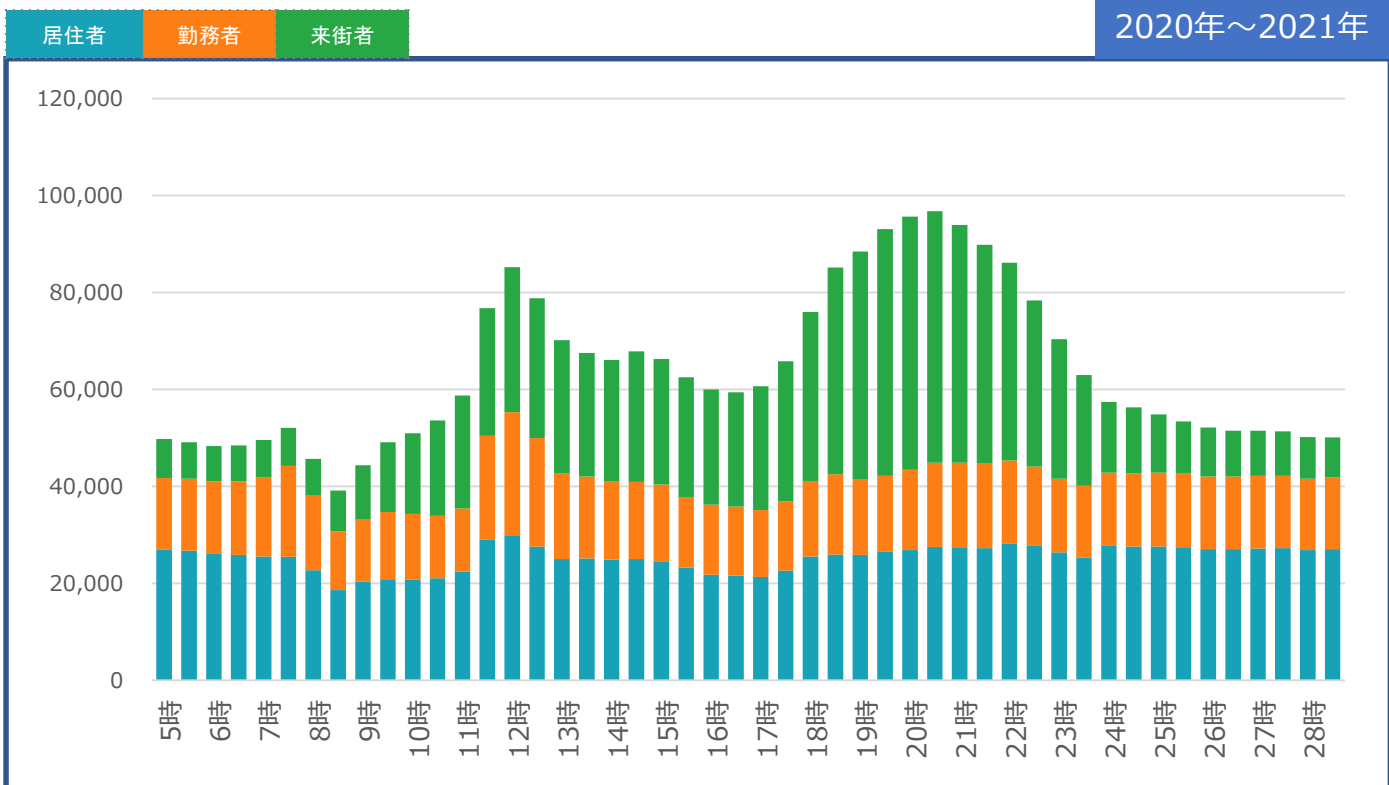


時間帯別 「居住者・勤務者・来訪者」別の 来訪者数

期間全体
平日
祝休日

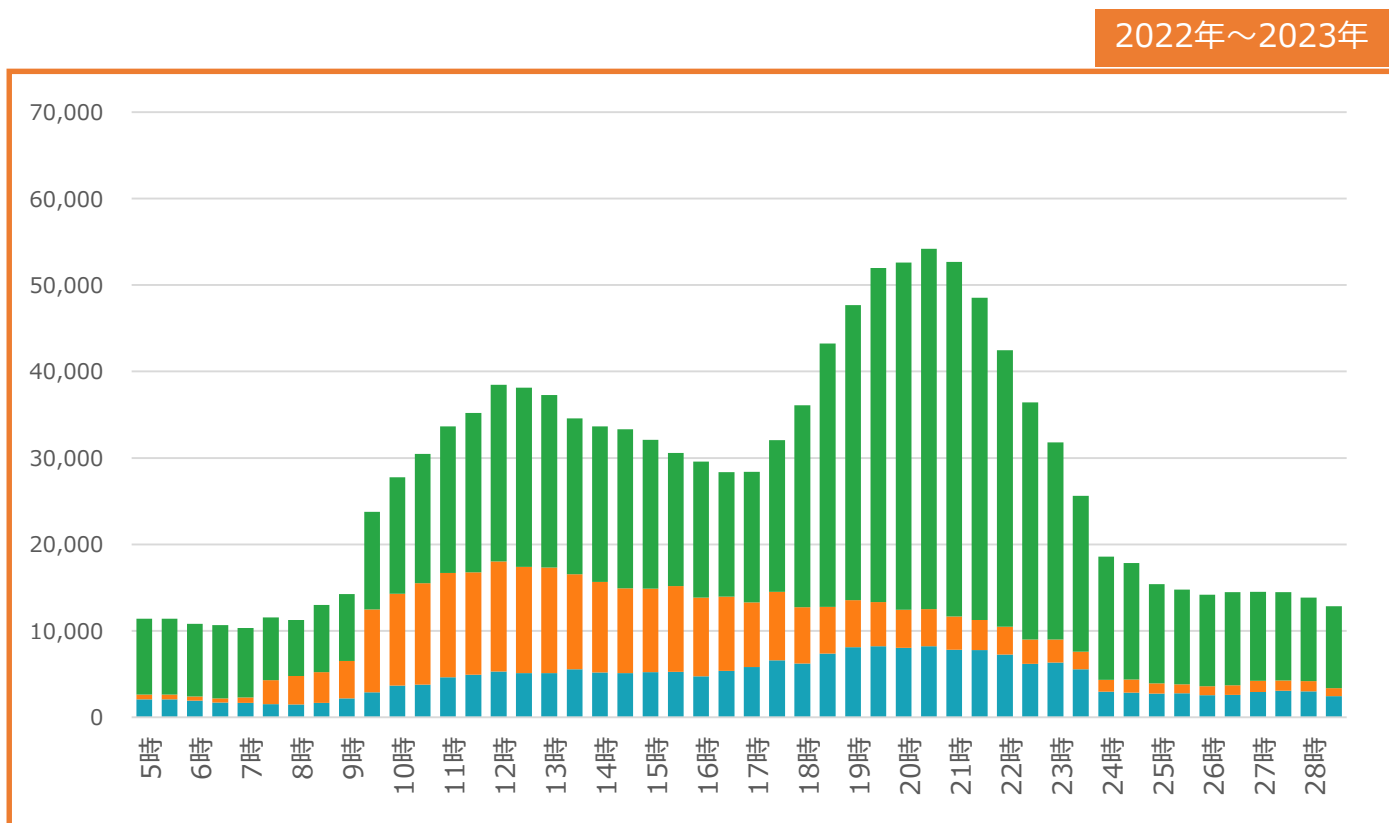
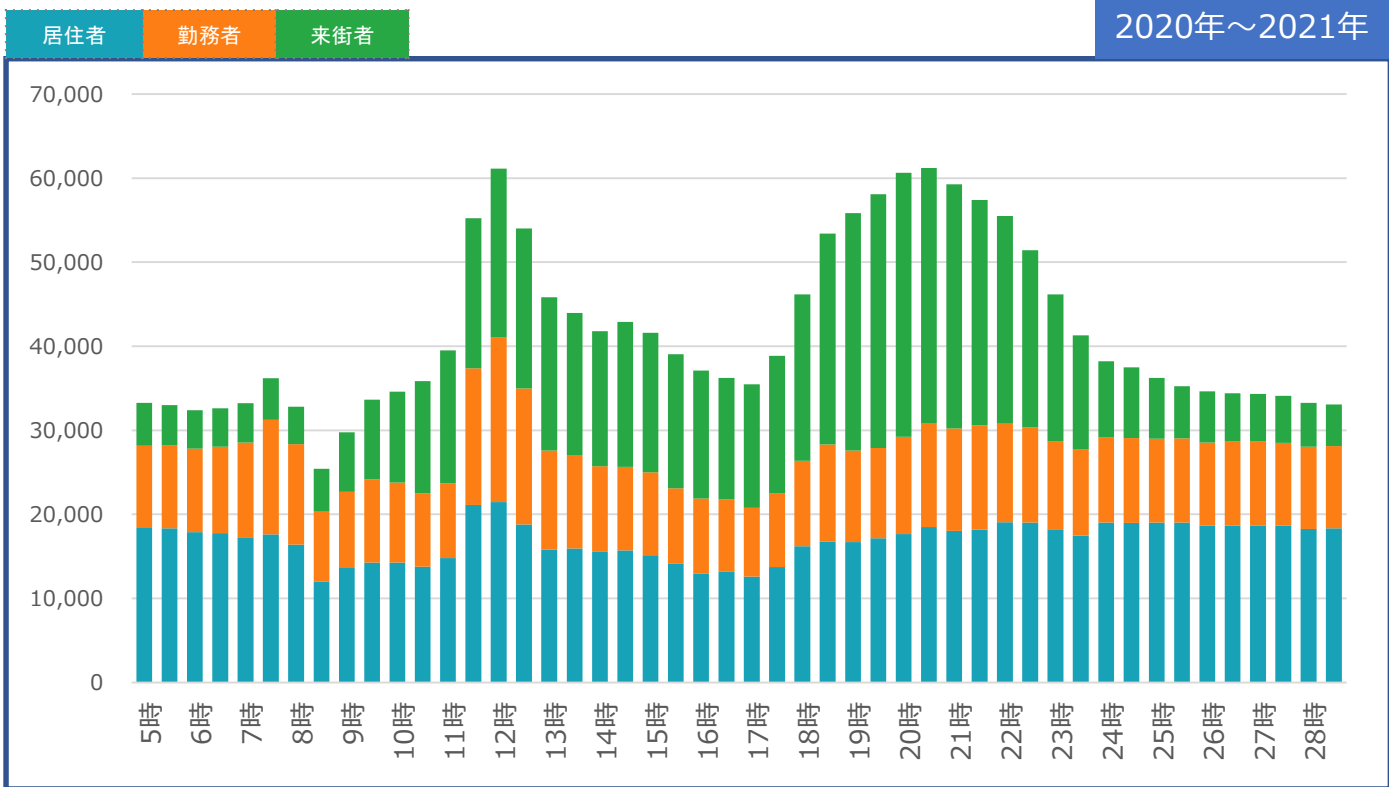
時間帯別来訪者の状況/居住者・勤務者・来街者別 期間全体

施設名：倉敷地区1



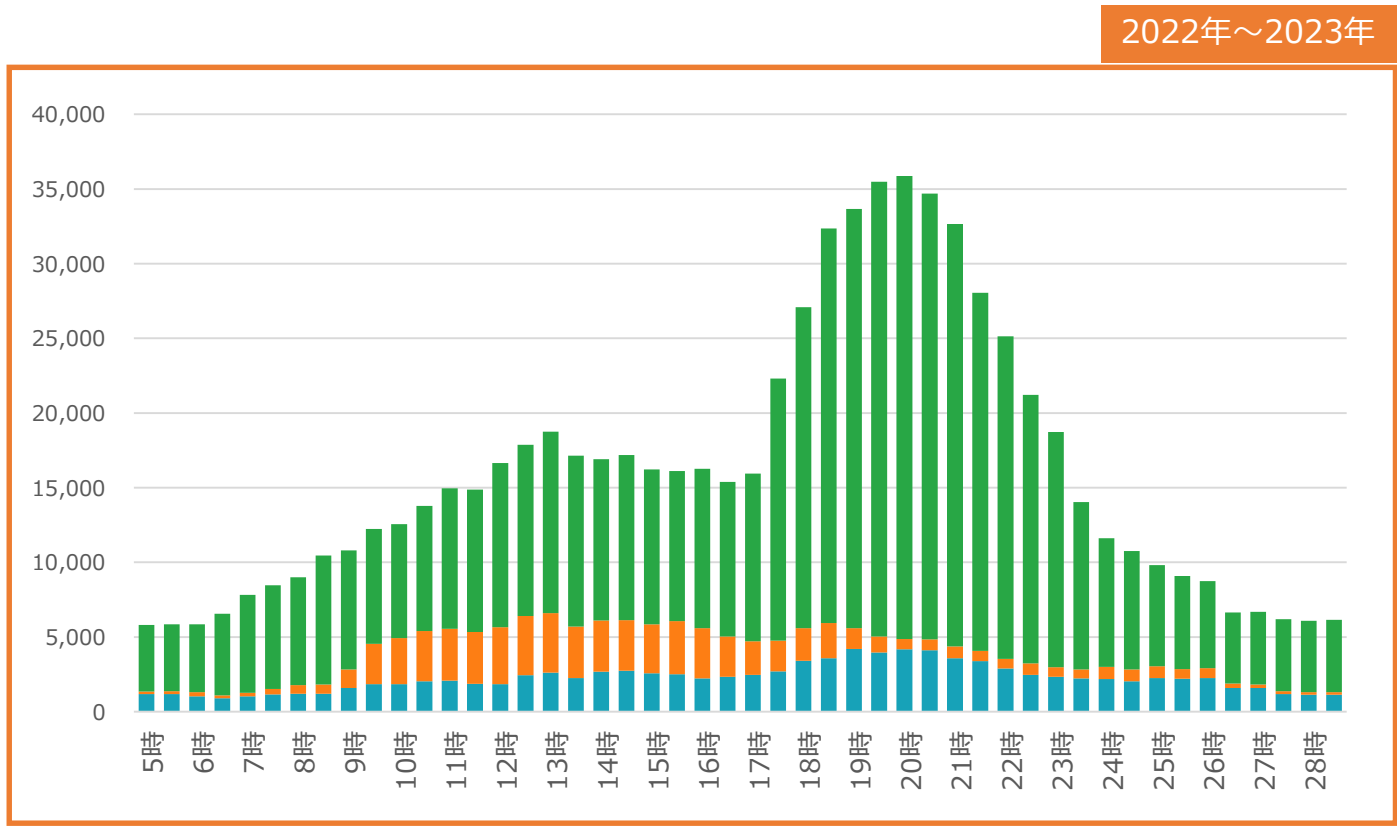
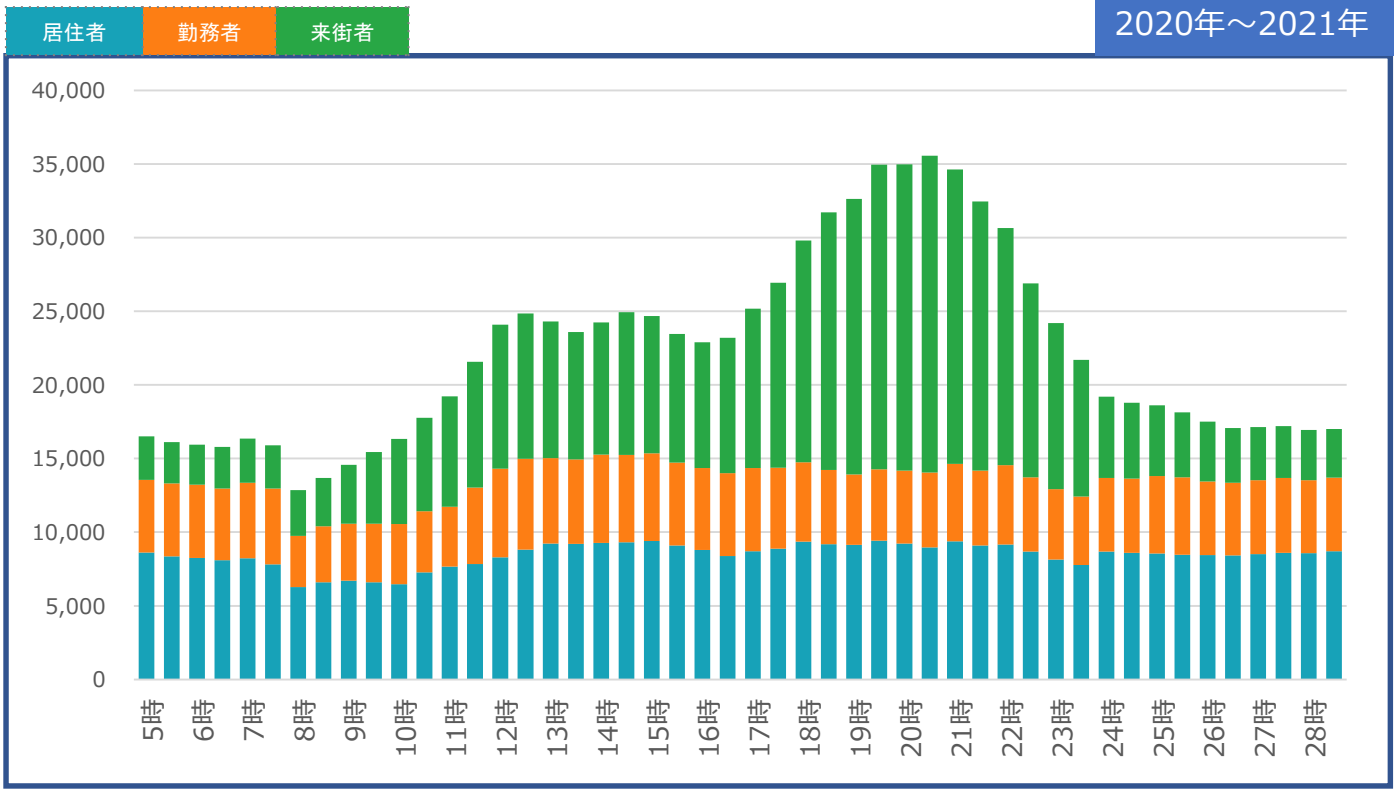
時間帯別来訪者の状況/居住者・勤務者・来訪者別 平日

施設名：倉敷地区1



時間帯別来訪者の状況/居住者・勤務者・来訪者別 祝休日

施設名：倉敷地区1



曜日別来訪者数 平均値

男女別

年代別

居住者・勤務者・来訪者別

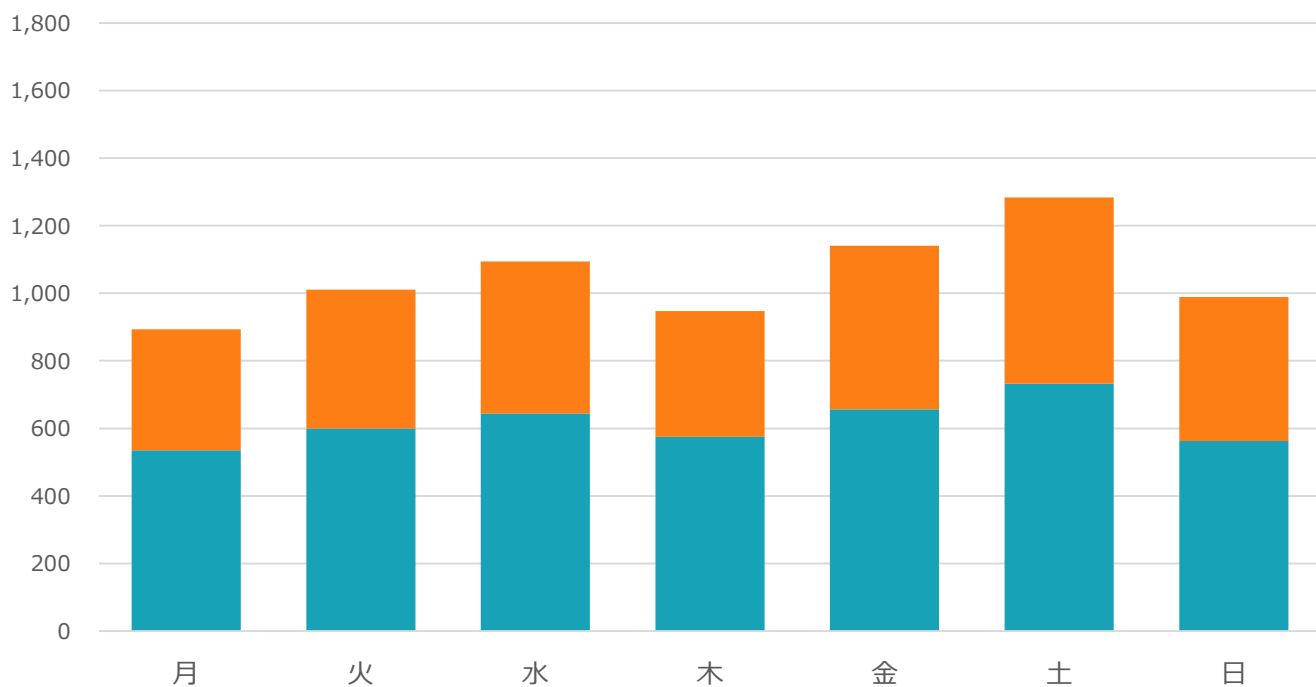
曜日別来訪者の状況 男女別

施設名：倉敷地区1

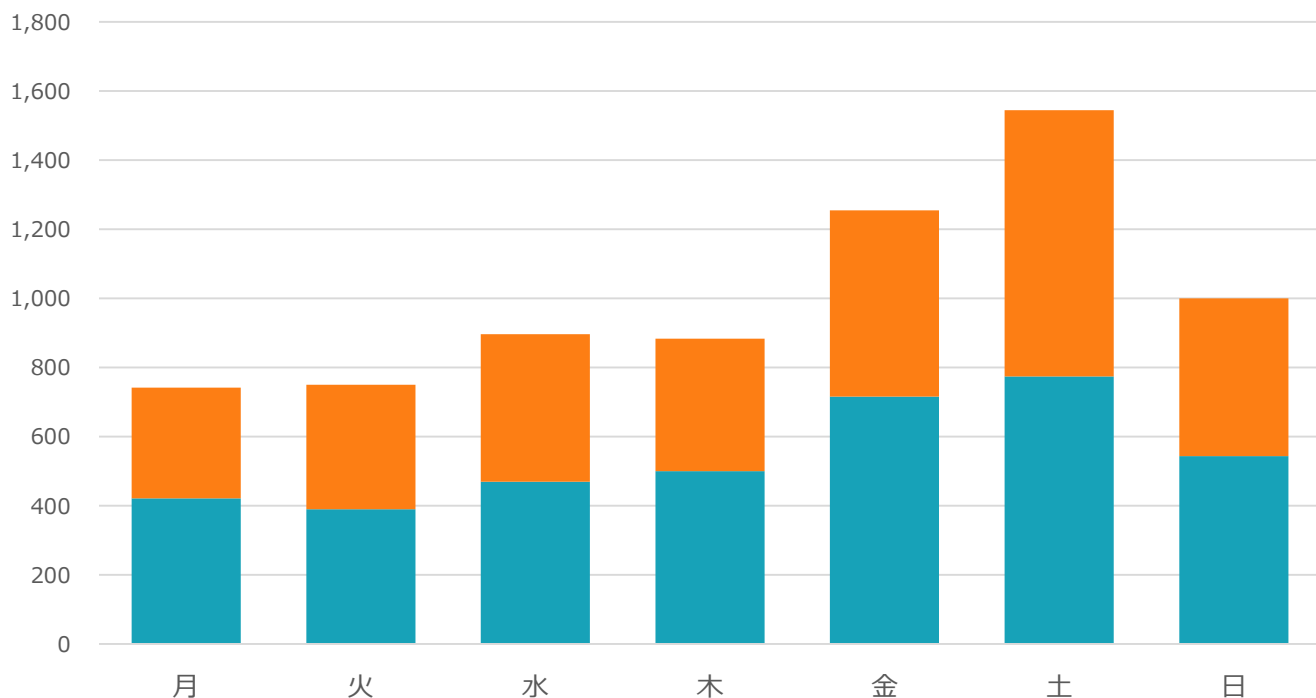
男性

女性

2020年～2021年

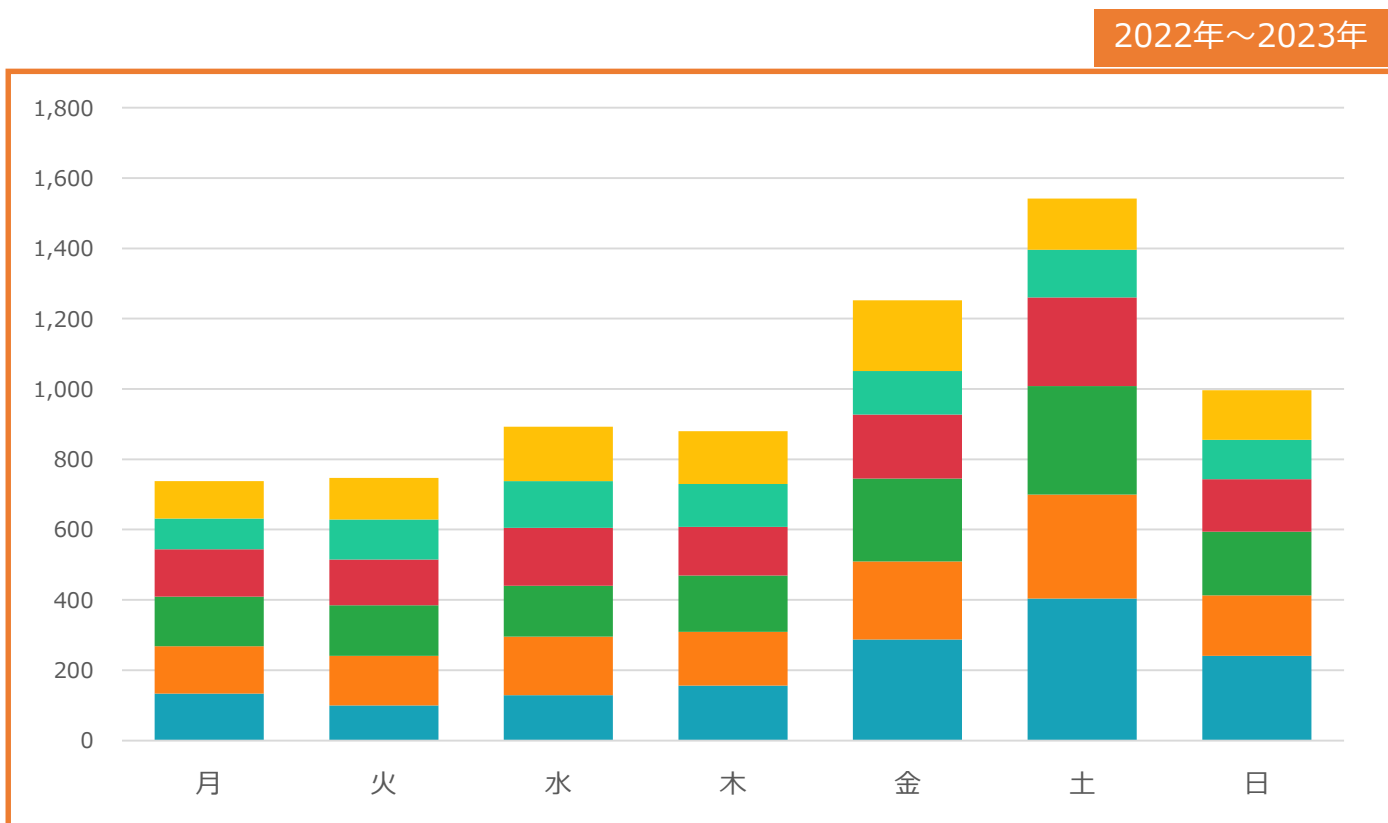
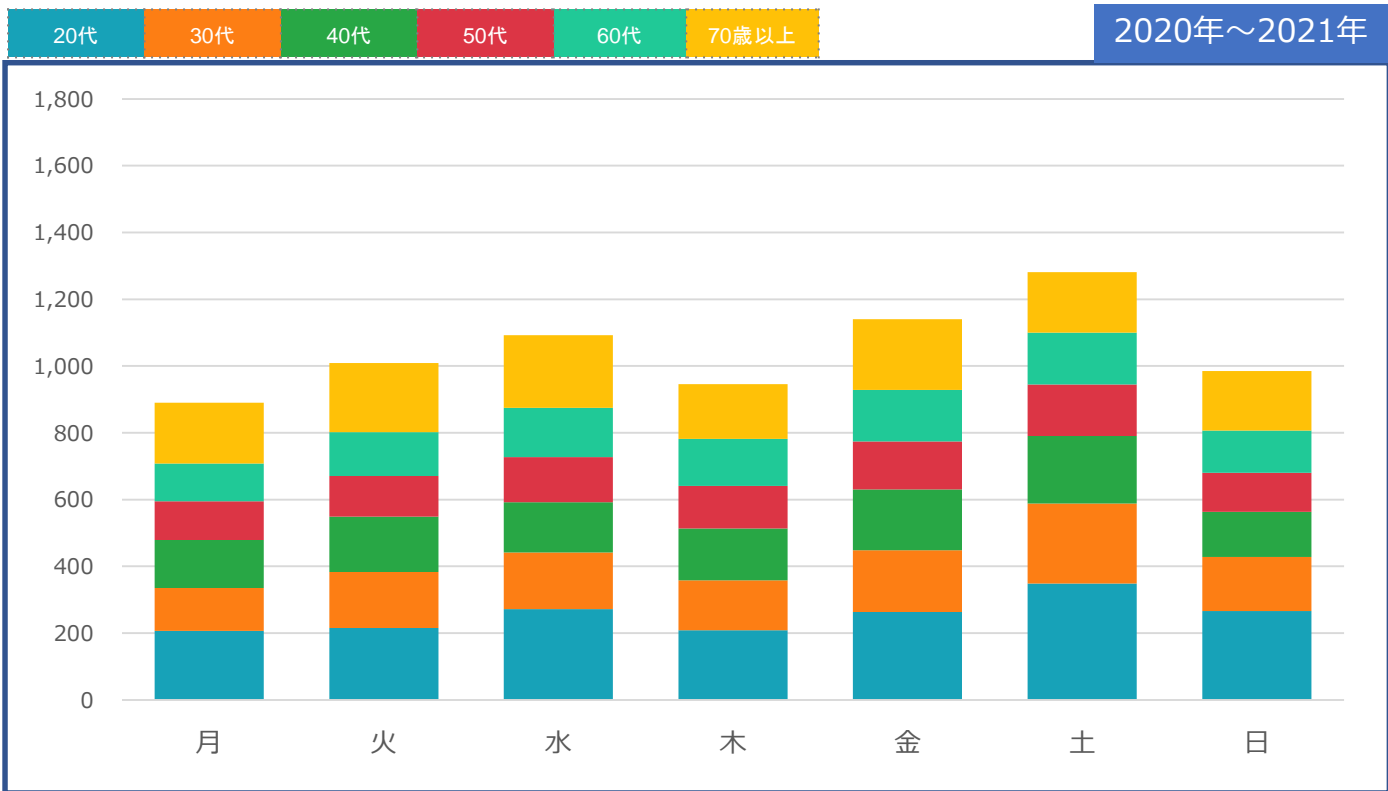


2022年～2023年



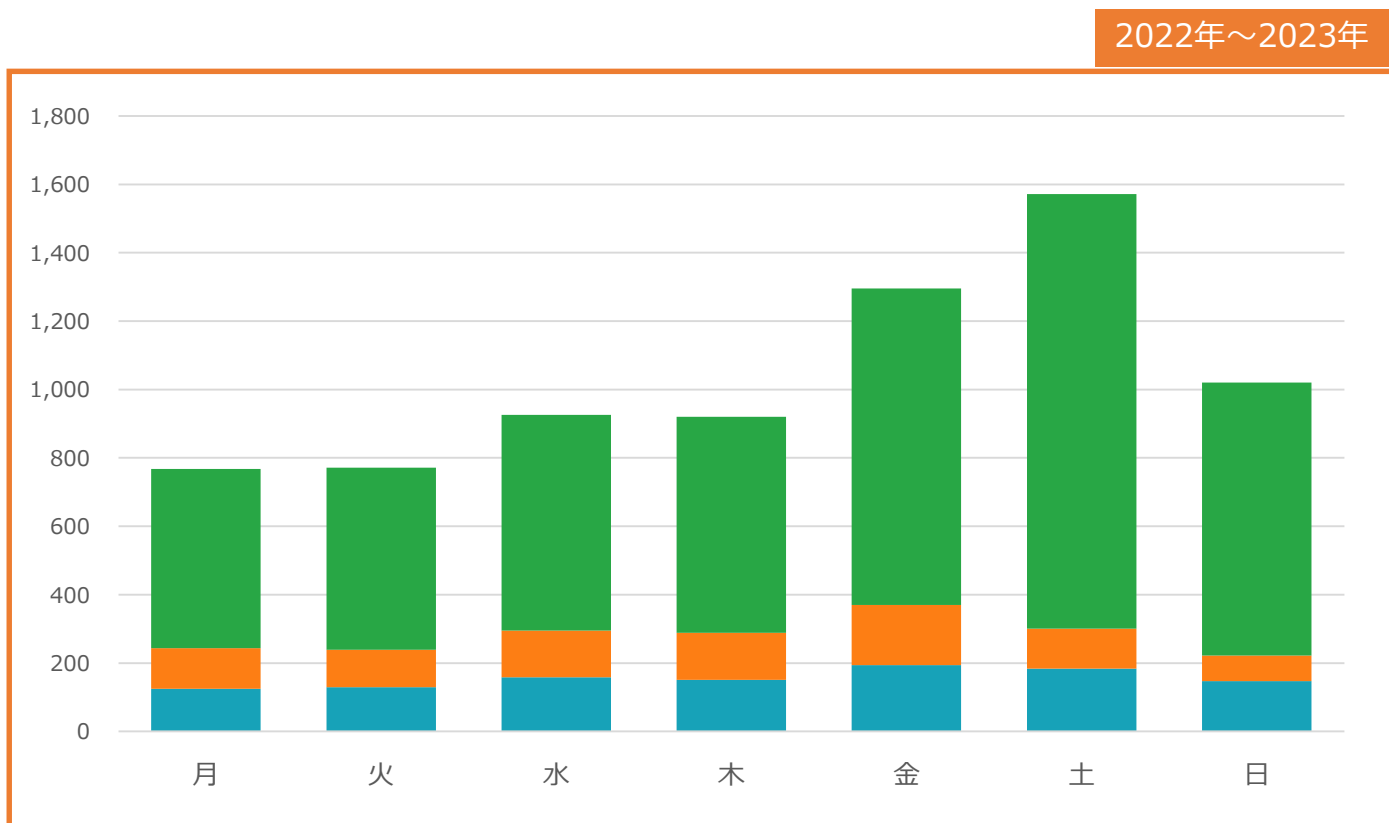
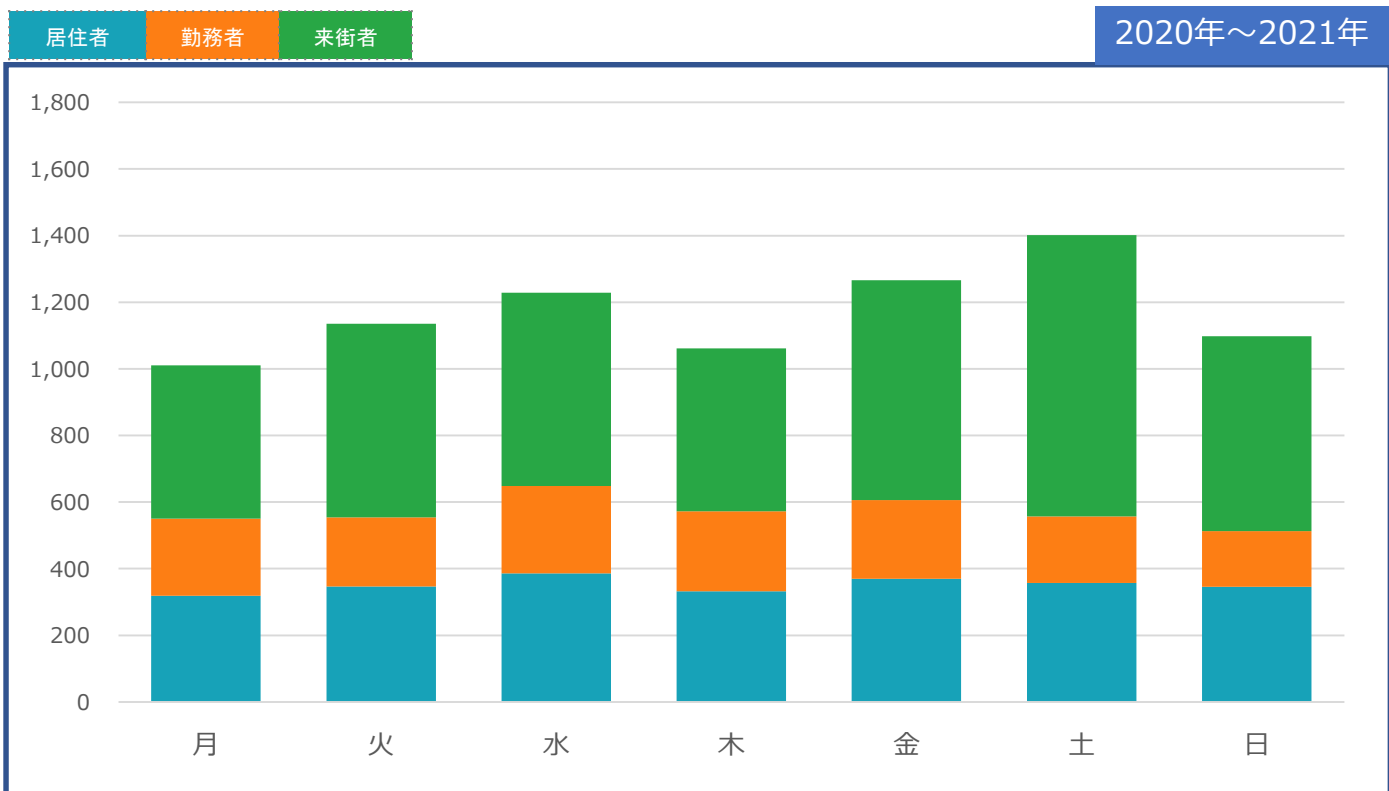
曜日別来訪者の状況 年代別

施設名：倉敷地区1



曜日別来訪者の状況 居住者・勤務者・来街者別

施設名：倉敷地区1



来訪者居住地の状況

上位10市区町村
上位50市区町村

来訪者居住地の状況
上位10市区町村

施設名：倉敷地区1

順位	2020年～2021年		2022年～2023年	
	市区町村名	人数	市区町村名	人数
1	倉敷市	231,930	倉敷市	193,920
2	岡山市北区	17,900	岡山市北区	16,720
3	総社市	12,000	岡山市南区	12,740
4	浅口市	7,940	総社市	10,690
5	岡山市南区	5,620	岡山市東区	6,740
6	福山市	5,590	浅口市	5,080
7	岡山市中区	4,170	岡山市中区	3,990
8	赤磐市	4,010	福山市	3,770
9	岡山市東区	1,920	都窪郡早島町	2,750
10	都窪郡早島町	1,800	瀬戸内市	2,190

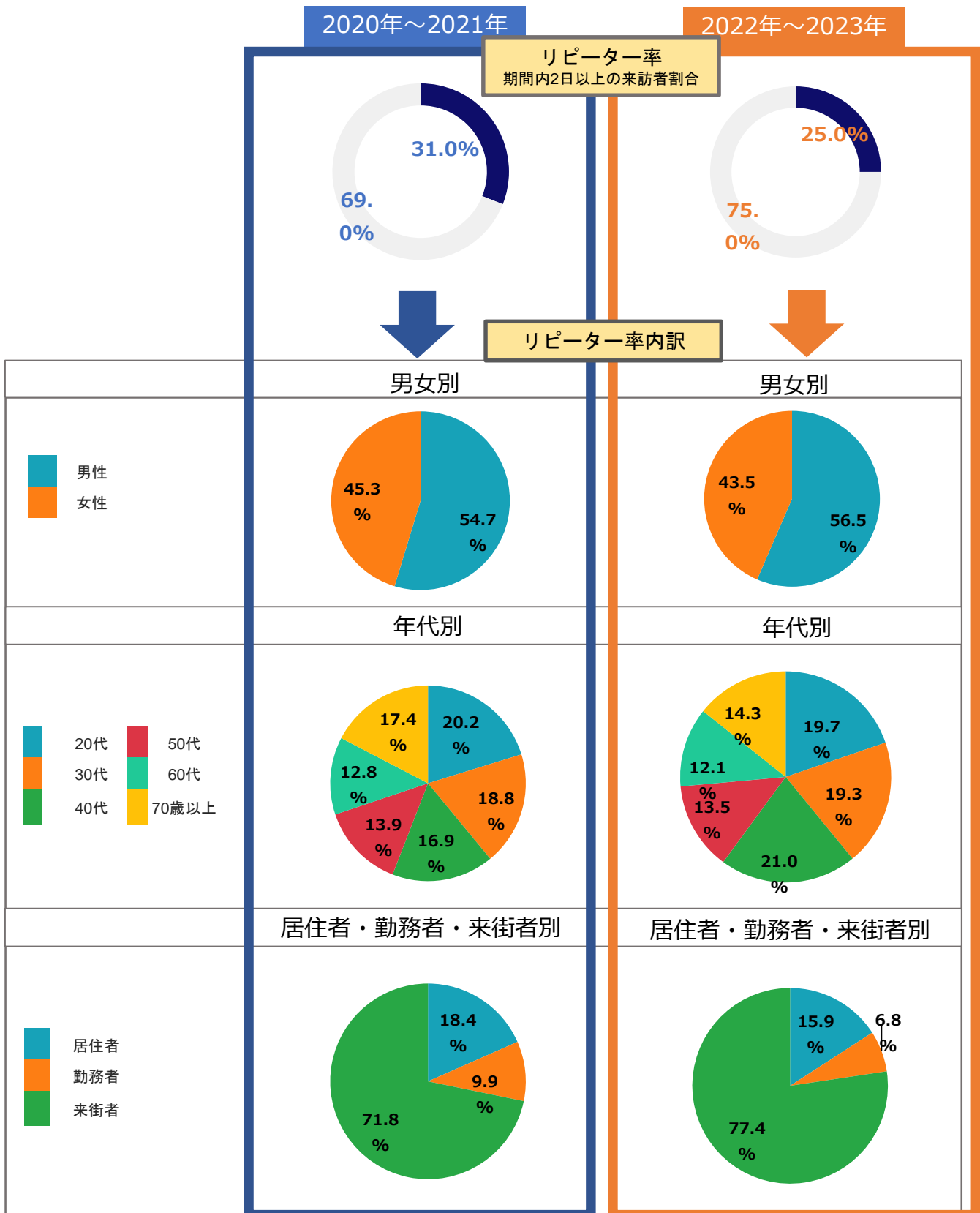
来訪者居住地の状況 上位50市区町村

施設名：倉敷地区1

順位	2020年～2021年		2022年～2023年	
	市区町村名	人数	市区町村名	人数
1	倉敷市	231,930	倉敷市	193,920
2	岡山市北区	17,900	岡山市北区	16,720
3	総社市	12,000	岡山市南区	12,740
4	浅口市	7,940	総社市	10,690
5	岡山市南区	5,620	岡山市東区	6,740
6	福山市	5,590	浅口市	5,080
7	岡山市中区	4,170	岡山市中区	3,990
8	赤磐市	4,010	福山市	3,770
9	岡山市東区	1,920	都窪郡早島町	2,750
10	都窪郡早島町	1,800	瀬戸内市	2,190
11	浅口郡里庄町	1,410	浅口郡里庄町	2,040
12	広島市中区	1,260	高松市	1,820
13	玉野市	1,140	高梁市	1,730
14	笠岡市	1,130	世田谷区	1,650
15	高梁市	1,080	笠岡市	1,430
16	広島市安佐南区	1,020	広島市東区	1,210
17	蕨市	950	大阪市西区	1,200
18	高松市	860	小田郡矢掛町	1,140
19	広島市南区	770	玉野市	1,070
20	井原市	770	松山市	1,030
21	相生市	730	東広島市	1,030
22	松山市	700	吹田市	950
23	神戸市北区	640	福岡市城南区	850
24	岸和田市	590	西宮市	820
25	枚方市	570	広島市西区	820
26	小田郡矢掛町	530	鳥取市	810
27	広島市西区	500	井原市	810
28	新見市	490	神戸市西区	790
29	四日市市	470	新見市	770
30	廿日市市	470	広島市安佐南区	770
31	加賀郡吉備中央町	460	加古川市	750
32	津山市	440	広島市中区	740
33	東広島市	430	姫路市	730
34	笠間市	430	京都市左京区	680
35	吹田市	420	板橋区	680
36	姫路市	410	枚方市	680
37	呉市	410	豊中市	670
38	世田谷区	400	呉市	660
39	安城市	400	杉並区	660
40	尼崎市	390	尼崎市	650
41	大阪市淀川区	380	名古屋市中村区	640
42	西宮市	380	広島市佐伯区	630
43	加古川市	360	大阪市淀川区	610
44	大田区	360	山口市	590
45	京都市左京区	340	大田区	590
46	芦屋市	340	津山市	580
47	大分市	340	広島市安佐北区	580
48	神戸市中央区	330	尾道市	580
49	安芸郡府中町	320	京都市右京区	530
50	福岡市南区	320	目黒区	520

来訪者リピーターの状況

リピーター率
来訪日数

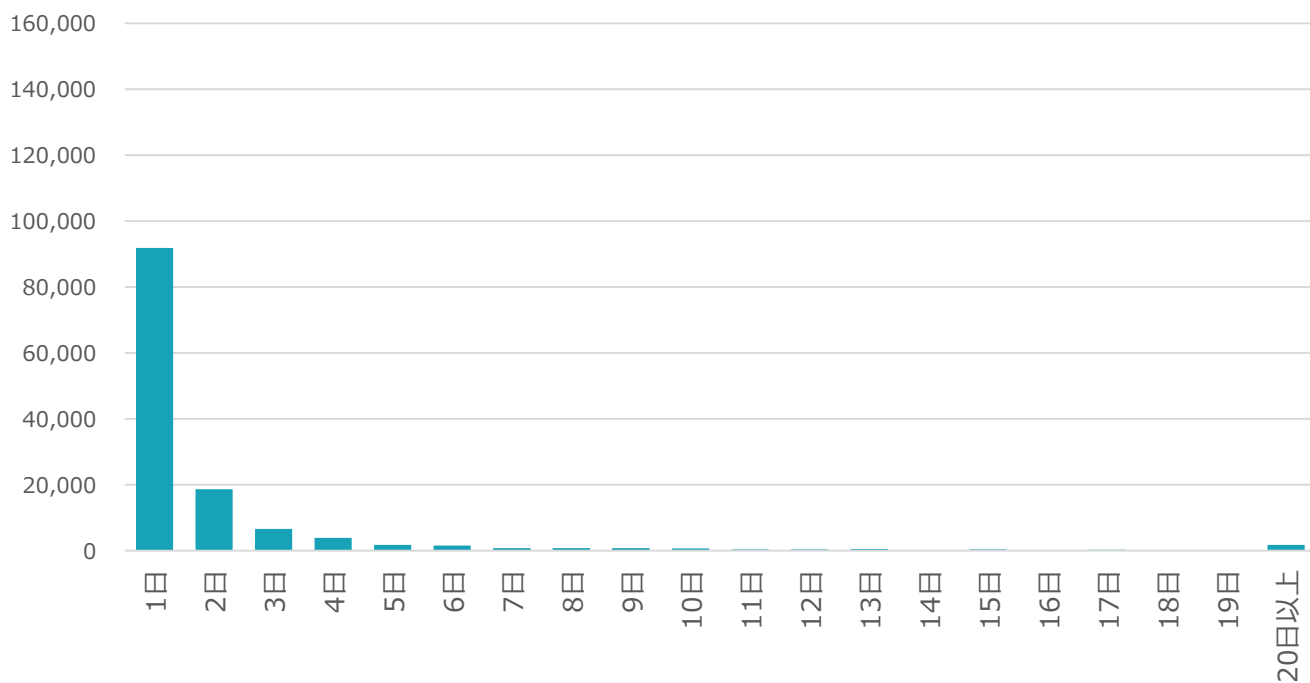


来訪者リピーターの状況

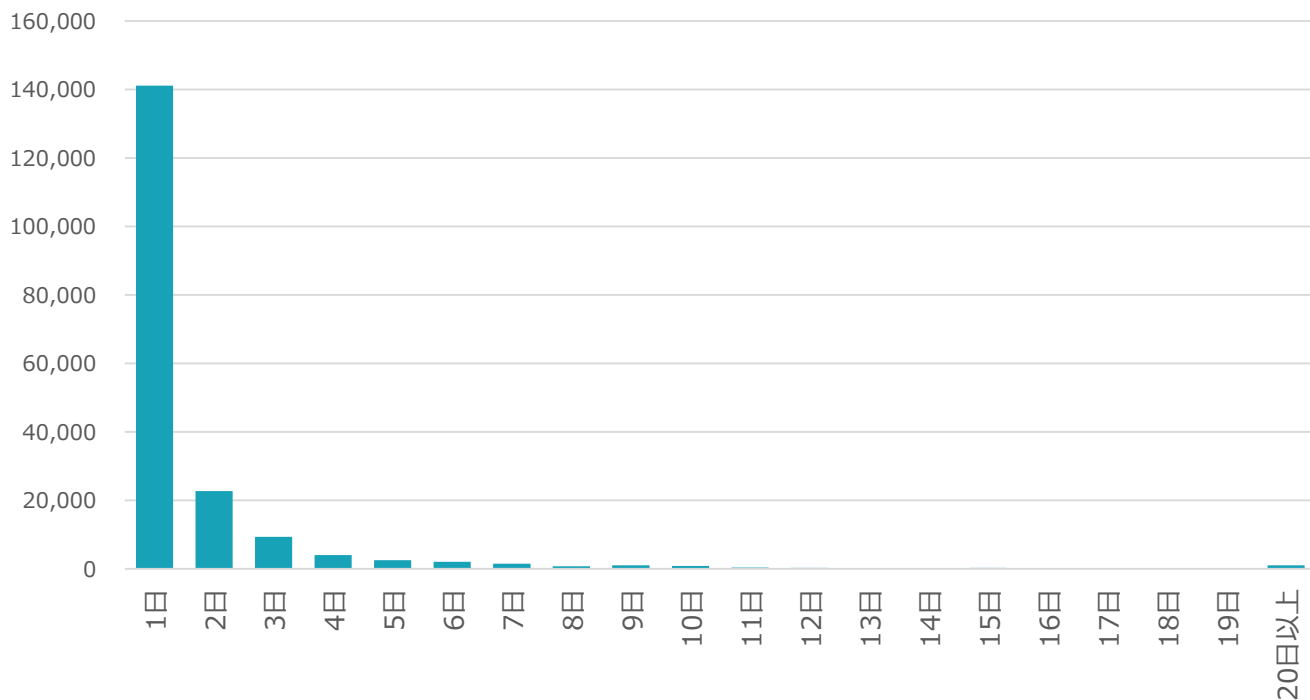
来訪日数

施設名：倉敷地区1

2020年～2021年



2022年～2023年



■ KDDI位置情報プライバシー保護の取り組み

- ・「位置情報ビッグデータ」とは、KDDI株式会社と沖縄セルラー電話株式会社（以下「当社」）がお客さまから個別に同意を得た上で取得し、誰の情報であるかわからない形式に加工した位置情報データおよび属性情報です。
- ・当社は、お客さまのプライバシーの重要性を認識し、その保護をはかるため、当社プライバシーポリシーを遵守する他、各サービスにおいてそれぞれ適切なプライバシー保護の取り組みを実施しております。詳細は以下KDDI「位置情報ビッグデータの活用」をご参照下さい。
<https://www.kddi.com/corporate/kddi/public/bigdata/>

■ 注意事項

- ・位置情報から推定したデータをもとに来訪者数を集計しているため、実際とは異なる場合があります。
- ・対象エリアにおける来訪者の増減を表すものであり、実際の行動を直接示すものではありません。
- ・GPSによる情報取得へ個別に同意いただいた方のデータに基づくため、エリアによっては、推計のブレ幅が大きくなる場合がございます。
- ・インバウンドデータおよび10代、10代未満のデータは含みません。
- ・プライバシーの観点から少数値のデータは秘匿化を実施しています。