

調査エリア

児島地区2

【期間】

2020年8月1日-2021年7月31日

2022年8月1日-2023年7月31日

【目次】

レポートの見方	2
集計方法について	3
調査エリア	4
設定条件	5
トピックス	6
全期間来訪者数推移	7-9
期間全体・平日・祝休日別来訪者数	10-13
時間帯別「男女」別の来訪者数	14-17
時間帯別「年代」別の来訪者数	18-21
時間帯別「居住者・勤務者・来訪者」別の来訪者数	22-25
曜日別来訪者数平均値	26-29
来訪者居住地の状況	30-32
来訪者リピーターの状況	33-35
データに関する注意事項	36

KDDI Location Analyzer

レポートの見かた

▶ 「設定条件」について

ご依頼いただきました分析の仕様について記載しております。

▶ 「来訪者の全期間推移」について

設定した分析ポイントに対して、設定した期間中の来訪者数の推移をグラフ化しております。分析期間中の人流の増減を確認いただくことができます。

▶ 「トピックス」について

各分析における「最高値」、「最小値等」など、分析結果が示す特徴や傾向を記載しております。

▶ 「来訪者の状況」について

分析ポイントにおける設定期間内の来訪者状況に対し「性×年代別」「性別」「年代別」「居住者・勤務者・来街者別」の4つのパターンで分析を行った結果をグラフ化しております。

▶ 「時間帯別 来訪者の状況について」

「性別」「年代別」「居住者・勤務者・来街者別」などの属性に分けたデータを時間帯別(24H)に、「期間全体」・「平日」・「休日」で分析した結果をグラフ化しております。各属性別に時間帯ごとの人流を確認でき、1日のうちでいつが滞在のピークとなるのかなどを確認いただくことができます。

▶ 「曜日別 来訪者の状況」

「性別」「年代別」「居住者・勤務者・来街者別」などの属性に分けたデータを各曜日別にグラフ化しております。設定した分析ポイントに対して、各曜日ごとにどのような属性(「性別」「年代別」「居住者・勤務者・来街者別」など)の人が訪れているのか？相対的にどの曜日が多いのかなどを比較することができます。

▶ 「来訪者居住地の状況」

分析したデータをもとに、分析ポイントへの来訪者をその居住地(どこに住んでいるか)ごとに分け、市区町村別にランキング形式(TOP10およびTOP50)でご確認いただくことができます。

▶ 「リピーター率について」

設定した分析期間内に【2日以上】分析ポイントに来訪した方をリピーターと定義付け、全来訪者に対するリピーターの割合をご確認いただくことができます。
内訳としては、「性別」「年代別」「居住者・勤務者・来街者別」ごとのリピーター率も確認いただくことができます。
来訪日数のグラフは分析期間内に何日来訪した人がどの程度いるのかを確認いただくことができます。
※リピーター率 = 2日以上来訪した人数 ÷ 期間内の全来訪者数

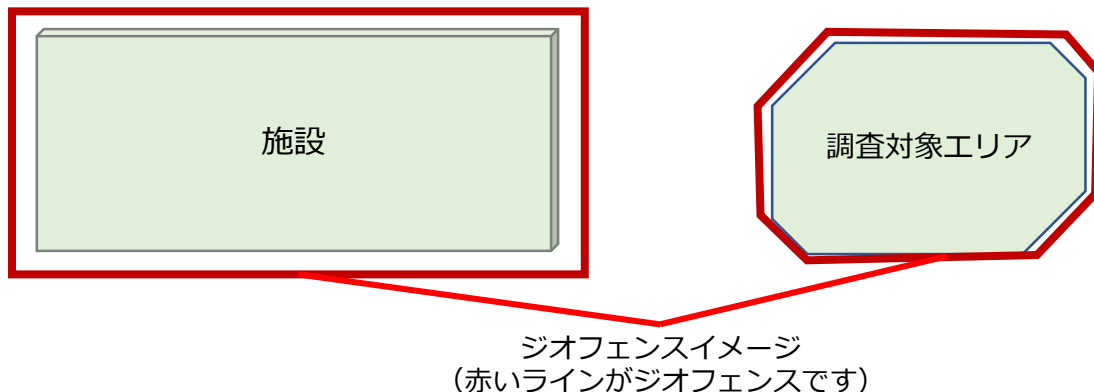
▶ 「データに関する注意事項」

KDDIの位置情報プライバシー保護に関する取り組み、およびデータ活用に関する注意点を案内しております。必ずご確認くださいませようお願いいたします。

集計方法について

1.調査施設・エリアの設定について

調査対象「施設」「エリア」周辺を、ジオフェンスにて調査範囲を設定しています。

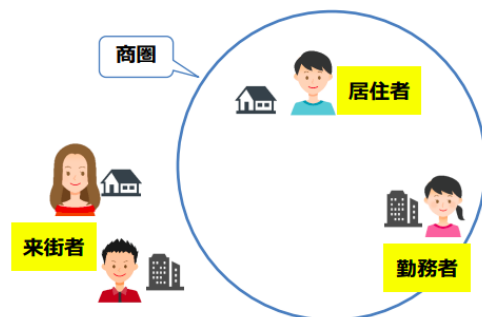


2.商圏サイズについて（居住者・勤務者・来街者の判定について）

各データに

「推定居住地（深夜によくいる場所）」
「推定勤務地（昼間によくいる場所）」
の情報が付与されています。

- ①推定居住地の商圏内（1km内）が居住者と判定
 - ②推定勤務地が商圏内（1km内）が勤務者と判定
 - ③推定居住地も推定勤務地も商圏外が来街者と判定
- 以上の内容で定義付けし判定しています。



3.その他

【来訪者数は推計値となります。】

本レポート作成にあたり、au携帯電話GPS位置情報ビッグデータを活用した商圏分析ツール「KDDI Location Analyzer」を利用しています。
個別に明確な同意を頂いたauユーザーデータを基に拡大推計された数値となります。

【日にちユニークで計算されています】

本レポートの来訪者数は調査エリア内にかかる10mメッシュ内に来訪した人を1名とカウントしています。また、「日にちユニーク」としており、同じ人が調査エリア内にかかる10mメッシュ内に1日に何回訪問しても「1人」とカウントされています。

滞在人口分析の場合

【15分以上滞在した来訪者を1名としてカウントしています】

対象エリアに15分以上滞在した人を1名とカウントしています。複数回の来訪者を1人として丸めて表示されている場合があります。

児島地区2調査エリアについて



赤色ジオフェンス内を児島地区2として調査エリアを設定

集計条件			
集計方法	全人口推計値 (日ユニーク) 累計	性別	男性 女性
データ期間	2020/08/01～2021/07/31 2022/08/01～2023/07/31	年代別	20代～70歳以上
時間帯	05:00～29:00	属性	居住者 勤務者 来街者
来訪者日数	1日以上	商圈サイズ	円・1kmで設定
滞在時間	15分以上		
調査範囲	児島地区2		

「全期間来訪者数推移」 (P8)

来訪者のピークは2022年8月14日の1110人であった。

「年代・性別毎の来訪者の状況」 (P9)

年代別では、40代と70歳以上の来訪者が多い状況。

2020年～2021年と比較した場合、20代と50代の来訪者は減少しているが、他の年代は増加している。特に40代と70歳以上の女性が増加している。

「期間全体・平日・祝休日別、来訪者の状況」 (P10-P13)

来街者は平日が3.9割、祝休日は6.8割の状況。

2020年～2021年と比較した場合、平日、祝休日共に増加傾向であり、居住者と来街者が増加しているが、勤務者は減少している。

「時間帯別来訪者の状況」 (P14-P25)

平日のピークは15時、祝休日のピークは13時台から14時台となっている。

2020年～2021年と比較した場合、13時台から15時台にかけて増加しており、特に女性、30代、来街者が増加している。

「曜日別来訪者の状況」 (P26-P29)

両期間とも日曜日が最多、次いで土曜日と週末に増える傾向。

土日は平日と比較して特に50代、70歳以上が増加している。

2020年～2021年と比較した場合、火曜日、土曜日は増加しており、70代以上と来街者が全曜日増加している。

「来訪者居住地の状況」 (P30-P32)

倉敷市が一位、次いで岡山市北区、玉野市、岡山市中区、明石市の順となった。岡山県以外では、兵庫県、大阪府、東京都、広島県の順で来訪者が多く、兵庫県と大阪府は全体の5%、広島県は全体の2.8%である。

2020年～2021年と比較した場合、1位と2位に変化は無い。

「リピーター率について」 (P33-P35)

リピーター率は11%。2020年～2021年と比較した場合、1%減少している。

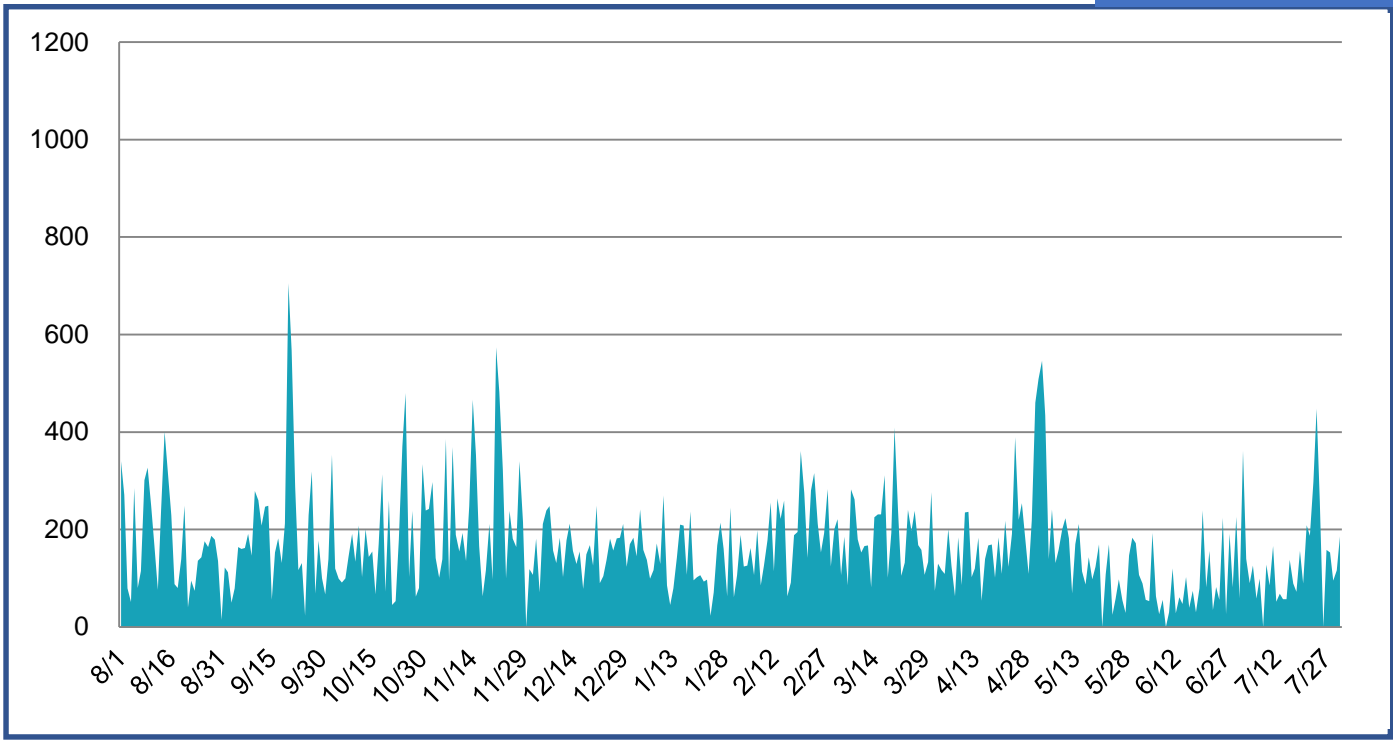
リピーターの内訳は、男性が61.8%、40代が29.4%で最多割合、来街者が51.2%となっている。

全期間来訪者数推移 年代・性別毎 来訪者数

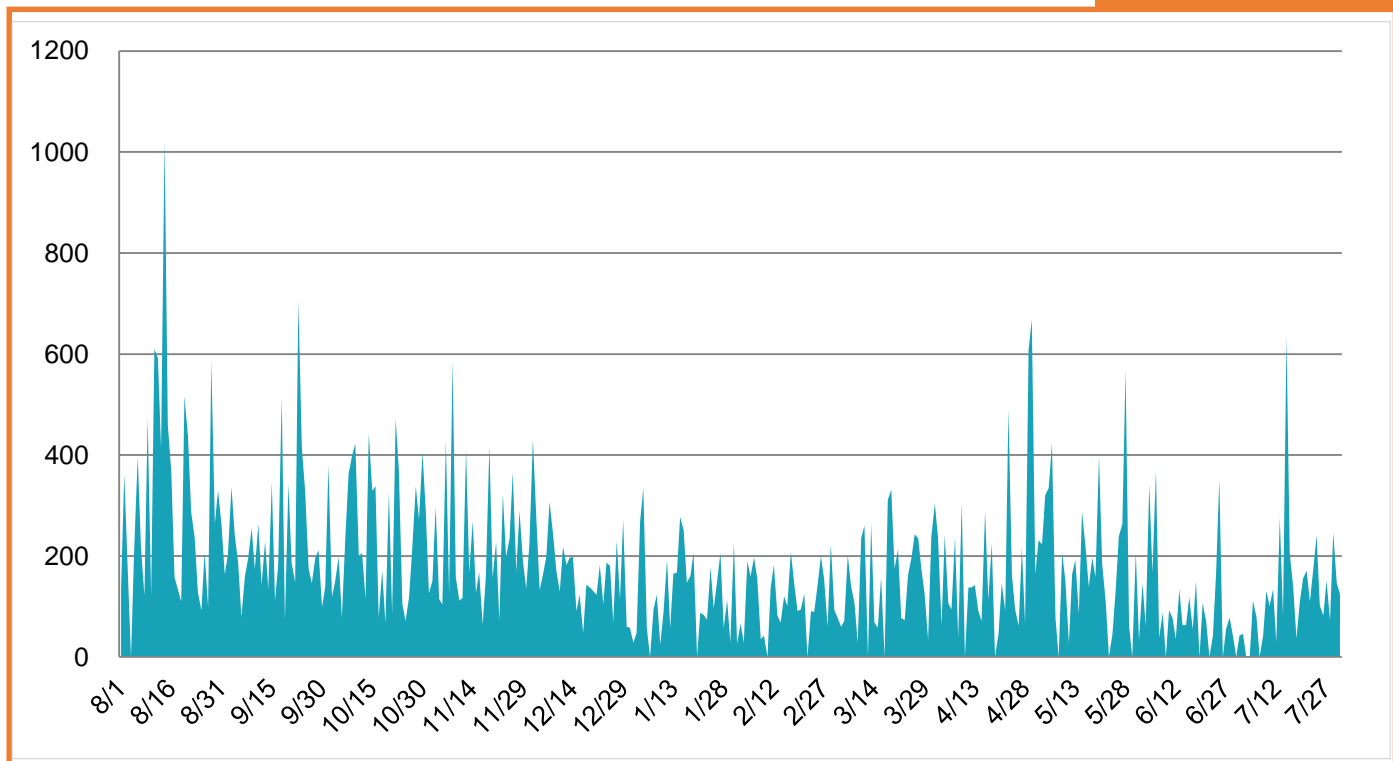
全期間来訪者数推移

施設名：児島地区2

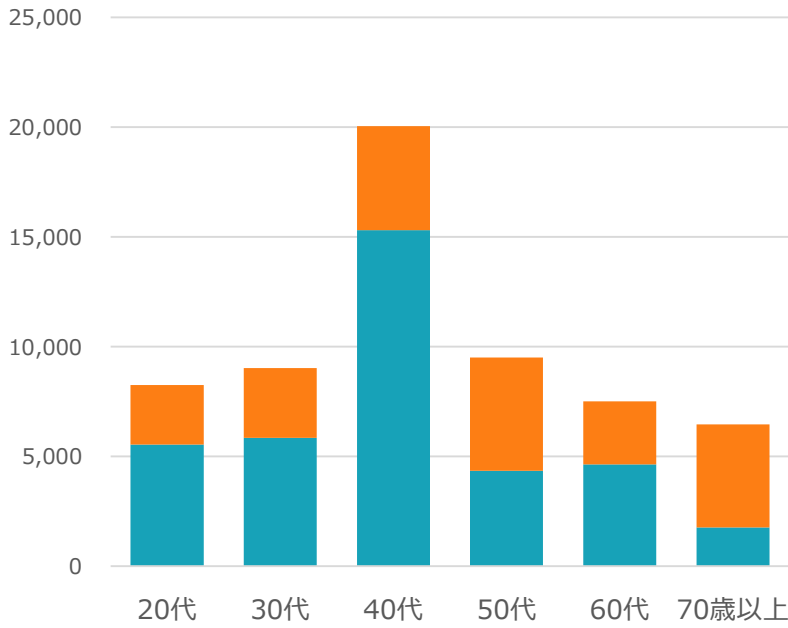
2020年～2021年



2022年～2023年

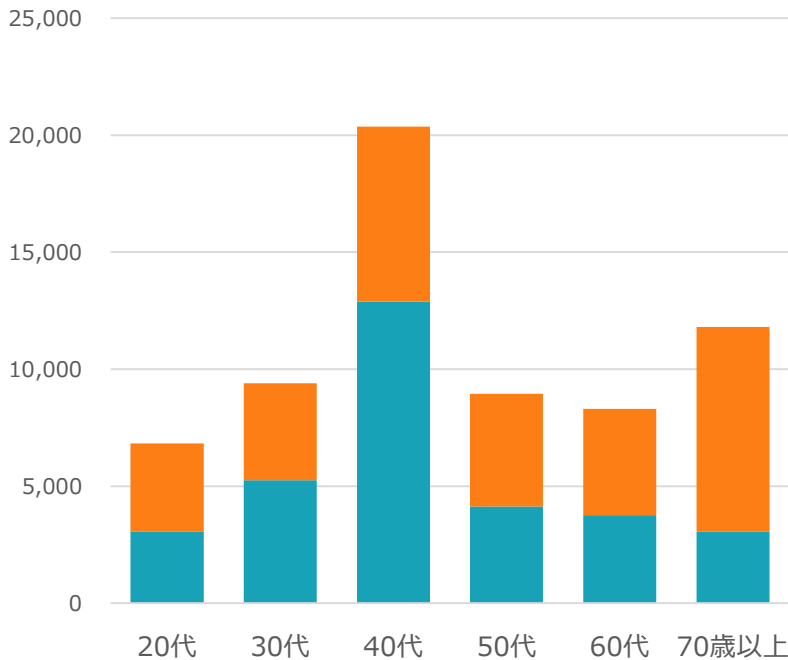


2020年～2021年



	男性	女性
20代	5,540	2,700
30代	5,850	3,180
40代	15,310	4,720
50代	4,340	5,160
60代	4,640	2,860
70歳以上	1,760	4,700

2022年～2023年



	男性	女性
20代	3,070	3,750
30代	5,260	4,130
40代	12,880	7,480
50代	4,140	4,810
60代	3,760	4,540
70歳以上	3,040	8,750

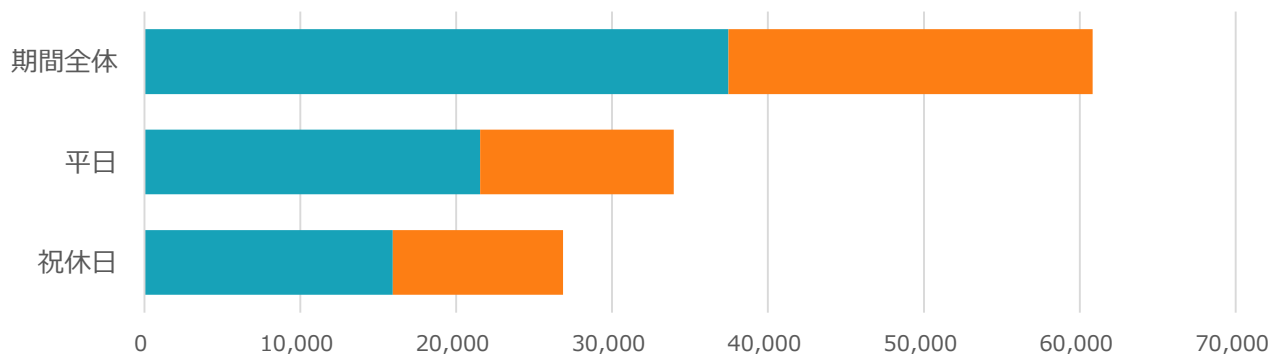
期間全体・平日・祝休日別 来訪者数

男女別

年代別

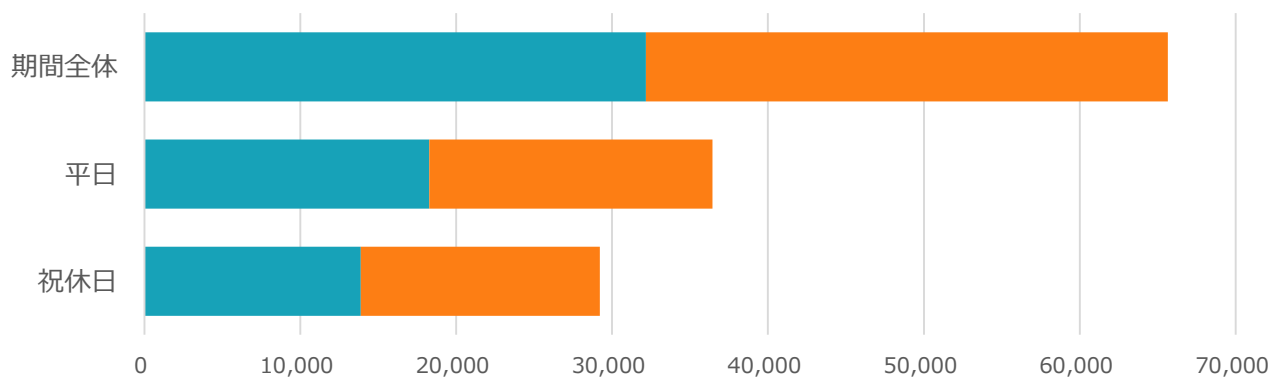
居住者・勤務者・来訪者別

2020年～2021年



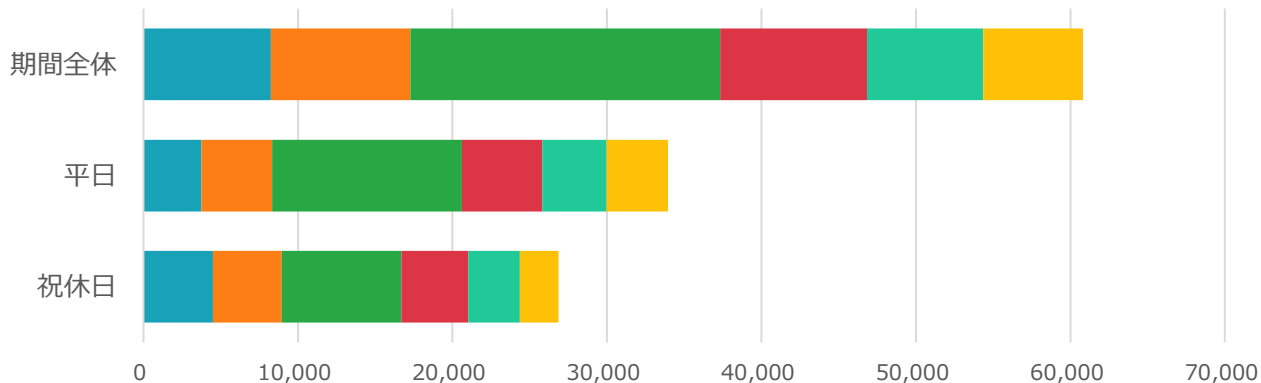
		期間全体	平日	祝休日
	男性	37,460	21,530	15,920
	女性	23,350	12,420	10,930

2022年～2023年



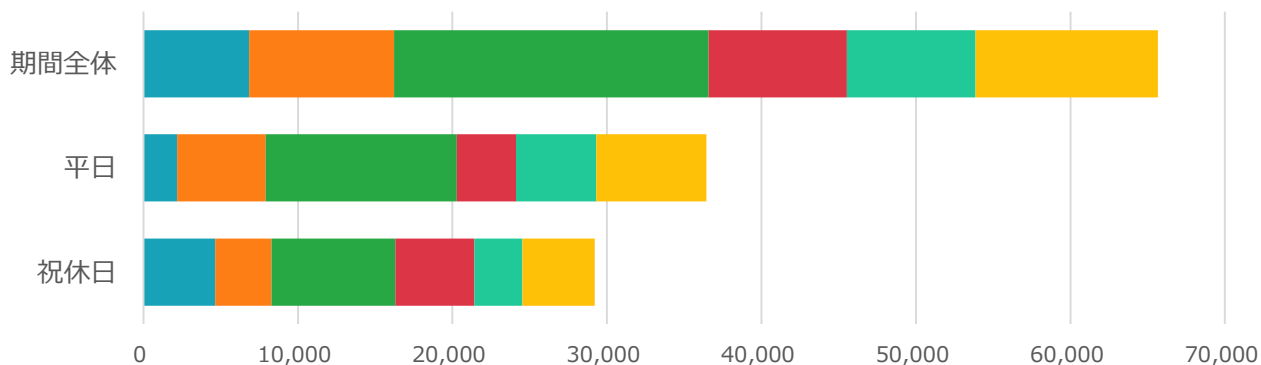
		期間全体	平日	祝休日
	男性	32,160	18,270	13,890
	女性	33,480	18,160	15,320

2020年～2021年



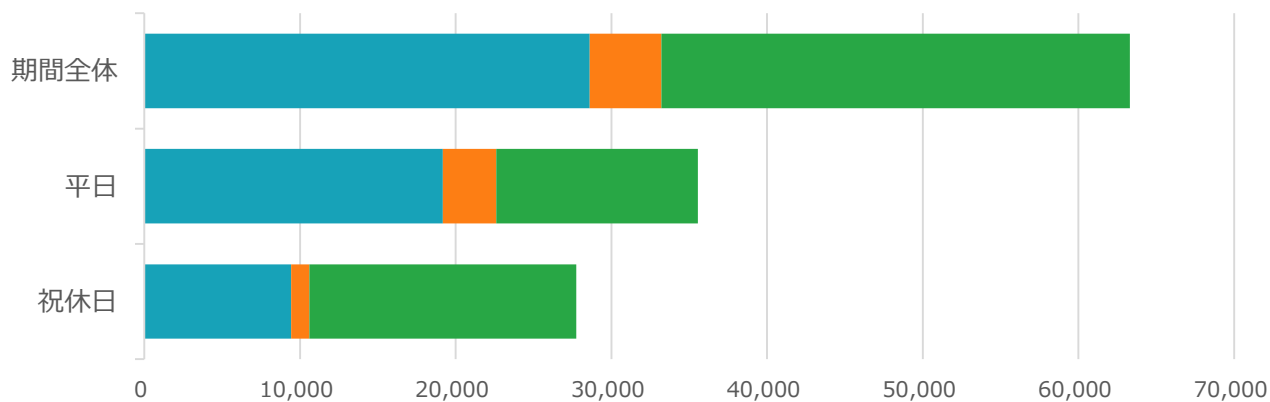
		期間全体	平日	祝休日
	20代	8,250	3,750	4,490
	30代	9,030	4,570	4,450
	40代	20,040	12,290	7,740
	50代	9,510	5,190	4,320
	60代	7,510	4,170	3,330
	70歳以上	6,460	3,960	2,490

2022年～2023年



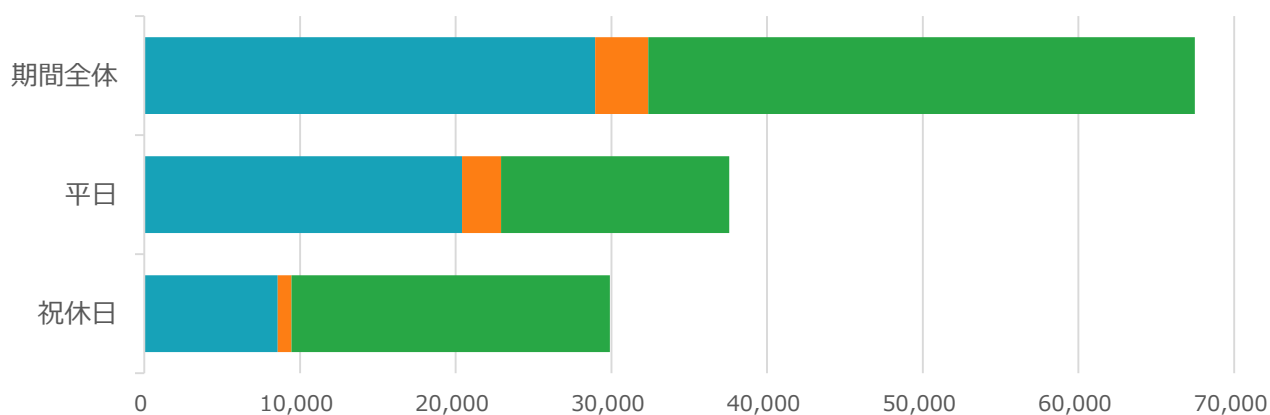
		期間全体	平日	祝休日
	20代	6,820	2,170	4,650
	30代	9,390	5,740	3,640
	40代	20,360	12,360	8,000
	50代	8,950	3,810	5,130
	60代	8,310	5,210	3,090
	70歳以上	11,800	7,110	4,690

2020年～2021年



	期間全体	平日	祝休日
居住者	28,600	19,160	9,430
勤務者	4,600	3,430	1,160
来街者	30,100	12,960	17,140

2022年～2023年



	期間全体	平日	祝休日
居住者	28,960	20,390	8,560
勤務者	3,410	2,510	890
来街者	35,100	14,660	20,440

時間帯別 「男女」別の来訪者数

期間全体
平日
祝休日

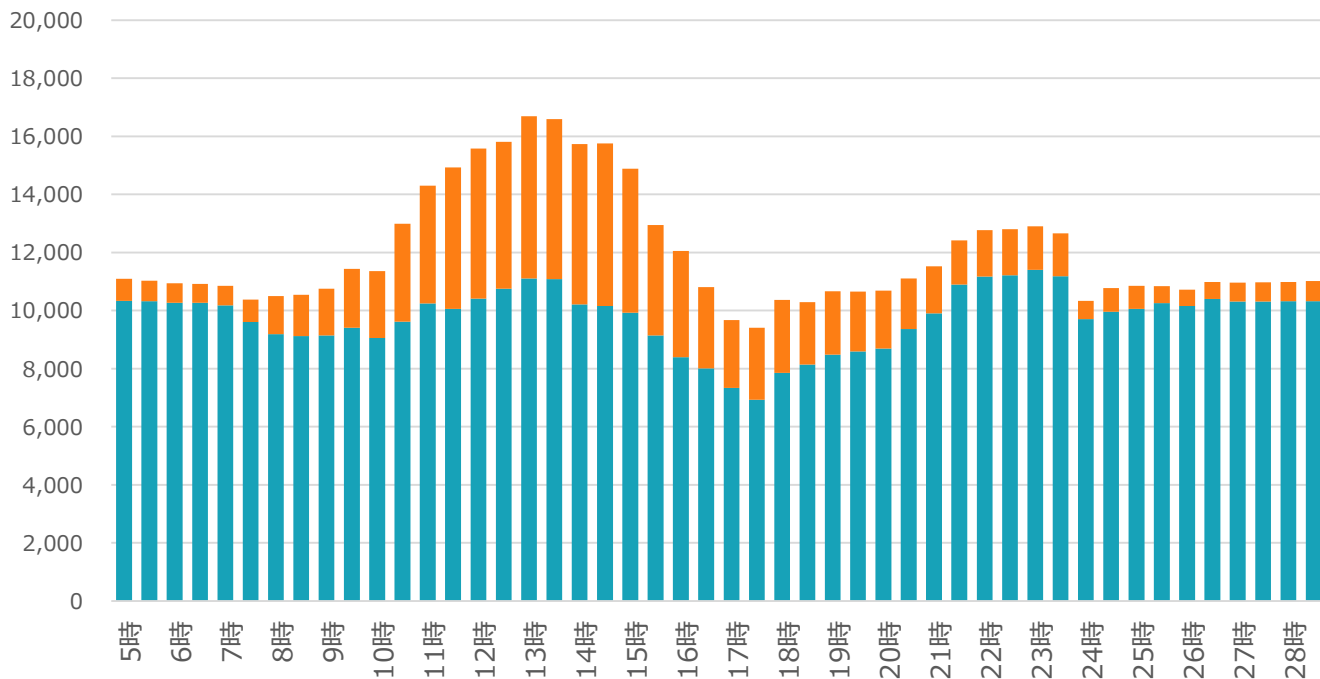
時間帯別来訪者の状況/男女別 期間全体

施設名：児島地区2

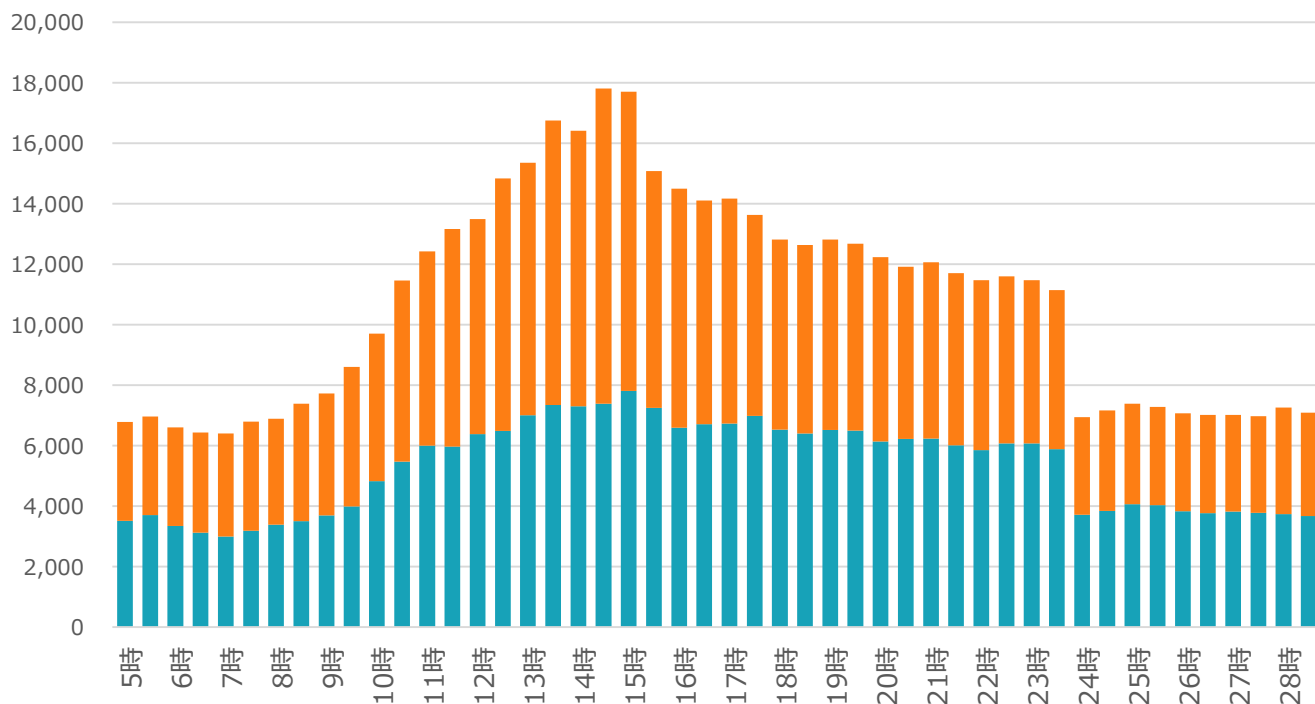
男性

女性

2020年～2021年

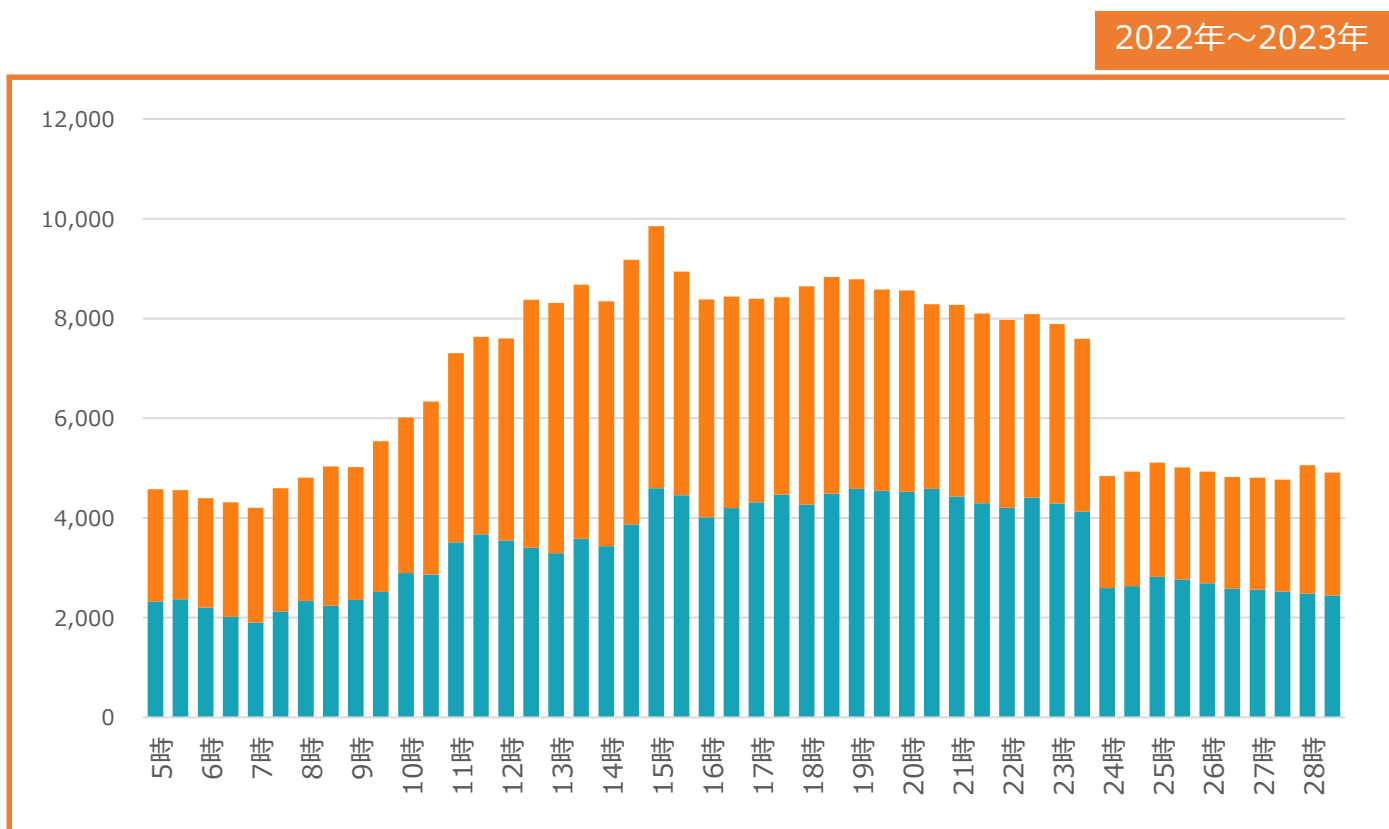
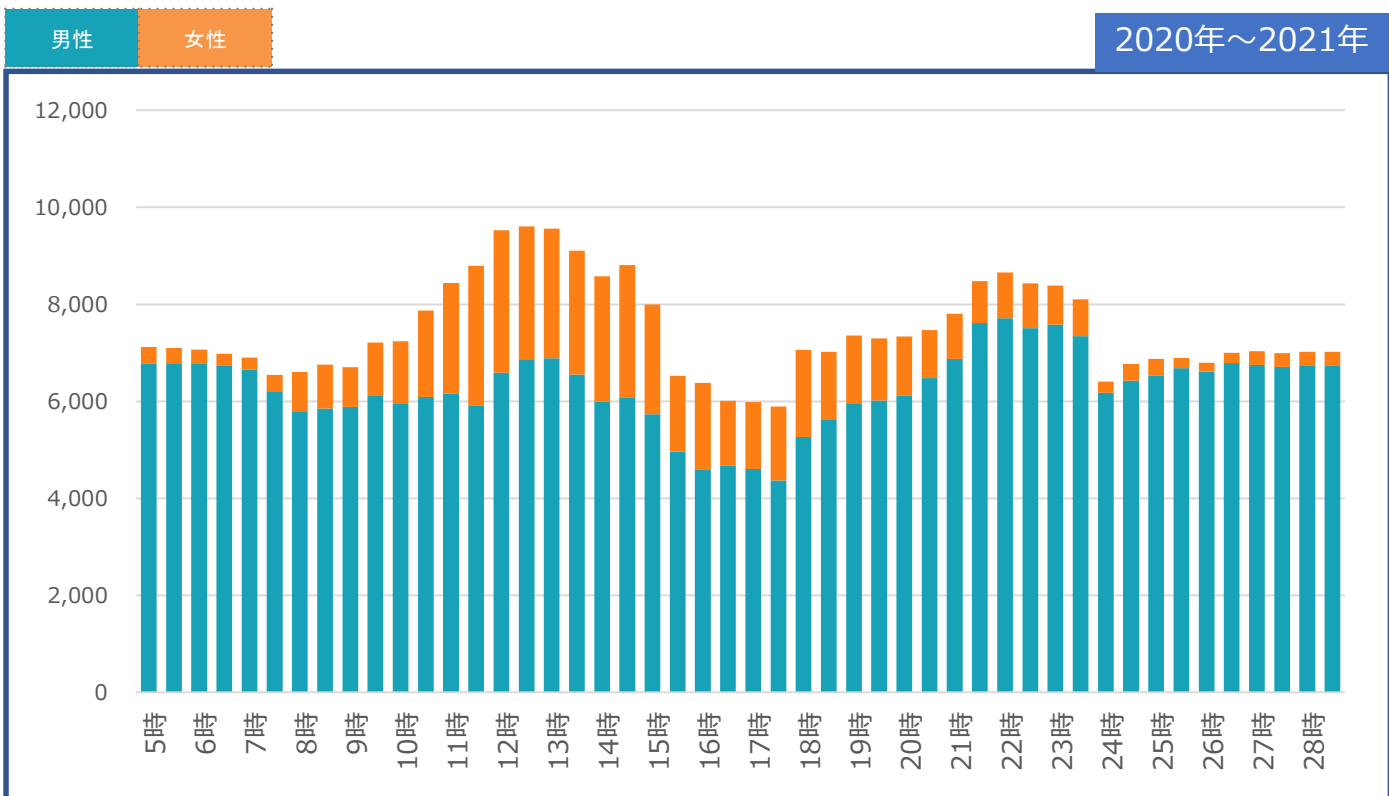


2022年～2023年



時間帯別来訪者の状況/男女別 平日

施設名：児島地区2



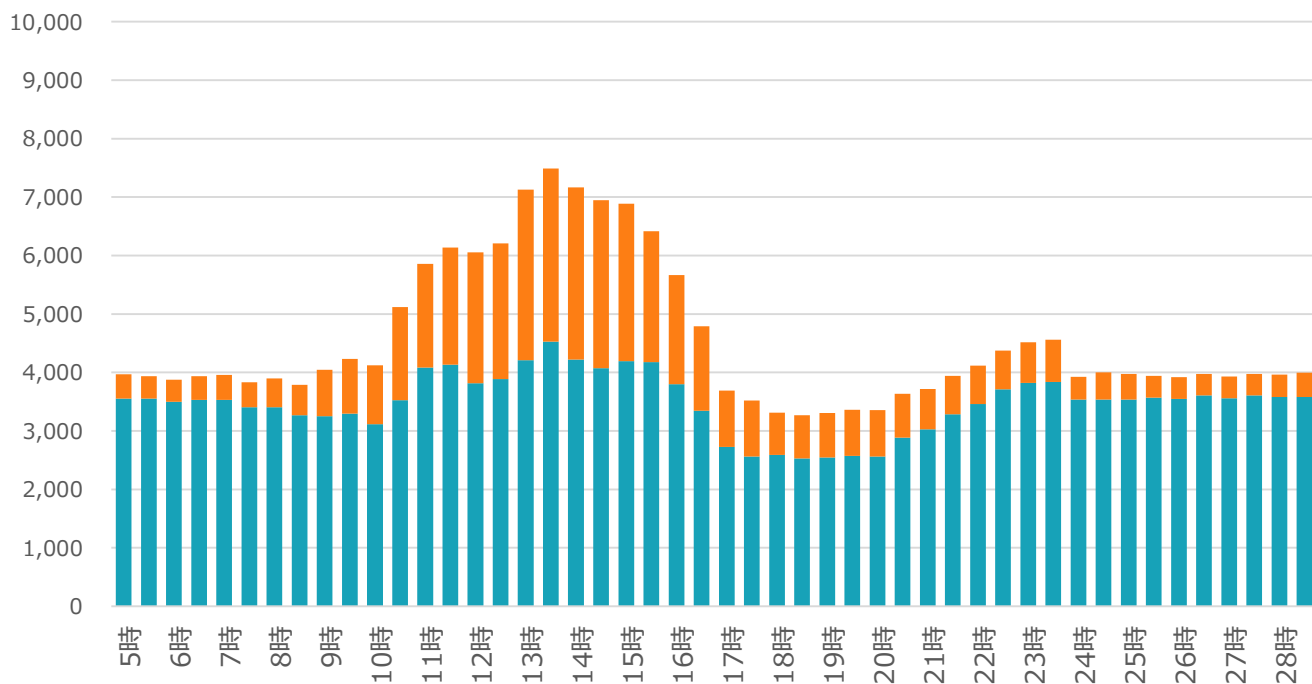
時間帯別来訪者の状況/男女別 祝休日

施設名：児島地区2

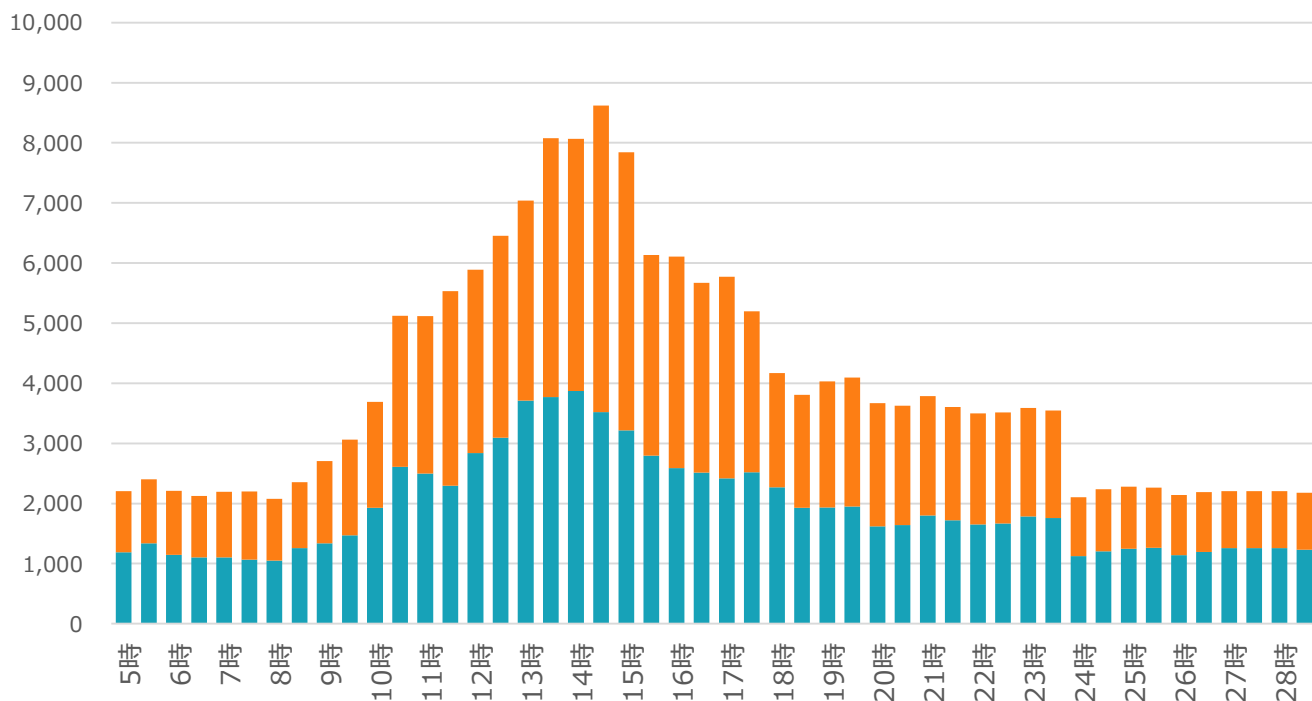
男性

女性

2020年～2021年



2022年～2023年

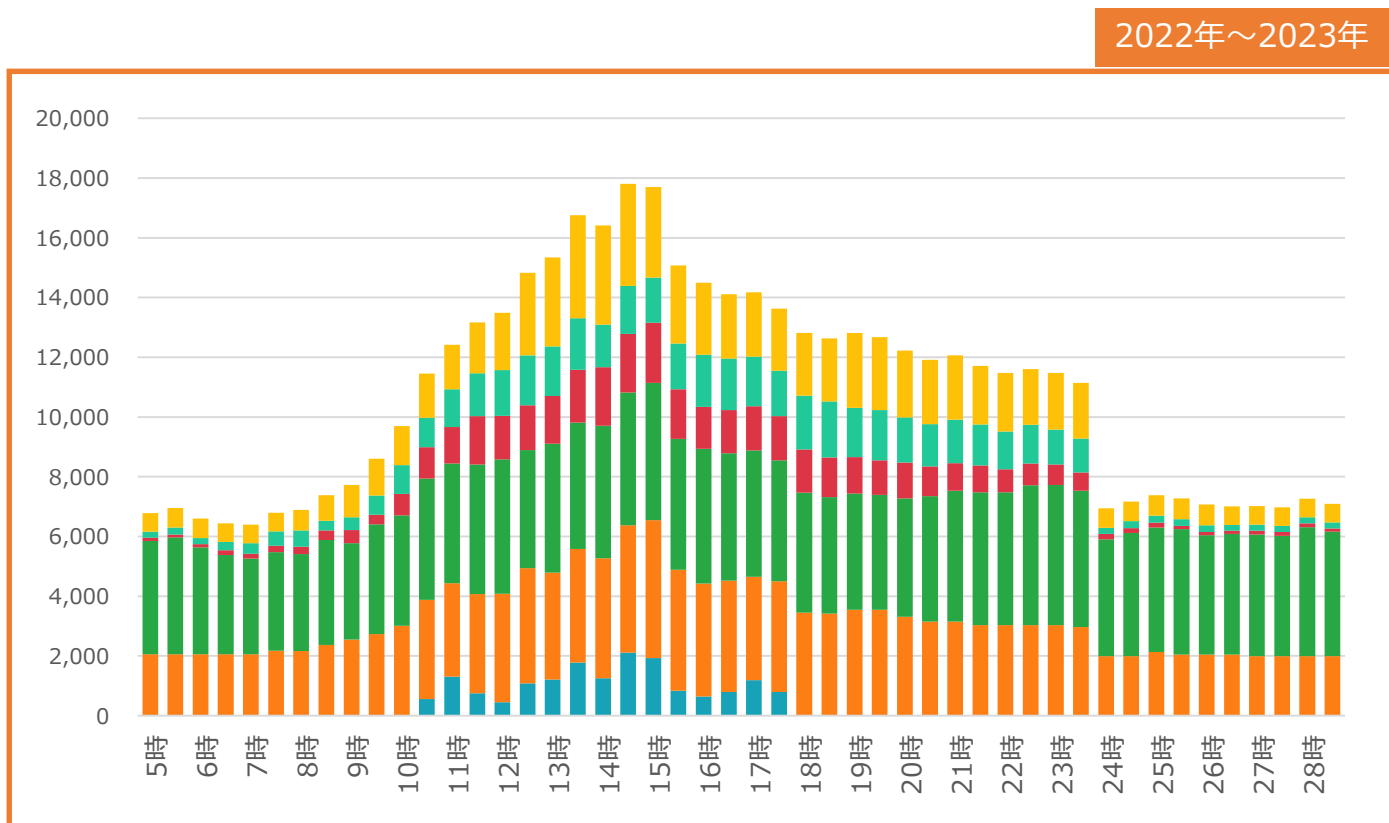
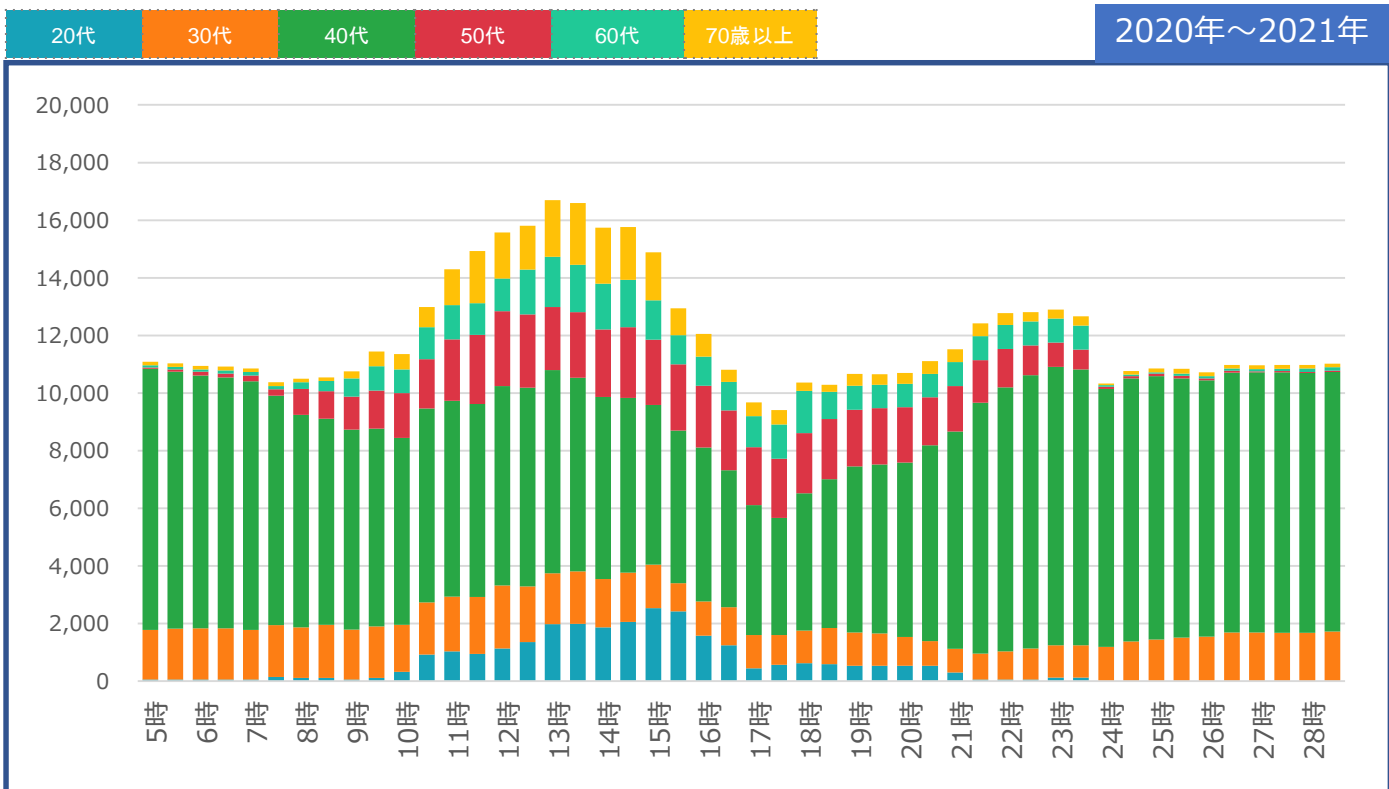


時間帯別 「年代」別の来訪者数

期間全体
平日
祝休日

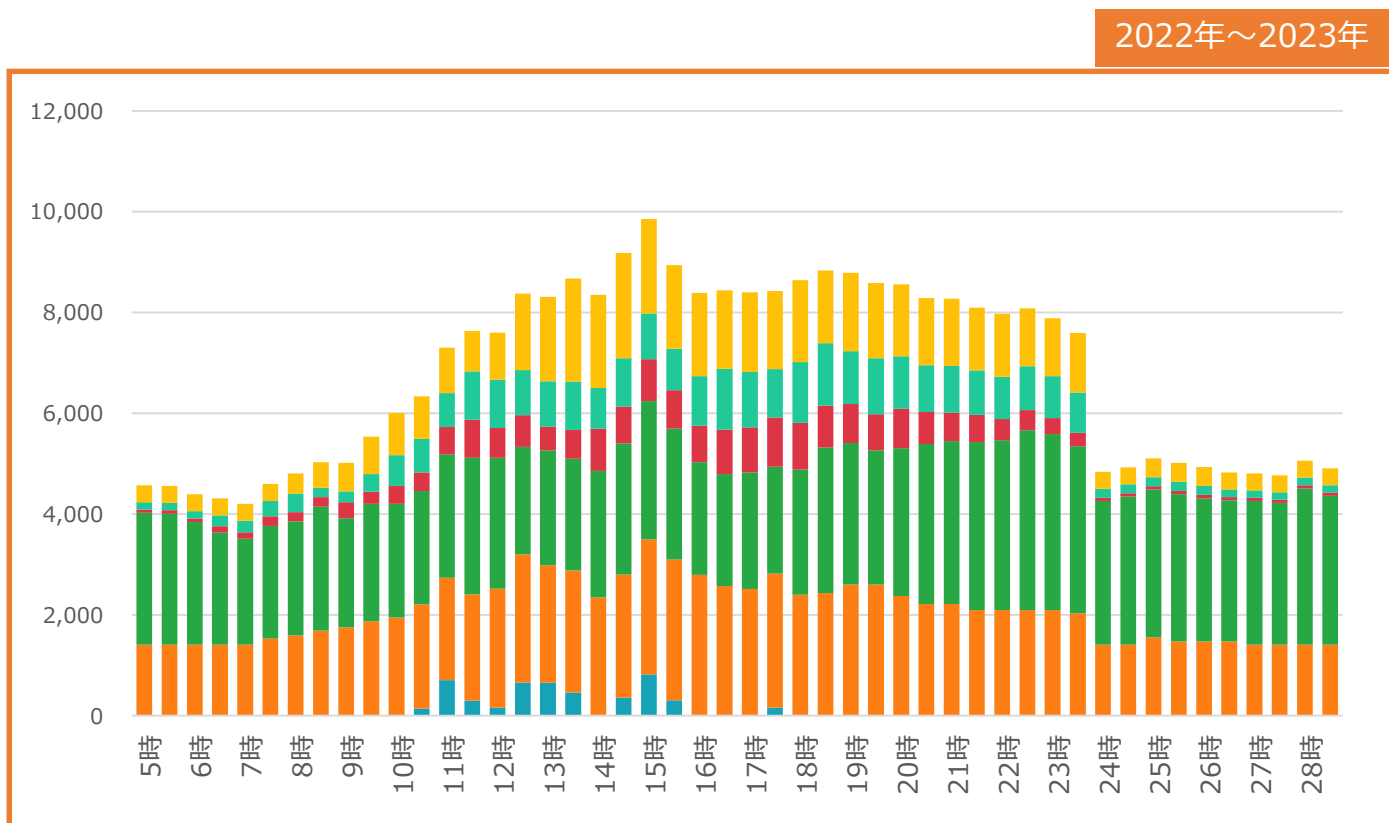
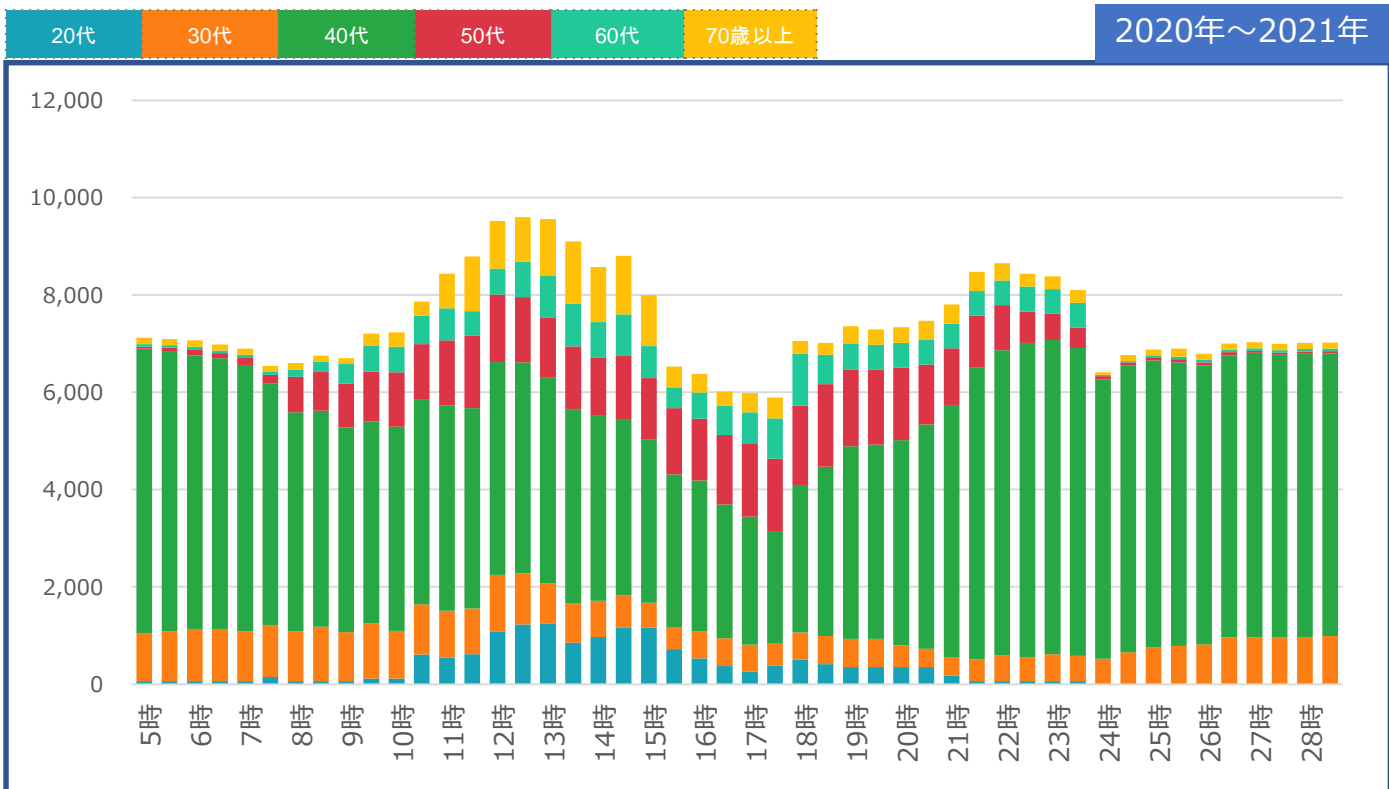
時間帯別来訪者の状況/年代別 期間全体

施設名：児島地区2



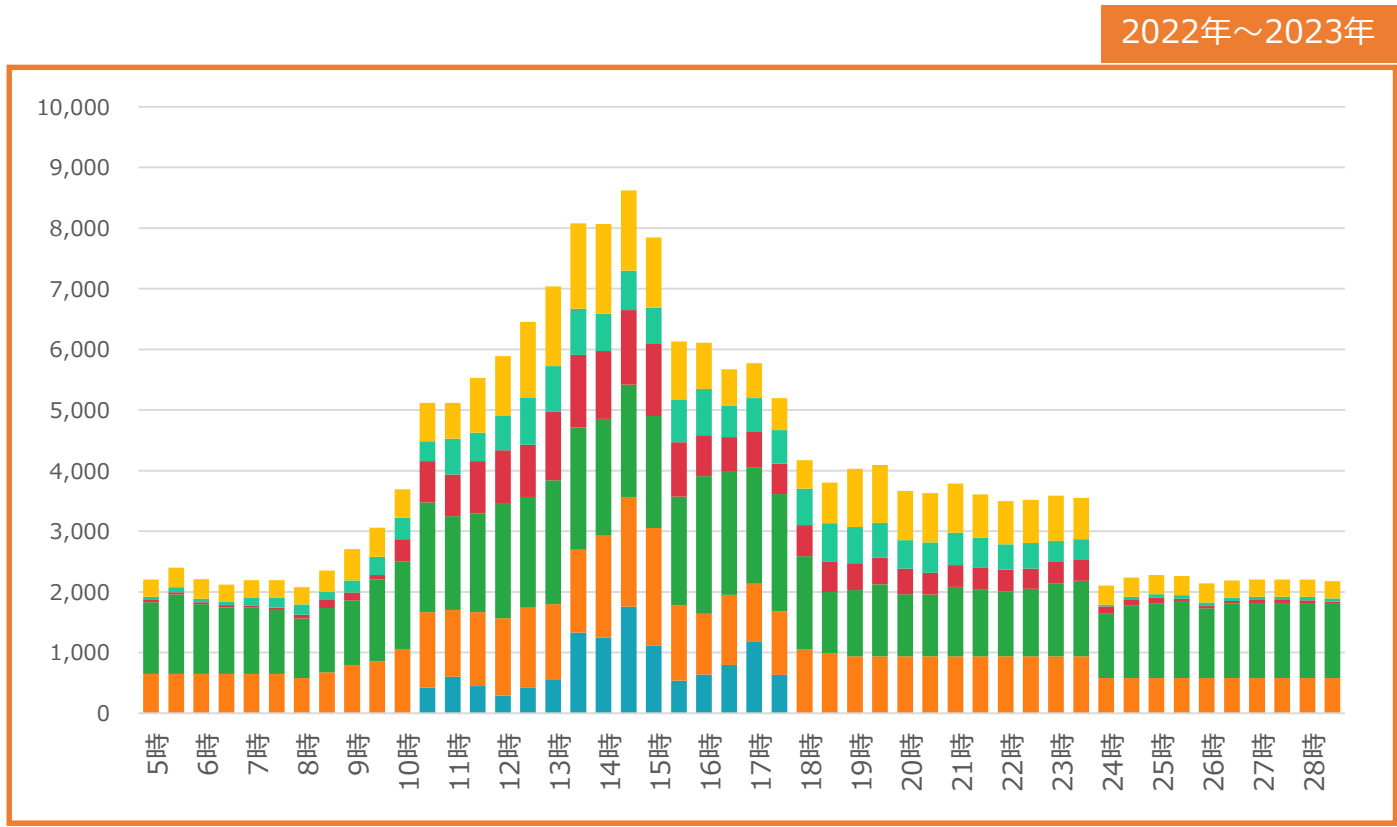
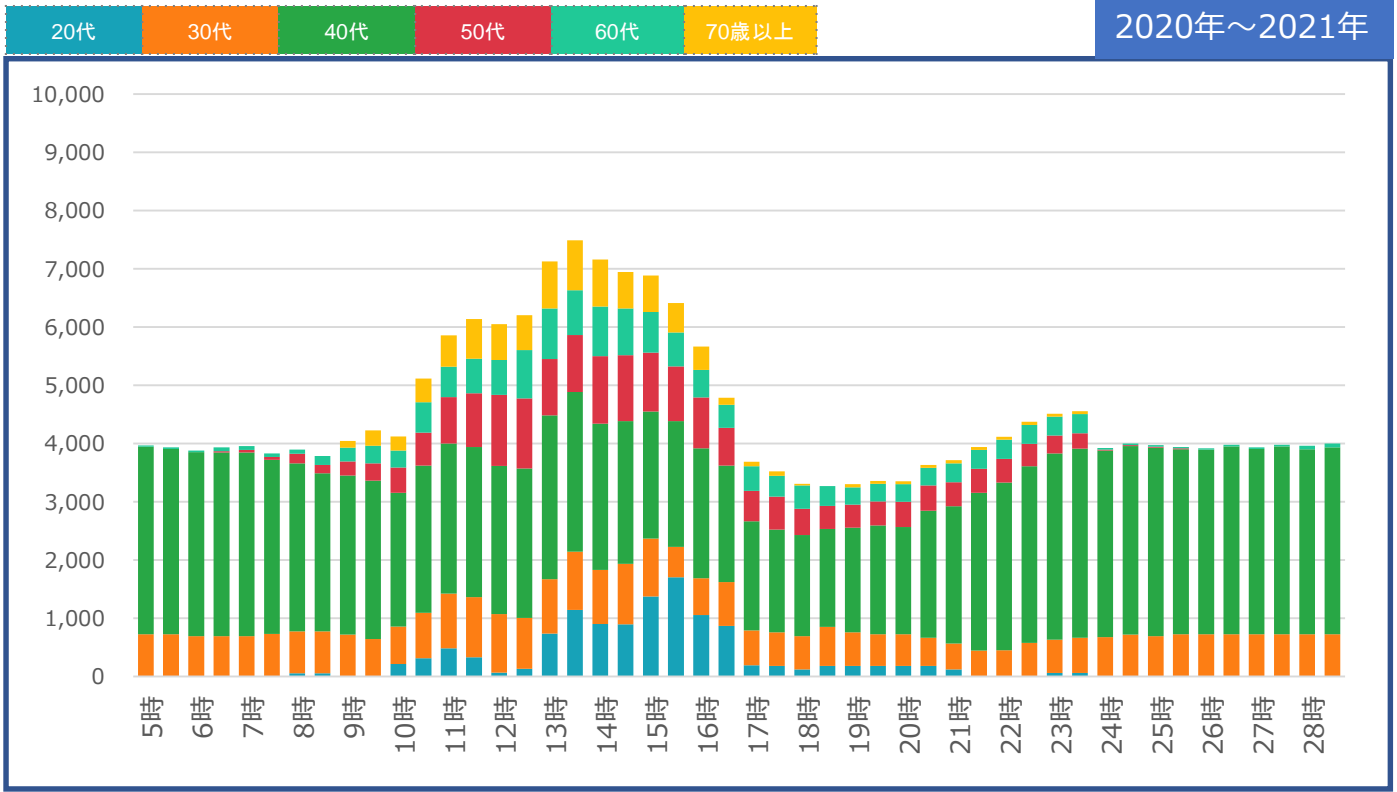
時間帯別来訪者の状況/年代別 平日

施設名：児島地区2



時間帯別来訪者の状況/年代別 祝休日

施設名：児島地区2

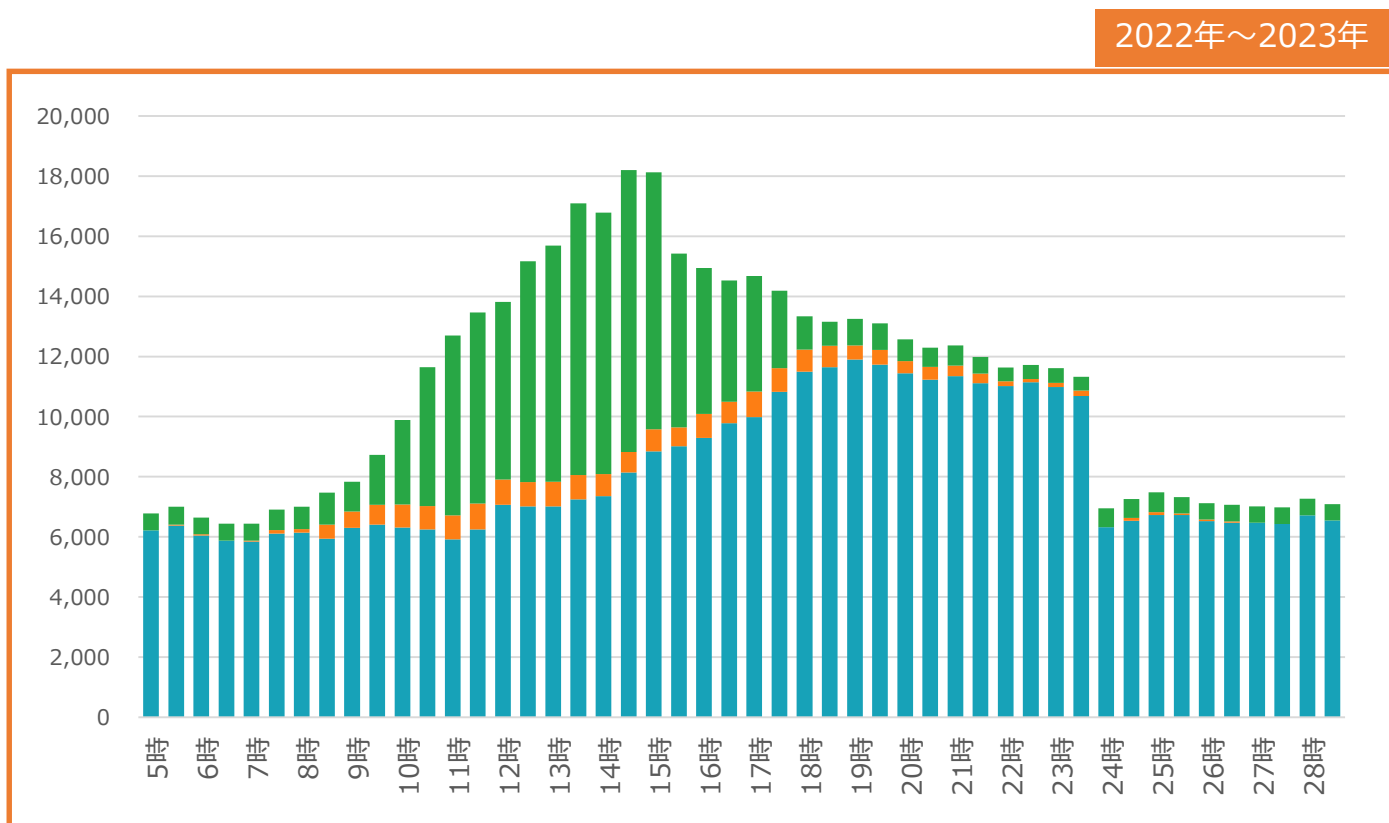
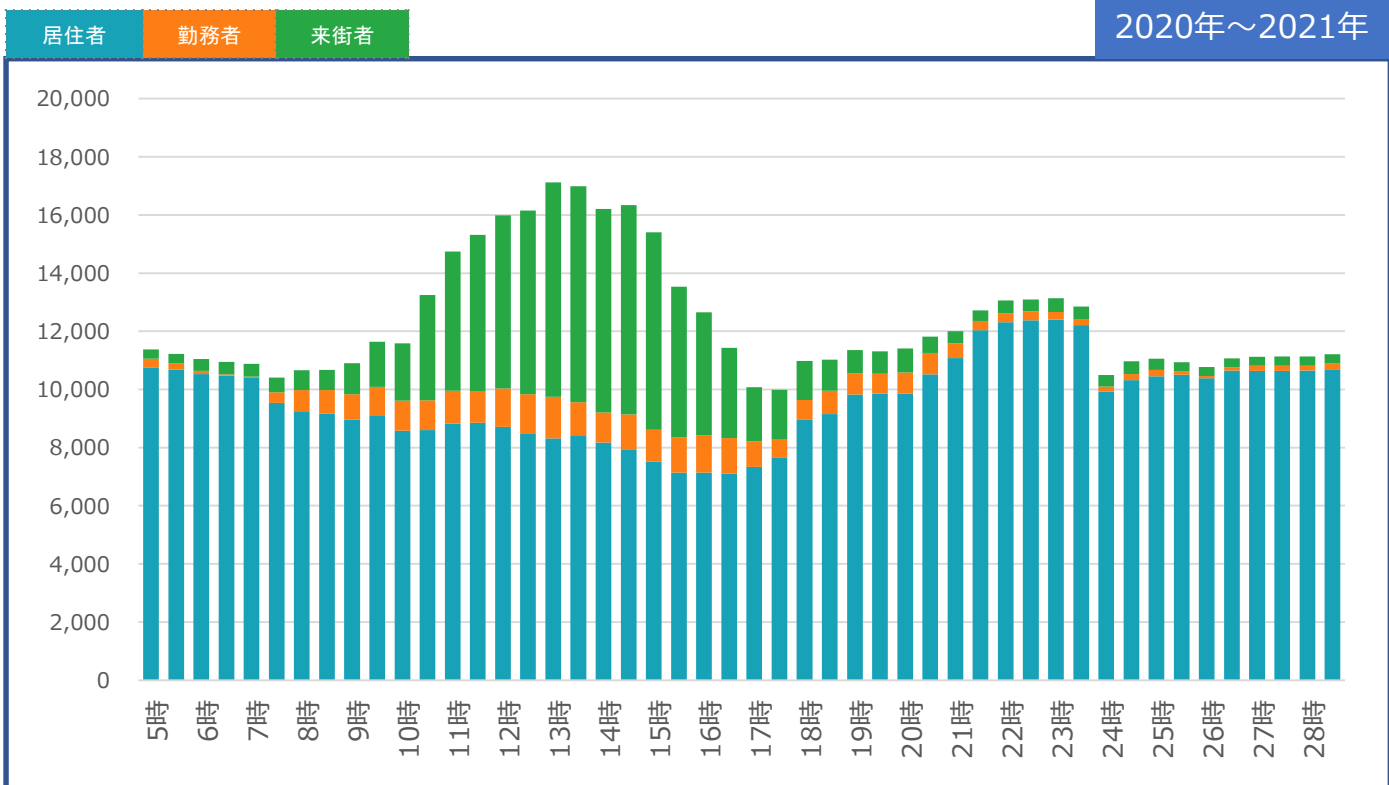


時間帯別 「居住者・勤務者・来訪者」別の 来訪者数

期間全体
平日
祝休日

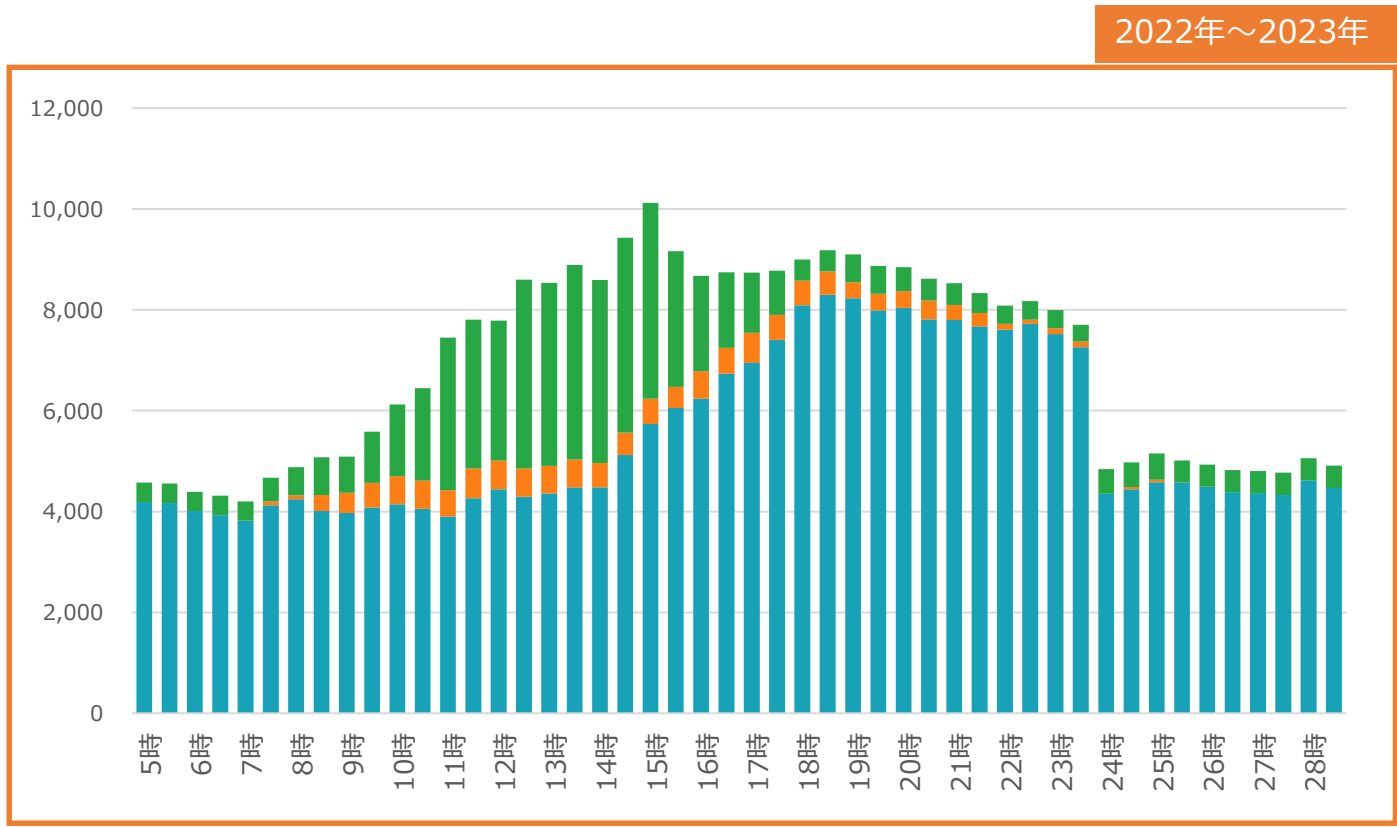
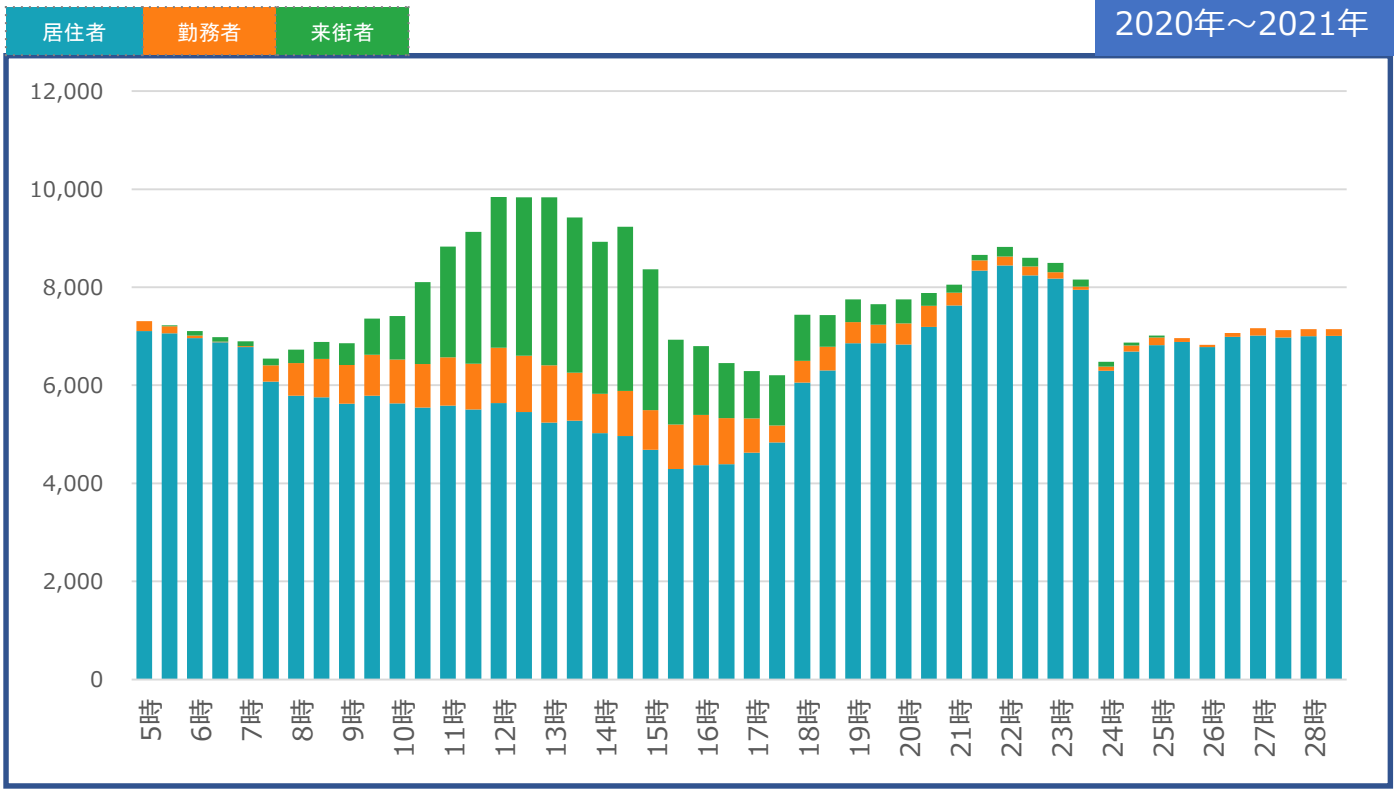
時間帯別来訪者の状況/居住者・勤務者・来訪者別 期間全体

施設名：児島地区2



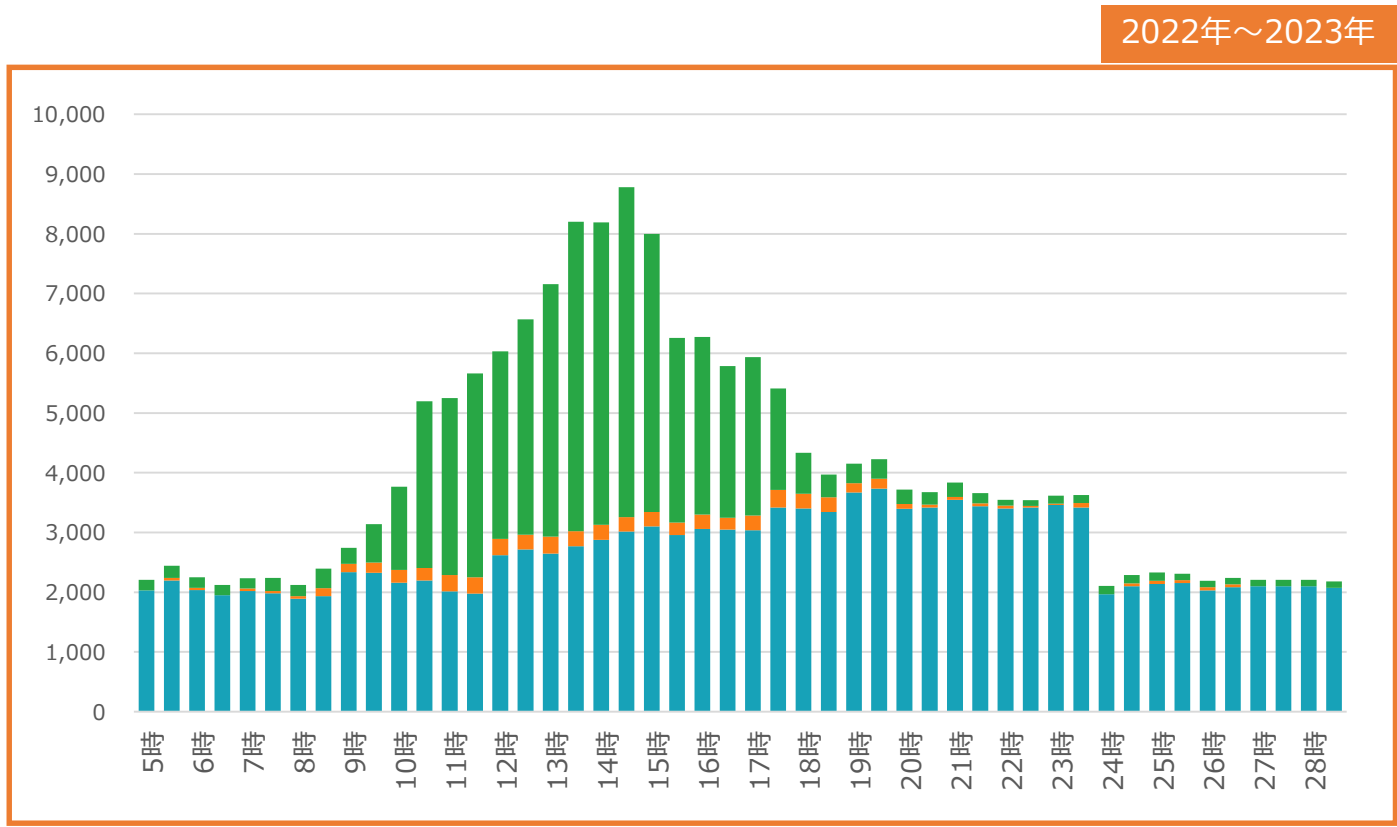
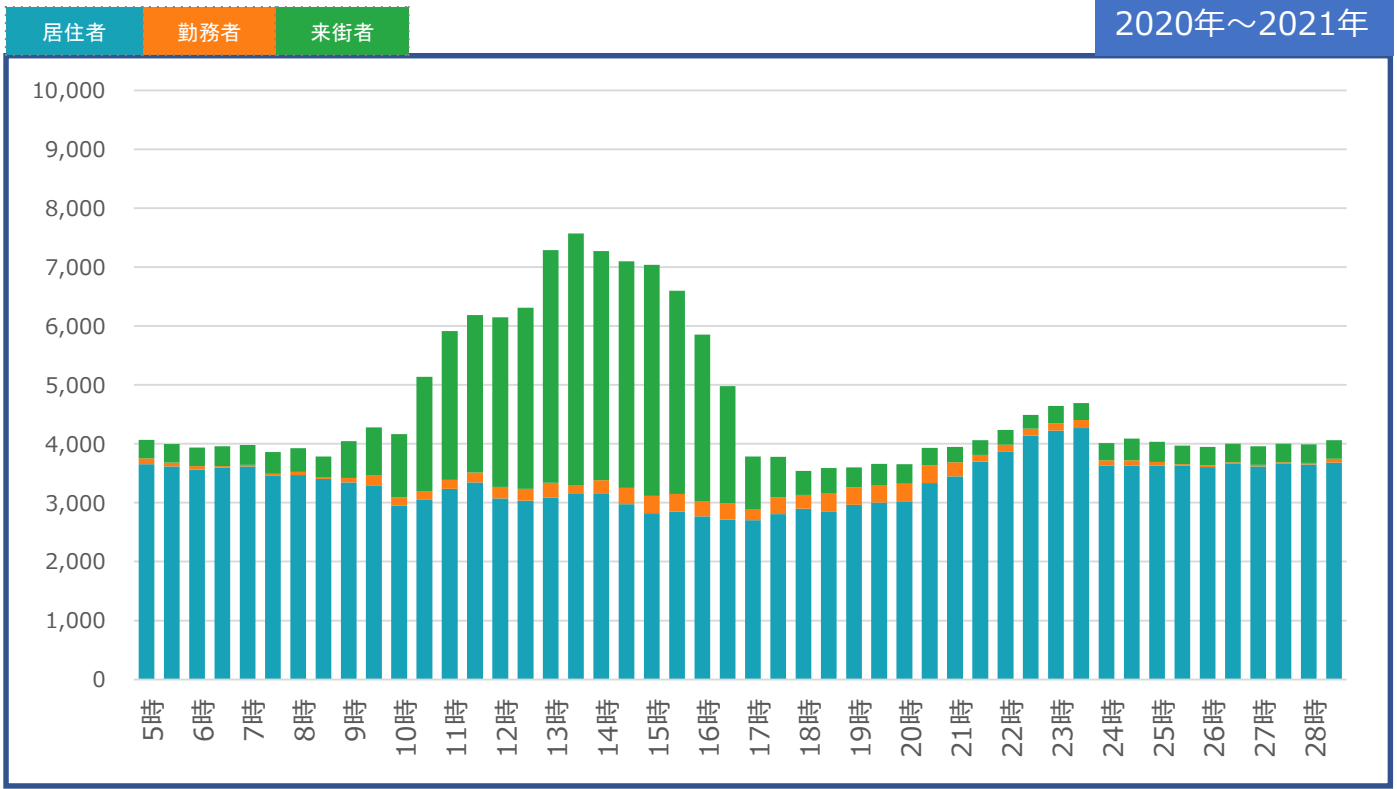
時間帯別来訪者の状況/居住者・勤務者・来訪者別 平日

施設名：児島地区2



時間帯別来訪者の状況/居住者・勤務者・来街者 祝休日

施設名：児島地区2



曜日別来訪者数 平均値

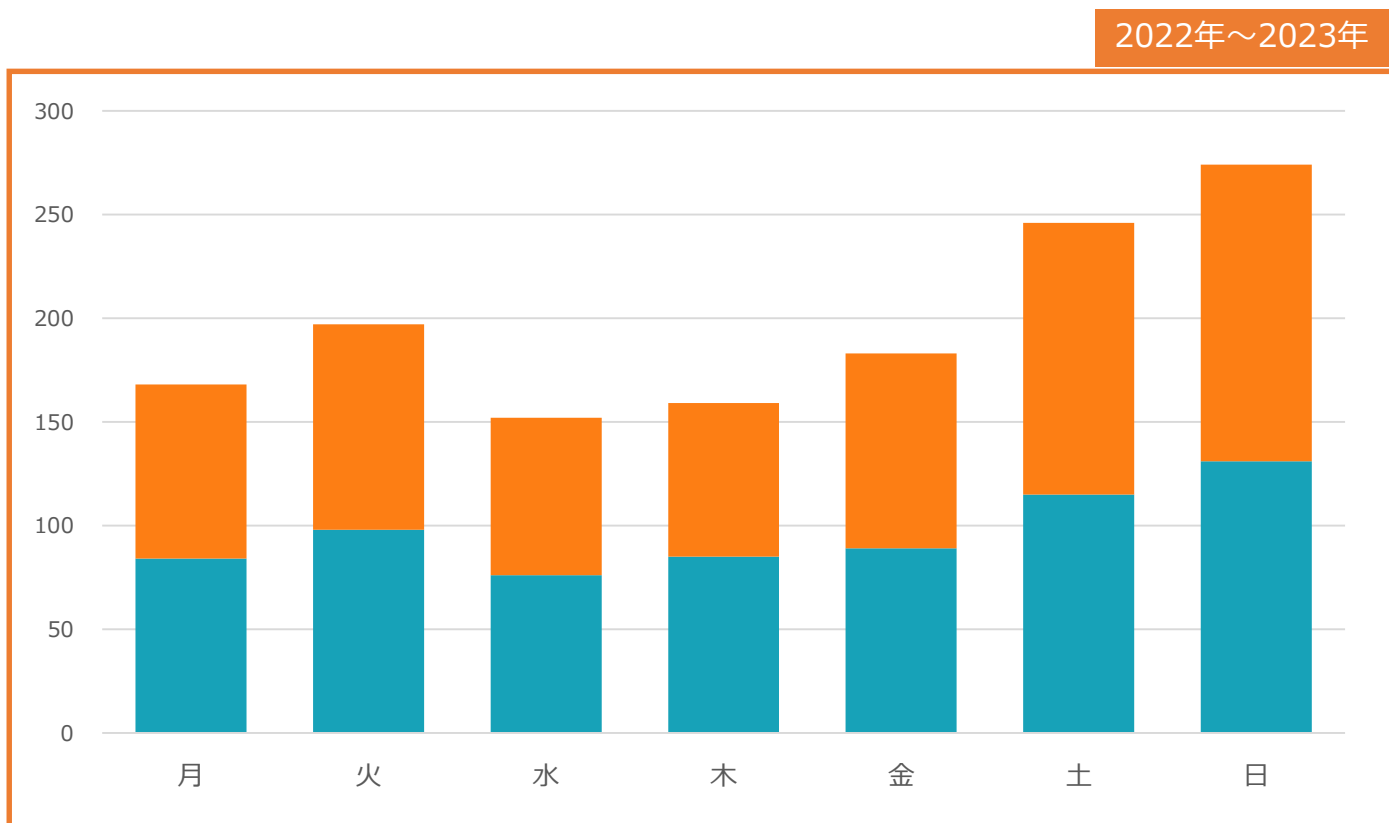
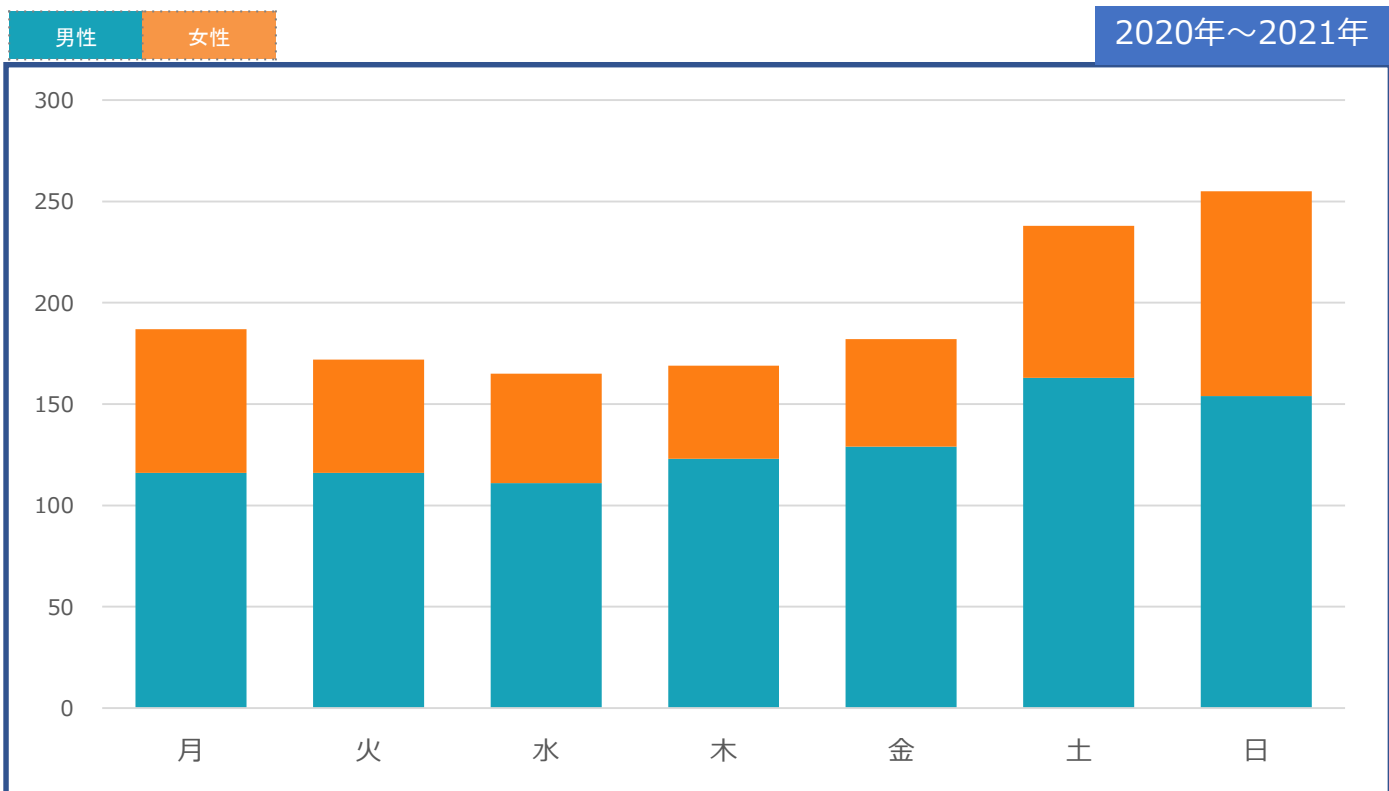
男女別

年代別

居住者・勤務者・来訪者別

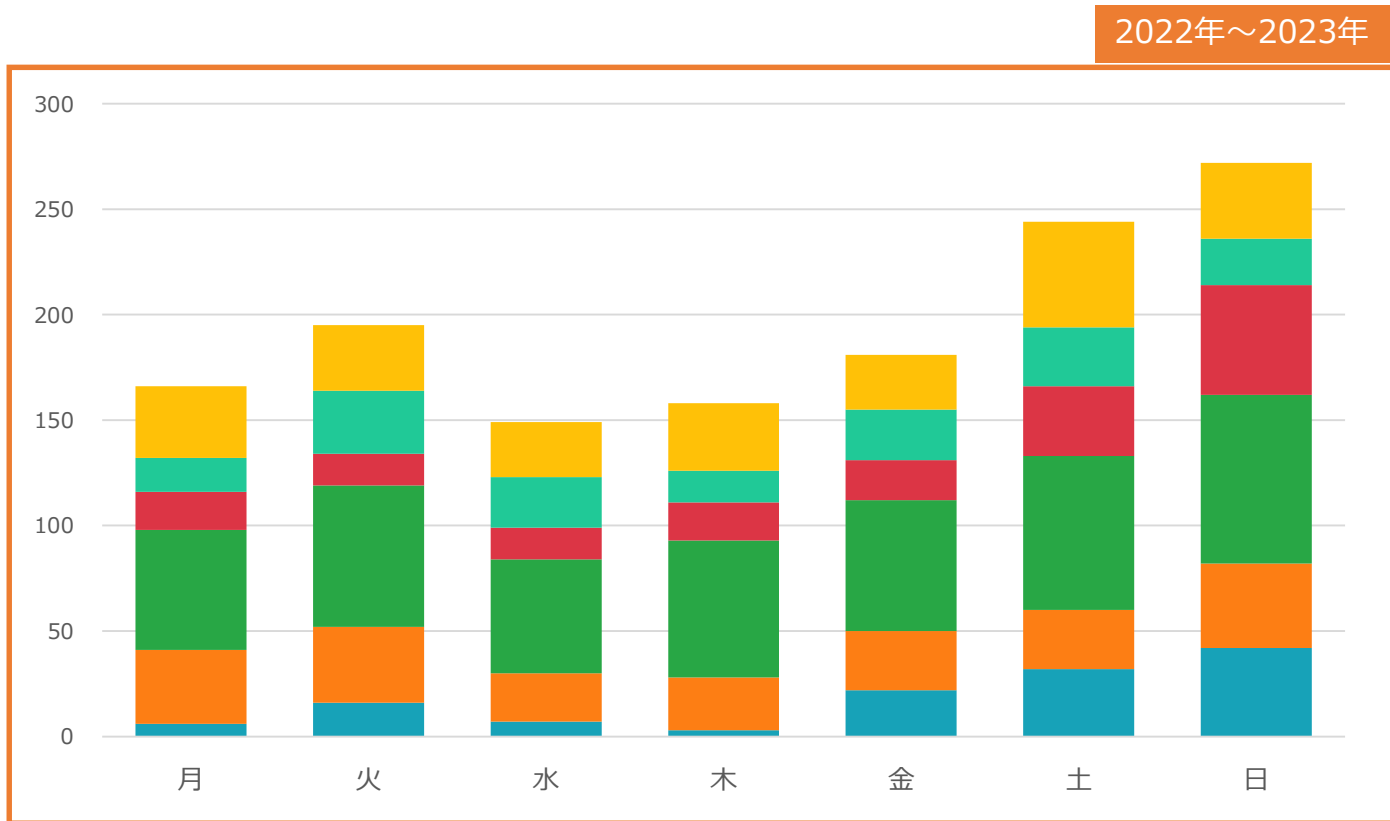
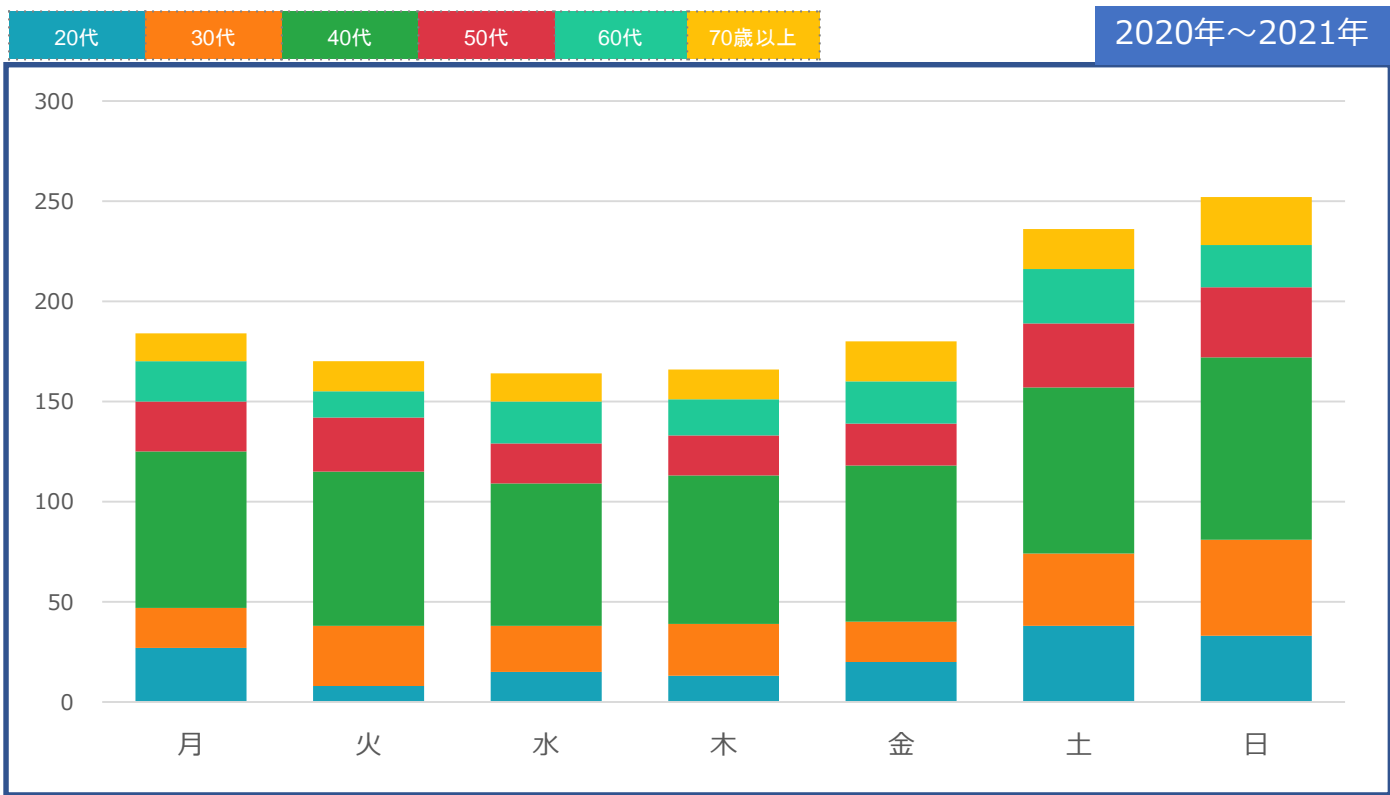
曜日別来訪者の状況 男女別

施設名：児島地区2



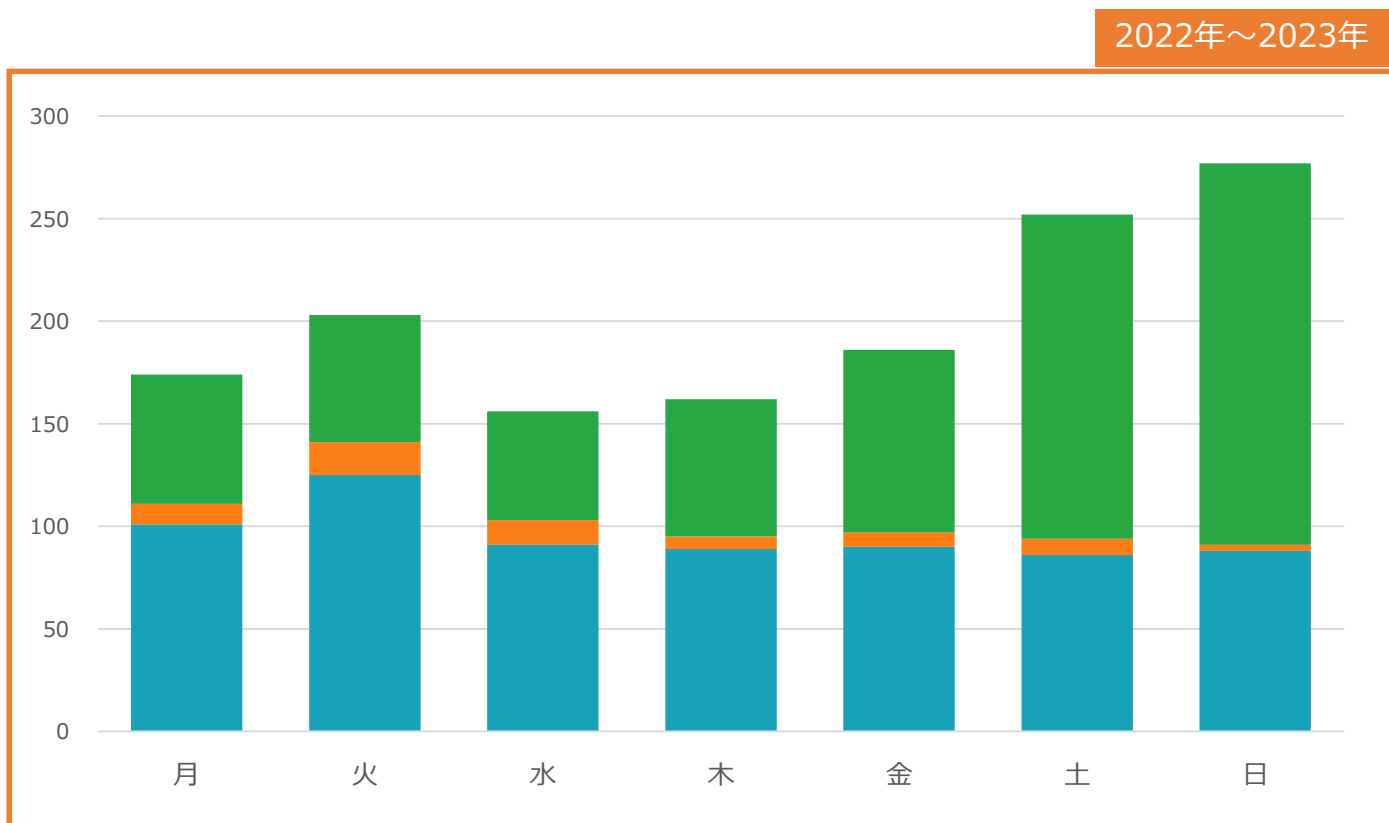
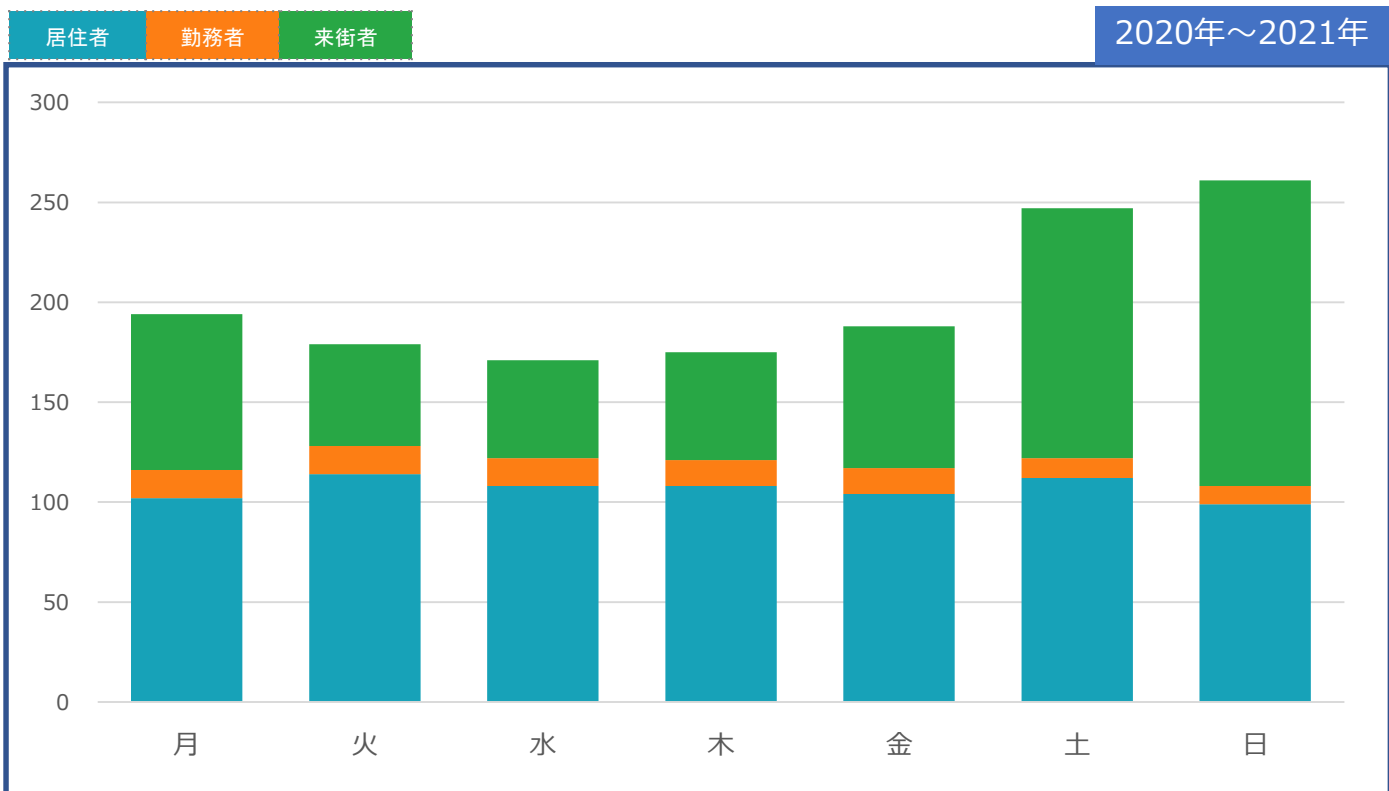
曜日別来訪者の状況 年代別

施設名：児島地区2



曜日別来訪者の状況 居住者・勤務者・来街者別

施設名：児島地区2



来訪者居住地の状況

上位10市区町村
上位50市区町村

来訪者居住地の状況
上位10市区町村

施設名：児島地区2

順位	2020年～2021年		2022年～2023年	
	市区町村名	人数	市区町村名	人数
1	倉敷市	39170	倉敷市	39170
2	岡山市北区	1770	岡山市北区	1340
3	高梁市	840	玉野市	1090
4	玉野市	690	岡山市中区	990
5	岡山市中区	630	明石市	650
6	岡山市南区	610	品川区	650
7	備前市	510	高松市	440
8	岡山市東区	400	高梁市	430
9	総社市	400	和歌山市	410
10	加古川市	370	東広島市	400

来訪者居住地の状況
上位50市区町村

施設名：児島地区2

順位	2020年～2021年		2022年～2023年	
	市区町村名	人数	市区町村名	人数
1	倉敷市	39170	倉敷市	39170
2	岡山市北区	1770	岡山市北区	1340
3	高梁市	840	玉野市	1090
4	玉野市	690	岡山市中区	990
5	岡山市中区	630	明石市	650
6	岡山市南区	610	品川区	650
7	備前市	510	高松市	440
8	岡山市東区	400	高梁市	430
9	総社市	400	和歌山市	410
10	加古川市	370	東広島市	400
11	加賀郡吉備中央町	330	尼崎市	380
12	吹田市	290	津山市	370
13	広島市東区	250	福山市	370
14	神戸市東灘区	250	岡山市東区	310
15	福山市	240	練馬区	290
16	姫路市	240	姫路市	280
17	呉市	210	世田谷区	280
18	南丹市	190	富田林市	280
19	岩美郡岩美町	180	岡山市南区	270
20	宝塚市	160	松山市	250
21	泉大津市	160	伊丹市	240
22	藤井寺市	160	名古屋市中川区	240
23	赤穂市	150	丸亀市	240
24	西宮市	150	今治市	220
25	豊中市	150	大阪市東成区	210
26	高松市	150	神戸市中央区	210
27	尼崎市	150	さぬき市	210
28	福岡市博多区	150	仲多度郡まんのう町	200
29	相生市	140	草加市	200
30	八幡市	140	浜松市南区	190
31	大垣市	140	神戸市西区	180
32	宇治市	140	長崎市	180
33	東大阪市	140	川崎市多摩区	180
34	松山市	140	江東区	180
35	福岡市中央区	130	大阪市生野区	170
36	神戸市西区	120	茨木市	170
37	高槻市	120	新居浜市	170
38	堺市東区	120	呉市	170
39	赤磐市	120	周南市	170
40	大阪市住吉区	120	広島市西区	150
41	西伯郡大山町	120	三島市	150
42	寝屋川市	120	大東市	150
43	春日井市	120	笠岡市	150
44	たつの市	120	東大阪市	150
45	安芸郡府中町	110	佐賀市	140
46	名古屋市千種区	110	甲府市	140
47	港区	110	広島市安佐北区	130
48	伊丹市	110	高槻市	130
49	堺市堺区	110	米子市	130
50	豊橋市	110	西宮市	130

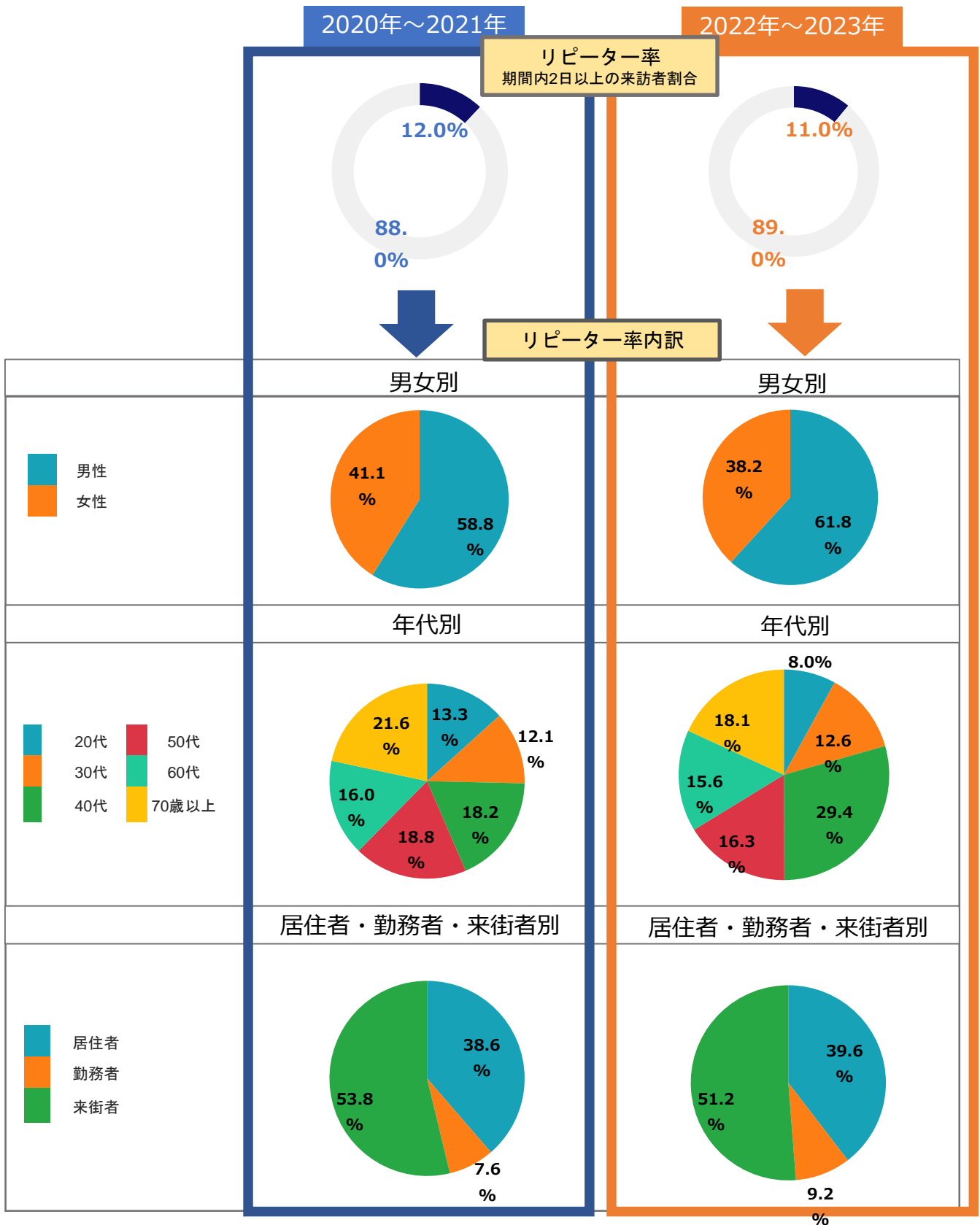
来訪者リピーターの状況

リピーター率
来訪日数

来訪者リピーターの状況

リピーター率

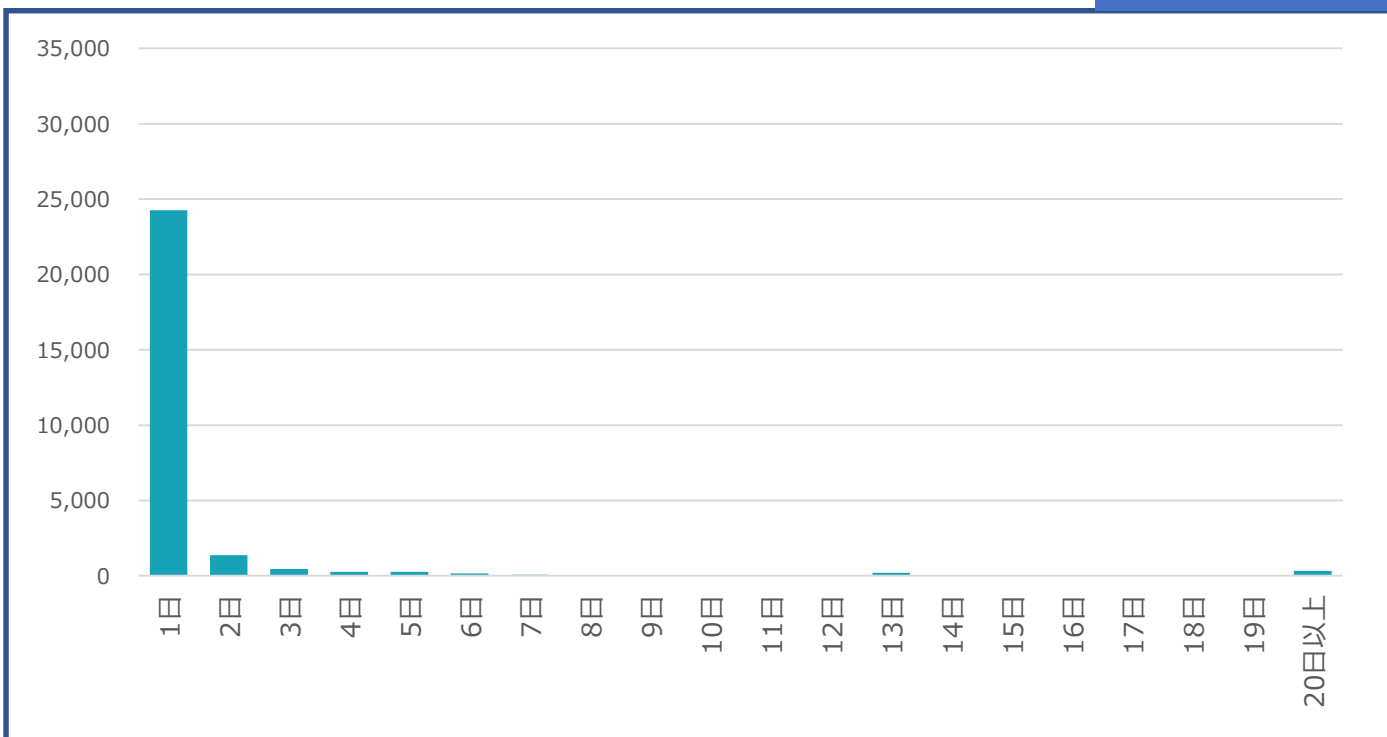
施設名：児島地区2



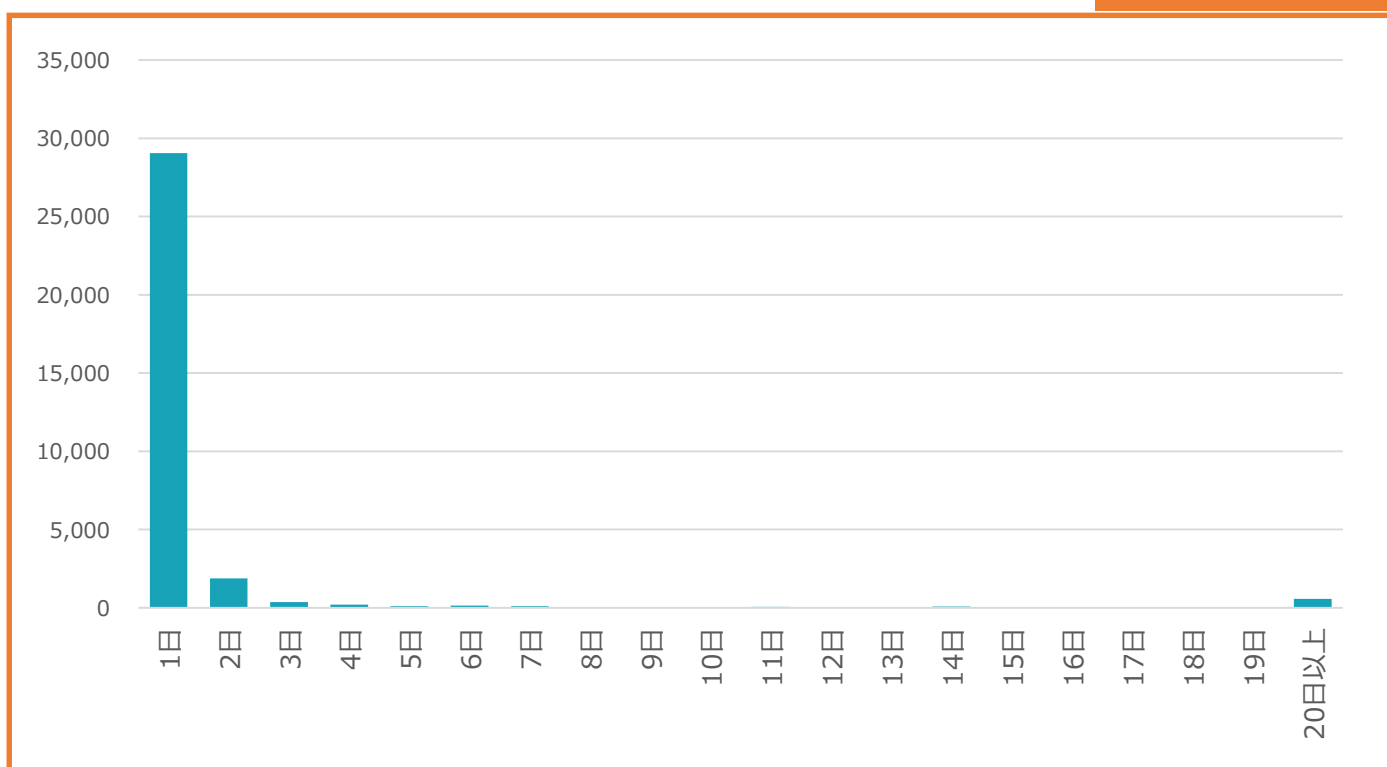
来訪者リピーターの状況 来訪日数

施設名：児島地区2

2020年～2021年



2022年～2023年



■ KDDI位置情報プライバシー保護の取り組み

- ・「位置情報ビッグデータ」とは、KDDI株式会社と沖縄セルラー電話株式会社（以下「当社」）がお客さまから個別に同意を得た上で取得し、誰の情報であるかわからない形式に加工した位置情報データおよび属性情報です。
- ・当社は、お客さまのプライバシーの重要性を認識し、その保護をはかるため、当社プライバシーポリシーを遵守する他、各サービスにおいてそれぞれ適切なプライバシー保護の取り組みを実施しております。詳細は以下KDDI「位置情報ビッグデータの活用」をご参照下さい。
<https://www.kddi.com/corporate/kddi/public/bigdata/>

■ 注意事項

- ・位置情報から推定したデータをもとに来訪者数を集計しているため、実際とは異なる場合があります。
- ・対象エリアにおける来訪者の増減を表すものであり、実際の行動を直接示すものではありません。
- ・GPSによる情報取得へ個別に同意いただいた方のデータに基づくため、エリアによっては、推計のブレ幅が大きくなる場合がございます。
- ・インバウンドデータおよび10代、10代未満のデータは含みません。
- ・プライバシーの観点から少数値のデータは秘匿化を実施しています。