

内水ハザードマップ



児島地区

注) 本マップは内水を対象としたものであり、洪水の際は洪水ハザードマップを確認して避難して下さい。

浸水時の危険性 浸水の目安について

0.1m: プレールで遊ぶくらいになる
0.3m: グレードが浅い場所ではクラクションの音でわかる
0.5m: 車道の水深は危険になる
0.7m: ドアが濡れなくなる
0.9m: 200ccのバイクが浮き出る
1.0m: 1.0m以上の水深でつかる程度
1.5m: 1.0m以上の水深でつかる程度
2.0m: 2.0m以上の水深でつかる程度

避難時の留意点

■屋内安全確保(重畳避難)
夜間や、すでに浸水域が広がり、屋外へ逃げるのが危険な場合には、自宅や近くの建物の2階以上の山側から離れた部屋に避難し、水が引くのを待ちましょう。

■安全な避難行動
2人以上で行動し、浸水しやすい地下道や土砂災害のおそれのある場所には近づかない。また、避難時はスニーカーなどの運動靴を履きましょう。水路への転落を避けるため、長い棒などで足元の安全を確認しましょう。

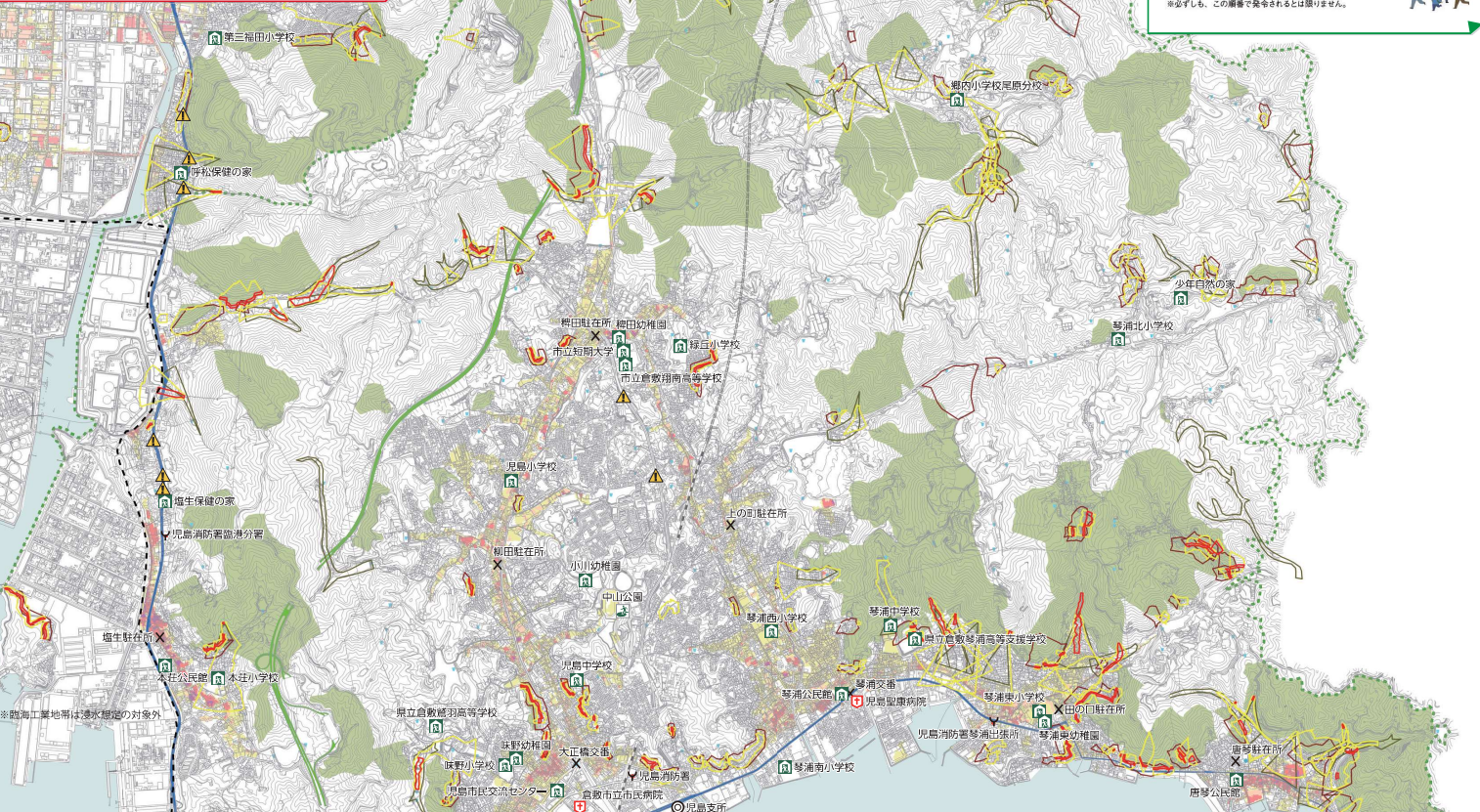
避難に関する情報について

市では、災害により被害が発生するおそれがある場合、状況に応じて避難に関する情報を発令します。発令の移りにより早急に避難するように心がけましょう。

●情報の種類とみなさんのとるべき行動

警戒レベル	避難情報など	避難行動など
警戒レベル5	災害発生情報 【市町村が発令】	すでに災害が発生。命を守るための最善の行動をとる
警戒レベル4	避難指示(緊急) 【市町村が発令】	速やかに避難場所へ避難する。避難場所までの移動が危険と思われる場合は、近隣の安全な場所への避難や、自宅内の安全な場所に避難する
警戒レベル3	避難準備・高齢者等避難開始 【市町村が発令】	避難に時間を要する人(高齢者・障がいのある人・乳幼児など)とその支援者は避難準備する。その他の人は、避難の準備を急がせる
警戒レベル2	洪水注意報 【気象庁が発令】	避難に差し支え、ハザードマップなどにより、自ら判断して避難行動を始める
警戒レベル1	警報級の可能性 【気象庁が発令】	災害への心構えを始める

※必ずしも、この順番で発令されるわけではありません。



凡例

- 指定避難所・指定緊急避難場所
- 指定緊急避難場所
- 地下道
- 市の施設
- 県の施設
- 救急指示病院
- 消防
- 警察
- 防災重点ため池
- JR
- その他鉄道
- 高速道路
- 国道
- 県道
- 土砂災害特別警戒区域
- 土砂災害警戒区域
- 急傾斜地崩壊危険箇所
- 土石流危険渓流(はんらん想定範囲)
- 地すべり危険箇所
- 山地災害危険地区
- 浸水深1.0m以上の区域
- 浸水深0.45m以上1.10m未満の区域
- 浸水深0.2m以上0.45m未満の区域
- 浸水深0.2m未満の区域
- 地区境界

倉敷市内水ハザードマップについて 令和2年6月作成

このマップには、内水浸水・土砂災害に備えるための次の情報が載っています。

- 避難場所
- 想定される浸水の範囲と深さ
- 土砂災害のおそれのある場所

＜想定している降雨について＞
市内の広範囲で浸水被害が発生した平成23年台風12号における降雨の最大時間降雨量28mm/hを、国土交通省の基準により、1,000年に一回程度の確率で発生する想定最大規模降雨量130mm/hに換算した降雨としています。

シミュレーションにおいて想定した降雨

総雨量330mm	最大規模降雨量130mm/h
平均23年台風12号における降雨	最大規模降雨量28mm/h
総雨量228mm	最大規模降雨量28mm/h

浸水時には浸水想定区域内の避難所は使用できなくなる場合がありますので、市の防災情報や避難情報に従って避難してください!

＜避難場所について＞

浸水時には浸水想定区域内の避難所は使用できなくなる場合がありますので、市の防災情報や避難情報に従って避難するとともに、日頃から地形を確認し、安全な場所に立ってください。

＜浸水想定区域について＞

「内水ハザードマップの「浸水想定区域」とは、梅雨や台風などの大雨や高潮によって川や海の水位が高くなり、場所によっては水が山や川谷・自然排水ができていない状況において、排水施設(排水路・下水道施設等)から雨水があふれた際の「浸水区域」深さのシミュレーション結果を表示するものです。

※必ずしもこのマップのとおり被害が発生するわけではなく、表示のない場所でも被害が発生するおそれもありますので、十分に注意してください。

＜土砂災害のおそれのある場所について＞

- 国土交通省が定めた基準に基づいて、下記の危険箇所を表示しています。また、「土砂災害警戒区域」「土砂災害特別警戒区域」の指定があった場所は、この区域を表示しています。
 - 急傾斜地崩壊危険箇所(がけ崩れのおそれのある場所)
 - 土石流危険渓流(はんらん想定範囲)(土石流被害のおそれのある場所)
 - 地すべり危険箇所(地すべりのおそれのある場所)
- 林野庁が定めた基準に基づいて、下記の危険箇所を表示しています。
 - 山地災害危険地区(山崩れや土石流のおそれのある場所)

指定避難所・指定緊急避難場所一覧表

地区	名称	住所
緑野	緑野小学校	児島緑野2丁目2-9
	緑野中学校	児島緑野4丁目2-58
	緑野幼稚園	児島緑野2丁目2-54
	児島市民交流センター	児島緑野2丁目2-38
赤松	赤松小学校	児島赤松山田町2301
	赤松幼稚園	児島赤松山田町2301
下津井東	下津井東小学校	下津井東1丁目51-5
	下津井東幼稚園	下津井東1丁目51-5
下津井西	下津井西小学校	下津井西14-16
	下津井西幼稚園	下津井西14-16
本荘	本荘小学校	児島本荘1750
	本荘公民館	児島本荘1699-3
	本荘幼稚園	児島本荘104-7
	本荘公民館	児島本荘104-7
児島	児島小学校	児島本町851
	児島中学校	児島小川4丁目7-34
	児島幼稚園	児島本町900
	児島公民館	児島本町793
緑丘	市立倉敷南高等学校	児島南町160
	市立倉敷南高等学校	児島南町160
	琴浦東小学校	児島南の3丁目13-1
	琴浦東幼稚園	児島南の3丁目13-1
琴浦東	琴浦東公民館	児島南の3丁目13-1
	琴浦東公民館	児島南の3丁目13-1
	市立倉敷南高等学校	児島南の3丁目13-1
	市立倉敷南高等学校	児島南の3丁目13-1
琴浦南	琴浦南小学校	児島南の4丁目1-16
	琴浦南幼稚園	児島南の4丁目1-16
	琴浦南公民館	児島南の4丁目1-16
	琴浦南公民館	児島南の4丁目1-16
琴浦北	琴浦北小学校	児島下の町5丁目4-5
	琴浦北幼稚園	児島下の町5丁目4-5
	琴浦北公民館	児島下の町5丁目4-5
	琴浦北公民館	児島下の町5丁目4-5
緑内	緑内小学校	緑内1000
	緑内小学校児童分校	緑内689
	緑内中学校	緑内280
	緑内公民館	緑内280