

む だんてんさい きん
(無断転載を禁ず)

だい かい
第2回 くらしき にほんいさんけんてい
日本遺産検定

こ ぶ
【子どもの部】

もん だい よう し
問題用紙

ごご じ ぶん かいし せいげんじかん ぶん
(午後1時30分開始 制限時間60分)

れいわ ねん がつ にち
令和6年2月18日

くらしきし にほんいさんすいしんきょうぎかい
倉敷市日本遺産推進協議会

問1～問50に対し、それぞれ選択肢から該当する番号を選び、解答用紙にマークしてください。
問題文中の○の数は、正答の文字数と関係ありません。
なお、問題中の太字は倉敷市の日本遺産ストーリーの構成文化財を表しています。

問1 日本遺産とは、地域の歴史的な魅力や特色を通じて、日本の文化・伝統を語るストーリーを認定するものであるが、認定している国の機関は、次のうちどれか？

- 1：宮内庁 2：デジタル庁 3：観光庁 4：文化庁

問2 倉敷市が認定された日本遺産ストーリーの数は、次のうちどれか？

- 1：1つ 2：2つ 3：3つ 4：4つ

問3 年に一度、全国の日本遺産ストーリー認定自治体が集まるイベントが開催されている。令和7年度に倉敷市で開催が予定されているこのイベントの名前は、次のうちどれか？

- 1：日本遺産マーケット 2：日本遺産フェスティバル
3：日本遺産フェア 4：日本遺産マルシェ

問4 歴史的な建造物が建ち並ぶ倉敷美観地区を流れる川の名前は、次のうちどれか？

- 1：高梁川 2：倉敷川 3：旭川 4：六間川

問5 倉敷美観地区周辺の町並みが、国に指定・選定されているのは、次のうちどれか？

- 1：特別史跡 2：特別名勝
3：重要伝統的建造物群保存地区 4：重要文化的景観

問6 下津井では、瀬戸内海で捕れる○が有名である。刺身や唐揚げ、干物でもおいしい○は、次のうちどれか？

- 1：サワラ 2：タイ 3：イカ 4：タコ

問7 「国産ジーンズ発祥の地」として知られる地区は、次のうちどれか？

- 1：玉島地区 2：児島地区 3：倉敷地区 4：水島地区

問8 倉敷市を含む岡山県南部一帯は、約400年前まで「吉備の○」と呼ばれる、大小の島々が点在する海であった。○に入る言葉は、次のうちどれか？

- 1：穴場 2：渦潮 3：穴海 4：海流

問9 「干拓」とは、海を（ア）で締め切り、（イ）を排出して（ウ）にすることである。（ア）・（イ）・（ウ）に入る言葉の正しい組み合わせは、次のうちどれか？

- 1：ア 堤防 イ 海水 ウ 陸地 2：ア 道路 イ 泥水 ウ 沼地
3：ア 堤防 イ 泥水 ウ 運動場 4：ア 道路 イ 海水 ウ 駐車場

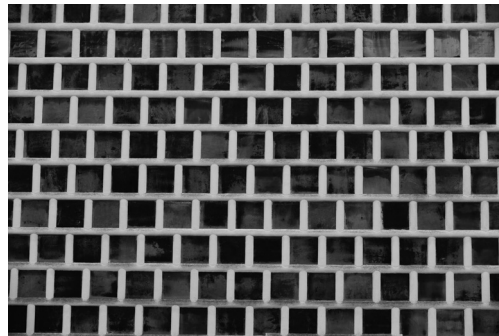
問10 陸地となったばかりの倉敷市の南部に植えられたものは、綿と○である。○に入る言葉は次のうちどれか？

- 1：蓮根 2：お米 3：イ草 4：桃

とい 問11 にほん いさん いちりん めん か はじ くらしきものがたり わ よう お
 日本遺産ストーリー「一輪の綿花から始まる倉敷物語～和と洋が織りなす
 せん い しやく しよくぶつ めん とくちよう ただ つぎ
 繊維のまち～」の主演、植物の「綿」の特徴として正しいのは、次のうちどれ
 か？

- 1：マメ科の植物で、土の中で実をつける。
- 2：塩分の残る土地の栽培に適している。
- 3：木の実の栄養価が高く、世界中で食用されている。
- 4：堅い実を割って取り出し、煮詰めて繊維を取り出す。

とい 問12 くらしきび かんちく ふる たてもの かべ しゃしん もよう ほどこ かべ
 倉敷美観地区にある古い建物の壁に、写真の模様が施されている。この壁の
 よ 呼び名は、次のうちどれか？



- 1：なめこ壁
- 2：倉敷壁
- 3：なまこ壁
- 4：むしこ壁

とい 問13 じもと しよくざい つか りょうり つぎ
 地元の食材をふんだんに使った、この料理は次のうちどれか？



- 1：しのうどん
- 2：ママカリ寿司
- 3：赤飯
- 4：ばらずし

とい 倉敷紡績所の第2代社長を務め、紡績業で得た富を基に文化・社会・福祉事
 問14 業などに取り組み、現代につながる倉敷の近代化に貢献した人物は、次のうち
 だれか？

- 1：木村利太郎 2：大原孝四郎 3：大橋澤三郎 4：大原孫三郎

とい 倉敷市で活躍した建築家で、大原美術館本館や旧中国銀行倉敷本町出張
 問15 所(旧第一合同銀行倉敷支店)、倉敷中央病院などを設計した人物は、次の
 ちだれか？

- 1：薬師寺主計 2：児島虎次郎 3：大原總一郎 4：大山康晴

とい 日本で最初の西洋美術中心の私立美術館である大原美術館の建築様式
 問16 は、次のうちどれか？

- 1：ロマネスク建築風 2：バロック建築風
 3：ビザンチン宮殿風 4：ギリシャ神殿風

とい 大原美術館が所有している作品は、次のうちどれか？
 問17

- 1：レオナルド・ダ・ビンチ『モナ・リザ』
 2：エル・グレコ『受胎告知』
 3：パブロ・ピカソ『ゲルニカ』
 4：ヨハネス・フェルメール『真珠の耳飾りの少女』

とい 倉敷美観地区の中で最も古い町家は、次のうちどれか？
 問18

- 1：大橋家住宅 2：井上家住宅
 3：楠戸家住宅 4：旧大原家住宅

とい げんざい くらしき くらしきぼうせきしよ かいがい さいしん きかい
問19 現在、倉敷アイビースクエアとなっている倉敷紡績所は、海外の最新機械と
こうじょう しせつ そな せつりつ くに つぎ
工場 施設を備えて設立した。その国は次のうちどれか？

- 1：イギリス 2：アメリカ 3：ドイツ 4：オランダ

とい おおはらまごさぶろう た おおはら け きゆうべつてい ゆうりんそう みどり ごてん よ
問20 大原孫三郎が建てた大原家の旧別邸「有隣荘」は、「緑御殿」と呼ばれてい
るが、その理由は次のうちどれか？
りゆう つぎ

- 1：室内が緑だったから 2：門柱が緑だったから
3：屋根の瓦が緑だったから 4：緑の煙突があったから
しつない みどり もんちゆう みどり やね かわら みどり みどり えんとつ

とい げんざい くらしき びかん ちく かんこうあんないしよ くらしきかん たいしやう じだい ちが
問21 現在、倉敷美観地区で観光案内所になっている倉敷館は、大正時代には違
う目的で使われていたが、それは次のうちどれか？
もくてき つか つぎ

- 1：警察署 2：町役場 3：病院 4：銀行
けいさつしよ まちやくば びやういん ぎんこう

とい くらしき くらしき た ばしよ えど じだい だいかんしよ だい
問22 倉敷アイビースクエアが建っている場所は、江戸時代は代官所があった。代
官所とは次のうちどんなところだったか？
かんしよ つぎ

- 1：倉庫 2：合宿所 3：武道場 4：役所
そうこ がしゅくじよ ぶどうじやう やくしよ

とい くらしき くらしき やね がた
問23 倉敷アイビースクエアの屋根は、のこぎり型になっている。このデザインを
と い りゆう つぎ
取り入れた理由は、次のうちどれか？

- 1：日光を均一に採り入れるため。
2：できるだけ多くの風を取り入れるため。
3：室内の温度を調整するため。
4：太陽光発電の設備を取り付けるため。
にっこう きんいつ と い おお かぜ と い しつない おんど ちやうせい たいやうこうはつでん せつび と つ

問24 倉敷アイビースクエアの建物を隠すように茂っている植物は、次のうちどれか？

- 1 : 葛 2 : 蔦 3 : 朝顔 4 : 藤

問25 倉敷アイビースクエアの建物の壁に、問24の植物を茂らせた理由は、次のうちどれか？

- 1 : 室内の温度調整 2 : 冬の燃料
3 : 非常時の食糧 4 : 枝を使った工芸品づくり

問26 倉敷美観地区の秋祭りに登場する素隠居が、手に持っているものは、次のうちどれか？

- 1 : 竹刀 2 : こん棒 3 : うちわ 4 : 扇子

問27 阿智神社のお祭りのとき、通りに面した町家の窓や玄関に屏風や花を生けてもてなす行事が行われている。この行事の名前は、次のうちどれか？

- 1 : 倉敷花祭 2 : 倉敷屏風祭
3 : 倉敷繊維祭 4 : 倉敷おもてなし祭

問28 明治大正期にかけて、倉敷市のまちを大きく発展させた産業は、次のうちどれか？

- 1 : 自動車産業 2 : 流通産業 3 : 繊維産業 4 : 情報通信産業

とい くらしきし さかづ たかはしがわとうざいようすいしゆはいすいし せつ たいしょうじだい かんせん
問29 倉敷市酒津にある高梁川東西用水取配水施設は大正時代に完成した。この施設から流れる水の主な使用目的は、次のうちどれか？

- 1 : 農業 2 : 工業 3 : 漁業 4 : 林業

とい くらしきし こじま たましまちく しもつ い たましままちな ほぞんちく こじま たま
問30 倉敷市の児島・玉島地区にある下津井・玉島町並み保存地区。この児島・玉島地区にない建物は、次のうちどれか？

- 1 : 旧柚木家住宅 (西爽亭) 2 : むかし下津井回船問屋
3 : 倉敷物語館 4 : 旧野崎家住宅

とい うつく もよう お こ きんかんえん はつめい つぎ
問31 美しい模様を織り込んだ錦莞筵を発明したのは、次のうちどれか？

- 1 : 児島虎次郎 2 : 大原孫三郎 3 : 磯崎眠亀 4 : 野崎武左衛門

とい こじま ゆが ゆがさん しこく こんびらぐう こんびらさん つづ まい
問32 児島の瑜伽 (由加山) と四国の金比羅宮 (金毘羅山) を続けてお参りすることは、何と呼ばれていたか。次のうちどれか？

- 1 : 二つ参り 2 : 両参り 3 : 両お徳 4 : 両徳ご利益

とい えどじだいこうはん ざい な のざきぶざえもん つく つぎ
問33 江戸時代後半に財を成した野崎武左衛門が作っていたものは、次のうちどれか？

- 1 : 塩 2 : 着物 3 : うどん 4 : 船

とい こじまち く がくせいふく つく かいしゃ あつ おかやまけん がくせいふく ねんかんしゅつか
問34 児島地区には学生服を作る会社が集まっている。岡山県の学生服の年間出荷
がく こくない い はい すうじ つぎ
額は国内〇位である。〇に入る数字は、次のうちどれか？

1 : 1 2 : 2 3 : 3 4 : 4

とい こじまち く こくさん せいさん かいし まえ ほうせいぎじゆつ い せいぞう
問35 児島地区で、国産ジーンズの生産を開始する前に縫製技術を生かして製造さ
れていた製品は、次のうちどれか？

1 : 手袋 ^{てぶくろ} 2 : フリース 3 : 学生服 ^{がくせいふく} 4 : 西陣織 ^{にしじんおり}

とい こじまち く とくさんひん めいしょう つ しょうてんがい めいしょう つぎ
問36 児島地区には、特産品の名称を付けた商店街があるが、その名称は次のうち
どれか？

1 : ジーンズストリート 2 : 学生服ストリート ^{がくせいふく}
3 : ユニフォームストリート 4 : 帆布ストリート ^{はんぶ}

とい きたまえぶね せんどう うた まいとし くらしきし うた て ぜんこくたいかい
問37 北前船の船頭たちによって歌われてきた、毎年、倉敷市で歌手の全国大会
おこな みるよう つぎ
が行われている民謡は、次のうちどれか？

1 : 玉島音頭 ^{たましまおんど} 2 : 北前船歌 ^{きたまえふなうた} 3 : 下津井節 ^{しもつ いぶし} 4 : 高瀬舟小唄 ^{たかせぶね こうた}

とい きたまえぶね きこうち たましま しもつ い みなとまち か めん か さいばい ひ
問38 北前船の寄港地であった玉島や下津井の港町で買われていた、綿花栽培の肥
りょう つぎ
料となるものは、次のうちどれか？

1 : サケやマグロの刺身 ^{さしみ} 2 : 干鰯やニシン粕 ^{ほしか かす}
3 : 米や麦 ^{こめ むぎ} 4 : ワラや落ち葉 ^{お ば}

とい 江戸時代^{えどじだい}に登場^{とうじょう}した北前船^{きたまえぶね}は、北海道^{ほっかいどう}と〇をつないで運航^{うんこう}していた。〇に入^{はい}る言葉^{ことば}は次のうちどれか？

- 1 : 沖繩^{おきなわ} 2 : 大阪^{おおさか} 3 : 名古屋^{なごや} 4 : 東京^{とうきょう}

とい 北前船^{きたまえぶね}に乗^のっていた船乗り^{ふなの}が、航海^{こうかい}の安全^{あんぜん}を祈^{いの}って各地^{かくち}の神社^{じんじや}に奉納^{ほうのう}したものは、次のうちどれか？

- 1 : 船絵犬^{ふなえいぬ} 2 : 船絵猫^{ふなえねこ} 3 : 船絵馬^{ふなえま} 4 : 船絵牛^{ふなえうし}

とい 北前船^{きたまえぶね}で運^{はこ}ばれ、玉島^{たましま}に根付^{ねづ}いた文化^{ぶんか}は次のうちどれか？

- 1 : 酒文化^{さけぶんか} 2 : 茶の湯文化^{ちゃのゆぶんか} 3 : 銭湯文化^{せんとうぶんか} 4 : あんこ文化^{ぶんか}

とい 日本遺産^{にほんいさん}ストーリー「『桃太郎伝説^{ももたろうでんせつ}』の生まれ^うたまち おかやま～古代吉備^{こだいきび}の遺産^{いさん}が誘^{いざな}う鬼退治^{おにたいじ}の物語^{ものがたり}～」に認定^{にんてい}されている市^しでないものは、次のうちどれか？ ※次の問題^{つぎ}から、ストーリー名^{もんだい}は「桃太郎伝説^{ももたろうでんせつ}」に省略^{しょうりやく}

- 1 : 岡山市^{おかやまし} 2 : 総社市^{そうじゃし} 3 : 赤磐市^{あかいわし} 4 : 津山市^{つやまし}

とい 日本遺産^{にほんいさん}ストーリー「桃太郎伝説^{ももたろうでんせつ}」の構成文化財^{こうせいぶんかざい}のうち、倉敷市^{くらしきし}にあるのは、次のうちどれか？

- 1 : 楯築遺跡^{たてつきいせき} 2 : 吉備津神社^{きびつじんじや} 3 : 鬼ノ城^{きのじょう} 4 : 両宮山古墳^{りょうぐうさんこふん}

とい 日本遺産ストーリー「桃太郎伝説」で、鬼ノ城にいたとされる鬼の名前は、
つぎ 次のうちどれか？

- 1 : 温羅 2 : 黄鬼 3 : 魔物 4 : 素裸

とい 日本遺産ストーリー「桃太郎伝説」で、逃げる鬼が変身する生き物は、次の
うちどれか？

- 1 : 犬 2 : 鯉 3 : 猿 4 : 龍

とい 榑築遺跡にある榑築神社に祀られている、不思議な模様を持つご神体は、次の
うちどれか？



- 1 : 鬼面 2 : 特殊器台 3 : 旋帯文石 4 : 埴輪

とい 日本遺産ストーリー「桃太郎伝説」の構成文化財である白桃は、ひと玉ずつ
(ア) をかけて大切に栽培されるため、ほかでは見られない上質な(イ)が特
徴である。(ア)・(イ)に入る言葉の正しい組み合わせは、次のうちどれか？

- 1 : ア 砂糖 イ 甘さ 2 : ア 袋 イ 白さ
3 : ア お湯 イ ぬくもり 4 : ア 傘 イ 丸み

とい くらしきし じょうとう いせき こ たね しゅつど はい
問48 倉敷市にある上東遺跡からは、9,606個もの○の種が出土した。○に入る
くだもの つぎ
果物は次のうちどれか？

- 1：桃 2：柿 3：スイカ 4：ぶどう

とい き び つ じ ん じ ゃ お こ な お と お お な が き つ き ょ う う ら な し ん じ つ ぎ
問49 吉備津神社で行われている、音の大きさや長さで吉凶を占う神事は、次のう
ちどれか？

- 1：鳴釜神事 2：鳴鳥神事 3：鳴腹神事 4：鳴鬼神事

とい こ ふ ん じ だ い き び こ ふ ん げ ん ざ い な ら け ん お う
問50 古墳時代、吉備ではたくさんの古墳がつくられ、現在の奈良県にあった○王
けん ひ っ て き せ い り ょ く い はい こ と ば つ ぎ
権に匹敵するほどの勢力だったと言われている。○に入る言葉は次のうちどれ
か？

- 1：江戸 2：京都 3：なにわ 4：大和